

BILAN ANNUEL

des

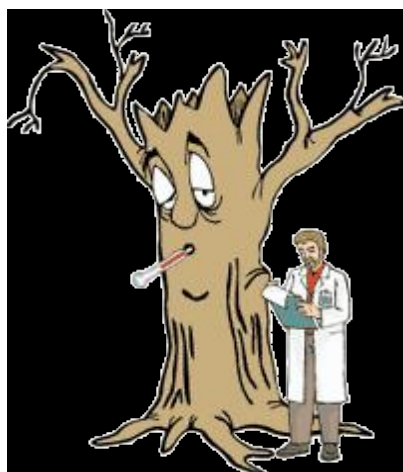
Correspondants Observateurs du Département Santé des Forêts - Pôle Sud Est -

Année 2018

Département :

.....

Herault.....



Résumé :

L'année a été caractérisée par des conditions météorologiques atypiques.

Les principaux problèmes sanitaires de l'année sont :

- pour les résineux : dégâts de neige et vent, diplodia, typographe, *Tomicus piniperda*,

- pour les feuillus : dégâts de neige, dessèchement et pyrale du buis.

Globalement, on continue d'observer des dépérissements résultant des stress hydriques cumulés des dernières années.

1 – Le Bilan Météorologique :

1.1. – Le bilan par saison :

Hiver : (Janvier, février, Mars)

L'hiver a été marqué par une période de neige lourde fin février et de forts coups de vent. Ils ont occasionnés des bris sur de nombreuses essences (chêne vert, pins, épicéa, sapins, douglas).

Printemps :

Pluviométrie abondante jusqu'à fin juin avec de la grêle sur certains secteurs (vallée du Jaur et nord du Biterrois).

Eté :

Forte chaleur avec une pluviométrie sous forme d'orages très localisés.

Automne :

Début d'automne sec puis une période de pluviométrie régulière.

Saison de végétation :

Marquée par un déficit de pluviométrie de juillet à fin octobre.

1.2. – Les faits marquants :

Année où paradoxalement la forte pluviométrie annuelle contraste avec un déficit pluviométrique estival important.

2 – L'état sylvosanitaire des principales essences

2.1. – Les feuillus :

Sur les secteurs les plus chauds du département, des mortalités sont observées, comme en 2017, sur chêne vert et chêne pubescent.

Le bombyx disparate n'est pas observé cette année.

Le cynips du châtaignier est maintenant quasiment présent sur tout le département mais le torymus lâché depuis plusieurs années semble bien réguler les populations.

2.2. – Les résineux :

- Douglas : On observe encore quelques arbres dépérissant mais moins de mortalité que les deux années précédentes. Sur les stations les moins favorables, l'état sanitaire (déficit foliaire) des arbres continue.
- Pins :
 - Pin laricio de Corse : la maladie des bandes rouges *Dothistroma spp.* est toujours présente mais moins virulente ;
 - Pin noir d'Autriche : on observe des dégâts importants occasionnés par *Sphaeropsis sapinea* sur des peuplements affaiblis par le déficit hydrique en particulier sur le secteur du sud Larzac, Seranne, Salagou ;
 - Pins d'Alep : foyer de dépérissement identifié sur le Mont st Loup lié à *Tomicus piniperda*.
- Epicéas communs : un nombre important de foyers de typographe sur le Somail et l'Espinouse mais de taille limitée. L'état des peuplements reste préoccupant.
- Epicéa de Sitka : sur les quelques sitkas encore présents, on note des attaques de dendroctone.

3 – Les Suivis Spécifiques :

3.1. – Les plantations :

L'hylobe est en forte progression mais globalement il y a eu une bonne reprise des plantations.

3.2. – Les défoliateurs précoces :

Comme en 2017, pas de problème cette année que ce soit sur le réseau de suivi systématique des dégâts en forêt ou sur les observations des quadrats.

3.3. – La Processionnaire du Pin :

3.3.1. Les placettes :

Nombre de placettes : 11

Le niveau d'attaque générale, en augmentation par rapport à 2017, reste d'un niveau faible.

Les plus gros foyers sont observés sur le sud du Larzac.

3.3.2. Les quadrats :

Les quadrats les plus touchés : St Maurice Navacelles,
Fondamente,
Le Caylar.

3.4. – Les fiches détaillées et les dépêrissements :

Pas de fiche.

3.5. – Les suivis des peupliers : (32-82-65)

Non concerné.

3.6. – La maladie des bandes rouges :

Les arbres présentent toujours un déficit foliaire important mais il ne semble pas y avoir une aggravation du problème.

3.7. – Suivi du réseau européen (RSSDF) :

Le réseau comprend 8 placettes toutes notées en 2018.
Pas d'évolution marquée depuis l'année 2017.

4 - Les Organismes Invasifs :

4.1. – La surveillance nématode du pin :

4.1.1. Les prélèvements : 18 réalisés.

Sur les communes de :

RIOLS,
COURNIOU,
PARDAILHAN,
SAUTEYRARGUES,
VALFLAUNES,
LUNAS,
LODEVE,
SAINT-ETIENNE-DE-GOURGAS,
LA VACQUERIE-ET-SAINT-MARTIN-DE-CASTRIES,
SAINT-PRIVAT,
FABREGUES,
MIREVAL,
FABREGUES,
FRONTIGNAN.

Tous les prélèvements se sont révélés négatifs.

4.1.2. Les piégeages *Monochamus* :

Communes concernées :

Brenas : 27 insectes,
Montblanc : 212 insectes.

4.2. – Le fusarium :

Sur les 2 protocoles réalisés sur les communes de Brenas et Autignac, il n'a pas été mis en évidence.

4.3. – La chalarose :

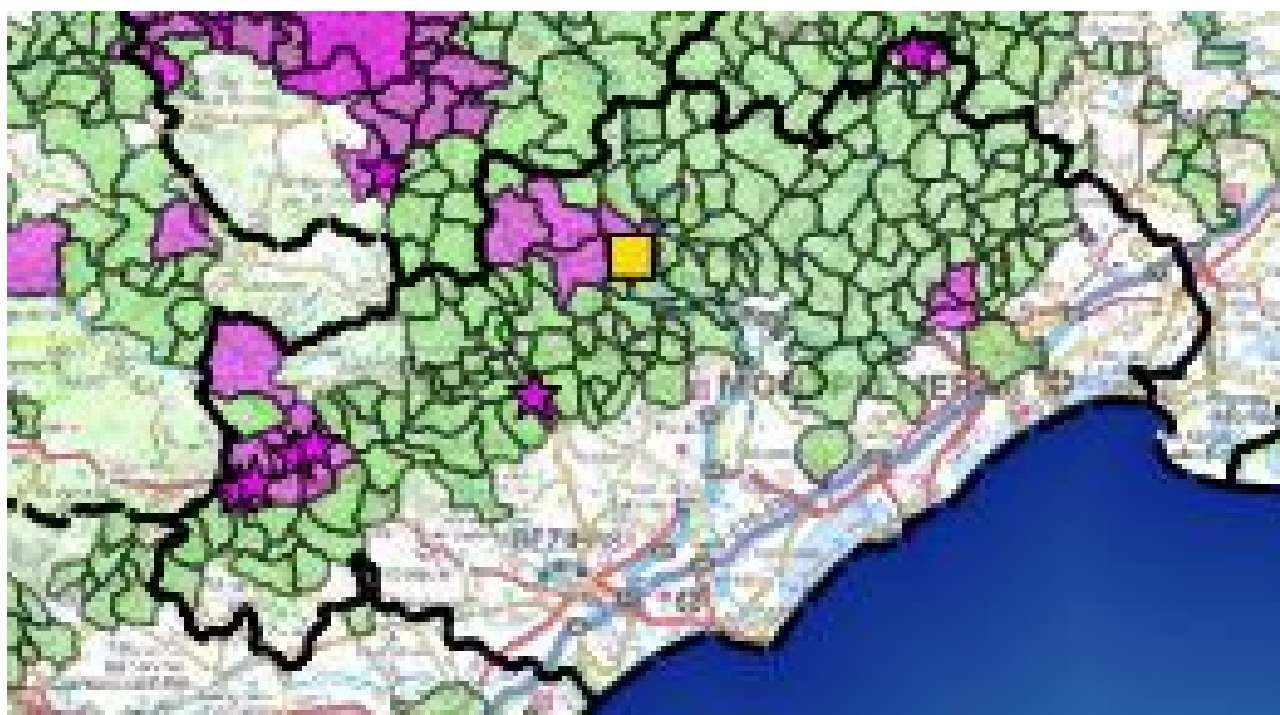
RAS

4.4. – La pyrale du buis :

Sur la placette à Lodève, dont c'est la deuxième année d'attaque, on observe 100 % de défeuillaison pas de rejets et pas de mortalité.

La pyrale est en progression dans tout le département et on a un fort questionnement de la population sur le phénomène.

Présence d'attaques significatives de pyrale du buis dans le milieu naturel sur le pôle Sud Est de la santé des forêts



- placettes DSF de suivi
- ★ signalements d'attaque en 2018
- commune avec buxeraie naturelle (source IGN)
- Commune comportant des défoliations supérieures à 80% dans le milieu naturel

DECOURSIÈRE Rémi (34O01)

ONF – Le Pont d'Orb
34650 LUNAS

☎ 04 67 95 41 37

✉ remi.decoursiere@onf.fr

GASC Serge (34D01)

DDTM - Bâtiment Ozone –
181 Place E. Granier - CS 60556
34064 MONTPELLIER Cedex 2

☎ 04 67 97 30 01

✉ serge.gasc@herault.gouv.fr

D'ORAZIO Jean-Michel (34C01)

CRPF - Maison de Pays – 1 rue de la
République
34600 BEDARIEUX

☎ 04 67 95 40 76

✉ jean-michel.dorazio@crpf.fr