

# FILIÈRE RIZICOLE

**ÉCOPHYTO**  
RÉDUIRE ET AMÉLIORER  
L'UTILISATION DES PHYTOS

Bulletin  
de santé  
du végétal  
ÉCOPHYTO

Bulletin élaboré sur la base des observations réalisées dans le cadre  
du réseau Provence-Alpes-Côte d'Azur et Languedoc-Roussillon  
Bulletin également disponible sur le site : <http://www.draaf.paca.agriculture.gouv.fr>

**AGRICULTURES  
& TERRITOIRES**  
CHAMBRE D'AGRICULTURE  
PROVENCE-ALPES-CÔTE D'AZUR

Loisir - Sport - Tourisme  
Région Provence  
ALPES  
CÔTE D'AZUR  
MINISTÈRE  
DE L'AGRICULTURE  
DE L'AGROALIMENTAIRE  
ET DE LA PÊCHE

Bulletin de santé du végétal - PROVENCE ALPES CÔTE D'AZUR



Bulletin du 8 août 2019

## STADE DES CULTURES

Sur les parcelles du réseau variétal semées à la fin de la première décade de mai, les variétés précoces (type ROUSTY ou CIGALON) sont au stade épiaison, alors que seuls les premiers épis sont visibles sur les variétés demi-précoces (ARELATE, MANOBI, BRIO), les tardives (type GAGERON) étant encore au stade montaison.

## PYRALES

Le réseau de piégeage des pyrales du riz (pièges à phéromones) a été mis en place courant juin sur la zone rizicole camarguaise : une vingtaine de pièges répartis sur 10 sites.

Le pic de vol de la première génération était très probablement intervenu avant les premiers relevés et les piégeages ont décliné jusqu'à mi-juillet, période à partir de laquelle ils ont été quasi-nuls.

Depuis, quelques papillons sont piégés sans que l'on observe un net redémarrage des captures, contrairement aux observations habituelles en Camargue qui se caractérisent par un redémarrage net dans la dernière décade de juillet (voir sur le graphique ci-dessous, courbe de 2018 en bleu).

Le suivi des pièges va se poursuivre dans la période à venir afin de détecter une possible augmentation des vols.



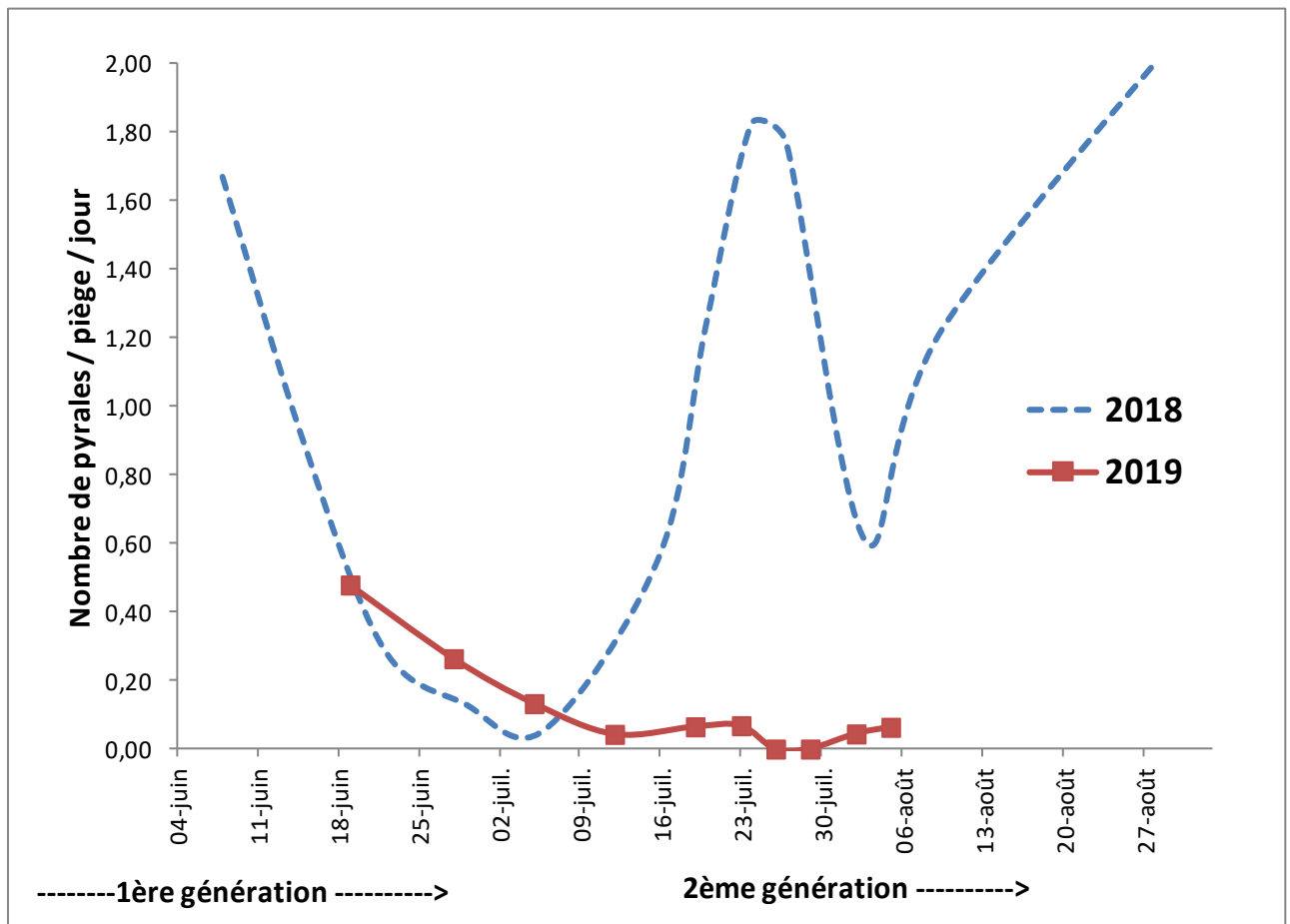
Piège à pyrale

DIRECTEUR DE PUBLICATION  
Monsieur Claude ROSSIGNOL  
Président de la Chambre Régionale d'Agriculture Provence Alpes Côte d'Azur  
Maison des Agriculteurs - 22, Avenue Henri Pontier  
13626 - AIX EN PROVENCE CEDEX 1  
contact@paca.chambagri.fr  
tel : 04 42 17 15 00

RÉFÉRENT FILIÈRE ET RÉDACTEUR DE CE BULLETIN  
Cyrille THOMAS  
Centre Français du Riz  
thomas.cfr@wanadoo.fr  
tel : 04 90 49 57 47

## Réseau de piégeage pyrale :

Evolution des captures de papillons jusqu'au 5 août 2019  
(et rappel de la courbe 2018)



Peu de dégâts liés à la première génération de papillons sont visibles dans les parcelles suivies par le CFR (parcelles d'essais variétaux et d'essais de lutte biologique contre la pyrale), ce que le retard des cultures au moment des vols de première génération (fin mai-début juin) peut certainement contribuer à expliquer (en l'absence de riz suffisamment développés, les pontes n'ont pu avoir lieu sur les plants à cette période).

Malgré la faiblesse des captures, il convient de considérer la situation de chaque groupe de parcelles pour évaluer le niveau de risque :

- historique pyrale dans la zone,
- sensibilité variétale (voir tableau ci-dessous),
- stade de développement de la culture.

**Classement des principales variétés de riz cultivées en Camargue  
selon leur sensibilité à la pyrale**

|                 |              | SENSIBILITES VARIETALES       |                |                             |   |        |
|-----------------|--------------|-------------------------------|----------------|-----------------------------|---|--------|
|                 |              | TOLERANTES                    |                | TRES SENSIBLES              |   |        |
| TYPES VARIETAUX | RONDS        | Cigalon<br>Gageron            |                | Selenio                     | Brio  |        |
|                 | MEDIUM       | Loto                          |                | Manobi                      |   |        |
|                 | LONGS A      |                               |                | Arelate<br>Eurosis<br>Riège | Opale   | Ariete |
|                 | LONGS B      | Thaibonnet<br>CRLB1<br>Ellebi | Paty<br>Rousty | Adret                       |   |        |
|                 | RIZ SPECIAUX |                               |                | Tam-Tam                     | Variétés italiennes à risotto<br>(Generale, Caravaggio, Keope,<br>Karnak, Cameo, Volano, ...) |        |

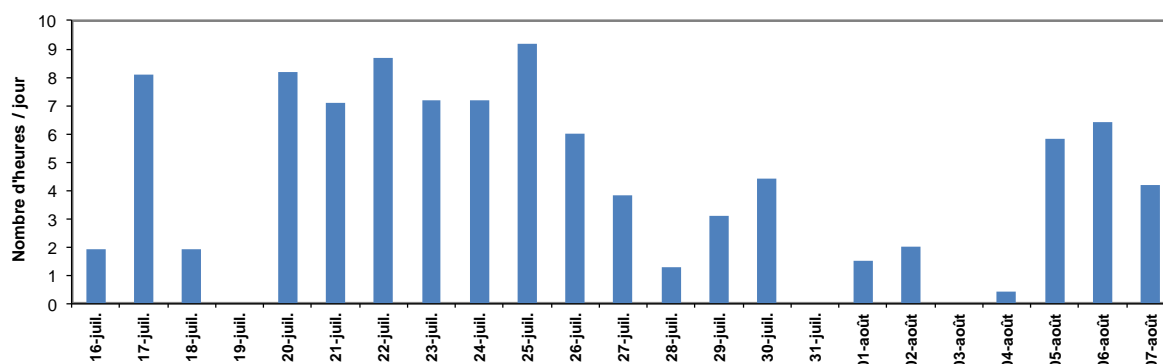
## PYRICULARIOSE

A ce jour, quelques symptômes sur feuilles ont été observés sur une variété sensible présente dans le réseau variétal.

La durée d'humectation du feuillage (favorisée par des conditions de vent réduit ou nul et de temps couvert) constitue un facteur clé du développement de la maladie.

Les conditions les plus favorables au développement de la maladie sont observées lorsque cette durée d'humectation dépasse 10 heures consécutives, ce qui n'a pas été le cas sur la période écoulée (voir graphique ci-dessous).

### **Durée quotidienne d'humectation du feuillage depuis le 16 juillet** (station du Mas d'Adrien – Fourques)



Il convient néanmoins de rester vigilant, et de réaliser des observations fréquentes, en particulier dans les situations à risques : variétés les plus sensibles, parcelles ou parties de parcelles abritées (haies, ségonnaux), disponibilité élevée en azote (précédent luzerne, ...).

### **Pyriculariose : lésions sur feuilles**



(Photo : Henri ADREIT - CIRAD)

## CHARANÇON AQUATIQUE DU RIZ

Les charançons adultes sont plus difficiles à observer qu'aux mois de mai-juin, compte tenu d'une végétation plus développée dans laquelle ils s'abritent aux heures chaudes.

Leur présence se manifeste néanmoins par les stries longitudinales caractéristiques sur le feuillage, en particulier à l'extrémité des dernières feuilles étalées.

**Stries sur feuillage**



**Charançon adulte**



Cette génération d'adultes, issus des larves observées durant le mois de juillet au niveau des racines, est celle qui passera l'hiver en diapause (vie ralentie) dans les zones adjacentes aux rizières.

**LES OBSERVATIONS CONTENUES DANS CE BULLETIN ONT ÉTÉ RÉALISÉES PAR LES PARTENAIRES SUIVANTS QUI CONSTITUENT LE COMITÉ DE RÉDACTION DE CE BULLETIN : ARNAUD BOISNARD, Sonia ER-RAHMOUNI, Gérard FEOUGIER, Cyrille THOMAS (Centre Français du Riz),**

N.B. Ce Bulletin est produit à partir d'observations ponctuelles réalisées sur un réseau de parcelles. S'il donne une tendance de la situation sanitaire, celle-ci ne peut pas être transposée telle quelle à chacune des parcelles. La Chambre régionale d'Agriculture et l'ensemble des partenaires du BSV dégagent toute responsabilité quant aux décisions prises pour la protection des cultures. La protection des cultures se décide sur la base des observations que chacun réalise sur ses parcelles et s'appuie, le cas échéant, sur les préconisations issues de bulletins techniques.

*Action pilotée par le ministère chargé de l'agriculture, avec l'appui financier de l'Office national de l'eau et des milieux aquatiques, par les crédits issus de la redevance pour pollutions diffuses attribués au financement du plan Ecophyto.*