



Bulletin n° 2  
Mardi 7 avril 2015

## Stades phénologiques :

Photos : CA84



Stade A



Stade B



Stade C



Stade D



Stade E

## Grenache :

Secteur I (très précoce) : stade D (éclatement) à 3-4 feuilles étalées, stade E majoritaire.

Secteur II (précoce) : stade B (bourgeon dans le coton) à E (2-3 feuilles étalées), stade D majoritaire.

Secteur III (moyen) : stade A (bourgeon dormant) à D (éclatement), stade C majoritaire.

Secteur IV (tardif) : stade A (bourgeon dormant) à B (bourgeon dans le coton), stade B majoritaire.

Secteur V (très tardif) : stade A (bourgeon dormant)

## Muscat de Hambourg :

Secteur II (précoce) : stade C (pointe verte)

Secteur III (moyen) : stade B (bourgeon dans le coton) à stade C (pointe verte).

Secteurs IV et V : stade A (bourgeon dormant).

On observe en moyenne 1 semaine de retard par rapport à l'année 2014.

Les cartes de précocité sont accessibles sur le site du CIRAME : [www.agrometeo.fr](http://www.agrometeo.fr) rubrique « Climatologie », choix « Les bilans » « zone de précocité » :

## Excoriose

### Éléments de biologie (Cf bulletin n°1)

#### Les conditions nécessaires aux contaminations printanières :

- vigne réceptive : à partir du stade « éclatement des bourgeons » (stade D) et jusqu'au stade « 2-3 feuilles étalées » (stade E).



Photos CA84

- présence de symptômes sur la parcelle



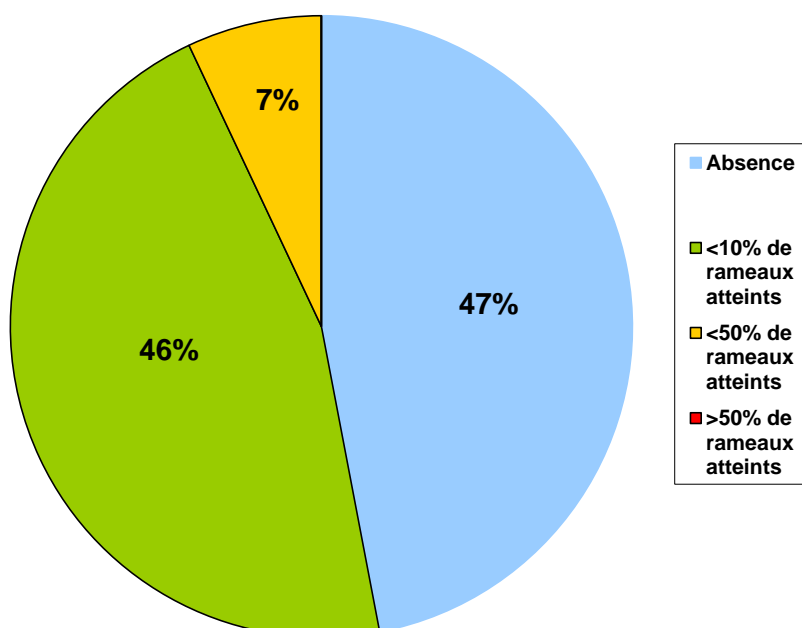
Photo issue du « Guide des Vignobles Rhône Méditerranée »

- pluie pour disséminer les spores et températures (8 à 10°C minimum) et humectation suffisante (minimum 12 heures) pour qu'il y ait germination.

### Les observations :

169 parcelles observées du 9 mars au 6 avril :

Les % dans le graphique représentent le % de parcelles observées présentant le critère indiqué dans la légende (% de rameaux avec excoriose).



**Seuil de nuisibilité** : 10% de rameaux atteints.

Sur les 169 parcelles observées, 93% des parcelles sont inférieures au seuil de nuisibilité contre 62% l'année dernière.

**Estimation du risque** : risque majoritairement très faible car seulement 7% des parcelles dépassent le seuil de nuisibilité et les prévisions météo n'annoncent pas de pluie pour les prochains jours. **En cas de pluie** et de **présence de la maladie** le risque peut devenir fort sur les secteurs I et sur les parcelles ayant atteint le stade D des secteurs II et III, sur les cépages sensibles (Grenache, Muscat petit grains, Vermentino, Alphonse Lavallée, Cardinal, Muscat de Hambourg...), risque nul en secteur IV et V (stade de sensibilité pas encore atteint).

## Mildiou

### Éléments de biologie *(Guide des Vignobles Rhône Méditerranée)*

Le mildiou est une maladie due au champignon *Plasmora viticola*. Sa conservation hivernale se réalise sous forme d'œufs (oospores) présents essentiellement dans les feuilles mortes. La qualité de conservation des oospores dépend de la pluie et des températures : plus l'hiver est doux et humide, plus le potentiel d'attaque est élevé au printemps.

**Pour que les contaminations primaires aient lieu (foyers primaires)**, il faut conjointement :

- présence d'organes verts dès le stade « pointe verte (semis de pépins compris)
- présence de flaques d'eau (des rosées ne suffisent pas)
- températures supérieures à 10°C.

Ces trois conditions permettent aux œufs d'hiver de libérer les macroconidies contenant des zoospores qui contaminent les organes verts présents dans la flaque ou à proximité immédiate par éclaboussures.

Après un délai variable de 10 à 20 jours selon la température, les 1ères taches apparaissent sur le feuillage. Ce sont les foyers primaires : taches d'huile sur les organes verts présents au niveau du sol.

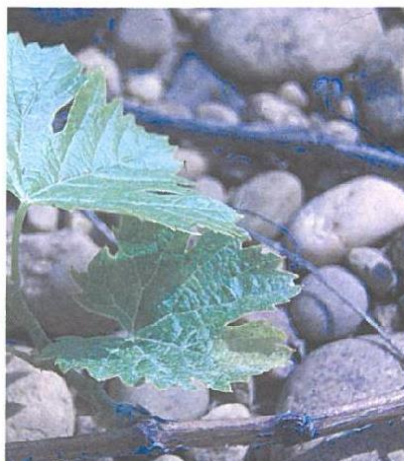
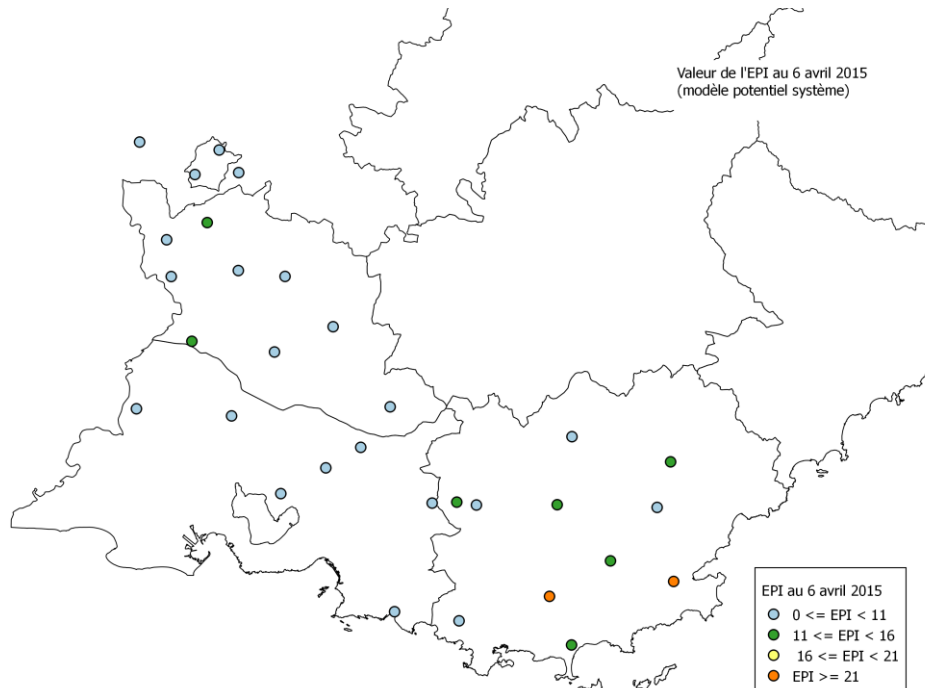


Photo issue du « Guide des Vignobles Rhône Méditerranée »

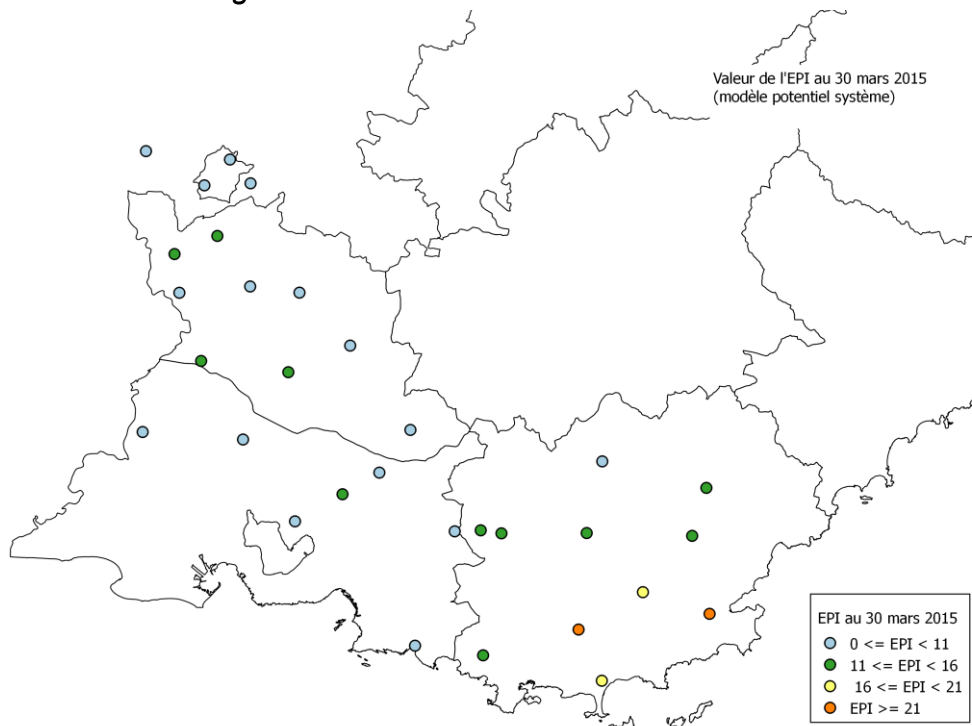
## Analyse du risque

L'absence de pluie depuis le 25 mars entraîne une baisse des valeurs de l'EPI (Etat Potentiel d'Infection) indiquées par le modèle Potentiel Système de 1 à 2 points.

*Carte régionale des valeurs de l'EPI au 6 avril 2015*



*Carte régionale des valeurs de l'EPI au 30 mars 2015*



Estimation du risque : nul

## Vers de la grappe

**Éléments de biologie** (Cf bulletin n°1)

### Observations :

Les vols se poursuivent en secteurs très précoces et précoces (I et II). Les premiers papillons sont capturés en secteurs médians (III) et tardifs (IV).



Eudémis : papillon au repos sur une feuille de Vigne



Cochylys : papillon au repos sur une feuille de Vigne

Estimation du risque : nul.

### LES OBSERVATIONS CONTENUES DANS CE BULLETIN ONT ÉTÉ RÉALISÉES PAR LES PARTENAIRES SUIVANTS :

Chambres d'Agriculture Drôme, Vaucluse, Bouche du Rhône et Var, la SCAN, le Domaine Expérimental La Tapy, Céréalis, la CAPL, Soufflet Vigne, JARDICA, Association des Vignerons de la Ste Victoire.

### COMITE DE REDACTION DE CE BULLETIN :

Bulletin rédigé par Elisabeth Ricaud (CIRAME), en collaboration avec les animateurs territoriaux : Agnès Vallier, Julien Vigne (CA26), François Bérud, Eric L'Helgoulch (CA84), Claire Bontemps, Mathieu Comber (CA83), Didier Richy, Vanessa Fabreguette (CA13).

N.B. Ce Bulletin est produit à partir d'observations ponctuelles réalisées sur un réseau de parcelles. S'il donne une tendance de la situation sanitaire, celle-ci ne peut pas être transposée telle quelle à chacune des parcelles. La Chambre régionale d'Agriculture et l'ensemble des partenaires du BSV dérogent toute responsabilité quant aux décisions prises pour la protection des cultures. La protection des cultures se décide sur la base des observations que chacun réalise sur ses parcelles et s'appuie, le cas échéant, sur les préconisations issues de bulletins techniques.

Action pilotée par le ministère chargé de l'agriculture, avec l'appui financier de l'Office national de l'eau et des milieux aquatiques, par les crédits issus de la redevance pour pollutions diffuses attribués au financement du plan Ecophyto.