



PREFET DE LA REGION PROVENCE – ALPES - COTE D'AZUR

**Communiqué de la Direction Régionale de l'Alimentation, de l'Agriculture et de la Forêt de Provence
Alpes Côte d'Azur, Service Régional de l'Alimentation**

Lutte obligatoire contre la flavescence dorée de la vigne et son vecteur en région PACA

Campagne 2020 – 27 mai 2020

La flavescence dorée, détectée pour la première fois en nord Vaucluse en 2002, reste très présente dans nos vignobles. Plus de 67 000 ha (plus de 70% du vignoble régional) étaient en périmètre de lutte obligatoire en 2019. La situation tend à s'améliorer progressivement dans les foyers historiques (secteurs Courthezon, Alpilles, sud Durance) mais la dissémination se poursuit autour de foyers plus récents (Enclave des Papes, nord-est Vaucluse, Luberon).

Pourtant la maladie peut être contenue quand les mesures de lutte sont appliquées collectivement contre les jaunisses de la vigne : surveillance des populations de vecteurs, traitements insecticides le cas échéant, prospection collective du vignoble et élimination des souches symptomatiques. Il est de la responsabilité de tous de les mettre en œuvre pour limiter les conséquences économiques de cette maladie.

L'arrêté préfectoral organisant la lutte contre la flavescence dorée de la vigne en 2020 en région PACA définit les communes faisant partie du périmètre de lutte obligatoire (PLO) contre cette maladie et contre la cicadelle *Scaphoideus titanus* vecteur de la flavescence dorée. Ces communes sont listées en annexe 1.

La lutte est basée sur la réalisation de 3 traitements insecticides obligatoires contre le vecteur sur les parcelles destinées à la production de bois et plants de vigne (une couverture insecticide permanente est obligatoire en pépinières) et certaines communes ou parties de communes du Périmètre de Lutte Obligatoire (PLO), détaillées en pages suivantes.

Dans les autres communes du PLO, 1 à 3 traitements sont rendus facultatifs de manière dérogatoire, du fait des efforts de lutte réalisés ces dernières années. **Ces aménagements de lutte pour la campagne 2020 sont conditionnés à la réalisation des suivis sur le vecteur, détaillés en annexe 2.** Le nombre de traitements obligatoires sur chaque secteur est révisé chaque année, en fonction de l'évolution des populations d'insectes vecteurs, du taux de prospection et de l'état sanitaire du vignoble.

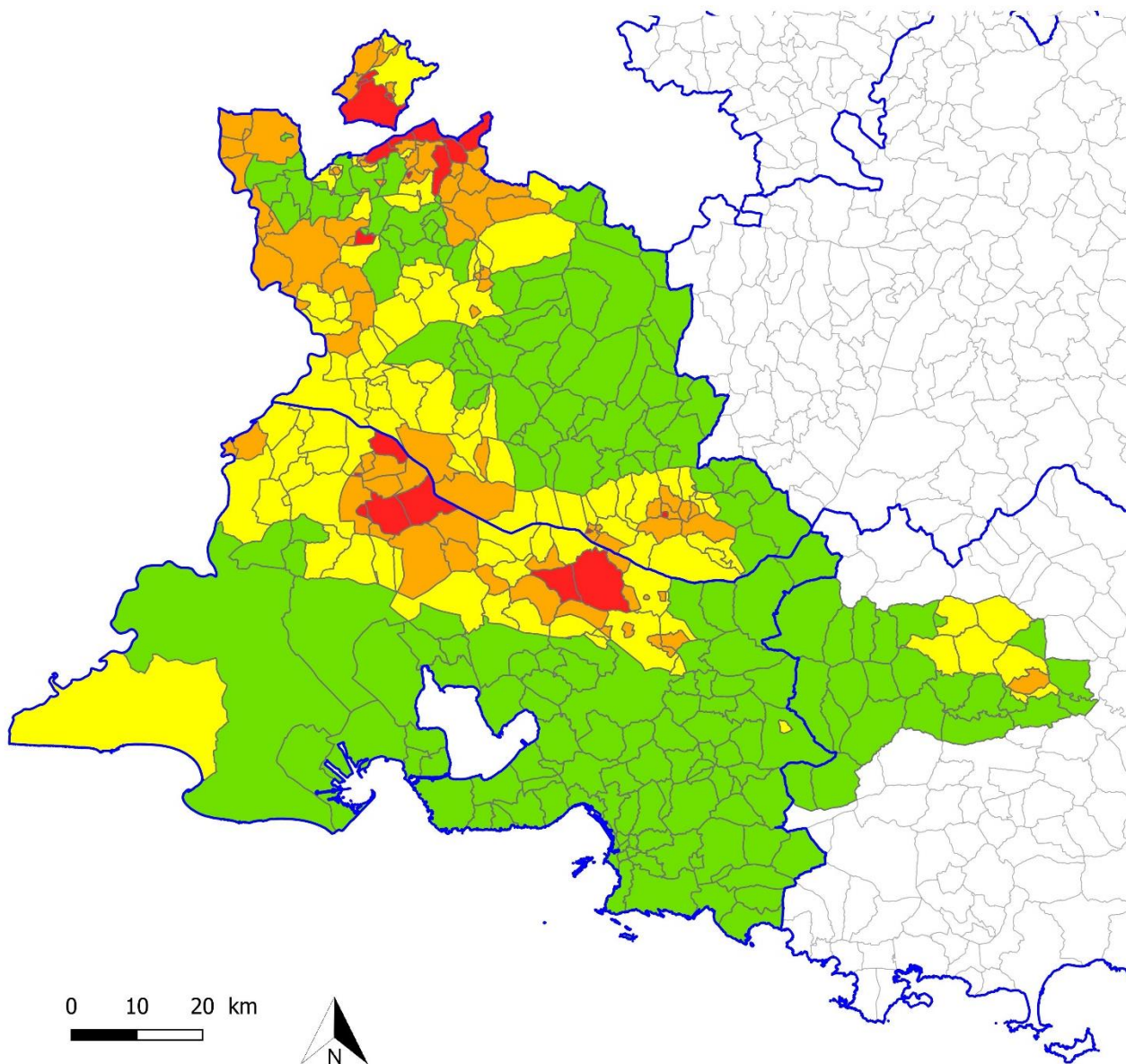
Nous vous rappelons que l'arrêté ministériel du 19 décembre 2013 modifié relatif à la lutte contre la flavescence dorée de la vigne et contre son agent vecteur impose que la surveillance des vignes situées dans les périmètres de lutte obligatoire, soit exercée par ou sous le contrôle d'un organisme à vocation sanitaire reconnu dans le domaine végétal, qui est la **Fédération Régionale de lutte contre les Organismes Nuisibles de Provence Alpes Côte d'Azur (FREDON PACA)** pour notre région.

Nous attirons votre attention sur le fait que certaines sociétés proposent actuellement des **prestations de surveillance du vignoble par des capteurs embarqués sur drones ou sur matériel agricole** affirmant pouvoir détecter les ceps atteints de flavescence dorée. **Aucune méthode de détection par capteur numérique n'a encore fait la preuve de son efficacité à identifier cette maladie.** Ces méthodes de surveillance **ne sont pas agréées** par le Ministère chargé de l'agriculture, de même que **les sociétés** qui les proposent. **De fait, ces prestations, quel qu'en soit le résultat, ne seront pas prises en compte pour établir le bilan sanitaire officiel du vignoble, ni pour définir les aménagements de lutte pour la campagne suivante.**

L'agrément de ce type de procédé ne pourrait être envisagé que sur la **base d'expérimentations multicépages, pluriannuelles** comparées aux **prospections officielles « terrestres » à dire d'experts** et faisant l'objet de **traitements statistiques sérieux validés par le Ministère chargé de l'agriculture (SDQPV / DGAL)**.

Le nombre d'interventions à réaliser par commune ou partie de commune en 2020 est détaillé sur la carte suivante.

Communes ou parties de communes colorées en vert : 0 traitement,
Communes ou parties de communes colorées en jaune : 1 traitement,
Communes ou parties de communes colorées en orange : 2 traitements,
Communes ou parties de communes colorées en rouge : 3 traitements.



Des cartes **détaillées** pour certains secteurs sont en ligne sur les sites suivants :

<http://fredon.fr/paca/>

<http://draaf.paca.agriculture.gouv.fr/Flavescence-doree>

Une carte interactive est également mise à disposition par FREDON PACA, lien dans l'article accompagnant ce communiqué sur le site internet de la DRAAF.

**Dates d'interventions insecticides contre le vecteur :
Toutes vignes hors production de bois et plants**

➤ **Secteurs à 3 traitements :**

Concerne les communes suivantes :

| Département | Communes concernées en TOTALITE | Communes concernées en PARTIE |
|-------------------------|---|--|
| Bouches du Rhône | CABANNES, ORGON, ROGNES | EYGALIERES, LAMBESC, NOVES, SAINT-REMY-DE-PROVENCE |
| Var | - | - |
| Vaucluse | PUYMERAS, SAINT-ROMAIN-EN-VIENNOIS, SAINT-ROMAN-DE-MALEGARDE, VISAN | BUISSON, JONQUIERES, PUYVERT, RICHERENCHES, SANNES, SEGURET, VAISON LA ROMAINE, VALREAS, VILLEDIEU |

Cartes détaillées des secteurs concernés sur les sites internet cités en page 2.

1^{re} intervention insecticide : du 1er au 11 juin 2020

Dans la mesure du possible, intervenir plutôt en début de période pour les zones précoces, en fin de période pour les zones tardives.

En agriculture conventionnelle, un renouvellement sera réalisé sur larves en fin de rémanence du produit phytopharmaceutique employé, soit entre le **15 et le 25 juin 2020**.

Une troisième intervention sera réalisée sur adultes de cicadelles courant juillet (date précisée selon le cycle de l'insecte dans un prochain communiqué).

En agriculture biologique, les **trois traitements seront réalisés sur larves, avec deux renouvellements à 10 jours à compter de la première intervention, soit entre le 11 et le 21 juin, puis entre le 21 juin et le 1^{er} juillet**.

➤ **Secteurs à 2 traitements (interventions sur larves) :**

Concerne les communes suivantes :

| Département | Communes concernées en TOTALITE | Communes concernées en PARTIE |
|-------------------------|--|---|
| Bouches du Rhône | AURONS, BOULBON, EYGUIERES, LAMANON, MOLLEGES, PLAN-D'ORGON, SAINT ANDIOL, SAINT-ESTEVE-JANSON, SAINT-PIERRE-DE-MEZOARGUES, SENAS, VERQUIERES | AIX EN PROVENCE, EYGALIERES, LAMBESC, LE PUY-SAINTE-REPARADE, NOVES, SAINT-CANNAT, SAINT-REMY-DE-PROVENCE, VENELLES |
| Var | - | COTIGNAC |
| Vaucluse | ANSOUIS, BEAUMONT-DU-VENTOUX, CADEROUSSE, CAMARET-SUR-AIGUES, CAVAILLON, CHEVAL-BLANC, ENTRECHAUX, FAUCON, GRILLON, LAMOTTE-DU-RHONE, LAPALUD, MALAUCENE, MAUBEC, SAINT-MARCELLIN-LES-VAISON | BEDARRIDES, BOLLENE, BUISSON, CABRIERES D'AIGUES, CADENET, CAIRANNE, CHATEAUNEUF-DU-PAPE, COURTHEZON, CRESTET, CRILLON LE BRAVE, CUCURON, JONQUIERES, LA MOTTE D'AIGUES, LA TOUR D'AIGUES, LAGARDE PAREOL, LE BARROUX, MAZAN, MONDRAGON, MORNAS, ORANGE, PIOLENC, PUYVERT, RASTEAU, RICHERENCHES, ROAIX, SAINT MARTIN DE LA BRASQUE, SAINT-PIERRE-DE-VASSOLS, SAINTE CECILE LES VIGNES, SANNES, SEGURET, SERIGNAN DU COMTAT, SORGUES, TRAVAILLAN, VAISON LA ROMAINE, VALREAS, VILLEDIEU |

Cartes détaillées des secteurs concernés sur les sites internet cités en page 2.

1^{re} intervention insecticide : du 1er au 11 juin 2020

Dans la mesure du possible, intervenir plutôt en début de période pour les zones précoces, en fin de période pour les zones tardives.

En agriculture conventionnelle, un renouvellement sera réalisé sur larves en fin de rémanence du produit phytopharmaceutique employé, soit entre **15 et le 25 juin 2020**.

En agriculture biologique, un renouvellement sera réalisé sur larves 10 jours après la première intervention, **soit entre le 11 et le 21 juin**.

➤ **Secteurs à 1 traitement (intervention unique sur larves) :**

| Département | Communes concernées en TOTALITE | Communes concernées en PARTIE |
|-------------------------|--|--|
| Bouches du Rhône | ALLEINS, AUREILLE, BARBENTANE, CHARLEVAL, CHATEAURENARD, EYRAGUES, GRAVESON, LA BARBEN, LA ROQUE-D'ANTHERON, MAILLANE, MALLEMORT, MAS-BLANC-DES-ALPILLES, MAUSSANE-LES-ALPILLES, MOURIES, PELISSANNE, ROGNONAS, SAINT ETIENNE DU GRES, SAINTES-MARIES-DE-LA-MER, SALON-DE-PROVENCE, TARASCON, VERNEGUES | AIX EN PROVENCE, EGUILLES, LE PUY-SAINTE-REPARADE, NOVES, SAINT-CANNAT, SAINT-MARC-JAUMEGARDE, SAINT MARTIN DE CRAU, SAINT-REMY-DE-PROVENCE, TRETS, VENELLES |
| Var | BARJOLS, FOX-AMPHOUX | CARCES, COTIGNAC, MONTFORT SUR ARGENS, PONTEVES, TAVERNES |
| Vaucluse | ALTHEN-DES-PALUDS, AUBIGNAN, AVIGNON, BEDOIN, CABRIERES D'AVIGNON, CARPENTRAS, CAUMONT-SUR-DURANCE, CHATEAUNEUF-DE-GADAGNE, ENTRAIGUES-SUR-LA-SORGUE, JONQUERETTES, LA BASTIDONNE, LAGNES, LAURIS, LE PONTET, LE THOR, L'ISLE-SUR-LA-SORGUE, LORIOL-DU-COMTAT, LOURMARIN, MERINDOL, MODENE, MONTEUX, MORIERES-LES-AVIGNON, OPPEDE, PERTUIS, PUGET, ROBION, SABLET, SAINT-LEGER-DU-VENTOUX, SAINT-SATURNIN-LES-AVIGNON, TAILLADES, VAUGINES, VEDENE, VELLERON, VILLELAURE | BEDARRIDES, CABRIERES D'AIGUES, CADENET, CAIRANNE, CHATEAUNEUF DU PAPE, COURTHEZON, CRILLON LE BRAVE, CUCURON, GRAMBOIS, JONQUIERES, LA MOTTE D'AIGUES, LA TOUR D'AIGUES, LAGARDE-PAREOL, MAZAN, PEYPIN D'AIGUES, PUYVERT, ROAIX, SAINT MARTIN DE LA BRASQUE, SAINT-PIERRE-DE-VASSOLS, SAINTE CECILE LES VIGNES, SEGURET, SORGUES, TRAVAILLAN, VALREAS |

Cartes détaillées des secteurs concernés sur les sites internet cités en page 2.

Intervention unique : du 8 au 18 juin 2020.

Dans la mesure du possible, intervenir plutôt en début de période pour les zones précoces, en fin de période pour les zones tardives.

Dates d'interventions insecticides contre le vecteur : vignes mères et pépinières

1^{re} intervention insecticide : du 1er au 11 juin 2020

Renouvellement en fin de rémanence du produit phytopharmaceutique employé, soit entre le **15 et le 25 juin 2020.**

Pour les vignes mères, une troisième intervention sera réalisée sur adultes de cicadelles courant juillet (date précisée selon le cycle de l'insecte dans un prochain communiqué).

Pour les pépinières, les traitements insecticides doivent être poursuivis pendant toute la période de présence des cicadelles (renouvellement régulier en fin de rémanence du produit employé).

Un bulletin spécifique sera adressé par courrier par FranceAgriMer aux producteurs de bois et plants, accompagné de la **liste des spécialités autorisées** pour réaliser cette intervention.

Cas particulier : dérogation pour l'utilisation d'un produit hors liste pour des vignes mères de greffons en PLO ou des vignes mères de porte-greffes hors PLO :

Pour les vignes mères ayant fait l'objet d'une demande de dérogation (adressée à la DRAAF avant le 31 mars 2020) pour l'emploi d'un produit hors liste diffusée par FranceAgriMer, formulé à base de **pyréthres naturels, les trois interventions insecticides doivent être réalisées sur larves, avec deux renouvellements à 10 jours à compter de la première intervention, soit entre le 11 et le 21 juin, puis entre le 21 juin et le 1^{er} juillet.**

Modalités d'interventions insecticides

Le traitement sera réalisé à l'aide d'un produit phytopharmaceutique bénéficiant de **l'autorisation de mise sur le marché pour l'usage "vigne / traitements des parties aériennes / cicadelles"**, à la dose homologuée contre les cicadelles de la flavescence dorée.

<https://ephy.anses.fr/>

Toutes les parcelles incluses dans les secteurs à 1, 2 ou 3 traitements du périmètre de lutte obligatoire doivent faire l'objet du nombre de traitements indiqués dans le paragraphe précédent, y compris les plantiers. Tous les détenteurs de *Vitis* (y compris les collectivités et les particuliers) sont concernés par cette obligation.

Les collectivités doivent de plus respecter l'arrêté du 27 juin 2011 relatif à l'interdiction de certains produits phytopharmaceutiques dans les lieux fréquentés par le grand public ou des groupes de personnes vulnérables.

Les particuliers doivent utiliser un produit portant la mention « emploi autorisé dans les jardins ».

➤ **En agriculture biologique :**

L'intervention spécifique contre la cicadelle de la flavescence dorée est impérative, même si un traitement contre les vers de la grappe a déjà été effectué à une date compatible. En effet, aucun produit utilisable en agriculture biologique contre les tordeuses ne bénéficie de l'autorisation de mise sur le marché et n'est efficace contre *Scaphoideus titanus*.

L'intervention doit être réalisée à l'aide d'un produit phytopharmaceutique bénéficiant d'une autorisation de mise sur le marché pour l'usage "vigne / traitement des parties aériennes / cicadelles", utilisable en agriculture biologique.

Dans le cadre de la lutte contre le vecteur de la flavescence dorée, les produits à base **d'huile d'orange douce**, pour lesquels nous n'avons pas de preuve d'efficacité contre cet insecte, et bien que listés sous l'usage générique « cicadelles », **ne doivent pas être utilisés**. Les seules spécialités utilisables sont donc celles à base de **pyrèthre naturel**.

Il est préférable de ne pas réutiliser les fonds de bidons ouverts en 2019, mais d'utiliser un bidon neuf (la substance active est susceptible d'être dégradée par l'oxygène de l'air).

Pour les secteurs à 1 traitement, réalisez un comptage sur vos parcelles 10 jours après traitement.

Pour les secteurs à 2 traitements, réalisez un comptage sur vos parcelles 10 jours après le second traitement.

En cas de présence de cicadelles vectrices de la flavescence dorée lors du comptage, l'application pourra être renouvelée.

Une plaquette intitulée "Gestion de la Flavescence dorée en viticulture biologique" a été diffusée et est disponible sur le site : <http://www.itab.asso.fr/downloads/viti/flavescence-doreeab-mai2014.pdf>

Ce document a été rédigé dans le cadre du sous-groupe Flavescence dorée, de la commission nationale viti-vinicole biologique IFV – ITAB, réunissant les réseaux de l'IFV, de l'ITAB et de l'APCA. Il fait la synthèse des principales informations connues à ce jour sur cette problématique et a pour vocation d'accompagner les viticulteurs biologiques dans leur stratégie de lutte contre cette maladie. Nous vous conseillons de le consulter.

➤ **En agriculture conventionnelle :**

Pour les secteurs à 1 traitement, réalisez un comptage sur vos parcelles en fin de rémanence de votre traitement.

En cas de présence de cicadelles vectrices de la flavescence dorée, l'application pourra être renouvelée.

- ✓ Suite à la mise en œuvre du nouveau catalogue des usages, les usages « cicadelles de la flavescence dorée » et « cicadelles vertes » ont été rassemblés sous un même usage « cicadelles ». Or certains produits n'ont pas d'efficacité prouvée pour les deux insectes et les restrictions d'usage ne sont pas toujours indiquées sur le site e-phy ANSES. Ces restrictions figurent en revanche sur les étiquettes.

Dans le cadre de la lutte contre le vecteur de la flavescence dorée, les produits à base **d'indoxacarbe ou d'huile d'orange douce**, pour lesquels nous n'avons pas de preuve d'efficacité contre cet insecte, et bien que listés sous l'usage générique « cicadelles », **ne doivent pas être utilisés**.

- ✓ L'intervention visant les cicadelles de la flavescence dorée peut être couplée à celle visant la 2ème génération de tordeuses de la grappe, si celle-ci est nécessaire, en employant un produit adapté, efficace contre les deux insectes et en veillant à respecter les conditions d'utilisation de la spécialité choisie (dose, action ovicide ou larvicide vis-à-vis des vers de grappe). Renseignez-vous auprès de votre conseiller.
- ✓ Les produits phytopharmaceutiques formulés à base de **thiaméthoxam ne sont plus utilisables depuis septembre 2018**.

➤ **Pour toute application :**

- respectez la réglementation sur les **mélanges**, notamment pour la protection des **pollinisateurs**,
- respectez les modalités d'utilisation des produits phytopharmaceutiques telles que prévues dans **l'arrêté du 4 mai 2017** modifié:
 - * mettre en œuvre tous les moyens appropriés pour éviter la dérive en-dehors de la parcelle,
 - * interdiction d'appliquer des produits phytopharmaceutiques par vent supérieur à 3 sur l'échelle de Beaufort, ou si les précipitations dépassent 8 mm par heure,
 - * interdiction de pulvériser directement sur les éléments du réseau hydrographique,
 - * respecter les délais de ré-entrée dans les parcelles,
 - * gérer les fonds de cuve, les effluents phytosanitaires et nettoyer le matériel de pulvérisation conformément aux prescriptions de l'arrêté ;
- utilisez du matériel contrôlé et bien réglé,
- **épampez impérativement avant le traitement pour optimiser son efficacité**

- si une vigne est située à proximité d'un lieu fréquenté par les enfants (crèche, halte-garderie, école, aire de jeux...) ou d'un établissement de santé (hôpital, maison de réadaptation fonctionnelle, maison de retraite, établissement accueillant des personnes handicapées...), respectez **l'arrêté départemental fixant les mesures de protection des personnes vulnérables** lors de l'application de produits phytopharmaceutiques. Plus d'informations sur le site : <http://draaf.paca.agriculture.gouv.fr/Protection-des-etablissements>
- les traitements obligatoires **ne sont pas concernés par les distances de sécurité vis-à-vis des zones habitées fixées par l'arrêté du 27 décembre 2019**. Attention, des distances minimales peuvent en revanche être **fixées par l'AMM** de la spécialité phytopharmaceutique, renseignez-vous avant toute utilisation auprès de votre conseiller. Plus d'informations sur ces nouvelles dispositions réglementaires sur le site : <http://draaf.paca.agriculture.gouv.fr/Mesures-de-protection-des>

➤ **Protection des pollinisateurs :**

L'association de certaines molécules à visée phytopharmaceutique peut également faire courir un risque important aux pollinisateurs (effets possibles de synergies). Pour cette raison, il convient d'être **extrêmement vigilant en matière de mélanges** et de respecter l'arrêté ministériel du 7 avril 2010. Ce dernier prévoit dans son article 8 : que « durant la floraison ou au cours des périodes de production d'exsudats, au sens de l'article 1er de l'arrêté du 28 novembre 2003 susvisé, **un délai de 24 heures soit respecté entre l'application d'un produit contenant une substance active appartenant à la famille chimique des pyréthrinoïdes et l'application d'un produit contenant une substance active appartenant aux familles chimiques des triazoles ou des imidazoles**. Dans ce cas, le produit de la famille des pyréthrinoïdes est obligatoirement appliqué en premier ».

Les **mélanges extemporanés de pyréthrinoïdes avec triazoles / imidazoles sont donc interdits** en période de floraison et d'exsudation de miellat.

Pensez à observer vos cultures avant de traiter !

- Il est **interdit de traiter en présence des abeilles, même si le produit comporte la mention « abeilles »**.
- Périodes et conditions où la présence des abeilles est la plus propice sur vos cultures : dès que les températures sont supérieures à 13°C, la journée ensoleillée et peu ventée.
- Périodes et conditions où les abeilles sont peu présentes dans vos cultures : si les températures sont fraîches (<13°C), par temps nuageux ou pluvieux.
- Attention : d'autres pollinisateurs sauvages sont présents sur des plages horaires plus larges au cours de la journée et sous des températures plus fraîches (par exemple, les bourdons). Par ailleurs, les abeilles peuvent être actives du lever du jour au coucher du soleil.
- **Faucher impérativement avant traitement en cas de présence de plantes fleuries dans l'inter-rang.**
- Pour toutes les parcelles de **vignes situées à proximité de parcelles fleuries, notamment de cultures de lavandes ou lavandins en fleur** : il est impératif de traiter en fin de journée (en l'absence des abeilles), sans vent, de soigner la pulvérisation afin d'éviter toute dérive.
- Un avis de l'ANSES recommande enfin que les traitements ne soient appliqués qu'après l'heure du coucher du soleil, telle que définie dans l'éphéméride et dans les 3 heures suivantes, dans des conditions permettant d'assurer la sécurité et la santé des opérateurs.

➤ **Zones non traitées au voisinage des points d'eau :**

Conformément aux dispositions de l'article 13-I de l'arrêté ministériel du 4 mai 2017, il peut être dérogé pour ce traitement à l'obligation de respect d'une zone non traitée visée à l'article 12-I du dit arrêté.

Les modalités d'application des produits à mettre en œuvre, en particulier pour protéger les points d'eau sont les suivantes :

- maintien d'une zone non traitée de 5 mètres de largeur en bordure des points d'eau (cours d'eau définis à l'article L 215-7-1 du code de l'environnement et éléments du réseau hydrographique figurant sur les cartes au 1/25 000 de l'Institut géographique national)
- toutes les précautions doivent être prises pour éviter la dérive des produits appliqués.

➤ **Limiter la dissémination du vecteur par le matériel :**

Des expérimentations menées en 2018 et 2019 par FREDON PACA et les chambres d'agriculture des Bouches du Rhône et du Vaucluse ont permis de démontrer la possibilité de dispersion de cicadelles vivantes d'une parcelle à une autre par le matériel agricole (rogneuses, écimieuses)*. Si ces cicadelles sont infectées, la maladie est donc susceptible d'être propagée de parcelle à parcelle, au-delà de la possibilité de dispersion naturelle du vecteur. Lors des opérations de rognage et d'écimage, veillez à **commencer par les secteurs considérés comme sains et à terminer par les secteurs identifiés comme contaminés ou plus à risque** ; nettoyez votre matériel aussi souvent que possible, notamment **enlevez les résidus de feuilles présents sur les outils** avant de quitter la parcelle qui vient d'être travaillée.

* : Projet Vacuum Bug

Partenaires techniques : Chambres d'Agriculture, CNRS, FREDON PACA, GRAB, IFV, INRAE, ITAB. Financement Région Sud / fonds européens FEADER



Prospection du vignoble

Tout propriétaire ou détenteur de vignes est tenu d'assurer une surveillance générale de celles-ci. En cas de présence ou suspicion de présence de symptômes de flavescence dorée, il est tenu d'en faire la déclaration immédiatement auprès des services régionaux chargés de la protection des végétaux (DRAAF/SRAL, sral.draaf-paca@agriculture.gouv.fr).

Tout propriétaire ou détenteur de vignes situées dans le PLO (autre que pépinière viticole ou vigne mère de porte greffe ou de greffons) est tenu, sans que cela ne le dispense de l'obligation générale de surveillance mentionnée précédemment, de faire réaliser **par ou sous le contrôle de FREDON PACA** une surveillance spécifique visant à la détection de symptômes de flavescence dorée.

Les prospections encadrées par FREDON PACA seront organisées d'ici la fin de l'été pour un démarrage à partir de la véraison.

Deux types de prospection du vignoble sont possibles pour la campagne 2020 :

- prospection "encadrée", réalisée par des viticulteurs en présence d'un salarié de FREDON PACA : pour les zones foyers (500 m autour des parcelles identifiées comme contaminées en 2019), l'environnement des pépinières, des vignes mères de greffons et des vignes mères de porte-greffe ;

- prospection "encadrée de niveau 2" : L'encadrant n'est pas dans ce cas un salarié de FREDON PACA, mais un viticulteur ou un technicien local volontaire, identifié, formé, agréé par FREDON PACA et s'engageant à respecter la "charte de l'encadrant", notamment les modalités de prospection, de traçabilité (marquage des souches présentant des symptômes, cartographie), et la confidentialité des données.

Afin d'organiser les formations de ces encadrants, les structures professionnelles sont invitées à communiquer rapidement à FREDON PACA le nom des personnes souhaitant être agréées pour encadrer les prospections sur leur secteur. Le dispositif est ouvert également aux techniciens de la distribution.

La formation comprend une partie de présentation générale en salle (qui peut être réalisée tôt en saison), puis une partie pratique sur le terrain, au démarrage de l'expression des symptômes. De nombreux encadrants doivent renouveler leur formation terrain cette année (notamment ceux formés en 2016-2017), un message de rappel sera adressé par FREDON PACA aux personnes concernées.

L'organisation des formations est susceptible d'être adaptée pour tenir compte des mesures nécessaires pour faire face à l'épidémie de Covid19.

Annexe 1 : liste des communes en Périmètre de Lutte Obligatoire (PLO) en 2020

Dans le département des Bouches du Rhône :

AIX-EN-PROVENCE, ALLAUCH, ALLEINS, ARLES, AUBAGNE, AUREILLE, AURIOL, AURONS, BARBENTANE, BEAURECUEIL, BELCODENE, BERRE-L'ETANG, BOUC-BEL-AIR, BOULBON, CABANNES, CABRIES, CADOLIVE, CARNOUX-EN-PROVENCE, CARRY-LE-ROUET, CASSIS, CEYRESTE, CHARLEVAL, CHATEAUNEUF-LE-ROUGE, CHATEAUNEUF-LES-MARTIGUES, CHATEAURENARD, CORNILLON-CONFoux, COUDOUX, CUGES-LES-PINS, EGUILLES, ENSUES-LA-REDONNE, EYGALIERES, EYGUIERES, EYRAGUES, FONTVIEILLE, FOS-SUR-MER, FUVEAU, GARDANNE, GEMENOS, GIGNAC-LA-NERTHE, GRANS, GRAVESON, GREASQUE, ISTRES, JOUQUES, LA BARBEN, LA BOUILLADISSE, LA CIOTAT, LA DESTROUSSE, LA FARE-LES-OLIVIERS, LA PENNE-SUR-HUVEAUNE, LA ROQUE-D'ANTHERON, LAMANON, LAMBESC, LANCON-PROVENCE, LE PUY-SAINTE-REPARADE, LE ROVE, LE THOLONET, LES BAUX-DE-PROVENCE, LES PENNES-MIRABEAU, MAILLANE, MALLEMORT, MARIGNANE, MARSEILLE, MARTIGUES, MAS-BLANC-DES-ALPILLES, MAUSSANE-LES-ALPILLES, MEYRARGUES, MEYREUIL, MIMET, MIRAMAS, MOLLEGES, MOURIES, NOVES, ORGON, PARADOU, PELISSANNE, PEYNIER, PEYPIN, PEYROLLES-EN-PROVENCE, PLAN-DE-CUQUES, PLAN-D'ORGON, PORT-DE-BOUC, PORT-SAINT-LOUIS-DU-RHONE, PUYLOUBIER, ROGNAC, ROGNES, ROGNONAS, ROQUEFORT-LA-BEDOULE, ROQUEVAIRE, ROUSSET, SAINT-ANDIOL, SAINT-ANTONIN-SUR-BAYON, SAINT-CANNAT, SAINT-CHAMAS, SAINTES-MARIES-DE-LA-MER, SAINT-ESTEVE-JANSON, SAINT-ETIENNE-DU-GRES, SAINT-MARC-JAUMEGARDE, SAINT-MARTIN-DE-CRAU, SAINT-MITRE-LES-REMPARTS, SAINT-PAUL-LES-DURANCE, SAINT-PIERRE-DE-MEZOARGUES, SAINT-REMY-DE-PROVENCE, SAINT-SAVOURNIN, SAINT-VICTORET, SALON-DE-PROVENCE, SAUSSET-LES-PINS, SENAS, SEPTEMES-LES-VALLONS, SIMIANE-COLLONGUE, TARASCON, TRET, VAUVENARGUES, VELAUX, VENELLES, VENTABREN, VERNEGUES, VERQUIERES, VITROLLES.

Dans le département du Var :

ARTIGUES, BARJOLS, BRAS, BRUE-AURIAC, CARCES, CHATEAUVERT, CORRENS, COTIGNAC, ENTRECASTEAUX, ESPARRON, FOX-AMPHOUX, MONTFORT SUR ARGENS, NANS-LES-PINS, OLLIERES, PONTEVES, POURCIEUX, POURRIERES, RIAN, SAINT MARTIN DE PALLIERES, SAINT-MAXIMIN-LA-SAINTE-BAUME, SAINT-ZACHARIE, SEILLONS-SOURCE-D'ARGENS, SILLANS LA CASCADE, TAVERNES, LE THORONET, LE VAL, VARAGES.

Dans le département du Vaucluse :

ALTHEN-DES-PALUDS, ANSOUIS, APT, AUBIGNAN, AURIBEAU, AVIGNON, BEAUMETTES, BEAUMES-DE-VENISE, BEAUMONT-DE-PERTUIS, BEAUMONT-DU-VENTOUX, BEDARRIDES, BEDOIN, BLAUVAC, BOLLENE, BONNIEUX, BUISSON, BUOUX, CABRIERES-D'AIGUES, CABRIERES-D'AVIGNON, CADENET, CADEROUSSE, CAIRANNE, CAMARET-SUR-AIGUES, CAROMB, CARPENTRAS, CASENEUVE, CASTELLET, CAUMONT-SUR-DURANCE, CAVAILLON, CHATEAUNEUF-DE-GADAGNE, CHATEAUNEUF-DU-PAPE, CHEVAL-BLANC, COURTHEZON, CRESTET, CRILLON-LE-BRAVE, CUCURON, ENTRAIGUES-SUR-LA-SORGUE, ENTRECHAUX, FAUCON, FLASSAN, FONTAINE-DE-VAUCLUSE, GARGAS, GIGONDAS, GIGNAC, GORDES, GOULT, GRAMBOIS, GRILLON, JONQUERETTES, JONQUIERES, JOUCAS, LA-BASTIDE-DES-JOURDANS, LA-BASTIDONNE, LA-MOTTE-D'AIGUES, LA ROQUE-ALRIC, LA-ROQUE-SUR-PERNES, LA-TOUR-D'AIGUES, LACOSTE, LAFARE, LAGARDE-PAREOL, LAGNES, LAMOTTE-DU-RHONE, LAPALUD, LAURIS, LE BARROUX, LE BEAUCET, LE PONTET, LE THOR, L'ISLE-SUR-LA-SORGUE, LIOUX, LORIOLE-DU-COMTAT, LOURMARIN, MALAUCENE, MALEMORT-DU-COMTAT, MAUBEC, MAZAN, MENERBES, MERINDOL, METHAMIS, MIRABEAU, MODENE, MONDRAGON, MONTEUX, MORIERES-LES-AVIGNON, MORMOIRON, MORNAS, MURS, OPPEDE, ORANGE, PERNES-LES-FONTAINES, PERTUIS, PEYPIN-D'AIGUES, PIOLENC, PUGET, PUYMERAS, PUYVERT, RASTEAU, RICHERENCHES, ROAIX, ROBION, ROUSSILLON, RUSTREL, SABLET, SAIGNON, SAINTE-CECILE-LES-VIGNES, SAINT-DIDIER, SAINT-HIPPOLYTE-LE-GRAVEYRON, SAINT-LEGER-DU-VENTOUX, SAINT-MARCELLIN-LES-VAISON, SAINT-MARTIN-DE-CASTILLON, SAINT-MARTIN-DE-LA-BRASQUE, SAINT-PANTALEON, SAINT-PIERRE-DE-VASSOLS, SAINT-ROMAIN-EN-VIENNOIS, SAINT-ROMAN-DE-MALEGARDE, SAINT-SATURNIN-LES-APT, SAINT-SATURNIN-LES-AVIGNON, SANNES, SARRIANS, SAUMANE-DE-VAUCLUSE, SEURET, SERIGNAN-DU-COMTAT, SIVERGUES, SORGUES, SUZETTE, TAILLADES, TRAVAILLAN, UCHAUX, VACQUEYRAS, VAISON-LA-ROMAINE, VALREAS, VAUGINES, VEDENE, VELLERON, VENASQUE, VIENS, VILLARS, VILLEDIEU, VILLELAURE, VILLES-SUR-AUZON, VIOLES, VITROLLES-EN-LUBERON, VISAN.

Annexe 2 : Surveillance du vecteur

Les suivis biologiques de l'insecte vecteur sont coordonnés par FREDON PACA. La réalisation de ces suivis **conditionne le maintien des aménagements de lutte pour les communes situées en périmètre de lutte obligatoire.**

Le nombre de comptages larvaires à réaliser et de pièges à suivre par commune est détaillé dans les tableaux suivants. En Périmètre de Lutte Obligatoire, les pièges jaunes destinés à suivre les populations de cicadelles adultes sont distribués par FREDON PACA, que vous pouvez contacter pour en obtenir.

Les résultats des suivis doivent être transmis dans les meilleurs délais à FREDON PACA (adresse électronique : surveillance@fredonpaca.com) afin que d'éventuelles mesures de lutte complémentaires puissent être mises en œuvre.

Pour toute information technique relative à la réalisation des comptages et des piégeages, contactez FREDON PACA.

Dans le département des Alpes de Haute Provence : (hors PLO, suivis non obligatoires mais conseillés)

| Commune | Nombre de comptages larvaires à réaliser en 2020 | Nombre de pièges à suivre en 2020 |
|--------------|--|-----------------------------------|
| CORBIERES | 5 | 5 |
| MANOSQUE | 5 | 5 |
| PIERREVERT | 10 | 10 |
| QUINSON | 5 | 5 |
| SAINTE TULLE | 5 | 5 |

Dans le département des Hautes Alpes : (hors PLO, suivis non obligatoires mais conseillés)

| Commune | Nombre de comptages larvaires à réaliser en 2020 | Nombre de pièges à suivre en 2020 |
|-----------|--|-----------------------------------|
| THEUS | 5 | 5 |
| VALSERRES | 5 | 5 |

Dans le département des Alpes Maritimes : (hors PLO, suivis non obligatoires mais conseillés)

| Commune | Nombre de comptages larvaires à réaliser en 2020 | Nombre de pièges à suivre en 2020 |
|---------|--|-----------------------------------|
| NICE | 5 | 5 |

Dans le département des Bouches du Rhône :

| Commune | Nombre de comptages larvaires à réaliser en 2020 | Nombre de pièges à suivre en 2020 |
|---------------------------|--|-----------------------------------|
| AIX-EN-PROVENCE | 15 | 15 |
| ALLEINS | 5 | 5 |
| ARLES | 15 | 15 |
| AURIOL | 5 | 5 |
| AURONS | 5 | 5 |
| BERRE-L'ETANG | 10 | 10 |
| CASSIS | 5 | 5 |
| CHARLEVAL | 5 | 5 |
| CHATEAUNEUF-LE-ROUGE | 5 | 5 |
| CHATEAUNEUF-LES-MARTIGUES | 5 | 5 |
| CHATEAURENARD | 5 | 5 |
| CORNILLON-CONFOUX | 5 | 5 |
| COUDOUX | 5 | 5 |
| CUGES-LES-PINS | 5 | 5 |
| EGUILLES | 5 | 5 |
| EYGALIERES | 5 | 5 |
| EYGUIERES | 5 | 5 |
| EYRAGUES | 5 | 5 |
| FONTVIEILLE | 5 | 5 |
| FUVEAU | 5 | 5 |
| GIGNAC-LA-NERTHE | 5 | 5 |
| ISTRES | 5 | 5 |
| JOUQUES | 5 | 5 |
| LA FARE-LES-OLIVIERS | 5 | 5 |
| LAMANON | 5 | 5 |
| LAMBESC | 25 | 25 |
| LANCON-PROVENCE | 10 | 10 |
| LE PUY-SAINTE-REPARADE | 15 | 15 |
| LE THOLONET | 5 | 5 |

| Commune | Nombre de comptages larvaires à réaliser en 2020 | Nombre de pièges à suivre en 2020 |
|-------------------------|--|-----------------------------------|
| LES BAUX-DE-PROVENCE | 5 | 5 |
| MALLEMORT | 5 | 5 |
| MARTIGUES | 5 | 5 |
| MEYRARGUES | 5 | 5 |
| MEYREUIL | 5 | 5 |
| MIRAMAS | 5 | 5 |
| MOURIES | 5 | 5 |
| NOVES | 5 | 5 |
| ORGON | 5 | 5 |
| PELISSANNE | 5 | 5 |
| PEYNIER | 5 | 5 |
| PORT-DE-BOUC | 5 | 5 |
| PUYLOUBIER | 25 | 25 |
| ROGNAC | 5 | 5 |
| ROGNES | 20 | 20 |
| ROQUEFORT-LA-BEDOULE | 5 | 5 |
| ROUSSET | 10 | 10 |
| SAINT-CANNAT | 15 | 15 |
| SAINT-CHAMAS | 5 | 5 |
| SAINTE-MARIES-DE-LA-MER | 5 | 5 |
| SAINT-ETIENNE-DU-GRES | 5 | 5 |
| SAINT-REMY-DE-PROVENCE | 10 | 10 |
| SENAS | 5 | 5 |
| TARASCON | 10 | 10 |
| TRETS | 20 | 20 |
| VELAUX | 5 | 5 |
| VENELLES | 5 | 5 |
| VERNEGUES | 5 | 5 |
| | | |

Dans le département du Var :

NB : la réalisation des comptages et des piégeages est **obligatoire pour les communes situées en périmètre de lutte obligatoire, indiquées en gras**. Pour toutes les autres communes, situées hors PLO, ces suivis ne sont pas obligatoires mais ils sont toutefois vivement conseillés.

| Commune | Nombre de comptages larvaires à réaliser en 2020 | Nombre de pièges à suivre en 2020 |
|----------------------|--|-----------------------------------|
| ARTIGUES | 5 | 5 |
| BARJOLS | 5 | 5 |
| BESSE-SUR-ISSOLE | 10 | 10 |
| BORMES-LES-MIMOSAS | 10 | 10 |
| BRAS | 5 | 5 |
| BRIGNOLES | 10 | 10 |
| BRUE-AURIAC | 10 | 10 |
| CABASSE | 10 | 10 |
| CARCES | 20 | 20 |
| CARNOULES | 5 | 5 |
| CHATEAUVERT | 5 | 5 |
| COGOLIN | 10 | 10 |
| COLLOBRIERES | 5 | 5 |
| CORRENS | 10 | 10 |
| COTIGNAC | 15 | 15 |
| CUERS | 15 | 15 |
| DRAGUIGNAN | 5 | 5 |
| ENTRECASTEAUX | 10 | 10 |
| ESPARRON | 5 | 5 |
| FIGANIERES | 5 | 5 |
| FLASSANS-SUR-ISSOLE | 15 | 15 |
| FLAYOSC | 5 | 5 |
| FOX-AMPHOUX | 5 | 5 |
| GAREOULT | 5 | 5 |
| GASSIN | 5 | 5 |
| GONFARON | 15 | 15 |
| GRIMAUD | 10 | 10 |
| HYERES | 15 | 15 |
| LA CADIERE-D'AZUR | 15 | 15 |
| LA CELLE | 5 | 5 |
| LA CRAU | 15 | 15 |
| LA CROIX-VALMER | 5 | 5 |
| LA GARDE-FREINET | 5 | 5 |
| LA LONDE-LES-MAURES | 15 | 15 |
| LA MOLE | 5 | 5 |

| Commune | Nombre de comptages larvaires à réaliser en 2020 | Nombre de pièges à suivre en 2020 |
|--------------------------------------|--|-----------------------------------|
| LA MOTTE | 10 | 10 |
| LA ROQUEBRUSSANNE | 10 | 10 |
| LE BEAUSSET | 5 | 5 |
| LE CANNET-DES-MAURES | 15 | 15 |
| LE CASTELLET | 15 | 15 |
| LE LUC | 15 | 15 |
| LE MUY | 5 | 5 |
| LE PLAN-DE-LA-TOUR | 5 | 5 |
| LE THORONET | 10 | 10 |
| LE VAL | 5 | 5 |
| LES ARCS | 15 | 15 |
| LORGUES | 10 | 10 |
| MONTFORT-SUR-ARGENS | 10 | 10 |
| NANS-LES-PINS | 5 | 5 |
| OLLIERES | 5 | 5 |
| PIERREFEU-DU-VAR | 15 | 15 |
| PIGNANS | 10 | 10 |
| PONTEVES | 5 | 5 |
| POURCIEUX | 10 | 10 |
| POURRIERES | 25 | 25 |
| PUGET-SUR-ARGENS | 5 | 5 |
| PUGET-VILLE | 15 | 15 |
| RAMATUELLE | 10 | 10 |
| RIANS | 5 | 5 |
| ROQUEBRUNE-SUR-ARGENS | 5 | 5 |
| ROUGIERS | 5 | 5 |
| SAINT-ANTONIN-DU-VAR | 5 | 5 |
| SAINT-CYR-SUR-MER | 5 | 5 |
| SAINT-MAXIMIN-LA-SAINTE-BAUME | 10 | 10 |
| SEILLONS-SOURCE-D'ARGENS | 5 | 5 |
| TARADEAU | 5 | 5 |
| TAVERNES | 5 | 5 |
| TOURVES | 10 | 10 |
| VIDAUBAN | 15 | 15 |
| | | |

Dans le département du Vaucluse :

| Commune | Nombre de comptages larvaires à réaliser en 2020 | Nombre de pièges à suivre en 2020 |
|-------------------------|--|-----------------------------------|
| ANSOUIS | 20 | 20 |
| APT | 10 | 10 |
| AUBIGNAN | 10 | 10 |
| AVIGNON | 5 | 5 |
| BEAUMES-DE-VENISE | 30 | 30 |
| BEAUMONT-DE-PERTUIS | 10 | 10 |
| BEAUMONT-DU-VENTOUX | 5 | 5 |
| BEDARRIDES | 15 | 15 |
| BEDOIN | 20 | 20 |
| BLAUVAC | 10 | 10 |
| BOLLENE | 15 | 15 |
| BONNIEUX | 15 | 15 |
| BUISSON | 15 | 15 |
| CABRIERES-D'AIGUES | 10 | 10 |
| CABRIERES-D'AVIGNON | 5 | 5 |
| CADENET | 10 | 10 |
| CADEROUSSE | 5 | 5 |
| CAIRANNE | 35 | 35 |
| CAMARET-SUR-AIGUES | 25 | 25 |
| CAROMB | 15 | 15 |
| CARPENTRAS | 20 | 20 |
| CAUMONT-SUR-DURANCE | 5 | 5 |
| CHATEAUNEUF-DE-GADAGNE | 15 | 15 |
| CHATEAUNEUF-DU-PAPE | 40 | 40 |
| COURTHEZON | 40 | 40 |
| CRESTET | 5 | 5 |
| CRILLON-LE-BRAVE | 5 | 5 |
| CUCURON | 20 | 20 |
| ENTRECHAUX | 10 | 10 |
| FAUCON | 10 | 10 |
| FLASSAN | 10 | 10 |
| GARGAS | 5 | 5 |
| GIGONDAS | 35 | 35 |
| GORDES | 10 | 10 |
| GOULT | 15 | 15 |
| GRAMBOIS | 10 | 10 |
| GRILLON | 20 | 20 |
| JONQUERETTES | 5 | 5 |
| JONQUIERES | 25 | 25 |
| JOUCAS | 5 | 5 |
| LA BASTIDE-DES-JOURDANS | 5 | 5 |
| LA BASTIDONNE | 5 | 5 |
| LA MOTTE-D'AIGUES | 5 | 5 |
| LA ROQUE-ALRIC | 5 | 5 |
| LA TOUR-D'AIGUES | 35 | 35 |
| LACOSTE | 5 | 5 |
| LAFARE | 5 | 5 |
| LAGARDE-PAREOL | 10 | 10 |

| Commune | Nombre de comptages larvaires à réaliser en 2020 | Nombre de pièges à suivre en 2020 |
|-------------------------------|--|-----------------------------------|
| LAURIS | 5 | 5 |
| LE BARROUX | 10 | 10 |
| LE THOR | 5 | 5 |
| L'ISLE-SUR-LA-SORGUE | 5 | 5 |
| LORIOLE-DU-COMTAT | 5 | 5 |
| LOURMARIN | 5 | 5 |
| MALAUCE | 10 | 10 |
| MALEMORT-DU-COMTAT | 10 | 10 |
| MAUBEC | 5 | 5 |
| MAZAN | 35 | 35 |
| MENERBES | 15 | 15 |
| METHAMIS | 5 | 5 |
| MIRABEAU | 5 | 5 |
| MODENE | 5 | 5 |
| MONDRAGON | 10 | 10 |
| MONTEUX | 5 | 5 |
| MORIERES-LES-AVIGNON | 5 | 5 |
| MORMOIRON | 20 | 20 |
| MORNAS | 5 | 5 |
| OPPEDE | 15 | 15 |
| ORANGE | 40 | 40 |
| PERNES-LES-FONTAINES | 10 | 10 |
| PERTUIS | 20 | 20 |
| PEYPIN-D'AIGUES | 5 | 5 |
| PIOLENC | 10 | 10 |
| PUGET | 5 | 5 |
| PUYMERAS | 15 | 15 |
| PUYVERT | 5 | 5 |
| RASTEAU | 35 | 35 |
| RICHERENCHES | 10 | 10 |
| ROAIX | 15 | 15 |
| ROBION | 5 | 5 |
| ROUSSILLON | 15 | 15 |
| SABLET | 20 | 20 |
| SAINTE-DIDIER | 5 | 5 |
| SAINTE-CECILE-LES-VIGNES | 30 | 30 |
| SAINTE-HIPPOLYTE-LE-GRAVEYRON | 5 | 5 |
| SAINTE-MARCELLIN-LES-VAISON | 5 | 5 |
| SAINTE-MARTIN-DE-LA-BRASQUE | 5 | 5 |
| SAINTE-PIERRE-DE-VASSOLS | 5 | 5 |
| SAINTE-ROMAIN-EN-VIENNOIS | 10 | 10 |
| SAINTE-ROMAN-DE-MALEGARDE | 15 | 15 |
| SAINTE-SATURNIN-LES-APT | 15 | 15 |
| SAINTE-SATURNIN-LES-AVIGNON | 5 | 5 |
| SANNES | 5 | 5 |
| SARRIANS | 40 | 40 |
| SEGURET | 25 | 25 |
| SERIGNAN-DU-COMTAT | 20 | 20 |

| Commune | Nombre de comptages larvaires à réaliser en 2020 | Nombre de pièges à suivre en 2020 |
|-------------------|--|-----------------------------------|
| SORGUES | 15 | 15 |
| SUZETTE | 5 | 5 |
| TRAVAILLAN | 30 | 30 |
| UCHAUX | 10 | 10 |
| VACQUEYRAS | 20 | 20 |
| VAISON-LA-ROMAINE | 35 | 35 |
| VALREAS | 40 | 40 |
| VAUGINES | 5 | 5 |
| VEDENE | 5 | 5 |

| Commune | Nombre de comptages larvaires à réaliser en 2020 | Nombre de pièges à suivre en 2020 |
|----------------------|--|-----------------------------------|
| VENASQUE | 5 | 5 |
| VILLARS | 5 | 5 |
| VILLEDIEU | 20 | 20 |
| VILLELAURE | 5 | 5 |
| VILLES-SUR-AUZON | 10 | 10 |
| VIOLES | 30 | 30 |
| VISAN | 40 | 40 |
| VITROLLES-EN-LUBERON | 5 | 5 |
| | | |