



N°4 mars 2016

### COURS À L'EXPÉDITION au DÉPART du SUD-EST

 <b>POMME</b>	<p><b>Dernières cotations pour le Sud-Est</b></p> <p>Après un mois de février relativement calme avec des ventes qui se sont avérées plus irrégulières sur le marché intérieur, le commerce s'est montré plus actif en mars sur l'ensemble de l'hexagone.</p> <p>L'activité vers le grand export prend fin et les offres de l'Hémisphère Sud prennent le relais. De ce fait, l'offre se concentre davantage sur le marché européen.</p> <p>Cependant, la demande est lente, le déstockage en Golden est notamment freiné par de vives concurrences italiennes et polonaises ainsi que par les perturbations économiques de l'état algérien pour le maritime.</p> <p>Le prix moyen en mars est comparable à celui de février, même si à par tir du 25 mars la pomme est déclarée en prix anormalement bas par FranceAgriMer puis en crise conjoncturelle à compter du 1<sup>er</sup> avril.</p> <p>La saison de cotation touche à sa fin (des ventes continuent de s'opérer cependant avec un nombre réduit d'opérateurs).</p>																
	<table border="1"> <thead> <tr> <th>Prix départ station, €/kg</th> <th><b>GOLDEN France</b> cal. 70-75 (150-180g)</th> <th><b>GRANNY France</b> cal. 70-75 (150-180g)</th> </tr> </thead> <tbody> <tr> <td>Mars 2016</td> <td>0,70</td> <td>0,75</td> </tr> <tr> <td>Février 2016</td> <td>0,70</td> <td>0,75</td> </tr> <tr> <td>Mars 2015</td> <td>0,68</td> <td>0,73</td> </tr> <tr> <td>Moy. 5 ans (**)</td> <td>0,67</td> <td>0,74</td> </tr> </tbody> </table>	Prix départ station, €/kg	<b>GOLDEN France</b> cal. 70-75 (150-180g)	<b>GRANNY France</b> cal. 70-75 (150-180g)	Mars 2016	0,70	0,75	Février 2016	0,70	0,75	Mars 2015	0,68	0,73	Moy. 5 ans (**)	0,67	0,74	
Prix départ station, €/kg	<b>GOLDEN France</b> cal. 70-75 (150-180g)	<b>GRANNY France</b> cal. 70-75 (150-180g)															
Mars 2016	0,70	0,75															
Février 2016	0,70	0,75															
Mars 2015	0,68	0,73															
Moy. 5 ans (**)	0,67	0,74															

 <b>TRUFFE</b>	<p><b>Fin de campagne précoce</b></p> <p>La campagne se termine sur l'ensemble des terroirs avec une quinzaine de jours d'avance. La campagne s'est révélée très correcte en termes de qualité mais avec une offre très inférieure à celle de l'hiver 2014 /2015.</p>																
	<table border="1"> <thead> <tr> <th>Marché de production de CARPENTRAS (84)</th> <th>Offre marché en kg</th> <th>Prix production en €/kg <b>TUBER MELANOSPORUM</b></th> </tr> </thead> <tbody> <tr> <td>Mars 2016</td> <td>10</td> <td>880</td> </tr> <tr> <td>Février 2016</td> <td>108</td> <td>687</td> </tr> <tr> <td>Mars 2015</td> <td>115</td> <td>637</td> </tr> <tr> <td>Moy 5 ans (**)</td> <td>-</td> <td>578</td> </tr> </tbody> </table>	Marché de production de CARPENTRAS (84)	Offre marché en kg	Prix production en €/kg <b>TUBER MELANOSPORUM</b>	Mars 2016	10	880	Février 2016	108	687	Mars 2015	115	637	Moy 5 ans (**)	-	578	
Marché de production de CARPENTRAS (84)	Offre marché en kg	Prix production en €/kg <b>TUBER MELANOSPORUM</b>															
Mars 2016	10	880															
Février 2016	108	687															
Mars 2015	115	637															
Moy 5 ans (**)	-	578															



**SALADE**

**Un marché français enfin à l'équilibre**

Le marché se rééquilibre enfin sur la France avec une diminution sensible de la pression de l'offre et une demande en hausse pour le week-end Pascal. En effet, la consommation de salade est traditionnellement à son maximum à Pâques, supérieure même à celle des fêtes de fin d'année.

Les cours de l'ensemble des variétés présentes sur le marchés français remontent vers des niveaux conformes aux références et rémunérateurs pour la production.

Mars est donc le seul mois de cette campagne, historiquement mauvaise, avec des cours supérieurs aux coûts de production pour les ventes opérées sur le marché intérieur.

Ce n'est pas le cas sur les marchés extérieurs pour les deux variétés emblématiques exportées que sont les lollos. Leurs potentiel d'offre est toujours supérieur à la demande et fait face à des concurrences intra-nationale et internationale importantes. Des producteurs sont encore amenés à détruire sur champ les invendus de ces variétés. La fin de campagne est proche et devrait intervenir vers le 15 avril.

	Nb têtes	Prix départ station, en €/pièce	
		<b>Batavia</b>	<b>Lollo-rossa</b>
Mars 2016	36 065 000	0,54	0,34
Février 2016	31 664 500	0,40	0,34
Mars 2015	35 598 000	0,55	0,73
<b>Moy. 5 ans (**)</b>		<b>0,43</b>	<b>0,47</b>



**FRAISE**


**Un début de campagne en demi-teinte**


La campagne en fraise démarre très précocement, avec environ trois semaines d'avance. L'offre est marginale face à une demande qui est encore peu positionnée sur le produit. Il faut attendre milieu de mois pour que des mises en avant soient effectives notamment en gariguette. Toutefois, la vive concurrence du sud-ouest gêne fortement les ventes sur la région. Les prix « bloqués » par les GMS sont alors revus à la baisse. Le marché se complique et l'écoulement est très lent tant en gariguette qu'en fraises rondes (qui arrivent 2ème décade du mois).

A l'approche des fêtes de Pâques, le commerce se dynamise et les ventes s'accroissent sur l'ensemble des variétés. La fraîcheur des températures freine le mûrissement permettant ainsi une stabilité de l'offre. La fraise est même recherchée par les opérateurs. Mais cette euphorie est de courte durée. Très vite, les expéditions ralentissent et des reports de stock sont constatés chez certains opérateurs. La forte présence des autres bassins de production avec des volumes importants perturbent vivement le commerce. Les cours subissent une nette baisse.


Les cours du mois de mars sont inférieurs de 5 à 15 % par rapport à 2015 et à la moyenne quinquennale.

	Qté en t	Prix départ station, le kg	
		Fraise Gariguette barq 250 g	Fraise standard barq 500 g
Mars 2016	970	8,03	7,17
Fév 2016	--		
Mars 2015	288	8,51	8,30
<b>Moy. 5 ans (**)</b>		<b>8,63</b>	<b>7,77</b>

 <p><b>ASPERGE</b></p>	<p><b><u>Un démarrage très précoce</u></b></p> <p>La campagne commence la 1ère semaine de mars avec une vingtaine de jours d'avance. La mise en place est rendue difficile par un manque de volume qui perdure jusqu'à Pâques où la demande, habituellement très présente, n'est pas satisfaite. En effet, la production peine à se développer en raison d'une météo trop fraîche (températures nocturnes trop basses et vent). L'offre réduite favorise le maintien des prix fermes par une demande intéressée, mais leur niveau élevé au détail ne favorise pas la consommation.</p>				
		Qté en t	Prix départ station, le kg		
			Asperge Violette cal 16 +	Asperge Blanche cal 16 +	Asperge Verte cal 16 +
	Mars 2016	262	9,70	10,96	10,70
	Fév 2016	--	--	--	--
Mars 2015	39	10,00	--	10,00	
<b>Moy. 5 ans (**)</b>	137	<b>8,41</b>	<b>8,97</b>	<b>8,95</b>	

 <p><b>TOMATE</b></p>	<p><b><u>Des prix inférieurs à l'an passé en tomates anciennes</u></b></p> <p>L'arrivée en production des cultures régionales hors-sol est lente, d'autant plus qu'une partie des bouquets de grappes qui devraient être présents ont manqué leur nouaison par manque d'ensoleillement. Le marché est lent et la mise en consommation des origines françaises ne se fait que très graduellement. Les cours de l'aumônière en sont l'illustration. Celle-ci n'ayant qu'une tenue commerciale limitée, ce produit évolue vite et les cours baissent au rythme des reports de stocks. Les autres segments comme les types Cœur-de-Bœuf, Marmande, Noire de Crimée, qui augmentent en surface, occupent de plus en plus de place sur les circuits. Elles subissent également et pour les mêmes raisons des prix inférieurs à mars 2015.</p>			
		Qté en t *	Prix départ station, le kg	
			Tomate grappe cat Extra	Tomate aumônière
	Mars 2016	4605 t	1,96	2,61
	Fév 2016	680-	2,14	2,97
Mars 2015	4408 t	1,92	2,93	
<b>Moy. 5 ans (**)</b>		<b>2,05</b>	<b>2,84</b>	

## COURS À L'IMPORT

 <b>ORANGE</b> <b>maltaise de Tunisie</b>  <b>IMPORT</b> <b>Marseille quai</b>	<p><b><u>Un mois de mars porteur.</u></b></p> <p>Après un mois de février particulièrement lourd, le début du mois de mars est marqué par deux faits : la fin des vacances de février et la diminution des volumes importés. Le regain d'activité sur la demande conjuguée à la diminution de l'offre fluidifie le marché. Sur tous les calibres, les niveaux de prix connaissent une hausse régulière qui ne se dément pas sur toute la période. En fin de mois, les prix sont, en moyenne, supérieurs de 20 à 30 % à ceux de la même période. La barre des 13 500 tonnes importées est atteinte.</p> <p>Il s'agit des dernières cotations de la saison.</p>			
	Orange maltaise demi- sanguine de Tunisie, cat 1	Qté en t	Prix départ station, le kg	
			Cal. 5 (73-84mm) colis de 75	Cal. 8 (64-74mm) colis de 108
	mars 2016 Février 2016 mars 2015	4 046 5 312 5 085	0,86 0,74 0,81	0,55 0,50 0,51

### **BILAN Orange Maltaise 2016**

#### **Une campagne courte et correcte**

Les aléas climatiques en Tunisie ont engendré une diminution des importations de 30%, soit un volume prévisionnel de 15 000 tonnes contre 20 à 25 000 tonnes habituellement.

Les premiers fruits arrivent le 14 janvier et les bateaux sont particulièrement chargés. La demande étant faible, des stocks se constituent rapidement.

Un certain nombre de lots connaissent des problèmes de qualité et les opérateurs sont contraints de descendre sous les prix indicatifs du Gifruit pour dégager des stocks dont la conservation est aléatoire.

Fin janvier, les opérations de promotion avec la grande distribution permettent de stabiliser le prix des petits calibres, mais la demande reste globalement faible.

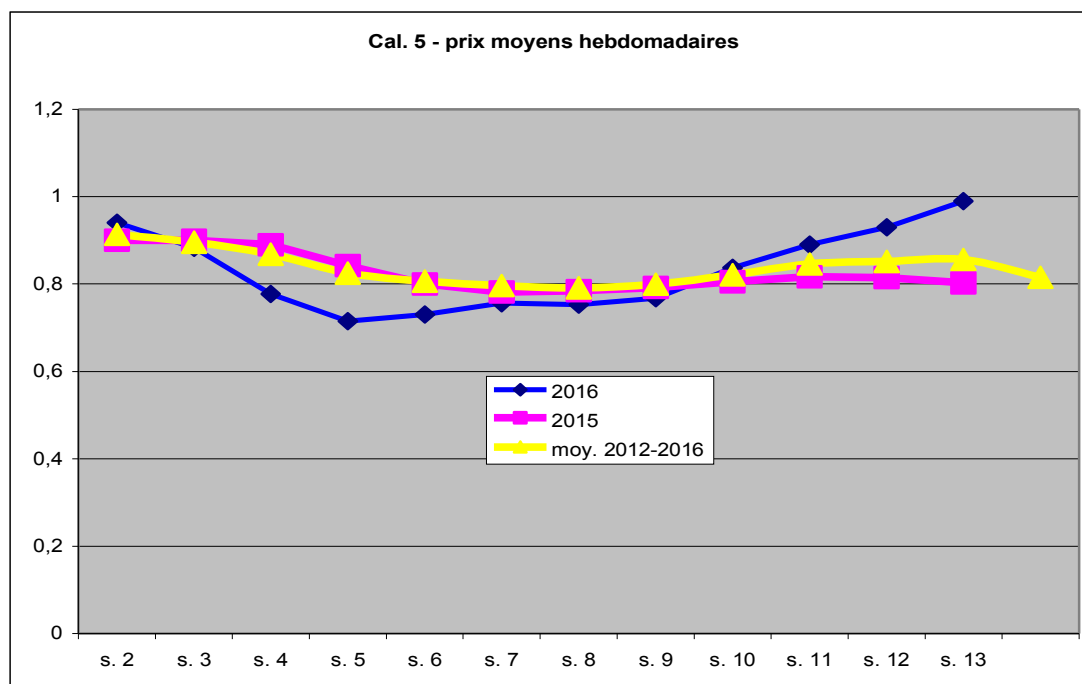
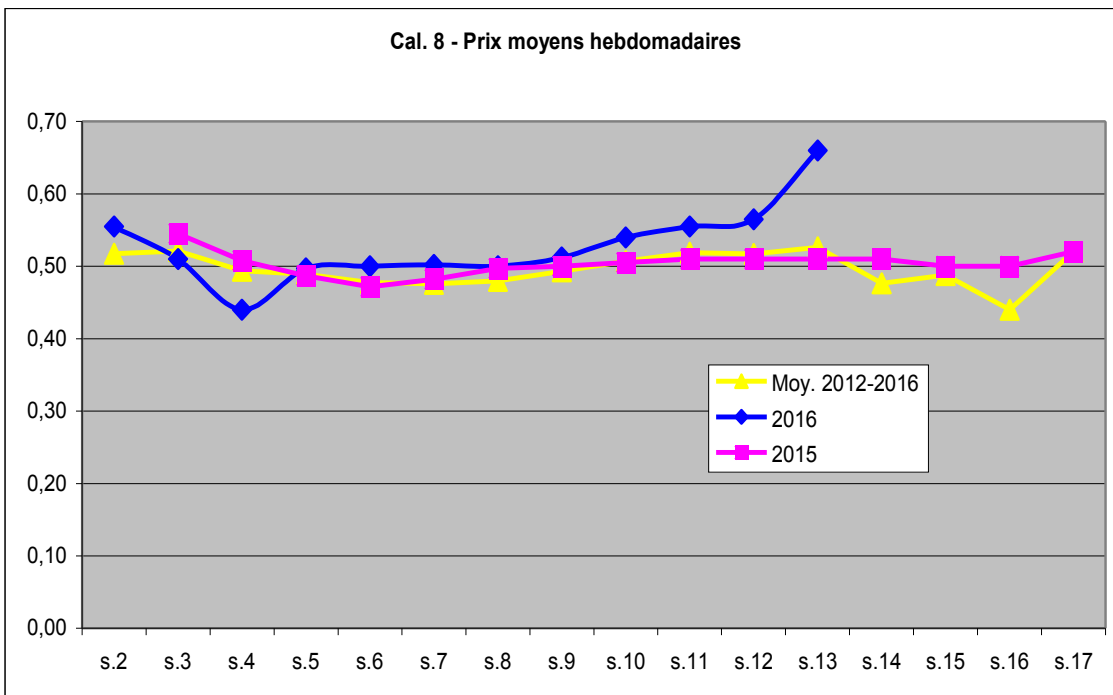
Le mois de février est marqué par un marché lourd. Les mises en avant diminuent et les vacances scolaires perturbent la consommation.

La fin des vacances dans toutes les zones coïncide avec une nette diminution des importations. Le marché se fluidifie et les prix se raffermissent. Cette tendance est confirmée durant tout le mois de mars.

Compte tenu de la faiblesse des volumes importés et du nombre réduit d'opérateurs actifs, la cotation est arrêtée le 1<sup>er</sup> avril. A cette date, le total des importations atteint 13 500 tonnes pour un tonnage final que l'on peut estimer aux alentours de 14 à 14 500 tonnes, soit légèrement en deçà des prévisions.

Même si cela n'apparaît pas sur les courbes, qui font état des prix de vente pratiqués par les importateurs, une proportion assez importante de gros calibres (73-84 mm) permet de générer un chiffre d'affaires plus conséquent que la campagne précédente.

Au final, malgré un début de campagne difficile, la campagne de maltaises 2016 est correcte, avec un mois de mars particulièrement porteur.



Direction Régionale de l'Alimentation, de l'Agriculture et de la Forêt  
 Service Régional de l'Information Statistique et Économique - (SRISE)  
 132 bd de Paris - CS 70059 - 13331 MARSEILLE CEDEX 03

Tél. : 04 13 59 36 00 Fax : 04 13 59 36 32

<http://draaf.paca.agriculture.gouv.fr/> Courriel : [srise.draaf-paca@agriculture.gouv.fr](mailto:srise.draaf-paca@agriculture.gouv.fr)

Réseau des Nouvelles des Marchés - Centre RNM d'Avignon-Cavaillon-Chateaufort  
 MIN - 135 avenue Pierre Sémard - 84000 AVIGNON

Tél. : 04 13 39 31 00 Fax : 04 13 39 31 01 <http://www.rnm.franceagrimer.fr>

**Directeur régional** : François Goussé

**Directrice de la publication** : Nadine Jourdan

**Rédacteurs** : Gilbert Chiron, Frédéric Chiron,  
 Christine Doire, Stéphanie Guyon,  
 Muriel Leroux, Éric-Paul Mallet,  
 Philippe Oléon, José Robert

**Composition** : RNM

**Impression** : DRAAF - PACA

**Dépôt légal** : à parution

**ISSN** : en cours