

COURS À L'EXPÉDITION au DÉPART du SUD-EST Synthèse de novembre 2023

Au lecteur :

Comme chaque mois, conformément à la définition des crises conjoncturelles du code rural, les cours sont comparés *en euros courants* à ceux de l'année précédente et à une *moyenne quinquennale*, « olympique » car tronquée de ses deux valeurs extrêmes.

Pour considérer les cours et apprécier la conjoncture, il faut garder en tête que l'indice de prix des *moyens de production agricoles* (« les intrants » ; Insee-Agrete IPAMPA), globalement stable sur la période 2011– 2020, a bondi à partir d'octobre 2020, jusqu'en novembre 2022, pour se replier en juin 2023 à son niveau, élevé, de mars 2022 (<https://www.insee.fr/fr/statistiques/serie/010538987>). L'inflation nationale d'ensemble est toujours soutenue –mai 2022 à mai 2023 : +5,1 % pour l'indice des prix à la consommation (<https://www.insee.fr/fr/statistiques/7634631>). En juillet 2023, les légumes frais augmentent de 12,2 % sur un an pour les consommateurs, après 17,0 % en juin, les fruits frais prennent +10,5 % sur un an, après +9,0 % en juin. Le pouvoir d'achat des ménages s'est amenuisé, le panier alimentaire en fait les frais, et dans celui-ci, spécialement les produits frais.

Les comparaisons frontales des cours avec l'année 2022 ci-dessous, laquelle était déjà inflationnaire à 5,2 %, ne peuvent exprimer entièrement un niveau de valorisation pour les producteurs. En juin 2023, les prix des produits agricoles à la production continuent de reculer nettement sur un an (-6,3 % après -9,4 % en mai) (<https://www.insee.fr/fr/statistiques/7655388>). Le contexte global est toujours marqué par la guerre en Ukraine qui a tendu le commerce des produits alimentaires et de l'énergie, et un état de tension géopolitique général.

POMME



L'activité commerciale est stable

Au début du mois de novembre, le marché est stable avec des entrées et des sorties équilibrées et les cours sont majoritairement reconduits. Puis, le marché se dynamise avec l'entrée en commercialisation de la Pink Lady le 9 novembre. Comme chaque année, cette variété est attendue avec une demande bien présente. Pour les autres variétés, le marché est calme. Les marchandises s'écoulent, et peu de stocks sont constitués. Quelques stations d'expédition mettent en chambres froides des goldens en prévision des semaines à venir. À la mi-novembre, le rythme des ventes reste régulier, avec des sorties en équilibre avec les faibles entrées. Les opérateurs indiquent des prix en plateaux trop élevés dans les rayons de la grande distribution, qui freineraient l'acte d'achat des consommateurs. Dans ce contexte, les prix subissent une légère baisse.

Le marché à l'export est peu actif. Certains opérateurs préfèrent se focaliser sur le marché national. Les exportations se font majoritairement avec la Pink Lady vers toutes les destinations. Seule la variété Granny reste plus sollicitée pour le grand export avec une activité plutôt orientée vers l'Amérique du Sud. Globalement les prix se maintiennent.

	Prix départ station, €/kg		
	GALA cal. 170-200g plateau 1 rang	GOLDEN cal. 170-200g plateau 1 rang	GRANNY cal. 170-200g plateau 1 rang
Novembre 2023	1,19	1,40	1,43
Octobre 2023	1,25	1,48	1,47
Novembre 2022	1,14	1,23	1,20
Moy. olympique (3 ans)	1,10	1,18	1,14

SALADE

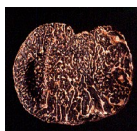


Une production en retrait et des cours fermes malgré une demande peu pressante

Suite au très mauvais début de campagne 2022/2023, nombre de producteurs ont décidé de ne pas replanter ou bien ont décalé leur production de plusieurs semaines. Avec une offre insuffisante, le marché est déséquilibré et les cours sont très fermes, malgré quelques problèmes qualitatifs (déficit de grammage, épisodes pluvieux). Cette situation perdure jusqu'en milieu de mois, même si la demande n'est pas très dynamique. Sur la seconde partie du mois, la production de feuilles de chêne rouge et blonde monte en puissance et ces deux variétés donnent lieu à des concessions tarifaires. À noter que la production régionale de chicorées s'arrête assez vite et les expéditeurs se tournent alors vers la production espagnole. En fin de période, c'est la batavia qui est un peu plus présente et son cours connaît à son tour une légère érosion. En fin de mois, l'export est un peu plus dynamique notamment vers l'Allemagne mais avec des prix discutés face à la concurrence italienne. Globalement, on note que le niveau relativement élevé des cours est uniquement dû au déficit d'offre, la demande étant peu présente sur toute la période.

	Prix départ station, en €/pièce		
	Batavia	Lollo rossa	Feuille de chêne blonde
Novembre 2023	0,76	0,75	0,73
Octobre 2023	-	-	-
Novembre 2022	0,56	0,58	0,56
Moy. olympique (5 ans)	0,60	0,56	0,59

TRUFFE



Un début de campagne actif

En comparaison avec les années précédentes, le premier marché démarre en présence de nombreux opérateurs aussi bien du côté des producteurs que des acheteurs. Tandis que l'offre se développe progressivement, on observe un retard de mûrissement du produit, suite aux conditions météorologiques passées, à savoir un mois d'octobre chaud suivi de périodes pluvieuses. En conséquence, la maturité est très hétérogène et les truffes de qualité côtoient souvent des lots de catégorie inférieure. Les prix marquent cette tendance, avec des transactions qui s'échelonnent de 100 € pour les plus basses du 1^{er} marché, à 600 € pour les meilleurs lots en fin de mois. Pour autant, le niveau de pluviométrie de l'automne dernier laisse augurer des volumes plus importants. L'offre du Sud-Est s'annonce en ce début de campagne en nette amélioration par rapport à 2022, sans doute grâce à un été moins caniculaire, indispensable à la bonne croissance des truffes.

Marché de production de CARPENTRAS (84)	Offre marché en kg	Prix production, en €/kg
		TUBER MELANOSPORUM
Novembre 2023	42	250
Octobre 2023	NC	NC
Novembre 2022	10	500
Moy. olympique		282

Synthèse régionale Tomate 2023

Un équilibre fragile entre des coûts de production en hausse et des cours mal soutenus

Comme pour l'ensemble des bassins de production français, le début de campagne de la région Sud-Est est retardé par les reports de plantations opérés par certains groupements de producteurs, les limitations de chauffage consécutives à l'augmentation du gaz et d'électricité, le déficit de lumière ainsi que la froideur des températures. En conséquence, l'offre annuelle en région méditerranéenne est inférieure de près de 18 % par rapport à sa moyenne quinquennale, tandis que sur l'ensemble du territoire français la baisse est de 12 % pour la même période (source AGRESTE, décembre 2023). Malgré cette forte chute des volumes, la demande est mitigée tout au long de l'année, dans un contexte économique inflationniste qui perturbe les échanges commerciaux, induit une forte volatilité des cours et hausse les coûts de production. Le marché connaît alors de nombreuses fluctuations, au rythme d'une demande en dents de scie et d'une offre capricieuse.

La campagne démarre tardivement au début du mois de **mars**. Les plantations ont été décalées et les chauffages diminués, principalement pour économiser de l'énergie. La faible exposition au soleil en décembre 2022 a par ailleurs retardé la végétation. Ainsi, l'offre en tomates est limitée, face à une demande souvent figée. Seuls les produits d'entrée et de cœur de gamme dominant les achats, bien qu'ils doivent faire face à une concurrence ibérique et interrégionale croissante, qui met une pression constante sur les prix. La grande distribution privilégiant ces segments, laisse les variétés « anciennes » en retrait. Les cours de la tomate allongée type cœur de bœuf s'ajustent ainsi à la baisse, tandis que ceux de la tomate grappe, moins représentative dans la région, connaissent une hausse. En fin de mois, le commerce s'améliore, mais la concurrence interrégionale maintient une pression notable sur les prix. La demande, encore peu engagée, se retrouve confrontée à des échanges commerciaux irréguliers et, face à la fragilité des produits périssables, les acheteurs sont prudents. Dans ce jeu délicat, les cours de la tomate allongée type cœur de bœuf s'inclinent de 10 % par rapport à sa moyenne quinquennale, tandis que la tomate grappe, plus résiliente, voit ses cours grimper de près de 18 %.

En **avril**, l'approche du week-end pascal apporte un souffle de vie au marché. Les actions promotionnelles de la grande distribution emportent la majorité des tonnages. Cependant, la concurrence accrue des autres régions exerce toujours une pression sur les prix, notamment pour les tomates « anciennes ».

Le mois de **mai** n'apporte guère d'amélioration. La demande demeure timide tandis que l'offre nationale se développe, ce qui conduit à des reports de stocks. Les flux de ventes sont irréguliers et les prix s'en ressentent lorsque la météo maussade vient desservir la consommation.

Puis, sous l'effet d'un temps radieux dans le Sud-Est au début du mois **juin**, la consommation se dynamise. Mais cette embellie est éphémère, rapidement les flux de vente diminuent et accentuent la pression sur les prix. Les ventes stagnent, les cours fléchissent, et l'ensemble du marché s'engouffre dans une période mouvementée, ce qu'accroissent encore les soldes, les premiers départs en vacances et l'inflation qui se répercutent sur le pouvoir d'achat des ménages.

La situation reste fragile en **juillet**, avec une surproduction nationale et des conditions météorologiques peu incitatives. Les cours chutent de manière significative, et la crise conjoncturelle selon l'article L611-4 du code rural est déclarée par FranceAgriMer pendant 16 jours ouvrés. Les actions promotionnelles en grande distribution maintiennent un courant de vente tandis que les stations d'expédition à clientèle grossiste peinent à écouler leurs stocks. Il faut attendre une nouvelle diminution de l'offre en fin de mois pour permettre à la conjoncture de s'inverser. Les cours remontent alors temporairement, mais les aléas climatiques maussades limitent la consommation et provoquent de nouvelles baisses des prix durant le mois d'**août**.

En **septembre**, la diminution de l'offre régionale soutient les flux de ventes dans un marché national dominé par les productions de l'ouest de la France. Cette diminution de l'offre, notamment sur la gamme des côtelées anciennes, renforce les cours au rythme du tarissement des cadrans de l'Ouest, dont les volumes sont particulièrement discrets pour la saison.

Mais rapidement cette tendance commerciale finit par s'essouffler et, malgré une météo estivale prolongée, la situation se tend courant **octobre**. Les écoulements sont insuffisants, provoquant parfois des reports de stocks qui accentuent la pression à la baisse sur les prix. Les variétés « anciennes » se retrouvent dans l'urgence de vente, mais les concessions tarifaires ne stimulent que modestement les transactions. Les cours oscillent de manière hétérogène, reflétant la complexité de la situation. Fin octobre, la campagne régionale s'achève face à une demande qui manifeste de moins en moins d'intérêt pour le produit, et des acheteurs désormais peu enclins à accepter des niveaux de prix élevés. La saison de la tomate en Provence-Alpes-Côte d'Azur se clôture ainsi, dans une atmosphère chargée d'incertitudes, reflétant les interactions délicates entre l'agriculture, le marché, et les facteurs extérieurs incontrôlables liés aux tensions géopolitiques.



**MINISTÈRE
DE L'AGRICULTURE
ET DE LA SOUVERAINETÉ
ALIMENTAIRE**

*Liberté
Égalité
Fraternité*

Direction Régionale de l'Alimentation, de l'Agriculture et de la Forêt
Service Régional de l'Information Statistique et Économique - (SRISE)
132 bd de Paris - CS 70059 - 13331 MARSEILLE CEDEX 03

Tél. : 04 13 59 36 00 Fax : 04 13 59 36 32
<http://draaf.paca.agriculture.gouv.fr/> Courriel : srise.draaf-paca@agriculture.gouv.fr

Réseau des Nouvelles des Marchés - Centre RNM
d'Avignon-Cavaillon-Chateaufort
417 chemin de la castelette 84140 MONTFAVET
Tél. : 04 13 39 31 00 <http://www.rnm.franceagrimer.fr>

Directrice régionale : Stéphanie Flauto
Directeur de la publication : Pierre-Jean Chambard
Rédacteurs : Monique Bard, Véronique Baux,
Hélène Cloarec, Vincent Douzal,
Stéphanie Guyon, Marie Pinasseau,
Sandrine Valverde, Vincent Wauthier.
Composition : RNM
Impression : DRAAF-PACA
Dépôt légal : à parution
ISSN : en cours