

Bilan de la santé des forêts

Département de la Haute-Garonne

Année 2025

Résumé

Comme en 2024, la répartition des pluies au cours de l'année a été hétérogène : l'hiver a eu une pluviométrie mitigée et le printemps a été dans l'ensemble assez arrosé. Il existe bien entendu des disparités dans le département entre la plaine légèrement plus sèche que la zone montagne.

Deux épisodes caniculaires ont eu lieu dans le département cette année, en juin et en août où les 40 degrés ont été dépassés. L'impact de ces périodes très chaudes a été contrebalancée par des pluies largement au-dessus de la normale en août, même si des symptômes foliaires ont été observés sur les peuplements (rougissement et chutes de feuilles). Globalement, 2025 a été une année plus chaude que la moyenne avec un déficit hydrique toujours présent.

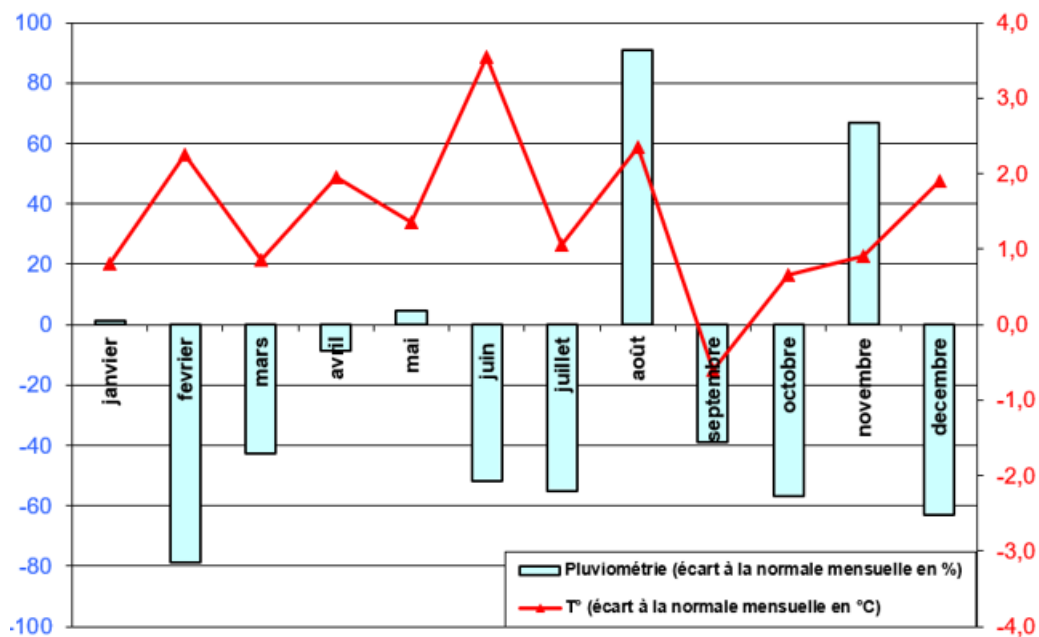
Sur le plan sanitaire forestier, on retiendra :

- la poursuite locale de dépérissements multifactoriels et souvent liés aux sécheresses des années précédentes sur chênes, pins, sapins et douglas.
- des dégâts importants consécutifs à des orages de grêle et au développement du pathogène *Diplodia sapinea*, sur pin laricio notamment.
- l'impact de la chalarose croissant qui engendre à présent des mortalités de frênes notamment dans le sud du département

Bilan réalisé grâce aux observations faites par les gestionnaires et les propriétaires forestiers relayées auprès des Correspondants-Observateurs du Département Santé des Forêts de la Haute-Garonne.

Bilan météorologique par saison

	Hiver 2024-2025	Printemps 2025	Été 2025	Automne 2025
Températures	Un hiver relativement doux avec des températures au-dessus des normales saisonnières oscillant entre +1,4 à + 2,3 °C.	Les températures sont largement au-dessus des normales de saison : environ +4°C sur la saison.	Période toujours largement au-dessus des normales : environ +3°C sur la saison. Vague de chaleur entre le 8 et le 18 août avec un pic à 41,5°C à Toulouse.	Températures au-dessus des normales saisonnières : +2,15°C
Pluviométrie	À l'exception du mois de janvier, la saison s'est avérée relativement sèche avec un déficit de pluviométrie important.	La pluviométrie reste relativement proche de la normale sauf le mois de juin qui est déficitaire.	Les précipitations sont en dent de scie sur la saison mais plutôt déficitaires sur juin, juillet et septembre. Seul le mois d'août a été largement excédentaire (+60%).	Toujours très oscillantes, la pluviométrie mensuelle a présenté une alternance de mois excédentaire ou déficitaire. On note +37% en novembre.
Vent	Dans l'ensemble, période assez calme.		Quelques épisodes venteux liés aux orages d'été.	
Impact forestier		Plusieurs violents orages de grêles survenus à la fin du mois de mai sur la partie centrale du département. Fortes défoliations, localement défoliations totales dû à ces épisodes. Importantes mortalités dans les pinèdes du secteur qui ont subi des attaques de Sphaeropsis.	Symptômes de brûlures et flétrissement suites aux différents épisodes caniculaires de la saison.	



Météorologie 2025 à Toulouse-Blagnac – Ecart aux normales* mensuelles en température et pluviométrie

* normales 1991-2020 (source de données Météo-France)

État sylvosanitaire des principales essences forestières

Essences	Principaux problèmes
Chêne pubescent Chêne sessile et pédonculé	Pas de problème particulier relevé si ce n'est la présence généralisée de la punaise réticulée dans le nord du département. Rougissements et chutes foliaires liés aux fortes chaleurs.
Châtaignier	Dépérissements multifactoriels (chancre, vieillissement de l'ensouchement, sécheresse, etc)
Hêtre	Malgré les inquiétudes soulevées par les différents modèles climatiques, pas de problème particulier relevé.
Frêne	La chalarose est aujourd'hui présente sur l'ensemble du département. Des mortalités sont observées dans le sud du 31 sur petits et bois moyens ; situation stable dans le nord.
Buis	Très peu de dégâts de pyrale cette année. Certains massifs très attaqués les années précédentes montrent des signes de résilience.
Pins	Comme les années précédentes la maladie des bandes rouges reste particulièrement virulente en 2025. Mais le facteur le plus important : importantes mortalités provoquées par le <i>Sphaeropsis</i> consécutifs aux importantes chutes de grêle du mois de mai.
Sapin pectiné	Observation régulière de mortalités localisées d'origine multifactorielle (déficit hydrique antérieur, station défavorable et facteurs aggravants dont le gui et les scolytes du sapin).
Épicéa	Diminution des attaques du fait de la diminution des surfaces restantes. Les seules plantations qui restent encore viables sont à plus de 1 000 m d'altitude.
Douglas vert	Stabilisation de la situation sanitaire mais toujours régulièrement impactée par les conditions climatiques et les inadéquations stationnelles.
Chêne rouge d'Amérique	Maladie de l'encre toujours présente.

État de santé : ■ = bon ■ = moyen ■ = médiocre

Suivi des principaux problèmes

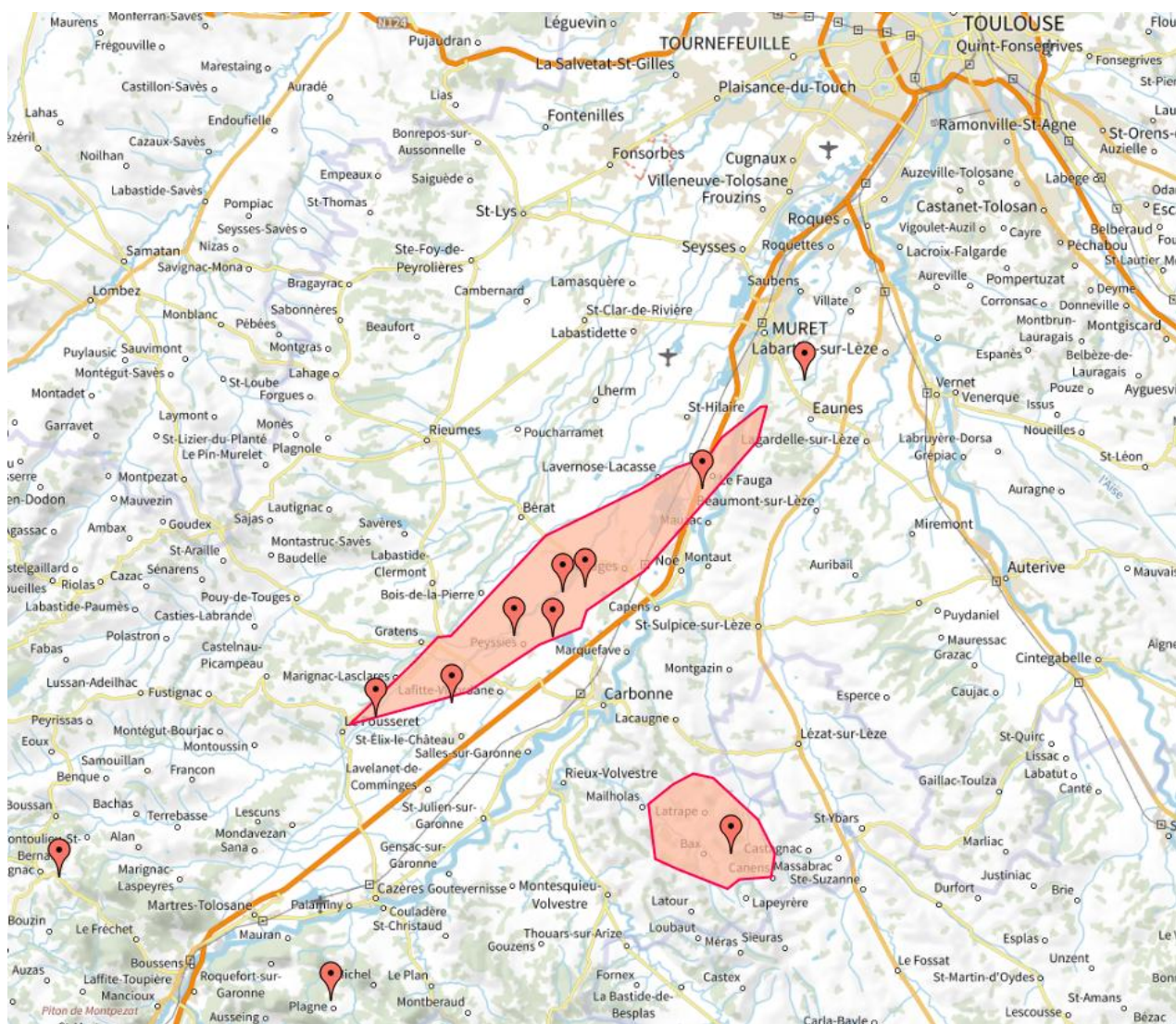
		2023	2024	2025	
Toutes essences	Sécheresse				<div style="background-color: green; width: 100%; height: 20px; margin-bottom: 5px;"></div> Problème absent ou à un niveau faible
	Gel				
Feuillus	Défoliateurs				
	Bombyx disparate				
	Oïdium du chêne				
Résineux	Processionnaire du pin				
	Typographe de l'épicéa				
	Maladie des bandes rouges				
	Sphaeropsis des pins				
	Fomès				
Peupliers	Rouille				<div style="background-color: red; width: 100%; height: 20px; margin-bottom: 5px;"></div> Problème très présent, impact fort
	Puceron				
Invasifs	Pyrale du buis				
	Chalarose du frêne				

Quelques faits notables pour le département en 2025

Orages de grêle :

Plusieurs violentes supercellules orageuses ont occasionné d'importantes chutes de grêle entraînant de gros dégâts localement. Parmi les secteurs touchés on peut citer entre autres :

- Une large bande entre Le Fousseret et Muret
- Une zone autour de Bax et Latrape ;
- Une zone autour de Cintegabelle ;
- Aurignac ;
- Balesta.



Zones impactées par l'orage du 19 mai 2025



Défoliation par impact de grêle sur chênaie à Carbonne (31)



Rougissement foliaire et mortalités de pins laricio liés à Sphaeropsis post-grêle à Longages (31)

<https://ephytia.inrae.fr/fr/C/18545/Forets-Grele>

<https://ephytia.inrae.fr/fr/C/19093/Forets-Sphaeropsis-des-pins>

Défoliations de Géométrides :

Le massif de Bouconne a fait l'objet de défoliations printanières importantes sur environ 200 ha par différentes espèces de géométrides.



Chenilles défoliatrices à Bouconne (31)

Maladie des bandes rouges :

Les conditions humides du printemps 2024 ont à nouveau favorisé l'émergence du champignon en 2025. De manière générale l'ensemble des peuplements de pin laricio sont atteints à des degrés d'intensité assez important. Ces peuplements ne vivent qu'avec une seule année d'aiguilles. La météo 2025 devraient favoriser à nouveau le pathogène en 2026. Une attention particulière devra être portée à la prochaine saison.



Rougissemements et chutes foliaires de pins laricio liés à la maladie des bandes rouges - Rieucazé (31)

<https://ephytia.inrae.fr/fr/C/20367/Forets-Maladie-des-bandes-rouges>

Sources photographiques : Aurélien Colas, David Pourias et Sébastien Moro

Les suivis spécifiques pour le département en 2025

Les défoliateurs précoces (Quadrat) :

Un suivi annuel des défoliations printanières sur chênes est réalisé pour quantifier leur importance et détecter d'éventuelles extensions d'espèces actuellement minoritaires ou endémiques.

L'évaluation des dégâts se fait par la détermination de la surface ou de la proportion de peuplements défoliés à plus de 50 % sur des quadrats* de 16 x 16 kms.

En 2025, parmi les 17 quadrats observés sur le département, des défoliations printanières ont été constatées sur le massif de Bouconne (géométride).

**quadrat : portion de territoire couverte par un carré de 16 kms de côté. Le quadrat sert de référence géographique aux observations à grande échelle pour le DSF.*

La processionnaire du Pin :

Le réseau national de placettes de surveillance des populations des chenilles de processionnaires du pin et des dégâts associés comporte environ 400 placettes sur tout le territoire.

3 placettes sont installées en Haute-Garonne sur les communes de Lodes, Saint-Martory et Villemur-sur-Tarn.

Par rapport aux relevés de l'année précédente, on observe une diversité de dynamique suivant la localisation des placettes. On reste cependant en deçà du seuil épidémique.

Le dispositif national de surveillance prévoit aussi l'estimation de la proportion de lisières de pins défoliées à plus de 50 % sur l'ensemble des quadrats comportant des peuplements de pins.

Sur l'ensemble des 6 quadrats observés sur la Haute-Garonne, tous ont été notés à 0 % de lisières de pins défoliées à plus de 50 % par la processionnaire.

Le suivi des plantations de l'année :

Depuis 2007, le DSF évalue l'importance relative des différents stress sur la survie des plants, lors de leur première année en forêt :

- abiotique : gel, fortes températures, sécheresse...,
- biotique : attaques d'insectes et de champignons,
- anthropique : travaux de sols, de préparation ou de stockage des plants, de plantations, d'entretiens inappropriés.

Les observations sont réalisées au printemps et à l'automne suivant la plantation. Elles portent sur les plantations d'1 hectare et plus et sur un échantillon de 100 arbres/ha.

En 2025 en Haute-Garonne, 8 plantations ont été suivies :

- Robinier à Gratens
- Robinier à Montgeard
- Chêne pubescent à Pibrac
- Douglas et Chêne sessile à Labroquère
- Peuplier à Labarthe-Inard
- Peuplier à Miramont
- Peuplier à Castagnède

Suivant les plantations les résultats sont hétérogènes, la réussite est plutôt moyenne. Des mortalités liées aux conditions climatiques estivales ont été observées notamment sur une des plantations de robinier (Gratens).

Les suivis des peupliers :

Pas de problème particulier relevé sur les placettes suivies.

La surveillance des organismes invasifs et émergents en 2025 (SORE)

Pour la filière forêt, le DSF recherche les organismes qui présentent le plus grand risque au niveau européen pas encore présents en France pour la plupart. Par ailleurs, la progression de bioagresseurs exotiques récemment introduits est également suivie.

Le nématode du pin :

Le nématode du pin, *Bursaphelenchus xylophilus*, est un ravageur des pins originaire de l'Amérique du Nord. Il a provoqué des mortalités considérables, au Japon puis dans d'autres pays d'Asie, après son introduction accidentelle au début du 20^{ème} siècle.

La forte progression du nématode du pin au Portugal sur pin maritime et les observations ponctuelles en Espagne ont conduit les autorités françaises à instaurer un plan de surveillance depuis 2000 :

- signalements de pins dépérissants, préférentiellement autour des voies de grande circulation (RN, autoroute) pour prélèvements par la DRAAF (SRAI) ou la FREDON en vue de détection de présence du nématode.

- piégeage du coléoptère longicorne *Monochamus galloprovincialis*, insecte vecteur du nématode qui, lui, est dépourvu de moyen de locomotion hors de l'arbre hôte.

Les piégeages Monochamus :

Des dispositifs de piégeage du *Monochamus*, insecte vecteur du nématode ont été installés au sein de peuplements de pin du département : communes de Carbonne, Lamasquère, Saint-Martory, Longages, Rieux-Volvestre et Salies-du-Salat. Après analyse, aucun des *Monochamus* piégés ne comportait de nématode.

Agrile du bouleau (*Agrilus anxius*) : Non observé

Agrile asiatique du frêne (*Agrilus planipennis*) : Non observé

Dendrolimus sibiricus sur pin : Non observé

Sphaerulina musiva sur peupliers : Non observé

Fusarium circinatum sur pins : Non observé

Flétrissement américain du chêne (*Bretziella fagacearum*) : Non observé.

Cécidomyie des aiguilles du douglas (*Contarinia pseudotsugae*) : Observée sur l'ensemble du département. Impact faible.

Chalarose du frêne (*Chalara fraxinea*) : Présente sur l'ensemble du département. Des mortalités sont observées dans le sud du 31 sur petits et bois moyens ; situation stable dans le nord.

Punaise réticulée du chêne (*Corythucha arcuata*) : présence généralisée de la punaise réticulée dans le nord du département.

Pyrale du buis (*Cydalima perspectalis*) : Pas d'attaques significatives observées.

Noms et coordonnées des correspondants-observateurs du Département de la Santé des Forêts (DSF) pour la Haute-Garonne :

Aurélien COLAS - CNPF (jusqu'à mi-février 2026)	06.76.98.51.67 aurelien.colas@cnpf.fr
Loriane PARADOWSKI - CNPF (à partir de mi-février 2026)	06.76.98.51.67 loriane.paradowski@cnpf.fr
Sébastien MORO - ONF	06.10.70.25.49 sebastien.moro@onf.fr
David POURIAS - DDT	07.85.69.59.83 david.pourias@haute-garonne.gouv.fr