



BILAN ANNUEL 2023

Des Correspondants Observateurs du
Département Santé des Forêts - Pôle Sud Est -

Département du Vaucluse

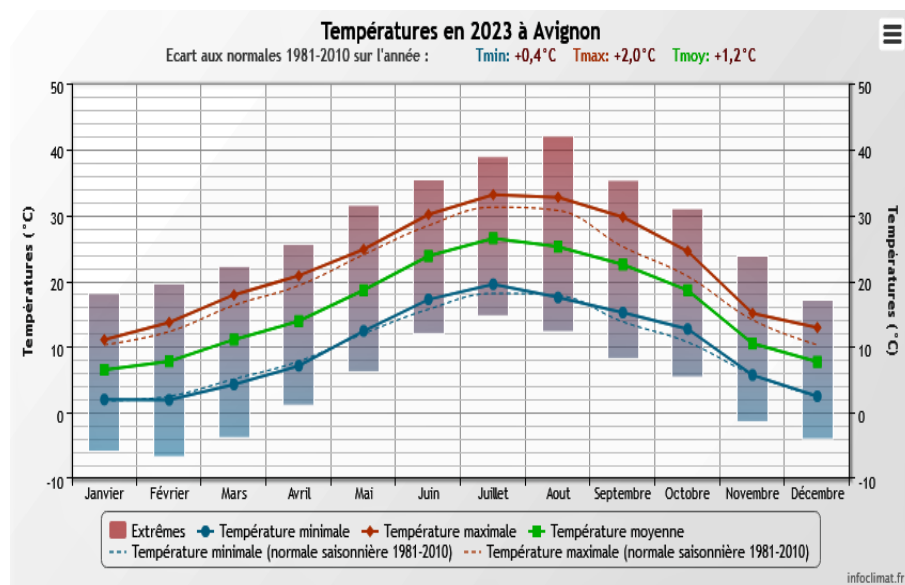


Bilan météorologique :

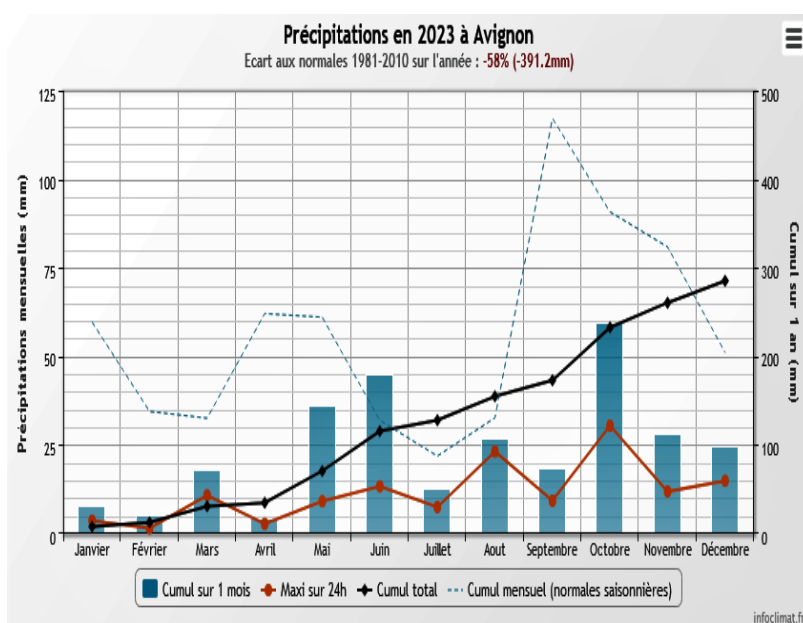
Le Vaucluse a connu, en 2023, une année une nouvelle fois plus chaude que la normale, avec plusieurs vagues de chaleur et de canicule, ainsi que des précipitations très contrastées selon les zones.

➤ Températures

Au niveau des températures, tous les mois de l'année ont été supérieurs aux normales de saison. De plus une canicule tardive a concerné le département après le 15 août, avec des journées à plus de 40 °C. Les fortes températures se sont prolongées jusqu'en automne avec des records mensuels début octobre et à la mi-novembre, décembre étant lui aussi mois avec des températures moyennes bien au-dessus des normales de saison.



➤ Pluviométrie



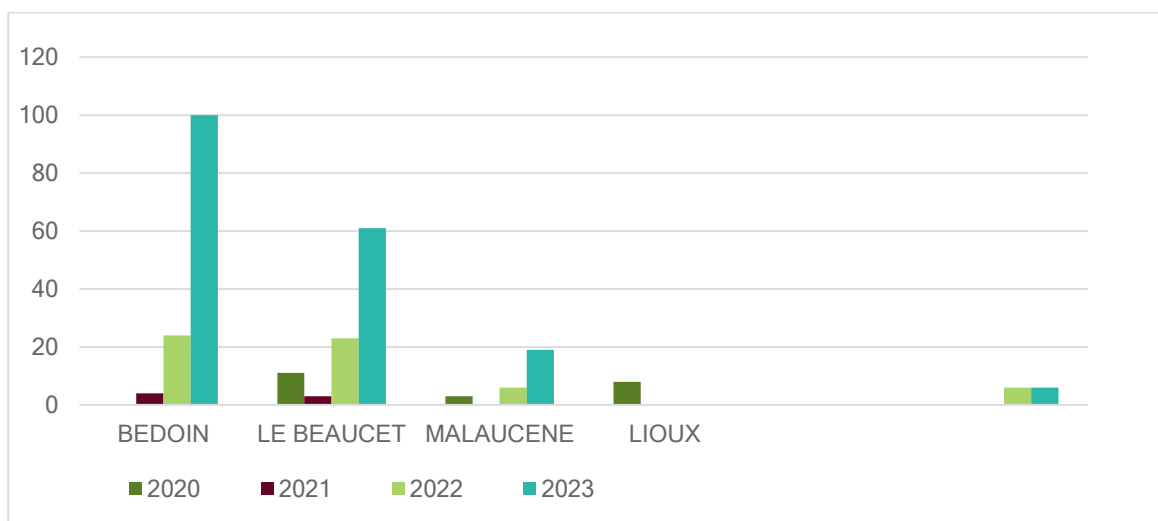
Cette année la pluviométrie reste de nouveaux déficitaire, malgré une année 2023 très contrastée sur le département. La vallée du Rhône a souvent été épargnée par les pluies. En revanche, vers les reliefs de l'Est et même le Comtat Venaissin, les pluies ont été bien plus importantes, notamment durant le printemps. En effet, les averses orageuses se sont succédées quotidiennement les après-midis pendant un mois, de mi-mai à mi-juin.



La Processionnaire du Pin (*Thaumetopoea pityocampa*):

➤ Placettes des suivis de nidification:

Cette année, on peut observer une forte augmentation des nids de processionnaire du pin. Seule la placette de Lioux est restée stable. Malgré cela la défoliation est restée en dessous de 50% sur la lisière sud.



➤ Les quadrats:

Sur les quadrats, l'année 2023 a vu une forte attaque sur les pins à crochet. Attaque localisée en altitude entre la zone habitée dite de la Caucadis et le dessus du chalet Reynard (1300m à 1550 limite haute de la végétation) versant sud du Mont Ventoux. Cette attaque a concerné plus de 90 % des arbres avec une défoliation par arbre de 70 à 100%. *A surveiller en 2024...*




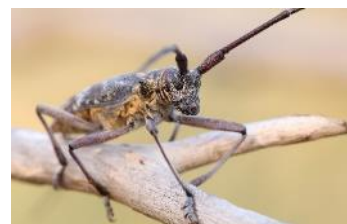
Zone de forte attaque de la processionnaire du pin.

En fin de saison de végétation plus de 95% des pins avaient de nouveau des aiguilles.



Bilan piégeage Monochamus

Cette année 9 piégeages à l'aide de pièges crosstrap  ont été réalisés dans le Vaucluse, avec plus de 200 captures de *Monochamus galloprovincialis*. Après analyse, aucun de ces *Coléoptères* de la famille des *Cerambycidés* n'a été testé positif à l'infection par le nématode du pin*. Ce qui reste pour le moment une bonne nouvelle.



Pour ce qui est des fonds de pièges (autres insectes collectés dans les pièges), ils sont toujours en cours d'analyse.

***Le Nématode du pin** (*Bursaphelenchus xylophilus*) est un ver microscopique qui attaque certains conifères, essentiellement **des pins**. Lorsqu'ils sont atteints, les arbres rougissent, perdent leurs aiguilles et meurent en quelques semaines. Originaires d'Amérique du Nord, le nématode du pin s'est étendu en Asie avant d'être introduit en Europe. Il est actuellement présent au Portugal et de façon localisée en Espagne



Plantation :

Dans le Vaucluse deux zones ont été plantées dans l'hiver 2022-2023 :

- En forêt domaniale du VENTOURET :
Plantation en mélange de pin laricio de Calabre et de pin de Salzman à une altitude de 1000m. Plan sous protections individuelles plastique à mailles serrées. Plantation avec une très bonne réussite moins de 1% de mortalité sur l'ensemble des observations. La zone ayant été bien arrosée par les pluies du printemps, a certainement favorisé la bonne reprise des plants qui ne semblent pas avoir souffert des fortes chaleurs de l'été.



➤ En forêt communale de BEDOIN :

Essence plantée cèdre de l'Atlas à une altitude de 1200m. Remontée du cèdre en altitude, malgré le risque de gelées tardives, dans l'optique du changement climatique. Les plants n'ayant pas fait l'objet d'une protection individuelle, afin de lutter contre un abrutissement potentiel, le



pourtour de la plantation a été clôturée avec du grillage URSUS d'une hauteur de 2m. Sur cette plantation aucune attaque d'insecte ni une forte mortalité des plants a été observée, mais beaucoup de plants n'avaient pas un aspect normal, avec des aiguilles d'un vert très pâle voir légèrement jaunâtre, ce qui laisse supposer qu'ils ont certainement souffert aux fortes chaleurs estivales et aux faibles précipitations printanières. Quelques hêtres ayant été laissés sur la parcelle de plantation, les cèdres plantés sous abri avaient mieux résisté. À la suite de cette observation, il a été décidé de protéger 50 plants exposés plein soleil avec des protections individuelles du même type que celles utilisées sur la plantation de la FC du Ventouret. Cette expérience permettra de voir si oui ou non ces protections contre le gibier exercent aussi une influence sur le rayonnement solaire ainsi que sur le maintien d'une certaine fraîcheur en captant l'humidité atmosphérique (*effet filet attrapeur de nuages*).

Surveillances annuelles

Pyrale du buis (*Cydalima perspectalis*).

Cette année malgré quelques vols, la pyrale ne semble pas avoir agrandi sa zone d'impact dans le Vaucluse. Certaines zones dans le nord du département ou les pieds de buis semblaient être morts depuis plusieurs années, de jeunes repousses à la base des souches ont pu être observées sans attaque cette année.



Cochenille du Cèdre (*Dynaspidiotus regnieri*).

Détectée en France en 2012, dans les Hautes-Alpes, espèce jusqu'alors méconnue en France, cette cochenille blanche de 2,5 mm de longueur, originaire du Maghreb, a depuis été observée en région Provence-Alpes-Côte d'Azur, dans les massifs du Ventoux, du Luberon, des Monts de Vaucluse et également dans les Hautes-Alpes, les Alpes-de-Haute-Provence, les Bouches-du-Rhône et dans le Var. Cette année encore les deux principales



cédraines (Ventoux, Luberon) du département ont été atteintes par cette cochenille avec une concentration plus importante sur les altitudes basses (en dessous de 600m). D'autres cédraines de moindre importance, mais non prospectées cette année, comme celle de Cabrières d'Avignon, peuvent être elles aussi infectées. Il paraît important d'observer l'évolution de *Dynaspidiotus regnieri* dans celles-ci aussi.

Galles des feuilles du Hêtre

(Mikiola fagi & Hartigiola annulipes)



Mikiola fagi

Toujours sur la face supérieure de la feuille du hêtre. Cette galle, où se développe une larve issue d'un moucheron de 4 à 5 mm et généralement présente dans la hêtraie, elle est apparue cette année en abondance sur le versant sud du mont Ventoux ainsi que dans la hêtraie versant nord du grand Luberon.

Cette année a été remarqué aussi sur le hêtre *Hartigiola annulipes*, galle à l'aspect cotonneux, où là aussi se développe une larve issue d'une petite mouche. L'attaque pour cette année n'est pas d'une grande ampleur, mais a été observée sur plusieurs hêtraies du département (Mont Ventoux, Monts de Vaucluse).



Attaque sur Sapin de Cilicie (*Abies cilicica*).

Quelques individus des sapins de Cilicie de la forêt domaniale du Ventouret se sont vus attaqués par un insecte de la famille des Tortricidés, espèce non déterminée à ce jour.

Les tortricidés sont une famille d'insectes de l'ordre des papillons. Comme les autres insectes ils passent par plusieurs métamorphoses avant de devenir des insectes adultes. C'est pendant la phase de chenille (stade larvaire) que le papillon est le plus destructeur pour les végétaux.



Observation sur le chêne vert



Le chêne vert, dans les terrains où les réserves en eau étaient juste suffisantes pour lui, du fait de la sécheresse et de l'évolution des précipitations en cours a déperissé avec des mortalités ponctuelles. Mais dans les zones à peines plus favorables, le chêne vert est à la peine, feuillage terne, feuilles manquantes. Comme le dit, JB DAUBREE, le chêne vert ne change pas de "moteur" comme le chêne pubescent qui lui semble

capable de se mettre en repos végétatif, avec des feuilles plus petites et moins nombreuses, notamment dans les branches en plein soleil. Le chêne vert a une réaction plus lente, il faut donc surveiller cette année, l'évolution du chêne vert dans ces zones. Ce sentiment est partagé par les forestiers du Pays basque espagnol, rencontrés lors des journées pyrénéennes.



En conclusion : Le changement climatique amenant de plus en plus de fortes chaleurs ainsi que de longue période de sécheresse, les végétaux souffrent et s'affaiblissent. Les attaques d'insectes et autres agents infectieux, sont bien présents dans le département sans en être catastrophiques, il est important que chacun de nous soit attentif aux différentes agressions que subissent nos forêts, et il ne faut pas hésiter à faire remonter les problèmes aux correspondants locaux du DSF.

Noms et coordonnées des CO du département :

<p><u>PETIT Bernard</u> 7, impasse Ricard Digne 13004 MARSEILLE Tel : 04 95 04 59 04 Port : 06 08 68 13 01</p> 	<p><u>de TAXIS du POËT Thierry</u> Maison Forestière des cèdres 639 chemin de la montagne 84410 BEDOIN Port : 06 01 19 49 63</p> 	<p><u>MERLE Christine</u> 46, avenue Paul Cézanne 13098 AIX-EN-PROVENCE CEDEX 2 Port : 06 18 16 96 57</p> 
---	---	--