

RAPPORT ANNUEL 2025



Département de la Santé des Forêts,
Pôle sud -Est
Département du Vaucluse



TABLES DES MATIÈRES

1- Bilan météorologique

2 - Suivis annuels

2.1 - La processionnaire du pin

2.2 - Le nématode du pin (*Bursaphelenchus xylophilus*)

2.3 - Plantations

3 - Signalements

3.1 - Punaise réticulée du chêne (*Corythucha arcuata*)

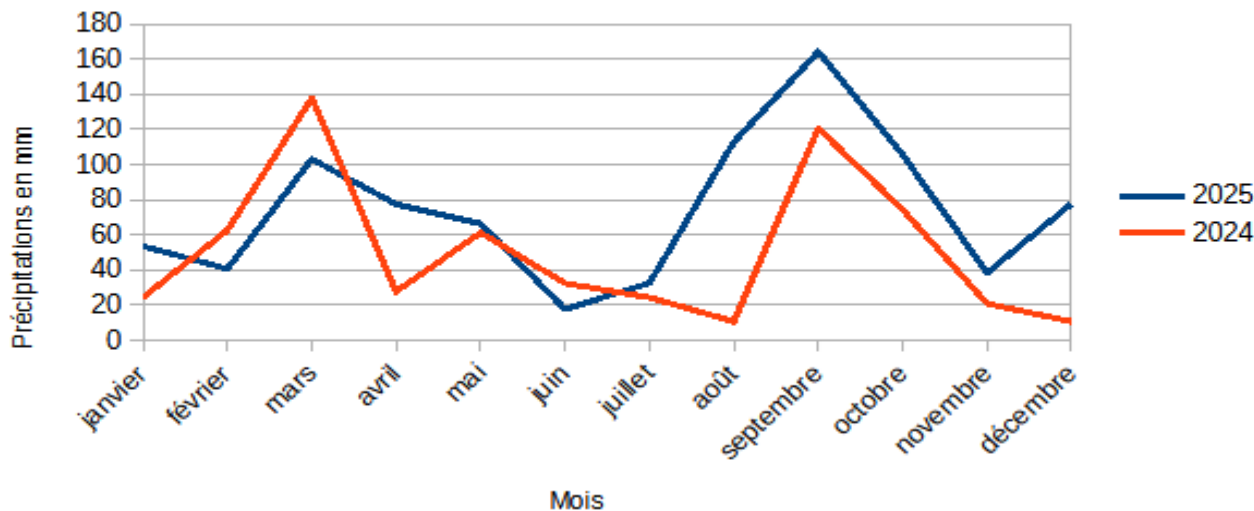
3.2 - Sphaeropsis des pins

4 - Road sampling pin à crocher

1- Bilan météorologique

Si le département est réputé pour son ensoleillement généreux et ses étés torrides, 2025 a apporté son lot de surprises, avec des précipitations, bien plus fréquentes que les années précédentes.

Evolution de la pluviométrie dans le Vaucluse pour les années 2024 et 2025

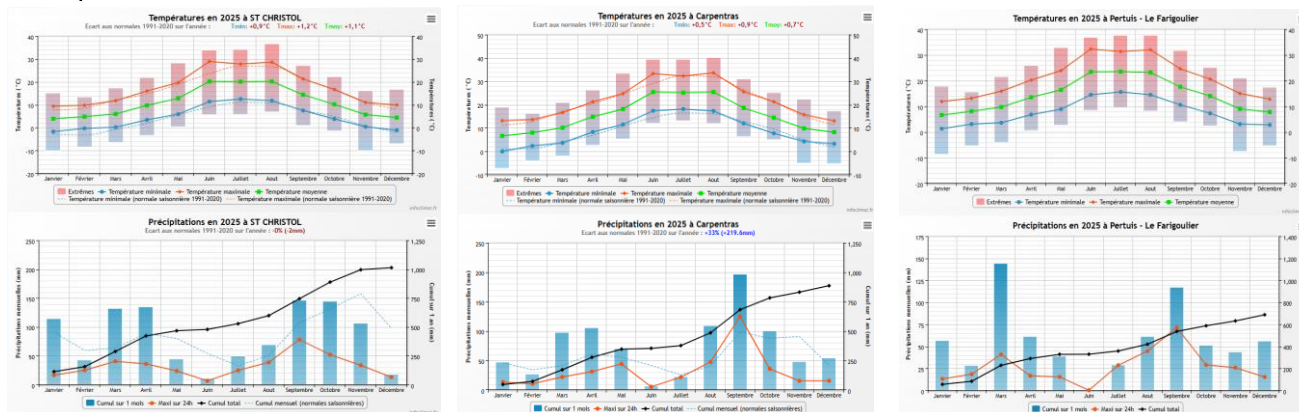


Moyennes réalisées en prenant en compte les stations d'Avignon, d'Orange et de Carpentras. Sources : Météo Ciel.

Précipitations moyennes annuelles : environ 648 mm

Précipitations totales en 2025 = **890,37 mm**

Précipitations totales en 2024 = 607,97 mm



Exemple de température et pluviométrie sur trois communes du Vaucluse

En 2025, il y a eu beaucoup de pluies au printemps (mars/avril/mai = 247,5 mm) ainsi qu'à la fin de l'été et au début de l'automne (août/septembre/octobre = 382,73 mm). De plus, l'été 2025 (juin/juillet/août) est marqué par des conditions très chaudes ponctuées de quelques épisodes orageux localement violents et surtout par deux vagues de chaleur. La première entre le 19 juin et le 04 juillet, remarquable par sa durée et son caractère précoce, et la deuxième qui se déroule du 08 au 18 août restera comme une des vagues de chaleur parmi les plus intenses sur le sud du pays. On note également un ensoleillement proche des normales et un vent particulièrement prégnant de mi-août à mi-septembre. En moyenne sur l'été et sur l'ensemble de la Zone Sud, les températures sont supérieures aux normales de saison. Les écarts sont compris entre +1,0 °C et +3,0 °C. L'été 2025 se situe au 3^e rang des étés les plus chauds enregistrés pour la France et pour la Zone Sud. Il s'agit du

4^e été consécutif très chaud (2022, 2023, 2024 et 2025). On peut rappeler que les 10 étés les plus chauds ont tous eu lieu après 2000 (source : météo France pro).

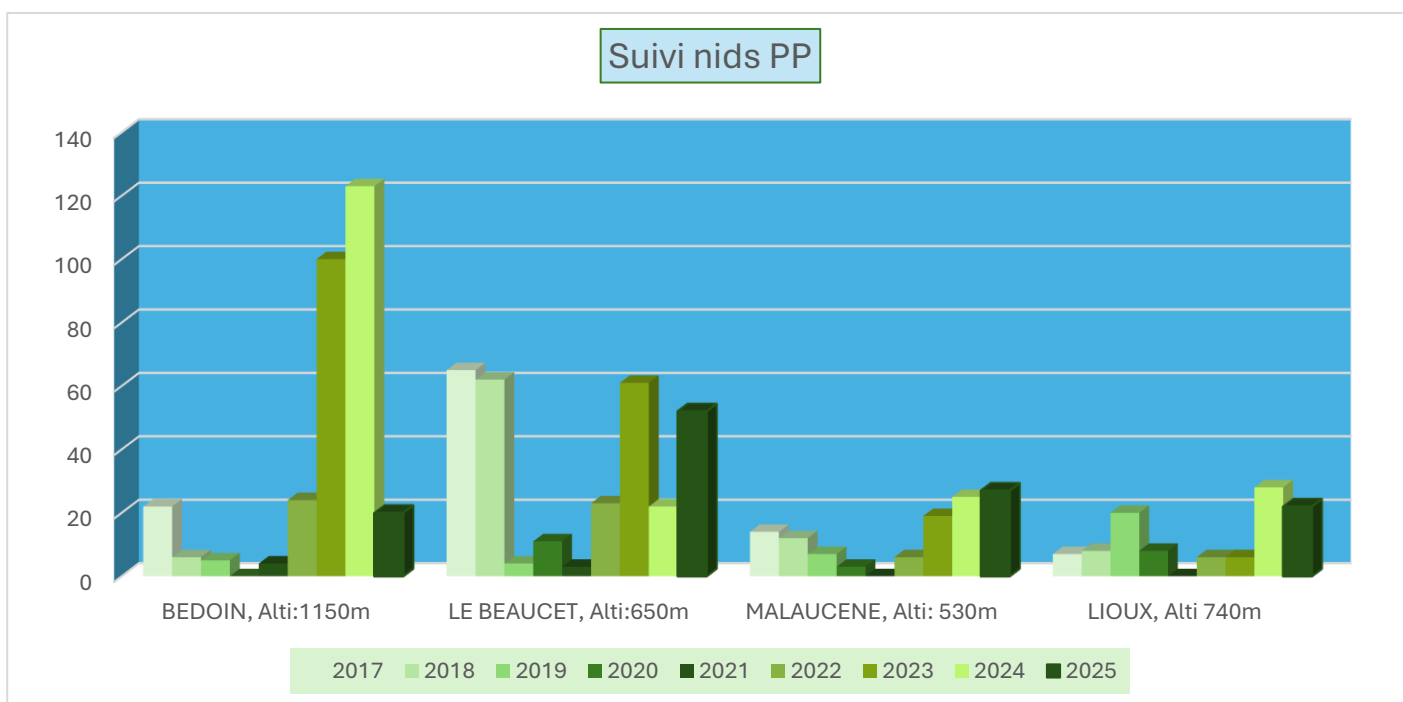
Par conséquent, malgré les fortes températures, les précipitations printanières et les quelques orages estivaux ont permis à la végétation d'éviter un stress hydrique significatif pour le département de Vaucluse. La végétation a néanmoins souffert des fortes chaleurs estivales. Ces phénomènes météorologiques ne sont pas isolés. Ils s'inscrivent dans un contexte de changement climatique global, dont les effets se font sentir sur l'ensemble du territoire.

2 - Suivis annuels

2.1 - La processionnaire du pin

Placettes de suivis de nidification :

L'évolution du nombre de nids varie fortement d'une placette d'observation à l'autre, montrant une hétérogénéité marquée. Certaines placettes présentent une augmentation, tandis que d'autres restent stables ou diminuent. En observant le diagramme aucun lien direct sur l'évolution des nids n'a pu être établi avec l'altitude ou, et l'exposition. D'autres facteurs locaux semblent donc influencer la dynamique observée.



Suivi des quadrats

Malgré un nombre toujours important de nid de processionnaire du pin sur la zone infectée depuis plusieurs années (la Caucadis) la défoliation est restée inférieure à 50% cette année.

Une augmentation du nombre de nids a été observé sur le versant nord du Ventoux (estimation faite visuellement) à surveiller en 2026

2.2 - Le nématode du pin (*Bursaphelenchus xylophilus*)

Piégeage

Comme chaque année, des piégeages de *Monochamus galloprovincialis*, avec des pièges Crosstrap, ont été réalisés dans le Vaucluse. Ces captures ont permis, après analyse des Coléoptères, de constater que l'invasion du nématode du pin n'a pas encore eu lieu dans notre département. Au vu du contexte national, et notamment landais, les résultats sont donc très positifs.

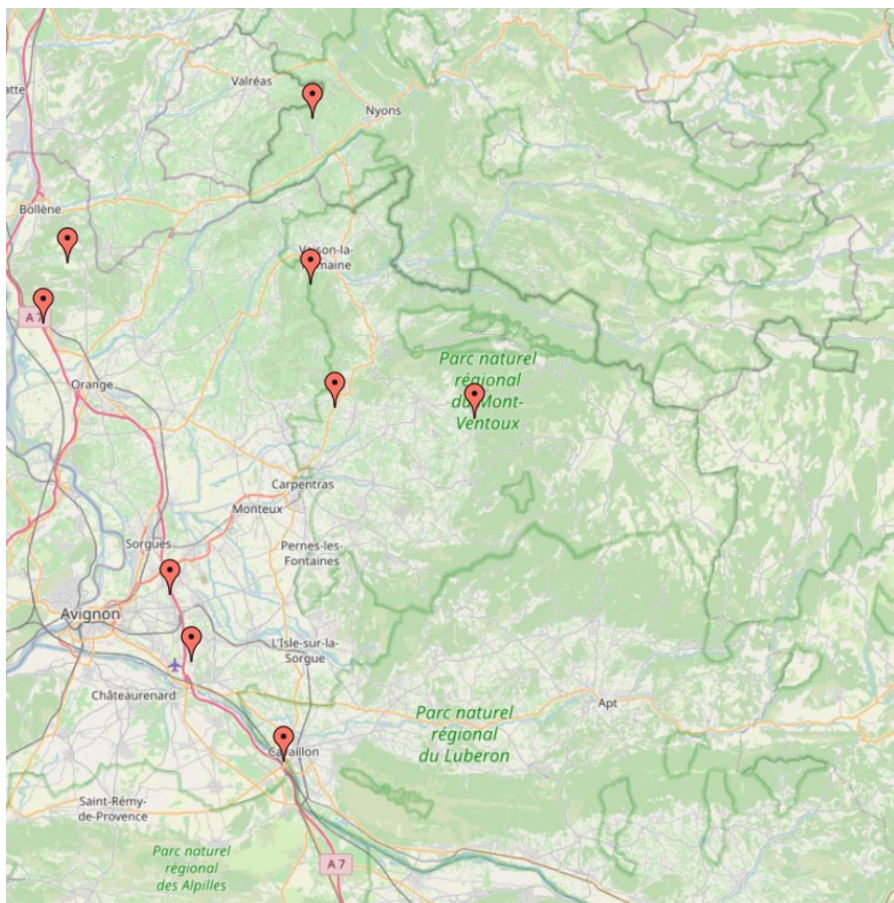


Au total, nous avons piégé sur 9 sites.

2024 : 131 *Monochamus* piégés
2025 : 153 *Monochamus* piégés

Information complémentaire :

177 Cigales piégées sur le mois d'août. C'est la période de forte activité de l'insecte, mais est-ce que la nouvelle phéromone ne pourrait pas attirer les cigales ?



Carte des sites de piégeage dans le département de Vaucluse

Prélèvements de bois

Quatre fiches O ont été réalisées dans le département afin que la FREDON puisse aller sur site prélever du bois pour l'analyser. **Les résultats sont tous négatifs.**

Le nombre de prélèvements sera certainement en augmentation en 2026 puisque le nématode est maintenant présent sur le territoire. Cette année, nous avons rencontré des difficultés à réaliser les signalements puisque constater les dépérissements sur Pin n'est pas toujours aisé. Dans la mesure du possible, il sera important de commencer la recherche des arbres dès le début d'année et sur l'ensemble du territoire afin de rester dans les délais.



2.3 – Plantations

Cette année une seule parcelle a été prospectée dans le Vaucluse, cette parcelle située dans la forêt domaniale du Ventouret a été enrichie sous forme de trouées.

Essence plantée : Cèdre de l'Atlas.

La plantation en trouée a subi d'importants dégâts dus à un gel printanier tardif, qui a affecté les jeunes pousses de l'année. Ces dommages ont entraîné la mortalité de certains plants, tandis que d'autres présentent une croissance fortement ralentie. L'impact du gel compromet ainsi la reprise et le développement homogène de la plantation.



3 - Signalements

3.1 - Punaise réticulée du chêne (Corythucha arcuata)

Punaise invasive originaire de l'ouest de l'Amérique du Nord. En mai 2017, ce nouvel insecte a été identifié sur chêne, dans la région de Toulouse et gagne chaque année un peu plus de terrain sur le territoire français.

En 2025, plusieurs signalements (fiches O) ont été effectués sur le département dont deux sont revenus positifs. Ils sont localisés sur la commune d'Avignon.

Lors des inspections 2026, nous devons rester vigilants afin d'identifier la présence de l'insecte et des symptômes associés dans l'objectif de noter l'évolution de la propagation de cette punaise invasive.



3.2 - Sphaeropsis des pins



Une fiche V a été effectuée en 2025 lors de la tournée des placettes de suivis de nidification de la processionnaire. Il y a eu confirmation de la présence de Diplodia dans les Monts-de-Vaucluse (commune de Saumane-de-Vaucluse) sur Pin noir. Le problème était présent sur un linéaire de 100 m et plus avec une homogénéité des symptômes. Certes, le champignon est fréquemment observé dans le département mais son extension semble rapide avec une aggravation des symptômes en comparaison à 2024.

Il sera intéressant d'observer l'évolution des symptômes causés par le champignon lors de la campagne 2026, sur le site en question et plus largement, sur le département.

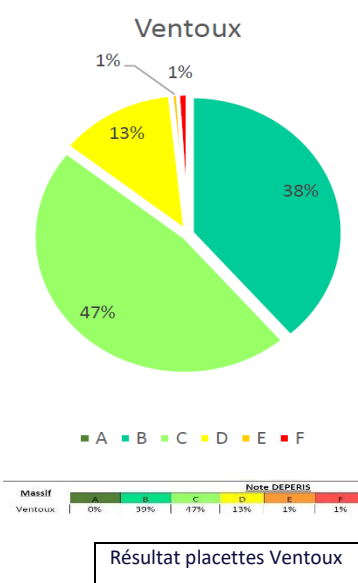
4 - Road sampling pin à crocher

L'objectif de la campagne de road sampling menés en 2025 est de qualifier l'état de santé du pin à crochets (*Pinus uncinata*) dans les massifs des Hautes-Alpes, des Pyrénées et du Ventoux.

Dans le département du Ventoux, 15 placettes ont été installées par 7 notateurs le jeudi 6 novembre 2025. Le road sampling est une méthode d'échantillonnage qui, grâce à son caractère semi-aléatoire, permet une couverture variée des peuplements forestiers. Les notateurs se sont arrêtés à un pas de distance défini (points GPS fixés sur cartographie SIG) afin d'installer les placettes. Pour chacune d'entre elle :

- 20 arbres sont sélectionnés à une distance d'au moins 50 mètres dans le peuplement pour éviter l'effet lisière ;
- Le protocole DEPERIS est appliqué ;
- Plusieurs relevés sont effectués afin de décrire finement les peuplements (surface terrière, distance entre le centre de la placette et l'arbre le plus éloigné, catégories de diamètre, notation d'autres problèmes majeurs, signes de présence de la processionnaire du pin).

Tous les résultats sont disponibles dans le bilan du road sampling Pin à crochets 2025.



<p>PETIT Bernard 7, impasse Ricard Digne 13004 MARSEILLE Tél : 04 95 04 59 04 Port : 06 08 68 13 01</p>  	<p>de TAXIS du POËT Thierry Maison Forestière des cèdres 639, chemin de la montagne 84410 BEDOIN Port : 06 01 19 49 63</p> 	<p>BROUSSY Erwan DDT de Vaucluse Avenue du 7ème Génie, 84000 Avignon Port : 0682724014</p>
--	---	---

