

Viticulture

PACA

n°19
9 juillet 2019



**AGRICULTURES
& TERRITOIRES**
CHAMBRE D'AGRICULTURE
PROVENCE-ALPES-CÔTE D'AZUR

Référent filière & rédacteur

Elisabeth RICAUD
CIRAME
ricaud-e@agrometeo.fr

Directeur de publication

André BERNARD
Président de la chambre régionale
d'Agriculture Provence Alpes-Côte
d'Azur
Maison des agriculteurs
22 Avenue Henri Pontier
13626 Aix en Provence cedex 1
contact@paca.chambagri.fr

Supervision

DRAAF
Service régional de l'Alimentation
PACA

132 boulevard de Paris
13000 Marseille

AU SOMMAIRE DE CE NUMÉRO

Climatologie

- [Orages de grêle](#)

Phénologie

- [Grenache](#)
- [Muscat de Hambourg](#)

Maladie

- [Mildiou](#)
- [Black-Rot](#)
- [Oïdium](#)

Ravageurs

- [Vers de la grappe](#)

Informations



Les abeilles butinent, protégeons les !



Vous abonner |



Devenir
observateur
& contact |



Tous les BSV
PACA

Orages de grêle :

- le 3 juillet dans les Bouches du Rhône, secteur Fuveau, Puyloubier et Pourrières (Var) avec dégâts variables pouvant être localement très forts, et dans le Vaucluse (secteur de La Bastide des Jourdans) jusqu'à 40 % de dégâts.
- le 7 juillet dans le sud Drôme (Taulignan), le Vaucluse (sud de Châteauneuf du Pape) et les Bouches du Rhône (Orgon) avec peu de dégâts.

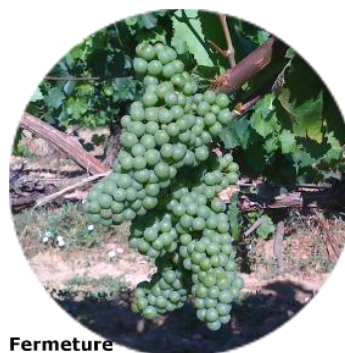
PHENOLOGIE

Photos : CA84



Pois
5-6 mm

Stade baies 5-6 mm



Fermeture

Stade fermeture

Grenache

Secteur 0	Secteur I	Secteur II	Secteur III	Secteur IV	Secteur V
	Baies de 8-9 mm à fermeture	Baies de 8-9 mm à fermeture	Baies de 6-7 à fermeture	Baies 6-7 à fermeture	Baies de 6-7 à 8-9 mm
Stade fermeture majoritaire	Stade baies 10-12 mm majoritaire	Stade baies 10-12 mm majoritaire	Stade baies 9-10 mm majoritaire	Stade baies 8-9 mm majoritaire	Stade baies 6-7 mm majoritaire

Muscat de Hambourg

Secteur II	Secteur III	Secteur IV	Secteur V
Stade fermeture	Stade baies 12-14 mm	Stade baies 10-12 mm	Stade baies 8-10 mm

[Carte de précocité](#)

MILDIU

Biologie : [Cf bulletin n°2](#)

Taches de mildiou sur feuilles



Photo CIRAME

Mildiou sur grappe : rot brun



Photo CA13

Prophylaxie : [Cf bulletin n°2](#)

Territoire sud Drôme/Côtes du Rhône/Vallée du Rhône

Analyse du risque

Les orages des 3 et 6/7 juillet ont pu très localement engendrer de nouvelles contaminations de faible intensité (modèle milstop) ainsi que des repiquages sur les parcelles avec présence de mildiou. Les symptômes seront à rechercher à partir du 17 juillet.

Les valeurs des EPI (Etat Potentiel d'Infection) du modèle Potentiel Système, sont en baisse de 2 points sur les secteurs sans pluie, en hausse de 1 à 5 points sur les secteurs avec orages.

Observations

Pas de nouveaux symptômes.

Sur 71 parcelles du réseau, observées du 3 au 9 juillet, 10 parcelles présentent des symptômes sur feuilles, aucun symptôme sur grappes.

[Parcelles natures](#) : peu d'évolution . Sur 10 parcelles natures du territoire, cinq parcelles présentent des symptômes sur feuilles.

Estimation du risque

Sur secteurs sans symptôme



En cas de pluie



Sur secteurs avec symptômes



En cas de pluie



Territoire sud Luberon/Bouches du Rhône/Ste Victoire**Analyse du risque**

Les orages très localisés des 3 et 6/7 juillet ont pu engendrer de nouvelles contaminations de faible intensité (modèle milstop) ainsi que des repiquages sur les parcelles avec présence de mildiou. Les symptômes seront à rechercher à partir du 17 juillet.

Les valeurs des EPI (Etat Potentiel d'Infection) du modèle Potentiel Système, sont en baisse de 1 point sur les secteurs sans pluie, en hausse de 4 points sur les secteurs avec orages.

Observations

Peu de nouveaux symptômes.

Sur 25 parcelles du réseau, observées du 3 au 9 juillet, huit parcelles présentent des symptômes sur feuilles, aucun symptôme sur grappes.

Parcelles natures : sortie faible de taches sur feuilles. Sur 5 parcelles natures du territoire, toutes présentent des symptômes sur feuilles, trois parcelles des symptômes sur grappes.

Estimation du risque

En l'absence de symptôme et de pluie



En cas de pluie, sur parcelles avec symptômes

**Territoire Provence****Analyse du risque**

Les conditions climatiques de cette semaine n'ont pas été favorables à de nouvelles contaminations, Les valeurs des EPI (Etat Potentiel d'Infection) du modèle Potentiel Système sont en baisse de 1 à 2 points.

Observations

Pas de nouveaux symptômes.

Sur 48 parcelles observées du 26 juin au 2 juillet, huit parcelles présentent des symptômes sur feuilles, deux parcelles des symptômes sur grappes.

Estimation du risque

En l'absence de pluie



En cas de pluie



BLACK-ROT

Biologie : [Cf bulletin n°2](#)

Tache de black-rot avec des pycnides



Photo CA26

Black-rot sur grappes



Photo CA26

Analyse du risque

Les conditions climatiques de cette semaine n'ont généralement pas été favorables à de nouvelles contaminations, sauf très localement.

Observations

Pas d'évolution.

Sur 136 parcelles du réseau, observées du 3 au 9 juillet, trois parcelles présentent des symptômes sur feuilles.

Parcelles natures : peu d'évolution. Sur 15 parcelles natures observées, trois parcelles présentent des symptômes sur feuilles, une parcelle des symptômes sur grappes.

Estimation du risque

Sur les parcelles historiquement sensibles et parcelles avec symptômes, en cas de pluie



En l'absence de symptôme et de pluie



OÏDIUM

Biologie : [Cf bulletin n°2](#)

Oïdium sur grappes



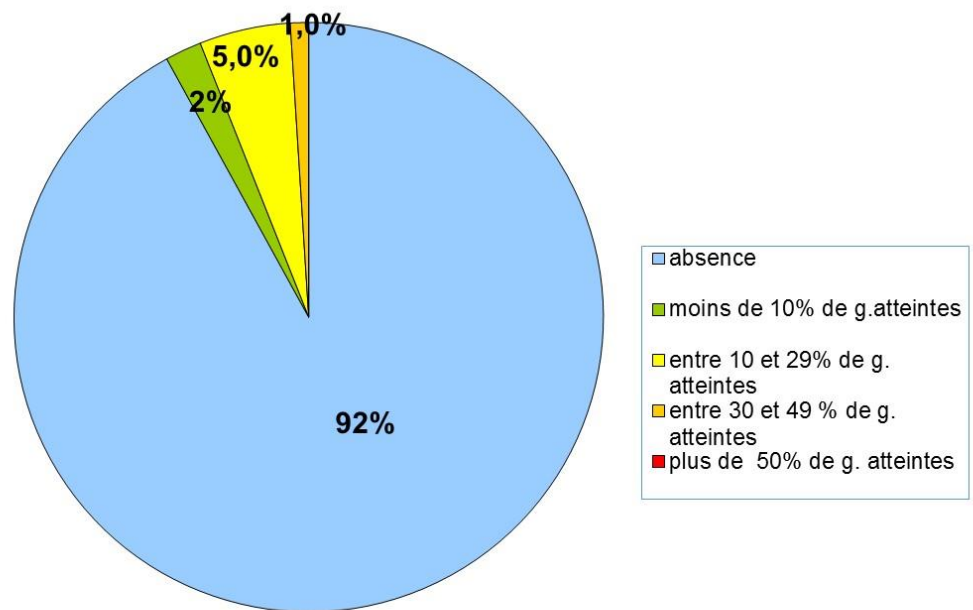
Photo CA83

Observations

Sur 126 parcelles observées du 3 au 9 juillet :

Oïdium sur grappes : fréquence et intensité

Seulement 6% des parcelles ont plus de 10 % grappes avec présence d'oïdium.



Faire les bilans sur grappes au stade fermeture.

[Parcelles natures](#) : pas d'évolution. Trois parcelles sur 11 présentent des symptômes d'oïdium sur grappes.

Estimation du risque

Stade fermeture de la grappe atteint



Cas contraire



VERS DE LA GRAPPE : deuxième génération

Biologie : [Cf bulletin n°1](#)

Pontes



oeufs

Photo CA83

Larve d'Eudémis



Larve de Cochylis




Observations

Le vol de deuxième génération se termine en secteurs très précoces et précoces. Il diminue en secteur médian.

Prévisions du modèle ACTIV

	Premières larves L3	Début du vol 3 ^{ème} génération d'eudémis
Secteur très précoce	25-27 juin	A partir du 20 juillet
Secteur précoce	29 juin – 2 juillet	A partir du 22 juillet
Secteur médian	7-8 juillet	Trop tôt
Secteur tardif	9-12 juillet	Trop tôt
Secteur très tardif	13 juillet	Trop tôt

 Faire les bilans de fin de 2^{ème} génération (foyers de perforations) en secteurs très précoces et précoces.
Changer les capsules des pièges quelques jours avant la date de prévision de début de vol.

Estimation du risque

↓ Cas général ↓ Très localement

AUCUN FAIBLE MODÉRÉ FORT TRÈS FORT ALERTE

Perforation

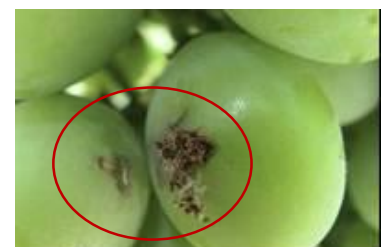


Photo CA83

Note technique nationale relative aux résistances en vigne est en ligne.
[Note technique 2019](#)

[Liste des produits de biocontrôle](#)

Parcelles natures

Le réseau « parcelles natures » est un réseau de parcelles ne recevant aucune protection phytosanitaire. L'observation de ce réseau est financée par la région Sud Provence Alpes Côte d'Azur.

Le BSV est un outil d'aide à la décision, les informations données correspondent à des observations réalisées sur un échantillon de parcelles régionales.

Le risque annoncé correspond au risque potentiel connu des rédacteurs et ne tient pas compte des spécificités de votre exploitation.

Par conséquent, les informations renseignées dans ce bulletin doivent être complétées par vos propres observations avant toute prise de décision.

Comité de rédaction

CIRAME : Ricaud Elisabeth

Chambre d'agriculture des Bouches du Rhône : Richy Didier

Chambre d'agriculture de la Drôme : Vigne Julien

Chambre d'agriculture de Var : Mazeau Julie

Chambre d'agriculture du Vaucluse : Vandamme Rémi

Observations

Association des Vignerons de la Sainte Victoire

CAPL

Chambres d'Agriculture Bouches du Rhône, Drôme, Var et Vaucluse

CoopAzur JARDICA

Domaine expérimental La Tapy

Scan

Soufflet Vigne

Financement

Action pilotée par les Ministères chargés de l'Agriculture et de la Transition Écologique avec l'appui financier de l'Agence Française pour la Biodiversité, par les crédits issus de la redevance pour pollutions diffuses attribués au financement du plan Ecophyto.



Vous abonner



Devenir
observateur
& contact



Tous les BSV
PACA