

Viticulture

PACA

n°18
7 juillet 2020



Référent filière & rédacteur

Elisabeth RICAUD
CRIIAM Sud
e.ricaud@criiamsud.fr

Directeur de publication

André BERNARD
Président de la chambre régionale
d'Agriculture Provence-Alpes-Côte
d'Azur
Maison des agriculteurs
22 Avenue Henri Pontier
13626 Aix en Provence cedex 1
contact@paca.chambagri.fr

Supervision

DRAAF
Service régional de l'Alimentation
PACA
132 boulevard de Paris
13000 Marseille



AU SOMMAIRE DE CE NUMÉRO

Phénologie

- [Grenache](#)
- [Muscat de Hambourg](#)

Maladie

- [Mildiou](#)
- [Black-Rot](#)
- [Oidium](#)
- [Flavescence dorée](#)

Ravageurs

- [Vers de la grappe](#)

Biodiversité

- Respectez les auxiliaires : [Scolie à front jaune](#)

Informations



[Les abeilles butinent, protégeons les !](#)



Vous abonner |



Devenir
observateur
& contact |



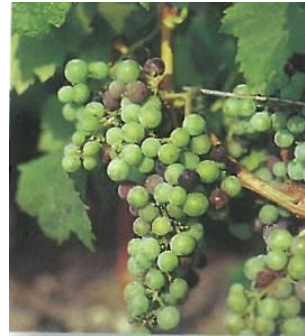
Tous les BSV
PACA

Photos : CA84



Fermeture

BBCH77



Début véraison

BBCH81

Grenache

Secteur 0	Secteur I	Secteur II	Secteur III	Secteur IV	Secteur V
Stade fermeture à début véraison	Stade fermeture à début véraison			Stade 10-12 mm à fermeture	Stade 10-12 mm à fermeture
1ères baies vérées majoritaire	1ères baies vérées majoritaire	Fermeture majoritaire	Fermeture majoritaire	Fermeture majoritaire.	Baies 10-12 mm majoritaire

Muscat de Hambourg

Secteur II	Secteur III	Secteur IV	Secteur V
Stade fermeture	Stade fermeture	Stade pré-fermeture	Stade pré-fermeture

[Carte de précocité](#)

MILDIU

Biologie : [Cf bulletin n°2](#)

Prophylaxie [Cf bulletin n°2](#)

Taches de mildiou sur feuille



Photo CIRAME

Mildiou sur grappes : rot brun

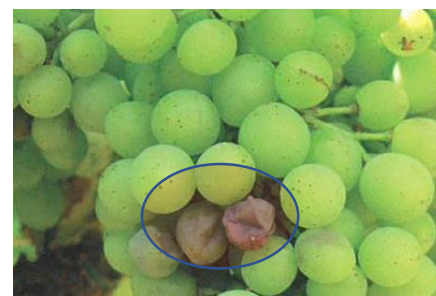


Photo CA13

Territoire sud Drôme/Côtes du Rhône/Vallée du Rhône

Analyse du risque

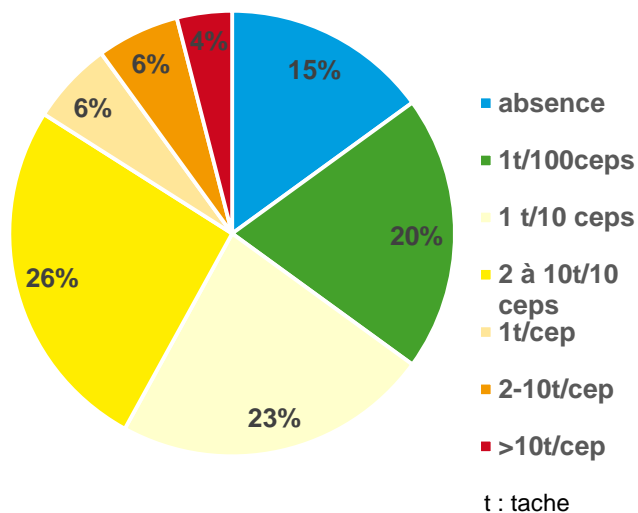
Les pluies du 2 juillet localisées au nord Vaucluse et sud Drôme ont pu très localement provoquer des repiquages. Les symptômes devraient être visibles à partir du 16 juillet. Les valeurs de l'EPI (Etat Potentiel d'Infection) sont en hausse de 1,5 à 3 points sur les secteurs avec des pluies le 2 juillet, en baisse de 1 à 4,5 points dans le cas contraire.

Observations

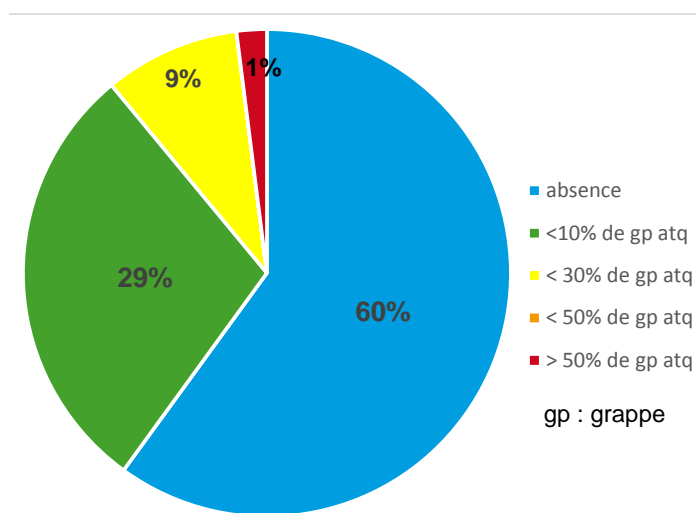
Très peu d'évolution.

Sur 47 parcelles observées du 1^{er} au 7 juillet, 40 parcelles présentent des symptômes sur feuilles, 19 parcelles des symptômes sur grappes.

Mildiou sur feuilles : fréquence et intensité



Mildiou sur grappes : fréquence et intensité



Estimation du risque

En cas de pluie, sur jeunes feuilles



En cas de pluie, sur grappes



MILDIU

Territoire sud Luberon/Bouches du Rhône/Ste Victoire

Analyse du risque

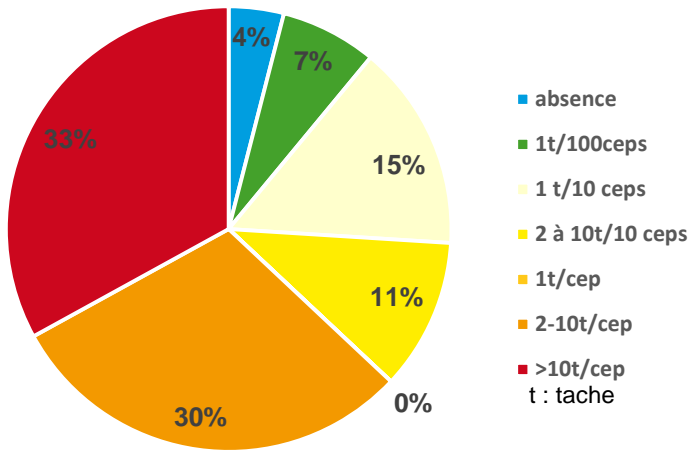
Pas de contamination cette semaine. Les valeurs des EPI (Etat Potentiel d' Infection) sont en baisse de 2 à 4 points.

Observations

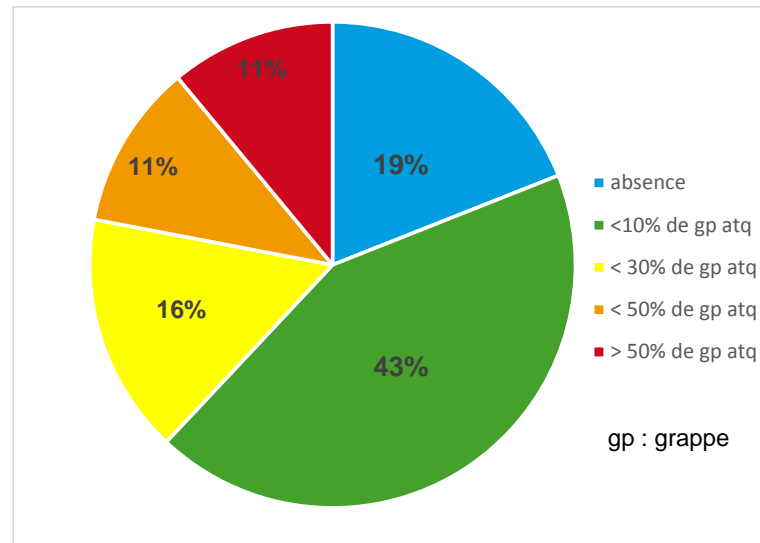
En Camargue, nouvelles taches sur jeunes feuilles.

Sur 27 parcelles observées du 1^{er} au 7 juillet, 26 parcelles présentent des symptômes sur feuilles, 22 parcelles présentent des symptômes sur grappes.

Mildiou sur feuilles : fréquence et intensité



Mildiou sur grappes : fréquence et intensité



Estimation du risque

En cas de pluie, sur jeunes feuilles



En cas de pluie, sur grappes



MILDIOU

Territoire Provence

Analyse du risque

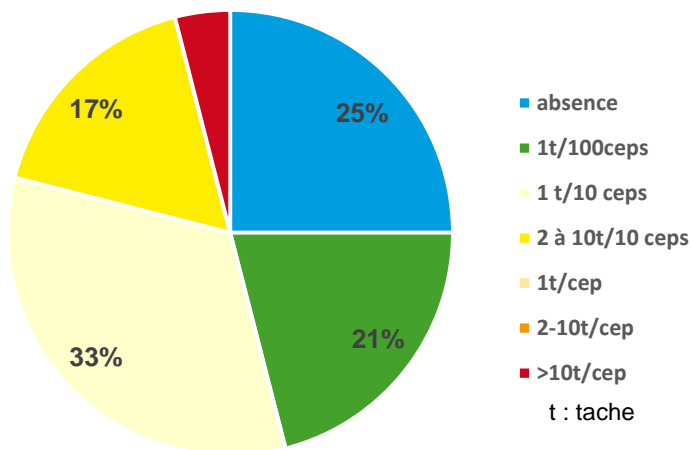
Les pluies du 3 juillet localisées ont pu très localement engendrer une nouvelle contamination ainsi que des repiquages . Les symptômes devraient être visibles à partir du 16 juillet. Les valeurs de l'EPI (Etat Potentiel d'Infection) sont en hausse de 1 point sur les secteurs avec des pluies le 3 juillet, en baisse de 2 à 5 points dans le cas contraire.

Observations

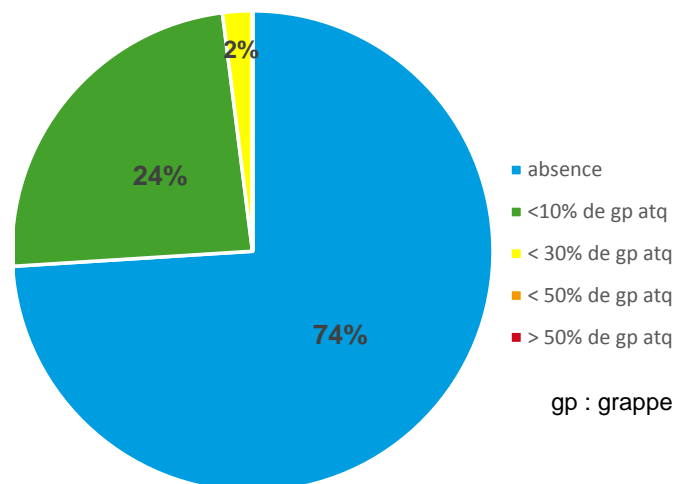
Très peu d'évolution.

Sur 42 parcelles observées du 1^{er} au 7 juillet, 32 parcelles présentent des symptômes sur feuilles, 11 parcelles des symptômes sur grappes.

Mildiou sur feuilles : fréquence et intensité



Mildiou sur grappes : fréquence et intensité



Estimation du risque

En cas de pluie, sur jeunes feuilles



En cas de pluie, sur grappes



BLACK-ROTBiologie : [Cf bulletin n°6](#)

Tache de black-rot avec des pycnides



Photo CA84

pycnides

Black-rot sur grappes

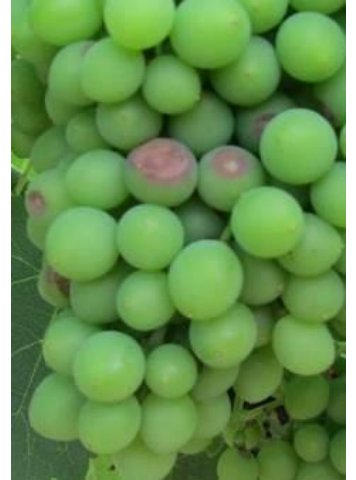


Photo CA26

Analyse du risque

Pas de contamination cette semaine, le mistral ayant soufflé immédiatement après les pluies localisées.

Observations

Pas d'évolution.

Sur 107 parcelles observées du 1^{er} au 7 juillet, deux parcelles présentent des symptômes sur feuilles et sur grappes.

Estimation du risque

Sur secteurs historiques et avec symptômes, en cas de pluie

En l'absence de symptôme



NB : la sensibilité des baies est maximale jusqu'à la fermeture puis diminue jusqu'au stade début véraison.

OÏDIUM

Biologie : [Cf bulletin n°3](#)

Oïdium sur grappes



Photo CA83

Oïdium sur feuilles



Photo CA83

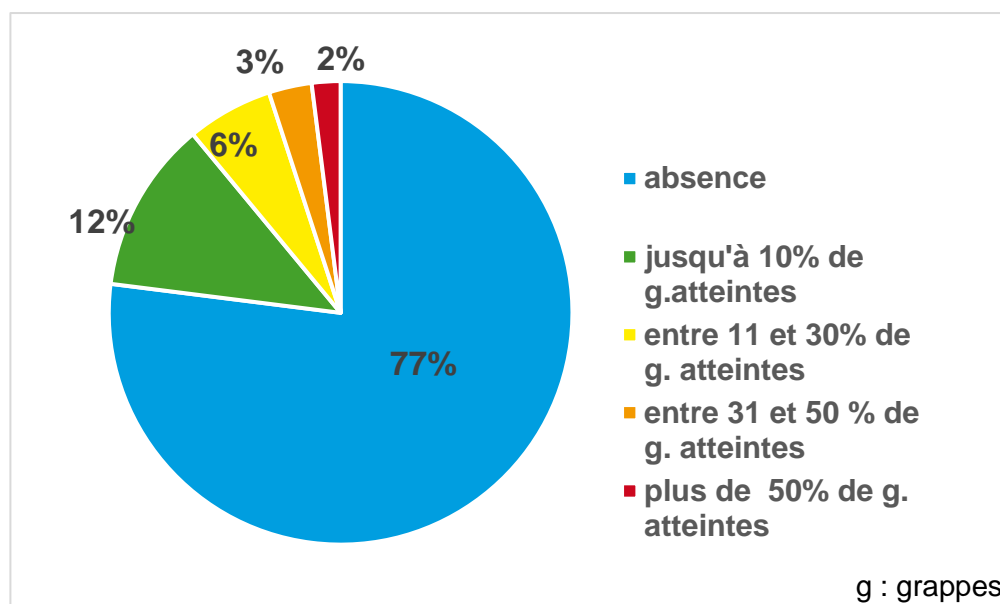
Observations

Sur 116 parcelles observées du 15 juin au 7 juillet, 27 parcelles présentent des symptômes sur grappes.



Faire les bilans oïdium sur grappes lorsque le stade fermeture est atteint.

Oïdium sur grappes : fréquence et intensité (bilan fermeture de la grappe)



11% des parcelles ont plus de 10% de grappes avec de l'oïdium.

Estimation du risque



Stade fermeture de la grappe atteint



Cas contraire



FLAVESCENCE DOREE : maladie de quarantaine

Biologie : [Cf Bulletin n°6](#)

Un nouveau communiqué concernant la lutte obligatoire contre la flavescence dorée sera en ligne dans les prochains jours sur les sites habituels.

[DRAAF-PACA](#)

[CIRAME](#)

[Carte interactive FREDON PACA](#)

[Carte interactive communiqué Sud Drôme](#) (communiqué DRAAF-Auvergne-Rhône-Alpes).

VERS DE LA GRAPPE : Eudémis-Cochylis

Biologie : [Cf bulletin n°1](#)

Perforation



Photo CA83

Bilan fin de 2^{ème} génération : (foyers de perforations)

Secteur de précocité	Nb de parcelles observées du 23 juin au 7 juillet	Nb de parcelles dépassant le seuil de nuisibilité*
Secteur ultra et très précoce	22	0
Secteur précoce	31	2

*Seuil de nuisibilité : 10 foyers de perforations pour 100 grappes. Le dépassement de ce seuil justifie une intervention en troisième génération.

Prévisions du modèle ACTIV

	Début du vol 3 ^{ème} génération eudémis	1 ^{ères} pontes 3 ^{ème} génération eudémis
Secteur très précoce	A partir du 8 juillet	A partir du 12 juillet
Secteur précoce	A partir du 13 juillet	A partir du 17 juillet
Secteur médian	A partir du 18 juillet	Trop tôt
Secteur tardif	Trop tôt	Trop tôt
Secteur très tardif	Trop tôt	Trop tôt

Changer les capsules de pièges avant le début de vol annoncé. (Pas de troisième génération Cochylis). Prévoir les bilans de fin de 2^{ème} génération en secteur médian (comptage du nombre de foyers de perforations).

Estimation du risque



VERS DE LA GRAPPE : *Crytoblabes gnidiella*

Biologie et prophylaxie : [Cf bulletin n°14](#)

Adulte



Photo CA83

Oeuf



Photo A.Lucchi

Larves



Photo CA83

Observations

Le vol de la deuxième génération se poursuit avec un nombre de captures important. Les cycles se raccourcissent par rapport à 2019..

Estimation du risque

Cas général ↓ ↓ Très localement

AUCUN FAIBLE MODÉRÉ FORT TRÈS FORT ALERTE

INFORMATIONS

La note technique nationale relative aux résistances en vigne est en ligne.

[Note technique 2020](#)

[Liste des produits de biocontrôle](#)

Parcelles natures

Le réseau « parcelles natures » est un réseau de parcelles dont cinq rangs ne reçoivent aucune protection phytosanitaire.

L'observation de ce réseau est financée par la région Sud Provence Alpes Côte d'Azur.

Attention auxiliaire menacé par la confusion avec le frelon asiatique

Scolie à front jaune, *Scolia flavifrons*

La 'Scolie à front jaune' est un hyménoptère de 25-40mm de long, de couleur noire avec **quatre taches jaunes** sur l'abdomen et très velu.



Photo: Scolie à front jeune mâle (Source: F.Magnan)

C'est le **plus grand hyménoptère de France** qui est souvent **confondu avec les frelons européens et asiatiques**. La femelle est bien plus grande, mais le mâle est en effet plus petit avec une tête noire, ce qui peut porter à confusion.

Cet insecte est généralement présent de **mi-mai à mi-juin**, mais cette période peut s'étendre si les conditions climatiques sont favorables. La scolie participe à la **pollinisation** des fleurs. C'est aussi un parasitoïde des larves souterraines de coléoptères.

Il est courant que le frelon européen soit victime de la réputation de son cousin asiatique, et il est donc bien souvent éliminé alors qu'il est très utile aux écosystèmes et inoffensif vis-à-vis des colonies d'abeilles. Il en est de même pour la scolie à front jaune qui est présente en région PACA et dont la ressemblance avec le frelon asiatique lui porte souvent préjudice alors qu'elle est **non agressive** vis-à-vis de l'homme, des abeilles, et elle est utile à la pollinisation.

Il est donc indispensable de bien les reconnaître et agir en conséquence. Si un doute persiste, la première chose à faire est de prendre en photo l'insecte et de se renseigner auprès des services compétents (FREDON PACA) pour faire un signalement si la présence de frelons asiatiques est confirmée.

Pour plus d'informations:

- <https://fredon.fr/paca/frelon-asiatique>
- <https://www.gdsa85.fr/le-frelon-asiatique/>

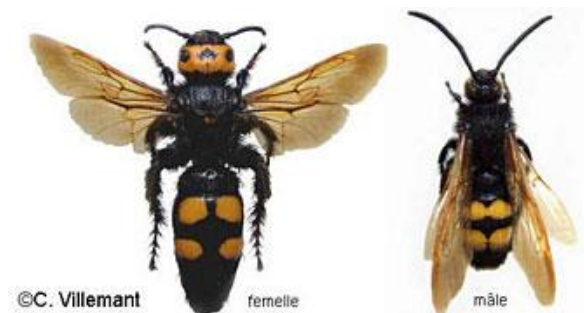


Photo: Scolie à front jaune femelle et mâle (Source: MNHN)

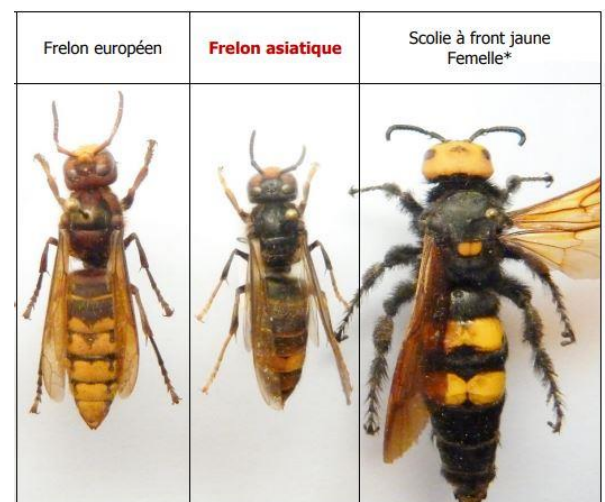


Photo: Comparaison entre le frelon asiatiques et les autres espèces indigènes (Source: Fredon Rhône-Alpes)

Le BSV est un outil d'aide à la décision, les informations données correspondent à des observations réalisées sur un échantillon de parcelles régionales.

Le risque annoncé correspond au risque potentiel connu des rédacteurs et ne tient pas compte des spécificités de votre exploitation.

Par conséquent, les informations renseignées dans ce bulletin doivent être complétées par vos propres observations avant toute prise de décision.

Comité de rédaction

CRIIAM Sud : Ricaud Elisabeth

Chambre d'agriculture des Bouches du Rhône : Richy Didier

Chambre d'agriculture de la Drôme : Blanc Marie-Véronique

Chambre d'agriculture de Var : Mazeau Julie

Chambre d'agriculture du Vaucluse : Vandamme Rémi

Observations

Association des Vignerons de la Sainte Victoire

CAPL

Chambres d'Agriculture Bouches du Rhône, Drôme, Var et Vaucluse

CoopAzur JARDICA

Domaine expérimental La Tapy

Scan

Soufflet Vigne

Financement

Action du plan Ecophyto piloté par les ministères en charge de l'agriculture, de l'écologie, de la santé et de la recherche, avec l'appui technique et financier de l'Office français de la Biodiversité.



Vous abonner



Devenir
observateur
& contact



Tous les BSV
PACA