

# Viticulture

PACA

n°18  
6 juillet 2021



## Référent filière & rédacteur

**Elisabeth RICAUD**  
CRIIAM Sud  
e.ricaud@criiamsud.fr

## Directeur de publication

**André BERNARD**  
Président de la chambre régionale  
d'Agriculture Provence Alpes-Côte  
d'Azur  
Maison des agriculteurs  
22 Avenue Henri Pontier  
13626 Aix en Provence cedex 1  
[contact@paca.chambagri.fr](mailto:contact@paca.chambagri.fr)

## Supervision

**DRAAF**  
Service régional de l'Alimentation  
**PACA**  
132 boulevard de Paris  
13000 Marseille



## AU SOMMAIRE DE CE NUMÉRO

### Phénologie

- [Grenache](#)

### Maladie

- [Oïdium](#)
- [Mildiou](#)
- [Black-Rot](#)

### Ravageurs

- [Vers de la grappe](#)

### Informations



[Les abeilles butinent, protégeons les !](#)



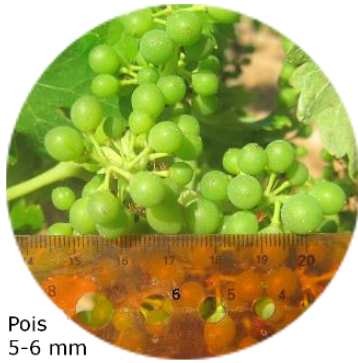
Vous abonner |



Devenir  
observateur  
& contact |

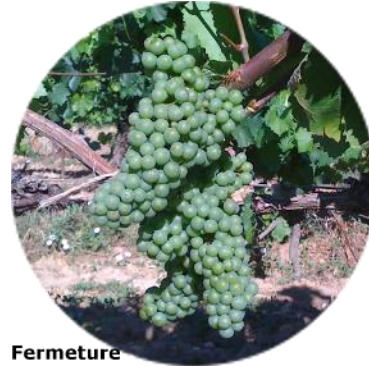


Tous les BSV  
PACA



Pois  
5-6 mm

BBCH 75



Fermeture

BBCH 77

## Grenache

Stades phénologiques observés sur vignes non gelées

Secteur 0	Secteur I	Secteur II	Secteur III	Secteur IV	Secteur V
Stade baies 10-12 mm à fermeture, fermeture majoritaire.	Stade 10-12 mm à fermeture, fermeture majoritaire.	Stade baies 6-7 mm à fermeture, fermeture majoritaire.	Stade baies 6-7 mm à fermeture, baies 10-12 mm majoritaire.	Stade baies 6-7 mm à fermeture, baies 8-9 mm majoritaire.	Stade baies 4-5 mm à 8-9 mm.

[Carte de précocité](#)

## Oïdium

Biologie : [Cf bulletin n°6](#)

Oïdium sur feuilles



Photo CA83

Oïdium sur grappes



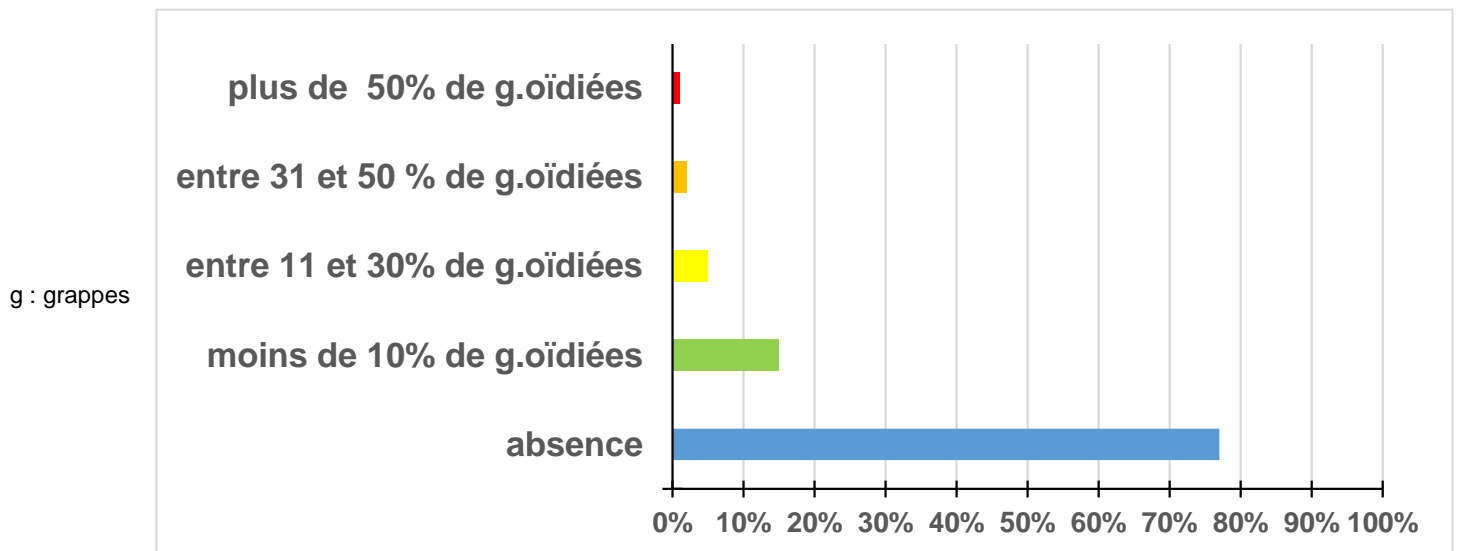
Photo CA83

### Observations

Sur 107 parcelles observées du 30 juin au 6 juillet, 25 parcelles présentent des symptômes sur grappes.



Faire les bilan oïdium sur grappes lorsque le stade fermeture de la grappe est atteint.



[Parcelles naturelles](#) : sur 11 parcelles observées trois présentent des symptômes sur grappes.

### Estimation du risque



Stade fermeture de la grappe atteint



Cas contraire



## MILDIOU

Biologie : [Cf bulletin n°3](#)

Prophylaxie : [Cf bulletin n°3](#)

### Taches de mildiou sur feuilles



Photo CIRAME

### Mildiou sur grappes



Photo CA26

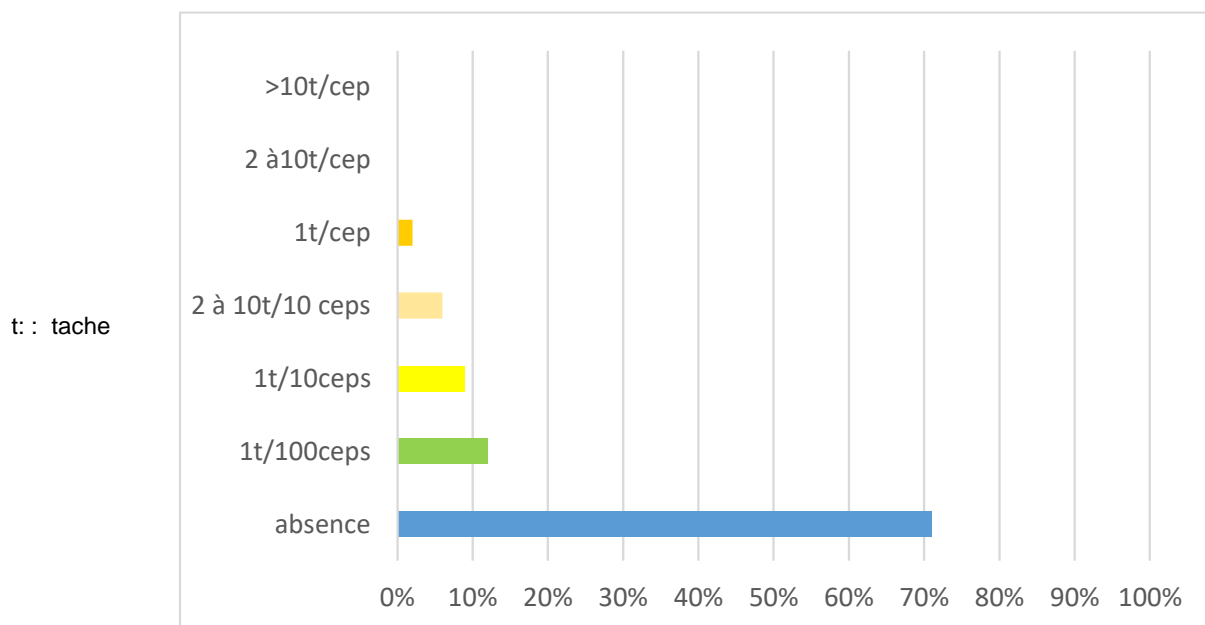
### Territoire sud Drôme/Côtes du Rhône/Vallée du Rhône

#### Analyse du risque

Les pluies localisées du 4 juillet ont pu provoquer des contaminations de niveau faible à moyen (modèle milstop). Les symptômes devraient être visibles à partir du 16 juillet. Les EPI (Etat Potentiel d'Infection) du modèle Potentiel Système sont en hausse de 1 à 6 points sur les secteurs concernés par les pluies.

#### Observations

Quelques nouvelles taches sont observées suite aux orages localisés du 20/21 juin. Sur 43 parcelles du réseau, observées du 30 juin au 6 juillet, 14 parcelles présentent des symptômes sur feuilles.



Parcelles natures : sur 8 parcelles observées six parcelles présentent des symptômes sur feuilles, une parcelle des symptômes sur grappes.

#### Estimation du risque

parcelles avec symptômes



AUCUN FAIBLE MODÉRÉ FORT TRÈS FORT ALERTE

parcelles sans symptôme



AUCUN FAIBLE MODÉRÉ FORT TRÈS FORT ALERTE

## MILDIOU

### Territoire sud Luberon/Bouches du Rhône/Ste Victoire

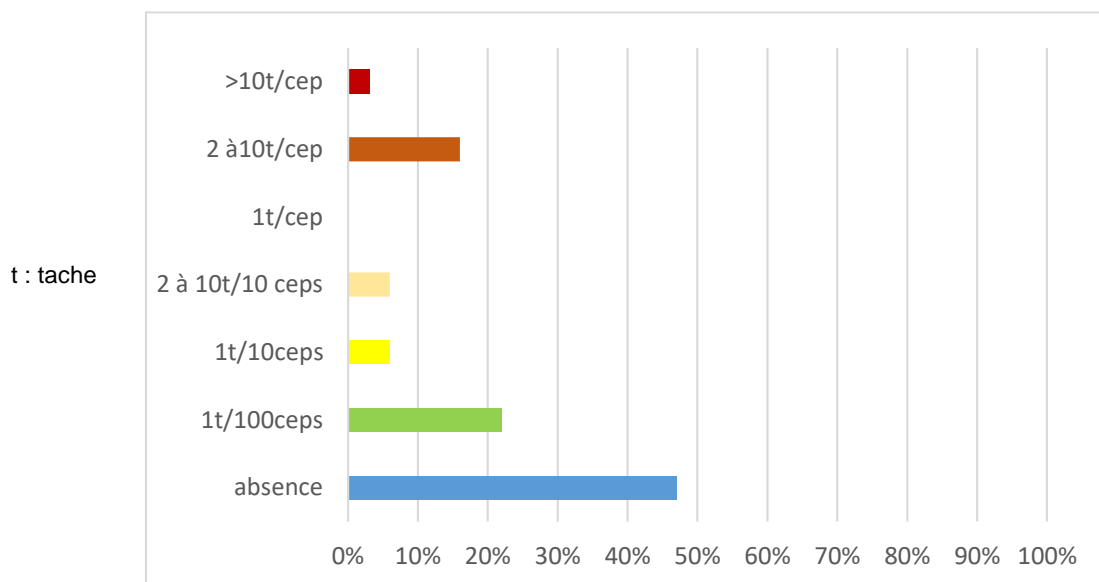
#### Analyse du risque

Les pluies localisées du 4 juillet ont pu provoquer des contaminations de niveau faible à moyen (modèle milstop). Les symptômes devraient être visibles à partir du 16 juillet. Les EPI (Etat Potentiel d'Infection) du modèle Potentiel Système sont en hausse de 1 à 5 points sur les secteurs concernés par les pluies.

#### Observations

Quelques nouveaux symptômes sont observés suite aux pluies du 21 juin et aux fortes humidités matinales. Sur 32 parcelles du réseau, observées du 28 juin au 6 juillet, 17 parcelles présentent des symptômes sur feuilles, une parcelle des symptômes sur grappes.

**Mildiou sur feuilles : fréquence et intensité**



Parcelles natures : les cinq parcelles observées présentent des symptômes sur feuilles, une parcelle des symptômes sur grappes.

#### Estimation du risque

parcelles avec symptômes

parcelles sans symptôme



## MILDIU

## Territoire Provence

## Analyse du risque

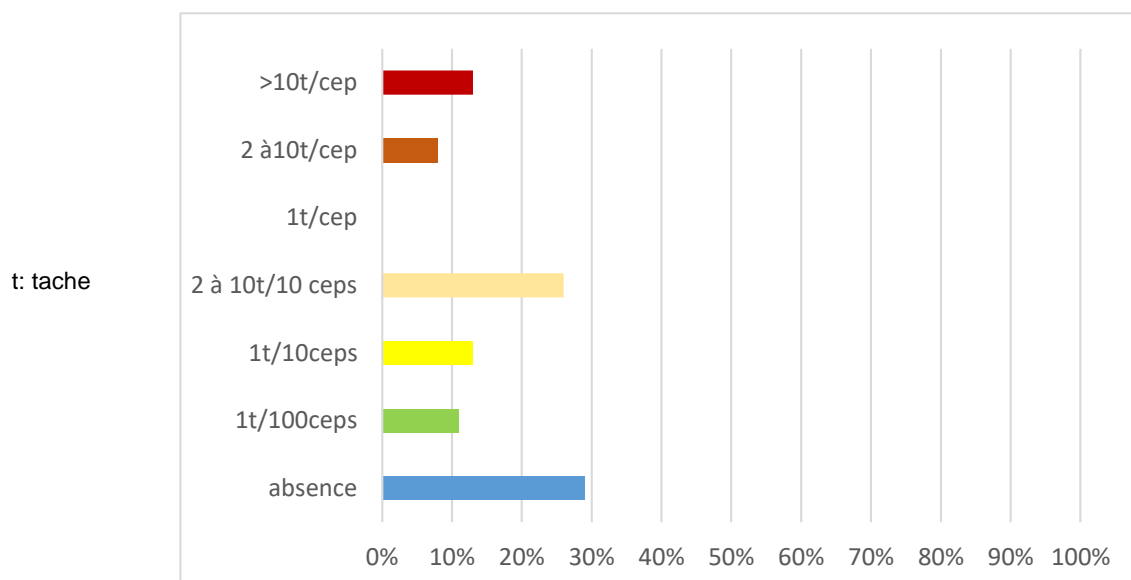
Les pluies très localisées du 4 juillet ont pu provoquer des contaminations de niveau faible à moyen (modèle milstop). Les symptômes devraient être visibles à partir du 16 juillet. Les EPI (Etat Potentiel d'Infection) du modèle Potentiel Système sont en hausse de 1 à 2 points sur les secteurs concernés par les pluies.

## Observations

De nouveaux symptômes sont observés suite aux fortes rosées matinales.

Sur 38 parcelles du réseau, observées du 30 juin au 6 juillet, 27 parcelles présentent des symptômes sur feuilles, sept parcelles des symptômes sur grappes.

## Mildiou sur feuilles : fréquence et intensité



Parcelles natures : sur trois parcelles observées deux parcelles présentent des symptômes sur feuilles et sur grappes.

## Estimation du risque



En cas de pluie ou fortes humidités.



## BLACK-ROT

Biologie : [Cf bulletin n°11](#)

### Analyse du risque

Les pluies localisées du 4 juillet ont pu provoquer une contamination. Les symptômes devraient être visibles à partir du 15 juillet.

### Observations

Peu d'évolution.

Sur 114 parcelles observées du 30 juin au 6 juillet, 5 parcelles présentent des symptômes sur feuilles, une parcelle des symptômes sur grappes.

[Parcelles natures](#) : sur 9 parcelles observées, une parcelle présente des symptômes sur feuilles, deux parcelles des symptômes sur grappes.

### Estimation du risque



Tache de black-rot avec des pycnides



pycnides

Photo CA84

## VERS DE LA GRAPPE : Eudémis-Cochylis

Biologie: [Cf bulletin n°1](#)

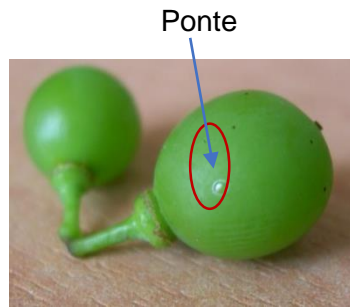
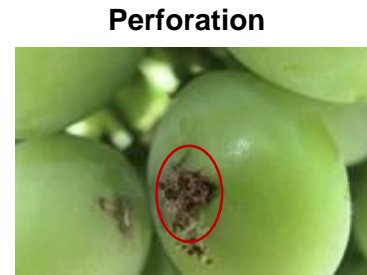


Photo CA83



Perforation

Photo CA13

### Observations

Les vols de la deuxième génération sont en forte diminution en secteurs très précoces et précoces. Les premières perforations sont observées en secteurs médians.

### Prévisions du modèle ACTIV

	Premières larves âgées (L3)	Début du vol GIII (eudémis)
<b>Secteur très précoce</b>	26-27 juin	18-19 juillet (à confirmer)
<b>Secteur précoce</b>	29 juin- 2 juillet	Trop tôt
<b>Secteur médian</b>	5-7 juillet	Trop tôt
<b>Secteur tardif</b>	8-11 juillet	Trop tôt
<b>Secteur très tardif</b>	13 juillet	Trop tôt

### Estimation du risque



Très localement fort.





La note technique nationale relative aux résistances en vigne est en ligne.

[Note technique 20201](#)

[Liste des produits de biocontrôle](#)

## **Parcelles natures**

Le réseau « parcelles natures » est un réseau de parcelles dont cinq rangs ne reçoivent aucune protection phytosanitaire.

L'observation de ce réseau est financée par la région Sud Provence Alpes Côte d'Azur.

Le BSV est un outil d'aide à la décision, les informations données correspondent à des observations réalisées sur un échantillon de parcelles régionales.

Le risque annoncé correspond au risque potentiel connu des rédacteurs et ne tient pas compte des spécificités de votre exploitation.

Par conséquent, les informations renseignées dans ce bulletin doivent être complétées par vos propres observations avant toute prise de décision.

## Comité de rédaction

**CRIIAM Sud : Ricaud Elisabeth**

**Chambre d'agriculture des Bouches du Rhône : Richy Didier**

**Chambre d'agriculture de la Drôme : Blanc Marie-Véronique**

**Chambre d'agriculture de Var : Mazeau Julie**

**Chambre d'agriculture du Vaucluse : Vandamme Rémi**

## Observations

**Association des Vignerons de la Sainte Victoire**

**CAPL**

**Chambres d'Agriculture Bouches du Rhône, Drôme, Var et Vaucluse**

**CoopAzur JARDICA**

**Domaine expérimental La Tapy**

**Scan**

**Soufflet Vigne**

## Financement

Action du plan Ecophyto piloté par les ministères en charge de l'agriculture, de l'écologie, de la santé et de la recherche, avec l'appui technique et financier de l'Office français de la Biodiversité.



Vous abonner



Devenir  
observateur  
& contact



Tous les BSV  
PACA