

Viticulture

PACA

n°5
26 avril 2022



Référent filière & rédacteur

Florine THEVENOT

Chambre d'Agriculture de Vaucluse
florine.thevenot@vaucluse.chambagri.fr

Directeur de publication

André BERNARD

Président de la chambre régionale
d'Agriculture Provence Alpes-Côte
d'Azur

Maison des agriculteurs
22 Avenue Henri Pontier
13626 Aix en Provence cedex 1
bsv@paca.chambagri.fr

Supervision

DRAAF

Service régional de l'Alimentation
PACA

132 boulevard de Paris
13000 Marseille



AU SOMMAIRE DE CE NUMÉRO

Phénologie

- [Grenache](#)

Maladie

- [Oïdium](#)
- [Mildiou](#)
- [Black-Rot](#)

Ravageurs

- [Vers de la grappe](#)

Informations



Vous abonner |



Devenir
observateur
& contact |



Tous les BSV
PACA



Stade C



Stade D



Stade E



Stade F



Stade G

Grenache

Secteur 0	Secteur I	Secteur II	Secteur III	Secteur IV	Secteur V
Stade 4-5 à 9-10 feuilles. 7-8 feuilles étalées majoritaire	Stade 3-4 à 7-8 feuilles. 5-7 feuilles étalées majoritaire	Stade 2-3 à 5-6 feuilles. 4-5 feuilles étalées majoritaire	Stade D à 4-5 feuilles 3-4 feuilles étalées majoritaire	Stade B à 3-4 feuilles D/E majoritaire	Stade C/D

Stades proches de 2021 jusqu'à une semaine d'avance (hétérogénéité liée à la taille).

[Carte de précocité](#)

Oïdium

Biologie

L'oïdium est une maladie due au champignon *Erysiphe necator*. Sa conservation hivernale se réalise sous deux formes :

- sexuée : des cléistothèces (petites sphères oranges à noires de 0,2 mm) formées en été ou en automne se forment à la surface des organes malades et se conservent l'hiver sur les écorces. Au printemps, les spores issues de ces cléistothèces sont projetées sur la végétation. Ce mode de conservation concerne tous les cépages.
- asexuée (forme mycellienne) se trouve dans les bourgeons et se développe en même temps que la pousse pour donner naissance aux « drapeaux ». Ce mode de conservation concerne essentiellement le Carignan mais aussi le Cabernet-Sauvignon, le Chardonnay et la Marsanne. Sur ces cépages, il existe donc deux formes distinctes de conservation.



Photos issue du « Guide des Vignobles Rhône Méditerranée »

Observations

Quelques nouveaux drapeaux observés sur Carignan. Premières taches sur feuilles observées en secteurs précoces sur une parcelle de Cinsaut et sur une parcelle de Carignan dans le Var.

Estimation du risque

Cas général



Top tôt pour intervenir



Cas particulier : cépages à drapeaux ayant atteint le stade 2-4 feuilles et cépages sensibles ayant atteint le stade 5-6 feuilles.



MILDIOU

Biologie : [Cf bulletin n°4](#)

Pour que les contaminations primaires aient lieu (foyers primaires), il faut conjointement :

- présence d'organes verts dès le stade « pointe verte (semis de pépins compris)
- présence de flaques d'eau (des rosées ne suffisent pas)
- températures supérieures à 10°C.

Ces trois conditions permettent aux œufs d'hiver de libérer les macroconidies contenant des zoospores qui contaminent les organes verts présents dans la flaque ou à proximité immédiate par éclaboussures.

Après un délai variable de 10 à 20 jours selon la température, les 1ères taches apparaissent sur le feuillage.

Ce sont les foyers primaires : taches d'huile sur les organes verts présents au niveau du sol

Foyer primaire



Prophylaxie

Les mesures prophylactiques désignent l'ensemble des moyens mis en œuvre dans le but de prévenir l'apparition, la propagation ou l'aggravation de maladie.

Pour limiter le risque de contaminations mildiou :

- Limiter les flaques par l'enherbement.
- Supprimer les organes verts à proximité du sol (épamprage précoce et destruction des plantules).
- Gérer au mieux la vigueur par notamment le choix du porte-greffe, le raisonnement de la fertilisation et des irrigations.

Territoire sud Drôme/Côtes du Rhône/Vallée du Rhône

Analyse du risque

Les pluies du 21 et 23 avril ont été favorables à une contamination de niveau faible à moyenne (modèle Milstop). Les sorties éventuelles de foyers primaires issus de ces pluies seraient visibles entre le 06 et 10 mai.

Estimation du risque



Inutile d'intervenir



MILDIOU

Territoire sud Luberon/Bouches du Rhône/Ste Victoire

Analyse du risque

Les pluies du 21 et 23 avril ont été favorables à une contamination de niveau faible à moyenne (modèle Milstop). Les sorties éventuelles de foyers primaires issus de ces pluies seraient visibles entre le 05 et 11 mai.

Estimation du risque



Inutile d'intervenir



Territoire Provence

Analyse du risque

Les pluies du 21 au 23 avril ont été favorables à une contamination de niveau faible à moyenne (modèle Milstop). Les sorties éventuelles de foyers primaires issus de ces pluies seraient visibles entre le 06 et 13 mai.

Estimation du risque



Inutile d'intervenir



BLACK-ROT

Biologie

Le Black-rot est une maladie provoquée par un champignon : *guignardia bidwellii*. Il hiverne sous forme de périthèces sur les organes touchés par la maladie. Au printemps, ces périthèces libèrent des ascospores suite à une pluie. Les premières contaminations sont possibles dès le stade 2-3 feuilles étalées, suite à une humectation prolongée et à une température supérieure ou égale à 9°C. Après une période d'incubation d'une vingtaine de jours, des taches apparaissent sur le feuillage. Ces taches sont plus ou moins régulières, d'environ 5 mm de diamètre. De couleur café au lait, virant au « brun feuille desséchées », elles sont bordées d'un liseré violacé. Elles se couvrent ensuite de pycnides.

Tache de black-rot avec des pycnides

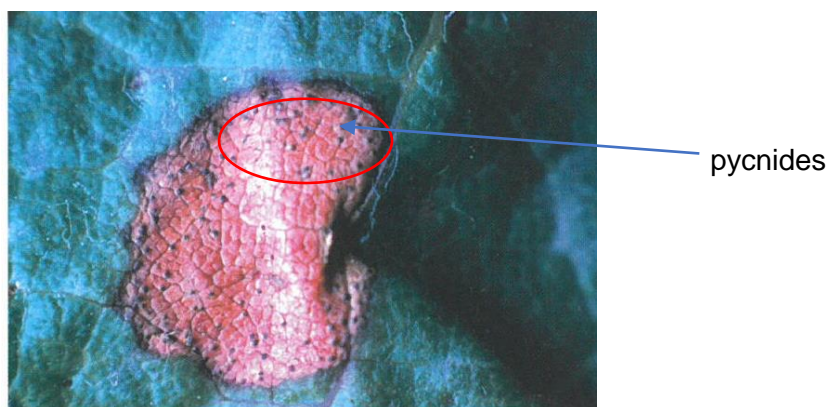


Photo issue du « Guide des Vignobles Rhône Méditerranée »

Les pycnides assurent les contaminations secondaires sur feuilles et jeunes grappes. Sur les baies de l'année, on observe d'abord une petite tache circulaire, de couleur « café au lait » au contour net, qui progresse rapidement et envahit en 2 ou 3 jours la totalité du grain. La baie altérée prend une teinte marron clair, elle se flétrit et finit par se dessécher. Sa peau devient alors noire avec des reflets bleuâtres et se couvre de pycnides. Ces baies momifiées restent fortement attachées à la rafle et constituent une source d'inoculum pour l'année suivante.

La sensibilité maximale des grappes se situe entre le stade nouaison et le stade début fermeture de la grappe. Elle diminue ensuite jusqu'au stade début véraison.

Analyse du risque

L'épisode pluvieux du 21 au 23 avril a pu engendrer une contamination de niveau faible. Les premiers symptômes pourraient être visibles à partir du 10 mai.

Estimation du risque



Inutile d'intervenir



VERS DE LA GRAPPE

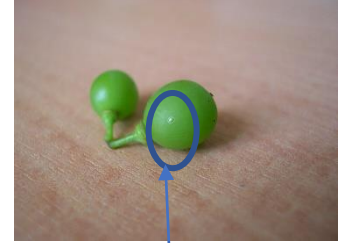
Biologie: [Cf bulletin n°1](#)

Eudémis



Adultes au repos sur feuille de vigne

Cochylis



Oeuf

Observations

Les vols sont en baisse sur les secteurs très précoces et précoces.

Prévisions du modèle ACTIV

	Premières larves	Premières larves L3
Secteur très précoce		A partir du 27 avril
Secteur précoce		A partir du 29 avril
Secteur médian	A partir du 25 avril	Trop tôt
Secteur tardif	A partir du 29 avril	Trop tôt
Secteur très tardif	A partir du 04 mai	Trop tôt

Estimation du risque



Inutile d'intervenir



La note technique nationale relative aux résistances en vigne est en ligne.

[Note technique 2022](#)

[Liste des produits de biocontrôle](#)

Le BSV est un outil d'aide à la décision, les informations données correspondent à des observations réalisées sur un échantillon de parcelles régionales.

Le risque annoncé correspond au risque potentiel connu des rédacteurs et ne tient pas compte des spécificités de votre exploitation.

Par conséquent, les informations renseignées dans ce bulletin doivent être complétées par vos propres observations avant toute prise de décision.

Comité de rédaction

Chambre d'agriculture des Bouches du Rhône : RICHY Didier

Chambre d'agriculture de la Drôme : VIGNE Julien

Chambre d'agriculture de Var : MAZEAU Julie

Chambre d'agriculture du Vaucluse : THEVENOT Florine – GALANOPOULO Marine

Observations

Association des Vignerons de la Sainte Victoire

CAPL

Chambres d'Agriculture Bouches du Rhône, Drôme, Var et Vaucluse

Domaine expérimental La Tapy

Scan

Financement

Action du plan Ecophyto piloté par les ministères en charge de l'agriculture, de l'écologie, de la santé et de la recherche, avec l'appui technique et financier de l'Office français de la Biodiversité.



Vous abonner |



Devenir
observateur
& contact |



Tous les BSV
PACA