

VITICULTURE

ÉCOPHYTO
RÉDUIRE ET AMÉLIORER
L'UTILISATION DES PHYTOS

Bulletin
de santé
du végétal
ÉCOPHYTO

Bulletin élaboré sur la base des observations réalisées dans le cadre du réseau Provence Alpes Côte d'Azur et Sud Drôme

Bulletin également disponible sur le site : <http://www.draaf.paca.agriculture.gouv.fr>

AGRICULTURES
& TERRITOIRES
CHAMBRE D'AGRICULTURE
PROVENCE-ALPES-CÔTE D'AZUR

Liberté • Égalité • Fraternité
RÉPUBLIQUE FRANÇAISE
MINISTÈRE
DE L'AGRICULTURE
DE L'AGROALIMENTAIRE
ET DE LA FORÊT



Bulletin n°13
Mardi 13 juin 2017

Pour recevoir gratuitement le BSV dès sa parution sur votre boîte mail, inscrivez-vous sur www.bsv-paca.fr

Faits marquants

Coulure sur grenache : grande hétérogénéité. Dégâts très importants localement.

Mildiou : extériorisation des symptômes issus des contaminations localisées des 1^{er} et 3 juin en cours.

Vers de la grappe : les tous premiers papillons de la deuxième génération capturés en secteurs tardifs.

Flavescence dorée : l'arrêté préfectoral concernant les dates de traitements obligatoires est en ligne sur les sites habituels.

Stades phénologiques :

Photos : CA84



Stade I (pleine floraison)



Stade J (nouaison)



grains de plomb (2-3 mm)



grains de pois (4-5 mm)



fermeture de la grappe

Grenache

Secteur 0 (ultra précoce) : stade baies de 4-5 mm à fermeture, stade baies de 8-9 mm majoritaire.

Secteur I (très précoce) : stade baies de 2-3 mm à 8-9 mm, stade baies de 6-7 mm majoritaire.

Secteur II (précoce) : stade nouaison à baies de 8-9 mm, stade baies de 5-6 mm majoritaire.

Secteur III (moyen) : stade nouaison à baies de 4-5 mm, stade baies 2-3 à 4-5 mm majoritaire.

Secteur IV (tardif) : stade 25% floraison à baies de 4-5 mm, stade baies de 2-3 mm majoritaire.

Secteur V (très tardif) : stade 25% floraison à baies 2-3 mm, stade nouaison majoritaire.

Muscat de Hambourg

Secteur II : stade baies de 7-8 mm.

Secteur III : stade baies de 4-5 mm.

Secteur IV : stade 2-4 mm.

Secteur V : stade nouaison à 2-3 mm.

Pour accéder à la carte de précocité : http://www.agrometeo.fr/partenaires/viti/base10_classe2.html

DIRECTEUR DE PUBLICATION
Monsieur Claude ROSSIGNOL
Président de la Chambre Régionale d'Agriculture Provence Alpes Côte d'Azur
Maison des Agriculteurs - 22, Avenue Henri Pontier
13626 - AIX EN PROVENCE CEDEX 1
contact@paca.chambagri.fr
04 42 17 15 00

RÉFÉRENT FILIÈRE ET RÉDACTEUR DE CE BULLETIN
Elisabeth RICAUD
CIRAME
779, chemin de l'Hermitage - Hameau de Serres
84200- CARPENTRAS
ricaud-e@agrometeo.fr
04 90 63 22 66

Mildiou

Éléments de biologie (Cf bulletin n°2)

Mildiou sur feuilles (Photos CA84)



Photos CA84

Mildiou sur grappes

Rot gris :

Les boutons floraux et jeunes baies (jusqu'au stade 2-3 mm) se couvrent d'efflorescences blanches : c'est le "Rot gris".



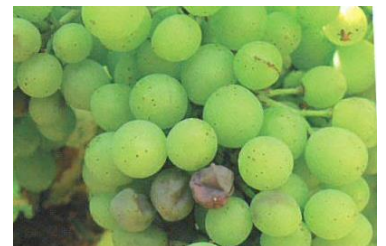
Photo CA13

Rot brun : l'envahissement des baies par le mycélium se fait exclusivement par l'intermédiaire du pédoncule. Les baies ainsi atteintes brunissent avec présence de dépression en « coup de pouce ». Les symptômes apparaissent à partir du pédoncule, lieu du départ des nécroses.

Le rot brun peut se confondre avec des coups de soleil. Ces derniers se remarquent toutefois toujours du même côté des baies et les pédoncules ne sont pas affectés.

La fin de sensibilité des baies au rot brun est atteinte quand la baie est véree.

(extrait du "*Guide des Vignobles Rhône Méditerranée*")



Mesures prophylactiques

Les mesures prophylactiques désignent l'ensemble des moyens mis en œuvre dans le but de prévenir l'apparition, la propagation ou l'aggravation de la maladie.

Pour limiter le risque de contaminations mildiou :

- Limiter les flaques par l'enherbement.
- Supprimer les organes verts à proximité du sol (épamprage précoce et destruction des plantules).
- Gérer au mieux la vigueur par notamment le choix du porte-greffe, le raisonnement de la fertilisation et des irrigations.
- Les mesures limitant les entassements de la végétation (ébourgeonnage, palissage, effeuillage...) réduisent la durée d'humectation des grappes et favorisent la pénétration des spécialités commerciales au cœur de la souche.

Analyse du risque

Les conditions climatiques de la semaine écoulée n'ont pas été favorables à de nouvelles contaminations.

Territoires Sud Drôme/Enclave des Papes

Observations

Des symptômes sur feuilles sont observés sur quelques parcelles hors réseau, suite aux contaminations des 1^{er} et 3 juin. Ils sont en cours d'extériorisation.

Sur les 23 parcelles du réseau observées du 8 au 13 juin, aucune parcelle ne présente des symptômes.

- Rechercher les symptômes issus des contaminations des 1^{er} et 3 juin.

Estimation du risque : risque faible à moyen en cas de pluie.

Territoire Côtes du Rhône/Vallée du Rhône

Observations

Des symptômes sur feuilles sont observés sur quelques parcelles hors réseau, suite aux contaminations des 1^{er} et 3 juin. Ils sont en cours d'extériorisation.

Sur les 68 parcelles du réseau observées du 8 au 13 juin, deux parcelles présentent des symptômes sur feuilles.

- Rechercher les symptômes issus des contaminations des 1^{er} et 3 juin.

Estimation du risque : risque faible à moyen en cas de pluie.

Territoire Sud Luberon/Bouches du Rhône/Ste Victoire.

Observations

Des repiquages sur feuilles sont observés suite aux contaminations localisées des 1^{er} et 3 juin.

Sur 35 parcelles observées du 8 au 13 juin, 5 parcelles présentent des symptômes sur feuilles, une parcelle des symptômes sur grappes.

- Rechercher les symptômes issus des contaminations localisées des 1^{er} et 3 juin sur les secteurs concernés.

Estimation du risque : faible à moyen en cas de pluie sur les secteurs sans symptôme, moyen à localement très fort en cas de pluie sur les secteurs avec symptômes.

Territoire Provence

Observations

Sur 41 parcelles observées du 8 au 13 juin, 7 parcelles présentent des repiquages sur feuilles.

Territoire Provence

- 🔍 Rechercher les symptômes issus des contaminations des 1^{er} et 2 juin sur les secteurs concernés.

Estimation du risque : faible à moyen en cas de pluie sur les parcelles sans symptôme, moyen à localement fort en cas de pluie sur les parcelles présentant des symptômes.

Black Rot :

Éléments de biologie (Cf bulletin n°2)

Black rot sur feuille (photo CA26)



Analyse du risque

Les conditions climatiques de la semaine écoulée n'ont pas été favorables à de nouvelles contaminations.

Observations

Sur 117 parcelles du réseau, observées du 8 au 13 juin, une parcelle présente des symptômes sur feuilles.

- 🔍 Rechercher les symptômes sur les secteurs concernés par les contaminations des 1^{er} et 3 juin.

Estimation du risque : risque nul en l'absence de symptôme, moyen en cas de pluie sur les parcelles avec symptômes et celles historiquement sensibles.

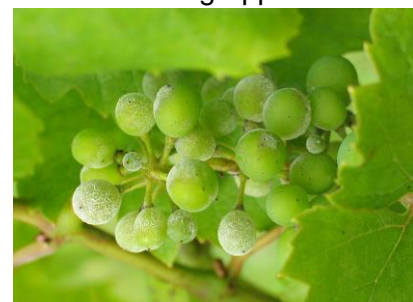
Oïdium

Éléments de biologie (Cf bulletin n°3)

Oïdium sur feuilles :



oïdium sur grappes

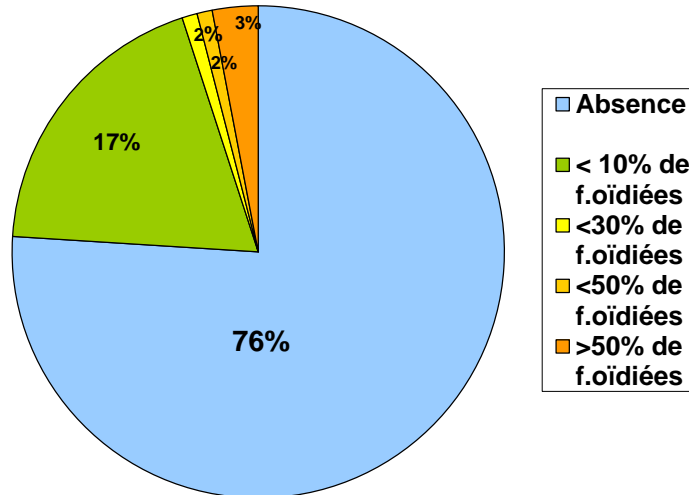


Photos CA83

Observations :

Oïdium sur feuilles :

Sur 145 parcelles observées du 8 au 13 juin :



f = feuille

Oïdium sur grappes

Sur 128 parcelles observées du 8 au 13 juin, 11 parcelles présentent des symptômes sur grappes.

Estimation du risque : risque fort sur tous les secteurs de précocité.

NB : les bilans d'oïdium sur grappes sont à réaliser à partir du stade fermeture de la grappe.

Vers de la grappe : deuxième génération

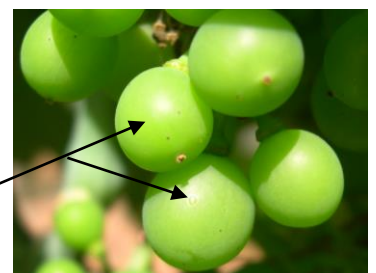
Éléments de biologie : Cf bulletin n°1

Observations :

Les tous premiers papillons sont capturés en secteur tardif. La modélisation ACTIV prévoit les premières pontes à partir du 18 juin en secteur très tardif. Les premières larves sont prévues à partir du 17 juin en secteur médian, du 19 juin en secteur tardif, du 23 juin en secteur très tardif. Les premières larves L3 sont prévues à partir du 15 juin en secteur ultra précoce, du 17 juin en secteur très précoce.

Estimation du risque : faible à moyen, localement fort.

pontes
photo CA83



Flavescence dorée : (maladie de quarantaine)

Éléments de biologie : Cf bulletin n°11

Les bulletins réglementaires du SRAL et les cartes correspondantes sont en ligne sur les sites habituels :

<http://draaf.paca.agriculture.gouv.fr/Flavescence-doree>

http://www.agrometeo.fr/bsv/FDCommuniqu%C3%A9SRAL_%2029_mai2017.pdf

<http://www.draaf.auvergne-rhone-alpes.agriculture.gouv.fr/Flavescence-doree-de-la-vigne>

Les abeilles butinent, protégeons les ! **Respectez les bonnes pratiques phytosanitaires**

1. Les traitements insecticides et/ou acaricides sont interdits, sur toutes les cultures visitées par les abeilles et autres insectes pollinisateurs, pendant les périodes de floraison et de production d'exsudats.
2. Par **dérogation**, certains insecticides et acaricides peuvent être utilisés, **en dehors de la présence des abeilles**, s'ils ont fait l'objet d'une évaluation adaptée ayant conclu à un risque acceptable. Leur autorisation comporte alors une mention spécifique "emploi autorisé durant la floraison et/ou au cours des périodes de production d'exsudats, **en dehors de la présence des abeilles**".
3. Il ne faut **appliquer un traitement sur les cultures que si nécessaire** et veiller à respecter scrupuleusement les conditions d'emploi associées à l'usage du produit, mentionnées sur la brochure technique (ou l'étiquette) livrée avec l'emballage de la spécialité commerciale autorisée.
4. **Afin d'assurer la pollinisation des cultures**, de nombreuses ruches sont en place dans ou à proximité des parcelles en fleurs. Il faut **veiller à informer le voisinage de la présence de ruches**. Les traitements fongicides et insecticides qui sont appliqués sur ces parcelles, mais aussi dans les parcelles voisines, peuvent avoir un effet toxique pour les abeilles et autres insectes pollinisateurs. Il faut **éviter toute dérive** lors des traitements phytosanitaires.

LES OBSERVATIONS CONTENUES DANS CE BULLETIN ONT ÉTÉ RÉALISÉES PAR LES PARTENAIRES SUIVANTS :

Chambres d'Agriculture Drôme, Vaucluse, Bouches du Rhône et Var, la SCAN, le Domaine Expérimental La Tapy, Céréalis, la CAPL, Soufflet Vigne, CoopAzur JARDICA, Association des Vignerons de la Ste Victoire, ICV Provence.

COMITE DE REDACTION DE CE BULLETIN :

Bulletin rédigé par Elisabeth Ricaud (CIRAME), en collaboration avec les animateurs territoriaux : Julien Vigne, Agnès Vallier (CA26), Eric L'Helgoualch, Claire Fersing, (CA84), Marine Balue, Julie Mazeau (CA83), Didier Richy, Vanessa Fabreguette (CA13).

N.B. Ce Bulletin est produit à partir d'observations ponctuelles réalisées sur un réseau de parcelles. S'il donne une tendance de la situation sanitaire, celle-ci ne peut pas être transposée telle quelle à chacune des parcelles. La Chambre régionale d'Agriculture et l'ensemble des partenaires du BSV dégagent toute responsabilité quant aux décisions prises pour la protection des cultures. La protection des cultures se décide sur la base des observations que chacun réalise sur ses parcelles et s'appuie, le cas échéant, sur les préconisations issues de bulletins techniques.

Action pilotée par le ministère chargé de l'agriculture, avec l'appui financier de l'Office national de l'eau et des milieux aquatiques, par les crédits issus de la redevance pour pollutions diffuses attribués au financement du plan Ecophyto.