

Abonnez-vous
gratuitement
aux BSV
de la région
Occitanie



Abonnez-vous
gratuitement
aux BSV
de la région
PACA



A retenir

- Maladies fongiques:** rouille jaune toujours présente. Alerte septoriose.
- Ravageurs :** alerte criocères. D'importants dégâts à signaler.
- Gel sur épi :** quelques dégâts sur épis sur tous les secteurs.



BLE DUR

• Stades phénologiques et état des cultures

Dans la partie la plus précoce: de Narbonne à Nîmes en passant par la Camargue, les blés de la variété Anvergur et RGT Voilur semés entre le 10 et le 17 octobre sont en pleine floraison. Les blés semés à une date plus « classique » du 20 octobre à mi-novembre sont à début floraison.

Les blés de mi-décembre sont à épiaison, et les blés semés début à mi-janvier ont la F1 étalée.

Dans les zones plus froides et tardives (Alpes de Haute Provence, Nord Gard), les semis de mi-octobre ont la dernière feuille étalée et ceux de janvier ont la F1 qui pointe.

• Rouille jaune (*Puccinia striiformis*)

La rouille jaune est toujours présente même si sa présence commence à diminuer ou a été contrôlée. A Tarascon (13) elle est toujours observée sur la parcelle fixe même si elle n'est plus très virulente. De même sur la parcelle de Fourques (30).

Description des dégâts de rouille :

Apparition de fines taches chlorotiques allongées dans le sens des nervures (stries) puis apparition de petites pustules allongées, sur ces taches, de couleur jaune orangée.

Les symptômes de rouille jaune apparaissent d'abord par foyer.

Période de risque : de redressement à grains laitoux.

Seuil indicatif de risque : A partir du stade épi 1 cm : présence de foyers actifs.

A partir du stade 1 nœud : Dès les premières pustules présentes.

Évaluation du risque : Le risque est intermédiaire. La situation est toujours préoccupante, mais les températures commencent à lui être défavorables. Continuer à surveiller de très près !



Pustules de rouille jaune sur feuille de céréales à paille (Photo Arvalis)

• **Septoriose** (*S. tritici*, *S. nodorum*)

La septoriose est toujours observée cette semaine sur les semis d'automne : à Beaucaire (30), à Saint-Julien-de-Cassagnas (30), à Bollène (84) mais aussi des semis plus tardifs de janvier : à Rivières (30). Sur ces 4 parcelles, la F3 définitive est touchée. L'intensité de l'attaque est forte à Beaucaire et à Saint-Julien-de-Cassagnas et faible sur les autres parcelles d'observations.

Description des dégâts de septoriose :

Deux types de symptômes existent :

- Tâches blanches allongées
- Tâches brunes, de formes ovales ou rectangulaires, éparées, souvent bordées d'un halo jaune. Les taches se rejoignent pour former de grandes plages irrégulières. Elles sont visibles sur les deux faces du limbe.

Période de risque : de 1-2 nœud à floraison.

Seuil indicatif de risque: à partir du stade 2 nœuds, observer la F2 du moment sur une vingtaine de plantes (en ne comptant que les feuilles déployées). A partir du stade dernière feuille pointante, observer la F3 déployée du moment.

- pour les variétés sensibles : si plus de 20 % des feuilles observées présentent des taches de septoriose, la maladie doit être maîtrisée avant les prochaines pluies.
- pour les variétés peu sensibles, le seuil est de 50 % de feuilles atteintes.

Évaluation du risque : Risque élevé pour les blés, toutes dates de semis confondues, et dans tous les secteurs. Les pluies de ces dernières semaines, vont favoriser la remontée de la septoriose vers les feuilles du haut et son développement. C'est une des maladies principales à surveiller les semaines à venir.

• **Criocères ou Lémas** (*Oulema melanopus*)

Des attaques de criocères sont à signalées : en Camargue à Fourques sur des blés au stade gonflement, dans la plaine de Beaucaire, dans le secteur d'Apt et dans les Alpes de Haute Provence à Gréoux-les-Bains et Montagnac.

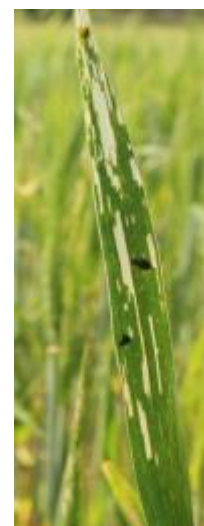
A Fourques, 80% des plantes ont la F1 touchée à plus de 50 à 70%. Une telle attaque aura un impact notable sur le rendement.

Description des dégâts de criocères:

Tissus de la face supérieure des feuilles rongées le long des nervures, laissant une fine couche de tissu blanchâtre (cf photo ci-contre).

Seuil indicatif de risque: 2.5 larves par tige à partir de l'épiaison.

Évaluation du risque : risque très élevé. Beaucoup de criocères sont observées cette année dans les parcelles. Depuis 1 semaine leur nombre à exploser. Les criocères sont favorisées par un temps pluvieux comme en ce moment.



Dégât de criocères sur feuille de blé dur

• Gel sur épi

Du gel sur épi est observé sur tous les secteurs. Pour l'instant les dégâts observés sont inférieurs à 5%.

Cela touche des variétés précoces et intermédiaires telles qu'Anvergur et RGT Voilur.

Description des dégâts :

Gel modéré : quelques épillets au sommet de l'épi peuvent être desséchés. Une partie de l'épi peut être atrophiée (gel précoce).

La destruction des épillets sur une section de l'épi se répartit de manière aléatoire dans les différentes zones de l'épi. Ce ne sont pas en priorité les épillets du sommet qui sont détruits. Lorsque le gel est fort, des épis entiers présentent ces symptômes.



Dégâts de gel sur épi de blé dur

Évaluation du risque : Le coup de gel a eu lieu il y a maintenant plus d'un mois. Le risque est aujourd'hui terminé.

REPRODUCTION DU BULLETIN AUTORISÉE SEULEMENT DANS SON INTÉGRALITÉ (REPRODUCTION PARTIELLE INTERDITE)

Le bulletin de santé du végétal a été préparé :

- pour la filière blé dur, par l'animateur filière d'ARVALIS – Institut du végétal et élaboré sur la base d'observations réalisées par Agribio Union, Arvalis, Groupe CAPL, Les Chambres d'agriculture de l'Aude, de l'Hérault et du Gard, les LEGTA Aix Valabre et l'Isle sur Sorgue, les Ets Magne, Groupe Perret, SCAD.

Ces bulletins sont produits à partir d'observations ponctuelles. S'ils donnent une tendance de la situation sanitaire régionale, celle-ci ne peut pas être transposée telle quelle à la parcelle. Les CRA d'Occitanie et de PACA dégagent donc toute responsabilité quant aux décisions prises par les agriculteurs pour la protection de leurs cultures et les invite à prendre ces décisions sur la base des observations qu'ils auront réalisées et en s'appuyant sur les préconisations issues de bulletins techniques.