

# Oléiculture

PACA

n°25  
21 octobre 2019

Prochain bulletin :  
28 octobre



## Référents filière & rédacteurs

**Jean-Michel DURIEZ**  
France Olive - AFIDOL  
[jean-michel.duriez@afidol.org](mailto:jean-michel.duriez@afidol.org)

**Chloé MESTDAGH**  
France Olive - AFIDOL  
[chloe.mestdagh@afidol.org](mailto:chloe.mestdagh@afidol.org)

## Directeur de publication

**André Bernard**  
**Président de la chambre régionale**  
d'Agriculture Provence Alpes-Côte  
d'Azur  
Maison des agriculteurs  
22 Avenue Henri Pontier  
13626 Aix en Provence cedex 1  
[contact@paca.chambagri.fr](mailto:contact@paca.chambagri.fr)

## Supervision

**DRAAF**  
**Service régional de l'Alimentation**  
**PACA**  
132 boulevard de Paris  
13000 Marseille



AUVERGNE-RHÔNE-ALPES

## AU SOMMAIRE DE CE NUMERO

### Stade phénologique

Nous sommes au stade BBCH 80, les fruits deviennent vert pâle ou jaunâtre. Pour les variétés précoces, les fruits commencent à se colorer (BBCH 81).

### Mouche de l'olive

La population de mouches est élevée sur le territoire. Les conditions climatiques sont favorables à l'activité de ponte. Risque très élevé.

### Dalmaticose

Chute de certaines olives déjà nécrosées mais apparition de nouveaux symptômes.

### Œil de paon

Quelques observations de nouveaux symptômes. Les conditions climatiques sont favorables au développement des conidies. Surveillez vos parcelles.

### Cercosporiose

Les conditions climatiques sont favorables au développement des conidies. De nouvelles conidies ont été observées.



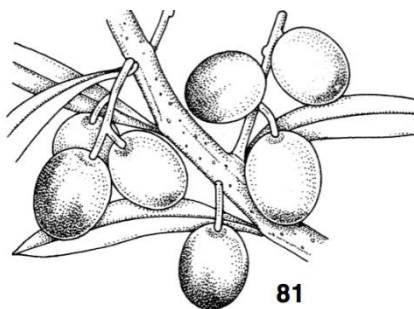
Vous abonner



Devenir  
observateur  
& contact



Tous les BSV  
PACA



Les fruits se situent au stade BBCH 80, à savoir les fruits vert foncé deviennent vert pâle ou jaunâtres, et pour les variétés les plus précoces, nous atteignons le stade BBCH 81, à savoir les fruits commencent à se colorer.

Le développement des fruits reste légèrement plus tardif que l'année passée.

## Mouche de l'olive (*Bactrocera oleae*)



### Conditions Climatiques

Sur l'ensemble des secteurs, des pluies sont annoncées en ce début de semaine et jusqu'à la fin de la semaine. Les températures seront régulièrement inférieures à 20°C. Les conditions climatiques sont favorables à l'activité de ponte de la mouche.

### Observations

Sur la majorité des secteurs les captures se maintiennent à des niveaux élevés.

|                     | Secteurs en altitude | Plaine | Littoral |
|---------------------|----------------------|--------|----------|
| Captures de mouches | →                    | →      | →        |

Le réseau de piégeage de mouches est en place. Vous pouvez consulter la carte des captures sur le lien suivant : <https://www.afidol.org/carte-BSV-mouche>.

Suite aux dernières pluies, et grâce aux futures pluies, les olives jusqu'alors fripées se sont gorgées d'eau et redeviennent attractives pour les mouches.



|                            | Variété observée                 | Irrigation | Mode Conduite      | % d'olives sans développement larvaire | % d'olives avec développement larvaire | % olives trouées avec pupes | % olives trouées sans pupes | % d'olives saines |
|----------------------------|----------------------------------|------------|--------------------|--|--|-----------------------------|-----------------------------|-------------------|
| St Rémy-de-Pce (13)        | Aglandau                         | Non        | Conv               | 30                                     | 0                                      | 2,5                         | 6,5                         | 61                |
| Buis Les Baronnie (26)     | Tanche                           | Non        | Parcelle naturelle | 10,5                                   | 14,5                                   | 19                          | 21                          | 35                |
| Sahune (26)                | Tanche                           | Non        | Conv               | 16                                     | 13                                     | 17,5                        | 4,5                         | 49                |
| Aups (83)                  | Bouteillan et Aglandau           | Oui        | Conv               | 0                                      | 20                                     | 11                          | 62                          | 7                 |
| Draguignan (83)            | Cayet Roux/ Petit Ribier         | Non        | Parcelle naturelle | 0                                      | 24                                     | 14                          | 62                          | 0                 |
| Roquebrune-sur-Argens (83) | Aglandau/ Cailletier/ Bouteillan | Non        | Conv               | 0                                      | 19                                     | 1                           | 2                           | 78                |

Les dégâts sont en augmentation. L'amélioration toute relative de l'état sanitaire de certaines parcelles est à relier à la chute des olives nécrosées. Suite aux conditions climatiques de ces derniers jours, les pourcentages de piqûres sans développement larvaire ont fortement augmenté.

# Mouche de l'olive (*Bactrocera oleae*)

## Évaluation du risque

Vous devez évaluer le risque spécifique à votre parcelle selon :

- La sensibilité de votre parcelle (variété, irrigation, environnement proche, ...),
- L'activité de la mouche (présence ou non de captures au niveau des pièges),
- Les dégâts sur olives observés (% d'olives piquées avec/sans développement larvaire) et le taux de dégâts que vous tolérez,
- Votre protection (à jour, à renouveler, ...),
- Les prévisions météo (température, pluie, ...),
- Le risque que vous êtes prêt à prendre.

La population de mouches reste élevée sur le territoire et les conditions climatiques sont favorables à l'activité de ponte des mouches. Le risque est maintenu : **Risque très fort.**



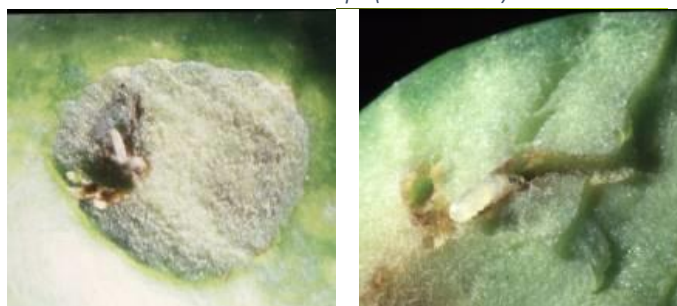
## Gestion du risque

Afin d'observer l'évolution des piqûres de mouche dans votre parcelle vous pouvez réaliser des comptages réguliers sur vos olives comme suit :

- 1- **Observer 200 olives** choisies de façon homogène sur votre parcelle.
- 2- **Compter le nombre de piqûres** spécifiques à la mouche de l'olive (cf. photo ci-contre).
- 3- Cueillir et **observer à la loupe uniquement les olives avec des piqûres** de mouche de l'olive. Soulever délicatement l'épiderme de l'olive et déterminer la présence d'œuf ou de larve.



*Piqûre de mouche de l'olive grossie à la loupe (France Olive)*



*Observation de l'œuf de la mouche de l'olive à la loupe (France Olive)*

*Observation à la loupe de la larve de la mouche de l'olive et de sa galerie (France Olive)*

## Gestion alternative du risque

Dans le cas où vos parcelles ont été **touchées par le dernier vol de mouches**, il est possible d'opter pour la stratégie de la « **récolte précoce** » :

Les piqûres de mouches du dernier vol n'auront pas d'impact sur la qualité de votre huile dans la mesure où vous récoltez vos olives avant l'apparition des trous de sortie. En effet, en cas de piqûres de ponte, les défauts préjudiciables à la qualité de l'huile ne se manifesteront qu'un mois après l'apparition des trous de sortie.

Cette méthode peut permettre de récolter des parcelles fortement touchées par la mouche tout en maintenant une qualité acceptable de l'huile produite.

**Renseignez-vous auprès de votre moulinier avant toute décision de récolte, car l'impact de la date de récolte sur le rendement et le goût de l'huile est très important et varie selon les variétés et les zones de production.**

# Dalmaticose (*botryosphaeria dothidea*)

SOMMAIRE



L'apparition de la dalmaticose est fortement corrélée à la présence de piqûres de mouche sur les olives (avec ou sans développement larvaire). De manière moins fréquente, une blessure au niveau de l'épiderme (coup, grêle, etc...) peut permettre à la dalmaticose de se développer.

## Observations

Les symptômes observés sont globalement moins nombreux sur les parcelles déjà touchées, en raison de la chute des olives nécrosées, mais de nouvelles taches apparaissent.

## Évaluation du risque

Le risque est corrélé au risque « mouche de l'olive ».

Le risque est plus élevé dans les cas suivants :

- Parcelle sensible à la mouche de l'olive (irriguée, variété sensible, etc),
- Parcelle non protégée contre les piqûres de mouche de l'olive,
- Parcelle déjà sujette à des symptômes de dalmaticose les années précédentes.



Tâches de dalmaticose observées sur Picholine (France Olive)

# Œil de paon (*Fusicladium oleagineum*)

SOMMAIRE



## Observation

De nouveaux foyers sont observés sur certains vergers. Suite aux dernières pluies, des contaminations ont pu avoir lieu.



Symptômes visibles de l'œil de paon (France Olive)

## Evaluation du risque

Les pluies et les températures annoncées cette semaine sont favorables au développement des conidies.

Températures et humidité optimales de développement de l'œil de paon

|                   | Optimum |
|-------------------|---------|
| Température       | 16-22°C |
| Humidité relative | 80-85%  |

Selon les conditions climatiques annoncées et la présence ou non d'inoculum dans vos parcelles, le **risque reste modéré à risque fort**.

## Gestion du risque :

Observez vos parcelles et surveillez les conditions climatiques.





# Cercosporiose

## Observation

Pour le moment, peu de nouveaux symptômes ont été observés.

## Evaluation du risque

Les pluies et les températures annoncées cette semaine sont favorables au développement des conidies.

Selon les conditions climatiques annoncées et la présence ou non d'inoculum dans vos parcelles, le **risque reste modéré à risque fort.**



*Jaunissement des feuilles, symptôme de présence de cercosporiose (CTO)*

*Feutrage grisâtre sur la face inférieure des feuilles, symptôme de présence de cercosporiose (CTO)*



## Gestion du risque :

Observez vos parcelles et surveillez les conditions climatiques

## Avertissement

SOMMAIRE



Le BSV est un outil d'aide à la décision, les informations données correspondent à des observations réalisées sur un échantillon de parcelles régionales. Le risque annoncé correspond au risque potentiel connu des rédacteurs et ne tient pas compte des spécificités de votre exploitation.

Par conséquent, les informations renseignées dans ce bulletin doivent être complétées par vos propres observations avant toute prise de décision.

## Comité de rédaction

**AFIDOL** - DURIEZ Jean-Michel

**AFIDOL** - MESTDAGH Chloé

## Observation

**AFIDOL**

**Julien Balajas – CTO**

**Corinne Barges – CIVAM 13**

**Benoît Chauvin Buthaud – CA 26**

**Isabelle Casamayou – CIVAM 84**

**Maud Damiens – CA 06**

**Sébastien Leverage – CTO**

**Alex Siciliano – GOHPL**

**Fanny Vernier – CA 83**

## Financement

Action pilotée par les Ministères chargés de l'Agriculture et de la Transition Écologique avec l'appui financier de l'Agence Française <http://draaf.paca.agriculture.gouv.fr/> pour la Biodiversité, par les crédits issus de la redevance pour pollutions diffuses attribués au financement du plan Ecophyto.



Vous abonner



Devenir  
observateur  
& contact



Tous les BSV  
PACA