



BSV Arbo PACA n°18 / 2018  
Mercredi 20 Juin 2018

Pour recevoir le BSV GRATUITEMENT sur votre boîte mail dès sa parution,  
inscrivez-vous sur [www.bsv-paca.fr](http://www.bsv-paca.fr)

## FAITS MARQUANTS :

### POMMIER - POIRIER

**Carpocapse** : les éclosions de 1<sup>ère</sup> génération se terminent en Basse Durance, et sont en cours dans les autres secteurs

**Tavelure** : des repiquages possible en verger avec taches selon humectation.

**Feu bactérien** : année à forte pression. Ralentissement des sorties de symptômes.

**Puceron lanigère** : parasitisme présent, développement des foyers à surveiller

**Zeuzère** : début des éclosions, 1<sup>ères</sup> pousses minées

**Acarien** : remontée de populations avec présence de typhlodromes

**Pseudococcus** : migration vers les fruits en cours

**Puceron cendré/mauve** : fin du risque

### POIRIER

**Psylle** : bonne régulation par les auxiliaires, surveiller présence miellat et fumagine

**Tavelure** : repiquage possible en vergers avec taches selon humectation.

**Stemphyliose** : 1<sup>ères</sup> taches sur fruits, niveau de présence faible

**Phytopte des galles rouges** : présence sur pousses

**Phylloxera** : migration en cours

### CERISIER

Voir BSV n°18 bis à venir

### TOUTES ESPECES

- **Adventices** : des conditions printanières très favorables à leur développement

- **Note nationale à consulter** : parasite de quarantaine **Longicorne à col rouge** *Aromia bungii*, insecte ravageur des arbres fruitiers à noyau du genre *Prunus*.

### COMITE DE REDACTION DE CE BULLETIN :

**Animatrice Filière Pomme/Poire :** Myriam BERUD (Station d'Expérimentation La Pugère)

**Animateur Filière Cerise :** Olivier SIMLER (Domaine Expérimental La Tapy)

Suppléant : Vincent RICAUD (Chambre d'Agriculture de Vaucluse)

### LES OBSERVATIONS CONTENUES DANS CE BULLETIN ONT ETE REALISEES PAR :

Chambres d'Agriculture de Vaucluse, des Hautes-Alpes et des Alpes-de-Haute-Provence, CIRAME, GRCETA Basse Durance, CETA de Cavaillon, OP Vergers de Beauregard, OP Alpes Coop Fruits, SICA Pom'Alpes, Sociétés RAISON'ALPES, CAPL, ALPESUD

## CLIMATOLOGIE DE LA QUINZAINE ECOULEE (source Cirame)

**Précipitations :** le mois de juin enregistre déjà l'équivalent de 1 à plus de 2 mois de juin en plaine (50 à 100% de la normale dans les Alpes).

**Températures :** la 1<sup>ère</sup> décennie de juin est excédentaire de 2°C sur les minimales et de 1,5°C sur les maximales. La 2<sup>ème</sup> décennie garde le même excédent sur les minimales mais les maximales sont déficitaires de 3°C.

**Réserves en eau du sol :** on atteint 50% de reconstitution de la réserve utile sur le 1<sup>er</sup> mètre de sol à Lamotte du Rhône (84) et 30% aux Mées (04). La situation est à ce jour meilleure que l'année dernière à la même époque, mais on observe un début de tendance à la baisse, qui s'accroîtra si les prévisions de beau temps chaud pour les prochains jours se confirment.

Action pilotée par le ministère chargé de l'agriculture, avec l'appui financier de l'Office national de l'eau et des milieux aquatiques, par les crédits issus de la redevance pour pollutions diffuses attribués au financement du plan Ecophyto 2018.

N.B. Ce Bulletin est produit à partir d'observations ponctuelles réalisées sur un réseau de parcelles. S'il donne une tendance de la situation sanitaire, celle-ci ne peut pas être transposée telle quelle à chacune des parcelles. La Chambre régionale d'Agriculture et l'ensemble des partenaires du BSV dégagent toute responsabilité quant aux décisions prises pour la protection des cultures. La protection des cultures se décide sur la base des observations que chacun réalise sur ses parcelles et s'appuie, le cas échéant, sur les préconisations issues de bulletins techniques.



## POMMIER

BSV Arbo PACA n° 7 / 2018  
Mercredi 20 Juin 2018



### Secteurs Basse Durance et Alpes

#### ✦ Chute de feuilles

Sur la variété Golden, des chutes de feuilles sont signalées notamment en secteur Nord Vaucluse de façon marquée et dans les Alpes. Cela concerne des feuilles âgées qui jaunissent et tombent, souvent à mettre en lien avec des à-coups de températures et de précipitations.

#### ✦ Tavelure

Le risque de contaminations primaires est terminé depuis :

- le 23 mai en secteur Basse Durance photo : tavelure sur fruits (source La Pugère)
- le 29 mai dans les Alpes sauf secteurs tardifs
- le 8 juin dans les Alpes secteurs tardifs

**Estimation du risque :** La fin des contaminations primaires indique la fin du risque sauf sur vergers présentant des taches de tavelure. Un bilan tavelure à la parcelle sur pousses et sur fruits est impératif à cette époque pour décider de la stratégie jusqu'à la récolte.



### ✦ Oïdium

Fin du risque effective.

**Mesure prophylactique** : cf. BSV n°16

### ✦ Feu bactérien

La 1<sup>ère</sup> quinzaine de juin a été orageuse avec des températures élevées, conditions très favorables au feu bactérien. En secteur Basse Durance, en vergers adultes, les sorties de symptômes se sont poursuivies mais se sont ralenties et concernent uniquement des vergers déjà atteints cette année. Il n'a pas été recensé de nouvelles parcelles touchées.

Comme déjà signalé dans le BSV du 6 juin, des jeunes vergers (Rosyglow, Joya, Gala) présentent des symptômes sévères sur rameaux, charpentières et au collet des arbres, mettant en péril la pérennité du verger.

Dans les Alpes, des symptômes sont observés en zone Sud dans des secteurs indemnes de feu jusqu'à présent. En parcelles déjà touchées, de nouvelles sorties de symptômes ont eu lieu. La sensibilité variétale est marquée : Golden est atteinte mais moins sévèrement que Reine des Reinettes, Gala, Story, Fuji, Crimson crisp, Pinova.

**Estimation du risque** : Surveiller attentivement les vergers et porter une attention particulière aux jeunes vergers sur lesquels des chancres au collet sont à craindre.

**Mesures prophylactiques** : La suppression des organes atteints par le feu bactérien est à pratiquer en verger atteint (assainissement relevant de la **lutte obligatoire réglementée** contre cette maladie selon l'arrêté du 31/07/2000 modifié). Veiller à désinfecter les outils entre chaque coupe. Dans l'environnement direct du verger, veiller à l'état sanitaire de plantes sensibles (aubépines, etc.) voire à les éliminer. Plus d'informations et photos sur : [http://www.fredonpaca.fr/IMG/pdf/Plaqueette FEU.pdf](http://www.fredonpaca.fr/IMG/pdf/Plaqueette_FEU.pdf)

### ✦ Carpocapse

Les éclosions de 1<sup>ère</sup> génération se terminent en secteur Basse Durance et sont en cours dans les Alpes. Des piqûres sont observées en verger en secteur Basse Durance, mais la pression est plus faible que celle de l'année dernière à même époque. Un ralentissement des nouvelles piqûres devrait être sensible la dernière semaine de juin, tout début juillet avant les 1<sup>ères</sup> éclosions de 2<sup>ème</sup> génération.

**Méthode alternative** : cf. BSV n°12

**Estimation du risque** :

#### *Secteur Basse Durance :*

Secteur	Début de vol (Biofix)	Au 18 juin			Dates prévisionnelles			
		Vol adultes	Pontes	Éclosions	90% éclosion G1	Début vol G2	1% éclosion G2	10% éclosion G2
<b>Avignon</b>	15 avril	100%	95%	89%	19 juin	22 juin	2 juillet	7 juillet*
<b>Mallemort</b>	22 avril	97%	89%	76%	25 juin	29 juin	8 juillet	13 juillet*

**Secteur Alpin :**

Secteur	Début de vol (Biofix)	Au 18 juin			Dates prévisionnelles				
		Vol adultes	Pontes	Éclosions	10% éclosion G1	50% éclosion G1	90% éclosion G1	Début vol G2	1% éclosion G2
Manosque	4 mai	89%	74%	58%			5-6 juillet	8 juillet*	17 juillet*
Ventavon	15 mai	72%	53%	25%		25 juin	14 juillet*	15-16 juillet*	
La Motte du Caire	25 mai**	54%	32%	4%	21 juin	3 juillet	20 juillet*		

(\*) à confirmer lors du prochain bulletin (\*\*) début de vol non confirmé par piégeage – données indicatives

✦ **Tordeuse orientale**

Les éclosions de 2<sup>ème</sup> génération sont en cours. La présence de larves isolées est à nouveau signalée dans le secteur de Sénas sur des parcelles sensibles.

**Estimation du risque :** Période à risque. Les larves issues de 1<sup>ère</sup> génération ne provoquent quasiment que des dégâts sur les pousses, celles de 2<sup>ème</sup> génération pourraient occasionner des piqûres sur fruits. La larve de tordeuse orientale présente sur fruits peut être confondue avec celle du carpocapse. Une observation sous loupe binoculaire permet d'identifier la tordeuse orientale : elle présente un peigne anal alors qu'il est absent sur larve de carpocapse.

**Méthode alternative :** cf. BSV n°16.

✦ **Petite tordeuse des fruits *Cydia lobarzewski***

Dans les Alpes, les éclosions sont en cours.

**Estimation du risque :** Période à risque. Surveiller les dégâts sur fruits et procéder à l'identification des larves trouvées dans les fruits piqués.

**Méthode alternative et Eléments de biologie :** cf. BSV n°16.

✦ **Maladies de la suie et des crottes de mouche**

Des pluies sont intervenues après la fin des contaminations primaires et ont pu induire des infections. Surveiller l'apparition de symptômes au cours de l'été.

**Estimation du risque :** La période de début de risque démarre au seuil de 175 heures d'humectation depuis la chute des pétales. Ce seuil est atteint le 23 mai pour le secteur de Pont St Esprit (nord Vaucluse) et au 9-12 mai pour Cavaillon (84), Mallemort (13) et Les Mées (04).

✦ **Puceron cendré**

**En secteur Basse Durance,** le risque est terminée, la migration des pucerons ailés est en cours sur son hôte secondaire (plantain).

**Dans les Alpes,** la fréquence de parcelles touchées est élevée. A cette période, des remontées tardives sont observées en terminaison de pousses de l'année, ce qui limite le risque de dégâts sur fruits. Les auxiliaires permettent une bonne régulation avec la présence de coccinelles (larves), syrphes (larves), forficules. Les 1ers individus ailés annoncent le début de leur migration.

**Estimation du risque :** La fin du risque est effective en secteur Basse Durance ou proche dans les Alpes grâce à l'action des auxiliaires et à la proximité de la migration. Le risque de déformation des fruits et d'impact sur le retour à fleur est désormais limité.

**Méthode alternative :** cf. BSV n°16.

### ✦ Puceron lanigère

Certains vergers sensibles (dont des vergers sous filets Alt'Carpo) présente un développement des foyers avec la présence de parasitisme.

**Estimation du risque** : Surveiller le développement des foyers sur pousses de l'année jusqu'à l'arrivée de l'hyménoptère parasitoïde *Aphelinus mali* très bon régulateur de ce ravageur en période estivale.

### ✦ Puceron vert

Ce puceron est présent mais dans la très grande majorité des parcelles sans conséquence sur le verger. La présence de miellat sur fruits est à surveiller.

**Estimation du risque** : Ce puceron provoque une légère crispation des feuilles. Il n'est généralement pas considéré comme nuisible, malgré son apparition précoce et ses colonies denses.

### ✦ Zeuzère

En secteur Basse Durance, le vol se poursuit et les 1<sup>ères</sup> pousses minées sont observées dans le secteur de Robion et de l'Isle sur la Sorgue, confirmant les prévisions de la modélisation qui annonçait les 1<sup>ères</sup> éclosions autour du 15-20 juin dans ces secteurs. Ne pas confondre les dégâts sur pousses avec du feu bactérien.

**Estimation du risque** : Surveiller la présence des larves à l'aisselle des feuilles sur jeunes pousses et sur l'apex induisant un dessèchement de la pousse. En vergers adultes, ce ravageur secondaire est peu préjudiciable. En jeune vergers ou surgreffage les dégâts induits par les larves peuvent causer des dommages à la structure et la pérennité du jeune arbre

Méthode alternative : cf. BSV n°16.



Adulte *Zeuzera pyrina* (source La Pugère)



Dégâts de zeuzère : Pousse minée (source La Pugère)

### ✦ Acarien rouge

La remontée des populations a eu lieu, dans l'ensemble présence faible en secteur Basse Durance. Des acariens prédateurs sont présents. Dans les Alpes, niveau de présence faible.

**Estimation du risque** : Avec le développement du feuillage les populations se « diluent » habituellement mais les conditions climatiques favorables (sécheresse et chaleur) peuvent entraîner un développement rapide et important. Réaliser des contrôles fréquents.

Méthode alternative : cf. BSV n°16.

### ✦ Pou de San José

Les symptômes sur fruits sont peu fréquents.

**Estimation du risque** : Repérer les parcelles atteintes.





*Pseudococcus* sur fruits (source La Pugère)

### ✦ Cochenilles *Pseudococcus*

Sur une parcelle touchée l'année dernière, des larves sur fruits sont signalées dans le secteur de Sénas, signe que migration est en cours.

**Estimation du risque** : Surveiller la présence des larves sur les rameaux et l'installation sur fruits.

### ✦ Cecidomyie des feuilles

Leur présence est soutenue dans certains vergers, les conditions poussantes de l'année ont favorisé son développement. Ce ravageur secondaire est en général peu problématique en vergers adultes ; il peut constituer un frein à la croissance en jeunes vergers et surgreffage.



Cécidomyie des feuilles sur poirier  
(source La Pugère)



## POIRIER

**BSV Arbo PACA n°18 / 2018**  
**Mercredi 20 Juin 2018**

### 🍏 Secteurs Basse Durance et Alpin

#### ✦ Tavelure (*Venturia pyrina*, espèce différente de celle du pommier)

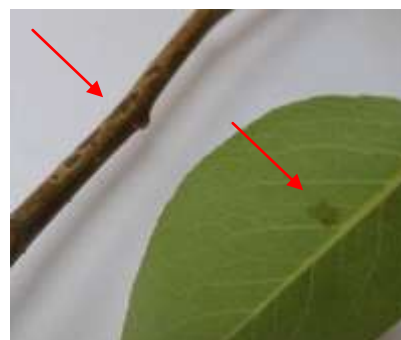
Cf. §Pommier.

En secteur Basse Durance, des taches sur fruits sont observées sur Williams, variété particulièrement sensible à la tavelure. Lors de la quinzaine écoulée, malgré des conditions très favorables au repiquage, le niveau de dégâts a peu évolué.

Les suivis biologiques du Cirame à Carpentras sur lits de feuilles de poirier tavelées ont montré la fin des projections de spores au 5 juin.

Les taches sur feuilles sont souvent discrètes, à la face inférieure des feuilles (voir photos). Les taches sur fruits peuvent être fréquentes même en l'absence de taches sur feuilles, en particulier dans des vergers présentant des chancre sur rameaux (attaques de l'année précédente).

**Estimation du risque** : En vergers avec taches et/ou avec présence de chancre sur rameaux, des repiquages peuvent avoir lieu en cas d'humectations prolongées sans précipitation (> 6 – 8 heures d'après la bibliographie).



Photos : Taches de tavelure sur fruits (Williams), feuilles et rameaux  
(source LA PUGERE)

### ✦ Feu bactérien

En secteur Basse Durance, les nouvelles sorties de symptômes lors de la quinzaine écoulée ont peu touché Guyot et Williams.

Les variétés de poire sensibles sont gravement touchées cette année dans tous les secteurs (Alexandrine, Passe Crassane, Martin Sec, Conférence, Comice) et notamment dans les Alpes dans le secteur de Remollon (05).

**Estimation du risque** : Les conditions climatiques sont propices au développement de la bactérie. Surveiller attentivement les vergers et porter une attention particulière aux jeunes vergers.

**Mesures prophylactiques** : La suppression des organes atteints par le feu bactérien est à pratiquer en verger concerné (assainissement relevant de la **lutte obligatoire réglementée** contre cette maladie selon l'arrêté du 31/07/2000 modifié). Veiller à désinfecter les outils entre chaque coupe. Dans l'environnement direct du verger, veiller à l'état sanitaire de plantes sensibles (aubépines, etc.) voire à les éliminer.

Plus d'informations et photos sur : [http://www.fredonpaca.fr/IMG/pdf/Plaque\\_FEU.pdf](http://www.fredonpaca.fr/IMG/pdf/Plaque_FEU.pdf)

### ✦ Stemphyliose

Les premières taches sur fruits ont été observées en secteur Basse Durance sur variétés sensibles (Conférence, Harrow Sweet). Le niveau de présence est faible (moins de 5% de fruits touchés).

**Estimation du risque** : La période à risque s'étend de la floraison jusqu'à la récolte (automne). Les conditions chaudes et humides (rosées, irrigation) sont très favorables au développement du champignon pathogène.



**Stemphyliose** sur feuille avec halo rouge (à gauche) et sur fruits (à droite), pourriture sur la joue du fruit souvent en cercles concentriques (source : La Pugère)

### ✦ Phylloxera

La migration doit être en cours (d'après les observations des années précédentes).

**Estimation du risque** : Les symptômes sur fruits ne seront visibles qu'à l'approche de la récolte (nécrose à l'œil).

### ✦ Puceron mauve

Fin du risque. La migration du puceron mauve vers son hôte secondaire au eu lieu.

### ✦ Psylle

En secteur Basse Durance, une grande majorité des parcelles présente un faible niveau de présence. Les pluies fréquentes ont permis un lessivage appréciable du miellat en parcelles touchées. La présence des auxiliaires (punaises mirides) permet une bonne régulation.

**Estimation du risque** : Les dégâts induits par les larves de 2ème génération et des générations suivantes peuvent être préjudiciables à la récolte à cause du miellat et du développement de la fumagine sur fruits.

**Méthode alternative** : A mettre en place à partir du mois de mai : lessivage, égourmandage.

### ✦ Phytopte des galles rouges

En secteur Basse Durance, les dégâts de la précédente migration sont bien visibles sur les parties terminales des pousses ou des gourmands.

La présence de boursofflures sur feuilles et de déformations sur fruits est fréquente en secteur Basse Durance. Si la fréquence des parcelles touchées peut être importante, en revanche l'intensité des dégâts à l'échelle de la parcelle est souvent faible sur fruits.

**Estimation du risque** : En cas de présence du ravageur, l'infestation peut prendre de l'ampleur très rapidement. Contrôler les vergers sensibles pour repérer les parcelles atteintes.

Photos : Symptômes de **Phytopte des gall**

(source LA PUGERE)



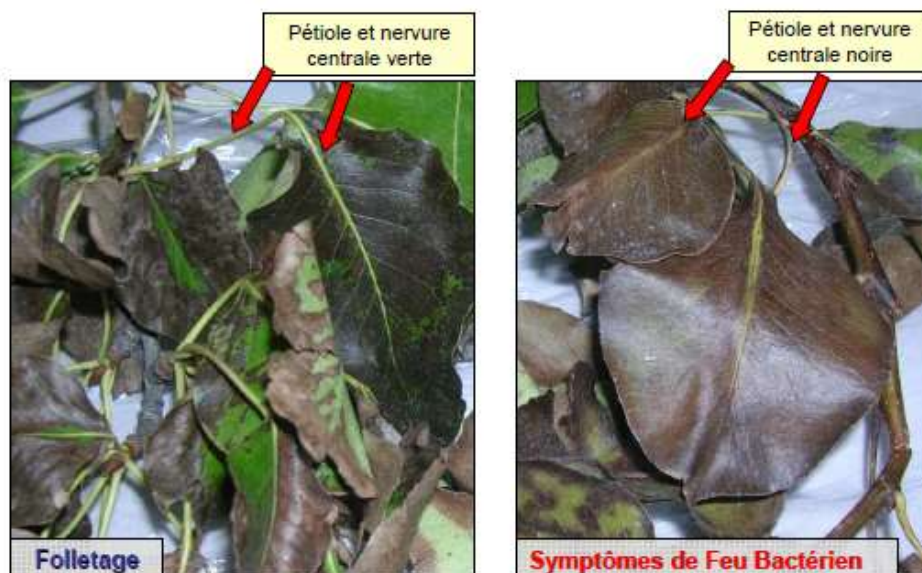
### ✦ Folletage

Il n'est pas recensé de symptômes de cet accident physiologiques pour l'instant.

Les fortes chaleurs peuvent causer un brunissement rapide du feuillage. La présence d'acariens et de phytophages peut accentuer le phénomène.

**Ne pas confondre avec du feu bactérien**, les nervures des feuilles restent vertes dans le cas du folletage.

**Estimation du risque** : La variété Conférence est particulièrement sensible. Le risque est accru en période caniculaire et par les à-coups d'arrosage.



Photos : folletage à gauche, feu bactérien à droite (source : FREDON PACA)





# CERISIER

**BSV Arbo PACA n°18 / 2018**  
**Mercredi 20 Juin 2018**

---

**Voir BSV n°18 bis à venir**

En raison d'un problème technique, le BSV Cerise Paca de cette semaine paraîtra dans les prochains jours.