



Bulletin n°20 / 2016
Mercredi 17 août 2016

Pour recevoir gratuitement le BSV dès sa parution sur votre boîte mail, inscrivez-vous sur
www.bsv-paca.fr

Faits marquants :

Pommier & Poirier :

- **Récolte** : Poires Williams en cours ou se termine. Pommes Akane en cours, début Gala.
- **Carpocapse** : en secteur Basse Durance, fin des éclosions de 2^{ème} génération, début des éclosions de 3^{ème} génération entre le 18 et le 26 août.

Dans les Alpes, secteurs Sud et Nord, éclosions de 2^{ème} génération en cours.

- **Puceron lanigère** : régulation par le parasitisme sauf quelques rares cas.
- **Tordeuse orientale** : éclosions en cours
- **Zeuzère** : fin des éclosions.
- **Feu bactérien** : surveiller l'apparition de chancres au collet sur jeunes vergers.
- **Tavelure** : en vergers avec taches, repiquage actif observé ponctuellement sur feuilles.
- **Cératite (mouche méditerranéenne)** : 1^{ères} captures sur site précoce à forte pression.
- **Pseudococcus (cochenille farineuse)** : présence ponctuelle.
- **Pou San José** : recenser les parcelles atteintes.

Poirier :

- **Tavelure** : présence fréquente sur Williams avec repiquages qui se poursuivent.
- **Stemphyliose** : peu d'évolution.
- **Psylle** : bonne régulation avec présence auxiliaires.
- **Phytopte libre et des galles rouges** : recenser les parcelles touchées
- **Phylloxera** : présence ponctuelle, surveiller la présence sur fruits.

COMITE DE REDACTION DE CE BULLETIN :

Animatrice Filière Pomme/Poire : Myriam BERUD (Station d'Expérimentation La Pugère)

Animateur Filière Cerise : Benoît DUFAY (Domaine Expérimental La Tapy)

Suppléant : Vincent RICAUD (Chambre d'Agriculture de Vaucluse)

LES OBSERVATIONS CONTENUES DANS CE BULLETIN ONT ETE REALISEES PAR :

Chambres d'Agriculture de Vaucluse, des Hautes-Alpes et des Alpes de Haute Provence, CIRAME, GRCETA Basse Durance, CETA Cavaillon, CETA Terroir de Crau, OP SICA Edelweiss, OP Vergers de Beauregard, OP Alpes Coop Fruits, OP COPEBI, SICA Pom'Alpes, Sociétés RAISON'ALPES, CAPL, ALPESUD.



🍎 Secteurs Basse Durance et Alpains

✦ CARPOCAPSE

En **secteur Basse Durance**, des jeunes larves ont été observées sur un nombre de parcelles en augmentation au cours de la 2^{ème} génération. La 3^{ème} génération devrait être moins importante que l'année dernière. Par rapport à 2015, un retard d'environ 10 jours est observé.

Estimation du risque :

D'après la simulation issue du **modèle carpocapse DGAL-Onpv/Inoki®** :

Secteur Basse Durance : Fin de 2^{ème} génération - Eclotions de 3^{ème} génération à venir

| Secteur | Début de vol (Biofix) | Au 16 août 2016 | | | Dates prévisionnelles | |
|-----------|-----------------------|-----------------------|----------------------|---------------------|-----------------------|-----------------|
| | | Vol adultes | Pontes | Eclotions | 1% éclosion G3 | 10% éclosion G3 |
| Avignon | 15 avril | 100% (G2) 14% (G3) | 100% (G2) 5% (G3) | 96% (G2) 0% (G3) | 18-19 août | 25-26 août |
| Mallemort | 15 avril | 98% (G2) 0% (G3) | 97% (G2) 0% (G3) | 91% (G2) 0% (G3) | 26-27 août | 2-3 septembre |

Secteur Alpin : Eclotions de 2^{ème} génération en cours

| Secteur | Début de vol (Biofix) | Au 16 août 2016 | | | Dates prévisionnelles | | |
|----------|-----------------------|---------------------|---------------------|---------------------|-----------------------|-----------------|--|
| | | Vol adultes | Pontes | Eclotions | 50% éclosion G2 | 90% éclosion G2 | 1% éclosion G3 |
| Manosque | 2 mai | 91% (G2) 0% (G3) | 87% (G2) 0% (G3) | 76% (G2) 0% (G3) | | 27 août | à confirmer |
| Ventavon | 9 mai | 58% | 47% | 17% (G2) | 26-27 août | | 3 ^{ème} génération n'est pas annoncée |

✦ TORDEUSE ORIENTALE

Idem BSV précédent. Cette année, en secteur Basse Durance, très peu de dégâts sont observés sauf sur quelques vergers sans double confusion.

Estimation du risque : Les larves de tordeuse orientale sur fruits peuvent être confondues avec des larves de carpocapse. Une observation des larves sous loupe binoculaire permet d'identifier la tordeuse orientale : elle présente un peigne anal alors qu'il est absent sur larve de carpocapse.

✦ MOUCHE MEDITERRANEENNE (CERATITE)

Les 1^{ères} captures ont été enregistrées le 10 août en verger de pommier sur le site INRA Montfavet à forte pression (piège posé le 2 août). La pose des pièges indicatifs est à prévoir.

Estimation du risque : Surveiller l'intensification des captures dans les pièges indicatifs et les piqures sur fruits à l'approche de la maturité.

✦ METCALFA

En secteur Basse Durance, la présence de larves est observée ponctuellement avec des cas limités de miellat sur fruits.

Estimation du risque : Surveiller la présence de miellat sur fruits.

✦ ZEUZERE

Fin du risque en plaine.



🍏 Secteurs Basse Durance et Alpins

✦ TAVELURE

Des repiquages sur feuilles sont observés. En tous secteurs, des repiquages sont possible en vergers atteints selon la durée d'humectation et notamment sur variétés sensibles (Gala, Pink Lady®). Les fortes chaleurs ont tendance à nécroser les taches mais des taches actives sont observées sur feuilles en parcelles sensibles.

Estimation du risque : En vergers présentant des taches en fin de contamination primaire, le risque de contamination secondaire est réel en cas de pluie ou d'irrigation par aspersion sur frondaison induisant une humectation du feuillage de plus de 8 heures.

✦ PUCERON LANIGERE

La régulation par le parasitoïde *Aphelinus mali* est en cours dans les vergers infestés. Ce puceron est en recrudescence depuis quelques années dans notre région (en particulier dans les vergers sous filets).

Estimation du risque : Surveiller le développement des foyers sur pousses de l'année jusqu'à l'arrivée du parasitoïde *Aphelinus mali* très bon régulateur de ce ravageur en période estivale.

Seuil de nuisibilité : Présence sur pousses de l'année et absence de régulation l'année précédente par *Aphelinus mali*.

✦ BLACK ROT

Idem BSV précédent. Il n'a pas été signalé de nouveaux symptômes. Surveiller l'apparition de taches nécrosées sur feuilles et de taches noires sur fruits (variété sensible Chanteclerc).

Estimation du risque : En vergers à risque les orages peuvent provoquer des projections. Surveiller les fruits situés au bas des arbres.



Black rot sur feuilles (source : CAPL)



Black rot sur fruits (source : CAPL)



Black rot sur fruits (source : CEFEL)

✦ FEU BACTERIEN

Des symptômes (rougissement du feuillage) apparaissent sur des vergers de jeunes pommiers atteints par le feu bactérien au printemps.

Estimation du risque : Surveiller attentivement les jeunes vergers de pommiers. En cas de symptômes, arracher les arbres atteints.

✦ MALADIES DE LA SUIE ET DES CROTTES DE MOUCHE

Il n'est pas recensé de symptômes sur fruits à ce jour.



Secteurs Basse Durance et Alpins

✦ ACARIEN ROUGE

Les typhlodromes ont permis la régulation des acariens rouges dans la majorité des cas. Certains vergers ont cependant exprimé un bronzage du feuillage marqué.

✦ POU DE SAN JOSE

La migration est terminée.

Estimation du risque : Repérer les parcelles atteintes.



Pou de San José sur fruits (Source : INRA)

✦ COCHENILLE BLANCHE (*PSEUDOCOCCUS*)

La présence sur fruit est signalée ponctuellement.

Estimation du risque : Surveiller la présence des larves sur les rameaux et l'installation sur fruits.

La présence de larves sur fruits peut conduire à des dégradations de la qualité en conservation.



Pseudococcus sur fruits (source La Pugère)



Secteurs Basse Durance et Alpains

✦ CARPOCAPSE / TORDEUSE ORIENTALE / METCALFA / ACARIEN ROUGE

Cf. § POMMIER

✦ PSYLLE

La situation est bien régulée en **secteur Basse Durance** dans la quasi-totalité des parcelles.

Dans les Alpes, une grande hétérogénéité de situations persiste avec des parcelles avec écoulement de miellat sur fruits.

Estimation du risque : Les dégâts induits par les larves de 2^{ème} génération et des générations suivantes peuvent être préjudiciables à la récolte à cause du miellat et du développement de fumagine sur fruits. Le respect des auxiliaires est déterminant dans la régulation du psylle.

✦ TAVELURE Cf. § POMMIER.

En **secteur Basse Durance et vallée du Rhône** : évolution marquée des symptômes sur parcelles touchées de Williams.

Cette année, le nombre de vergers présentant des symptômes sur fruits, feuilles et bois a augmenté. Dans le courant du mois de juillet, un développement de taches secondaires parfois important a été observé. Des nécroses de bois de l'année peuvent apparaître et induire des chancres sur rameaux.

Estimation du risque : Des contaminations secondaires (repiquage) sont possibles en vergers avec taches et/ou avec présence de chancres sur rameaux.



Photos : Taches de tavelure sur fruits Williams) et chancre sur rameaux (sources LA PUGERE-GRCETA-CA84)

✦ FEU BACTERIEN

Les conditions sèches et chaudes des dernières semaines ont conduit à un ralentissement de l'expression des symptômes.

En **secteur Basse Durance**, il est observé très peu de nouveaux symptômes.

Dans les Alpes, une forte évolution des symptômes a eu lieu au cours de l'été dans des vergers historiquement atteints (Passe Crassane, Martin Sec).

Ne pas confondre avec du folletage (voir ci-après). Photos : voir bulletins précédents

Estimation du risque : Surveiller attentivement les vergers et porter une attention particulière aux jeunes vergers (plantations tardives et floraisons latérales au bois de 1 an). En cas de symptômes, prévoir l'assainissement par élimination des organes atteints.

✦ STEMPHYLIOSE

En **secteur Basse Durance**, peu d'évolution au cours du mois écoulé. Les variétés sensibles (Harrow Sweet, Conférence, Alexandrine, Abbé Fetel) sont à surveiller. Le développement de taches nécrotiques brunes rougeâtres, aux dimensions réduites, caractérise cette maladie qui peut conduire à des pertes de récoltes importantes.

Estimation du risque : La période à risque s'étend de la floraison jusqu'à la récolte (automne). Les conditions chaudes et humides (rosées, irrigation) sont très favorables au développement du champignon pathogène. Pendant la saison estivale, une humectation de 6 heures suffit à créer les conditions favorables à une contamination



POIRIER

Bulletin n°20 / 2016
Mercredi 17 août 2016

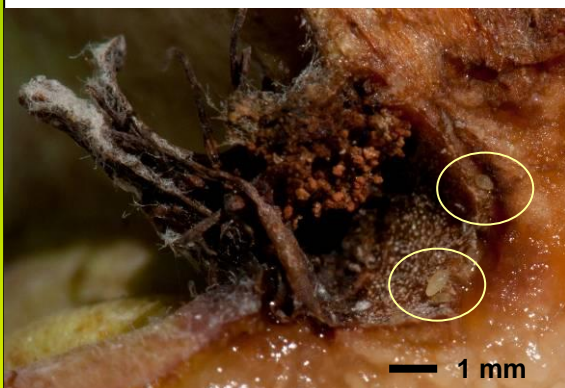


Secteurs Basse Durance et Alpins (suite)

✦ PHYLLOXERA

Quelques fruits avec présence ponctuellement. Les symptômes sur fruits sont visibles à l'approche de la récolte (nécrose à l'œil). Recenser les parcelles atteintes lors de la récolte.

Estimation du risque : Les risques d'évolution vers des pourritures sont réels pour les lots en conservation. Les fruits atteints doivent être écartés à la récolte.



Tache nécrosée à l'œil
(source photos : GRCETA BD)

Coupe transversale de la cavité pistillaire avec présence de 2 individus globuleux (taille environ 0.5 mm)

✦ COCHENILLE BLANCHE (PSEUDOCOCCUS) Cf. § POMMIER

N.B. Ce Bulletin est produit à partir d'observations ponctuelles réalisées sur un réseau de parcelles. S'il donne une tendance de la situation sanitaire, celle-ci ne peut pas être transposée telle quelle à chacune des parcelles. La Chambre régionale d'Agriculture et l'ensemble des partenaires du BSV dégagent toute responsabilité quant aux décisions prises pour la protection des cultures. La protection des cultures se décide sur la base des observations que chacun réalise sur ses parcelles et s'appuie, le cas échéant, sur les préconisations issues de bulletins techniques.

Action pilotée par le ministère chargé de l'agriculture, avec l'appui financier de l'Office national de l'eau et des milieux aquatiques, par les

crédits issus de la redevance pour pollutions diffuses attribués au financement du plan Ecophyto.