

ARBORICULTURE

Bulletin élaboré sur la base des observations réalisées dans le cadre
du réseau Provence Alpes Côte d'Azur

Bulletin également disponible sur le site : <http://www.draaf.paca.agriculture.gouv.fr>

ÉCOPHYTO
RÉDUIRE ET AMÉLIORER
L'UTILISATION DES PHYTOS

Bulletin
de santé
du végétal
ÉCOPHYTO



Bulletin n° 6 / 2016
Mercredi 16 mars 2016

Pour recevoir gratuitement le BSV dès sa parution sur votre boîte mail, inscrivez-vous sur www.bsv-paca.fr

Faits marquants :

Pommier & Poirier :

- Développement végétatif :

Pommier : stade C à C3 Pink Lady Granny Braeburn, stade B-C Gala , stade A+ Golden en plaine. Sur secteur Manosque Les Mées Charleval la végétation est plus avancée.

Poirier : stade C à C3 selon les variétés

- Tavelure : Risque à partir stade C/C3 sur pommier et C3/D sur poirier.

Stade de sensibilité atteint ou proche selon les secteurs et variétés.

- **Feu bactérien** : sensibilité à partir du stade D3-E. Risque élevé à la floraison selon les conditions climatiques.

Poirier :

- **Psylle** : 1^{ère} génération : pontes visibles sur lambourdes, le vol d'adultes se termine.

Cerisier :

- **Développement végétatif** : début du débourrement à stade C

Toutes espèces :

- **Campagnol** : Jeunes vergers à surveiller plus particulièrement.

COMITE DE REDACTION DE CE BULLETIN :

Animatrice Filière Pomme/Poire : Myriam BERUD (Station d'Expérimentation La Pugère)

Animateur Filière Cerise : Benoît DUFAY (Domaine Expérimental La Tapy)

Suppléant : Vincent RICAUD (Chambre d'Agriculture de Vaucluse)

LES OBSERVATIONS CONTENUES DANS CE BULLETIN ONT ETE REALISEES PAR :

Chambres d'Agriculture de Vaucluse, des Hautes-Alpes et des Alpes de Haute Provence, CIRAME, GRCETA Basse Durance, CETA Cavaillon, CETA Terroir de Crau, OP SICA Edelweiss, OP Vergers de Beauregard, OP Alpes Coop Fruits, OP COPEBI, SICA Pom'Alpes, Sociétés RAISON'ALPES, CAPL, ALPESUD.



**Les abeilles butinent, protégeons les !
Respectez la réglementation « abeilles »**

EXTRAIT DE LA NOTE NATIONALE ABEILLES

- Pensez à observer vos cultures avant de traiter !
 - Il est interdit de traiter en présence des abeilles, même si le produit comporte la mention «abeilles ».
 - Périodes et conditions où la présence des abeilles est la plus propice sur vos cultures : dès que les températures sont supérieures à 13°C , la journée ensoleillée et peu ventée.
 - Périodes et conditions où les abeilles sont peu présentes dans vos cultures : si les températures sont fraîches (<13°C), par temps nuageux, pluvieux et par vent fort.
- Attention : d'autres pollinisateurs sauvages sont présents sur des plages horaires plus larges au cours de la journée et sous des températures plus fraîches (par exemple, les bourdons). Par ailleurs, les abeilles peuvent être actives du lever du jour au coucher du soleil.

Pour en savoir plus : contactez l'ADA (association de développement apicole) de votre région, le référent apiculture de la chambre régionale d'agriculture ou consultez le site internet de l'ITSAP- Institut de l'abeille www.itsap.asso.fr

POMMIER

Bulletin n° 6 / 2016
Mercredi 16 mars 2016



Secteurs Basse Durance et Alpains

◆ DEVELOPPEMENT VEGETATIF

Au 14 mars secteur Cavaillon

	<i>Secteur Basse Durance</i>
Pink Lady®	C - C3
Joya, Braeburn, Granny	C - C3
Gala	B - C
Golden	A +

Granny stades phénologiques (photos : La Pugère) :



**Stade B
(pointe verte)**



Stade C



Stade C3



Stade D



Stade D3



🍏 Secteur Basse Durance (suite)

✦ TAVELURE

Le début de maturité des périthèces est atteint depuis le 8 février en secteur Basse Durance (feuilles provenant de Velorgues secteur Isle sur la Sorgue). Des projections de spores ont été observées lors des pluies du 12 février, 25 et 27-28 février, 2 et 4-5 mars (observations Cirame).

Estimation du risque : Le stade sensible du végétal (stade C) est atteint sur certaines variétés, proche pour les autres. Surveiller l'évolution de la végétation et les prévisions météorologiques. Une fois le stade sensible atteint, les premières contaminations pourraient avoir lieu lors des précipitations suivantes.

🍏 Secteur Alpin

✦ DEVELOPPEMENT VEGETATIF

Au 14 mars

	<i>Secteur Alpin</i>	
	zone SUD (Les Mées)	Zone NORD
Pink Lady®	D - D3	
Granny	D	C
Gala	C3	B
Golden	C	A – B

A noter : Les stades phénologiques du secteur de Manosque-Les Mées sont plus avancés qu'en secteur Basse Durance.

✦ TAVELURE

La maturité des périthèces est estimée atteinte dans le secteur Sud zone Manosque les Mées (estimation sur la base des observations Cirame réalisées sur le secteur Basse Durance).

Dans la zone Nord, la maturité des périthèces est atteinte depuis le 25 février pour Ribiers et le 3 mars pour Chabestan.

Estimation du risque : Le stade sensible du végétal (stade C en pommier) est atteint en zone Sud sur toutes variétés, il est proche en secteur Nord. Surveiller l'évolution de la végétation et les prévisions météorologiques. Une fois le stade sensible atteint, les premières contaminations pourraient avoir lieu lors des précipitations suivantes.



Secteurs Basse Durance et Alpains

✦ PUCERON CENDRE

Les œufs d'hiver sont présents (forme d'hivernation du puceron cendré).

Estimation du risque : Sur pommier, la simple présence de ce puceron constitue le seuil de nuisibilité. La gestion des parcelles en préfloraison est primordiale pour la maîtrise du puceron cendré.

✦ FEU BACTERIEN

Le risque démarre au stade D3-E. A l'approche de la floraison, dès le stade sensible et en particulier en vergers atteints les années précédentes, le risque de contamination est possible selon les conditions climatiques.

Estimation du risque : La période de floraison est la plus propice à de nouvelles infestations notamment en cas de pluie.

✦ OÏDIUM

La période sensible n'est pas encore atteinte. Sur variétés sensibles, les contaminations primaires sont possibles à partir du stade E-E2.

Estimation du risque : La gestion de parcelles vis-à-vis de l'oïdium devra s'effectuer en tenant compte de la sensibilité variétale et de l'importance des dégâts observés l'année dernière. Les mesures prophylactiques sont à privilégier en supprimant les rameaux oïdiés qui constituent l'inoculum de départ.

✦ CARPOCAPSE

La mise en place des pièges à phéromones (capsules COMBO en zones confusées) est à réaliser fin mars.

✦ TORDEUSE ORIENTALE

Les pièges à phéromone sont à poser.

✦ CAMPAGNOL

Estimation du risque : Jeunes vergers à surveiller plus particulièrement.



POIRIER

Bulletin n° 6 / 2016
Mercredi 16 mars 2016



Secteurs Basse Durance et Alpins

◆ DEVELOPPEMENT VEGETATIF

Au 14 mars :

- Secteur Basse Durance : stade C Guyot et Williams, C3 Alexandrine, Elliott^{COV}Selena®
- A noter : hétérogénéité de stade sur un même arbre.
- Secteur Alpin : stade C3 Louise Bonne, C autres variétés (sauf secteurs tardifs)



Stade B



Stade C



Stade C3



Stade D

◆ TAVELURE

Un suivi biologique de la tavelure du poirier est réalisé par le Cirame à partir d'un lit de feuilles prélevées sur Sénas (13) dans une parcelle tavelée l'année dernière. Des périthèces au stade 6 (maturité quasi atteinte) ont été observés au 16 février avec projection de spores au 25 et 27-28 février.

Estimation du risque : Le stade sensible du végétal (sur poirier stade C3/D) est proche. Une fois le stade de sensibilité atteint, les premières contaminations pourraient avoir lieu lors des précipitations suivantes.

◆ FEU BACTERIEN

Le risque démarre au stade D3-E. A l'approche de la floraison, dès le stade sensible et en particulier en vergers atteints les années précédentes, le risque de contamination est possible selon les conditions climatiques.

Estimation du risque : La période de floraison est la plus propice à de nouvelles infestations notamment en cas de pluie.

◆ PSYLLE

En secteur Basse Durance, des œufs sont visibles sur lambourdes avec une présence d'adultes faible. Le vol des adultes de 1^{ère} génération se termine.

Estimation du risque : Les comptages de larves à la fin de la floraison permettront d'évaluer le niveau de pression à l'issue de la 1^{ère} génération hivernale.

◆ PUCERON MAUVE

Les œufs d'hiver sont présents (forme d'hivernation).

Estimation du risque : La gestion des parcelles en préfloraison permet la maîtrise de ce puceron.

◆ HOPLOCAMPE DU POIRIER

Les pièges à fond blanc mis en place pour le suivi des adultes en secteur Nord Bouches du Rhône n'ont pas encore capturé. La femelle pond dans les boutons floraux au stade F-F2. Les éclosions débutent 10 à 15 jours plus tard. La larve se nourrit du fruit dans lequel elle forme une cavité importante. Les fruits attaqués présentent une perforation noirâtre d'où s'écoulent des déjections foncées et chutent prématurément.



CERISIER

Bulletin n° 6 / 2016
Mercredi 16 mars 2016

Secteur Basse Durance :

◆ DEVELOPPEMENT VEGETATIF



Stade A



Stade B



Stade C



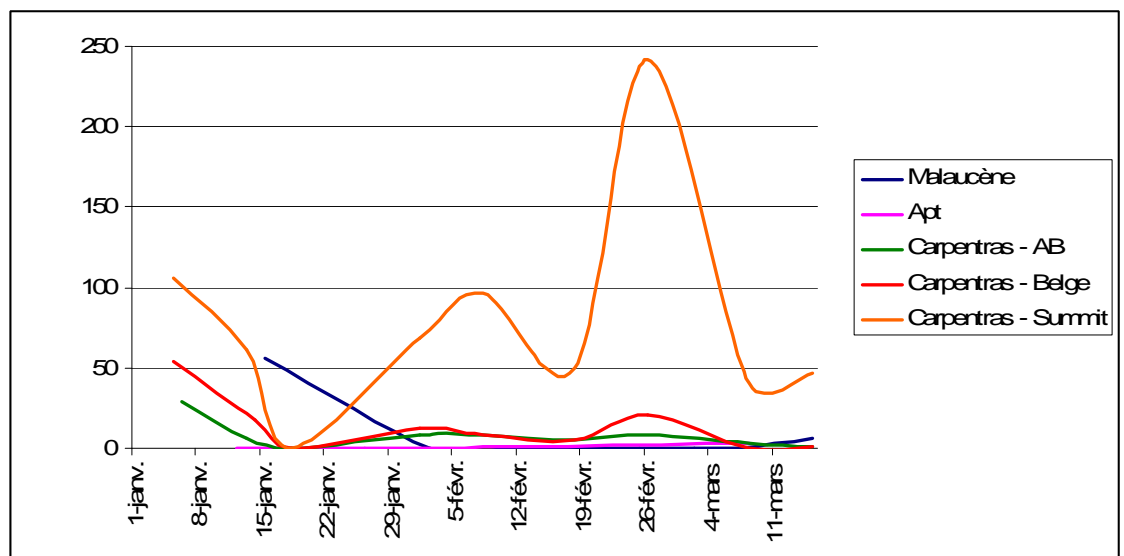
Stade D

Stades A à C, selon les variétés et les zones géographiques. Le débourrement est en avance de quelques jours par rapport à 2015.

VARIETES	Burlat	Folfer	Summit	Belge
STADE PHENO.	B à C	C	A à B	A à B

◆ DROSOPHILA SUZUKII

Les conditions hivernales douces ont été plus favorables à la survie de *Drosophila suzukii* que l'hiver 2014-15. La chute de population habituellement observée mi-décembre a été observée début janvier et certains pièges ont capturé sans discontinuer tout au long de l'hiver (cf. figure ci-dessous). En général, les niveaux de populations sont similaires voire légèrement supérieurs à ceux de 2014 et 2015 à la même époque. Les premières femelles ayant des œufs matures ont déjà été observées.

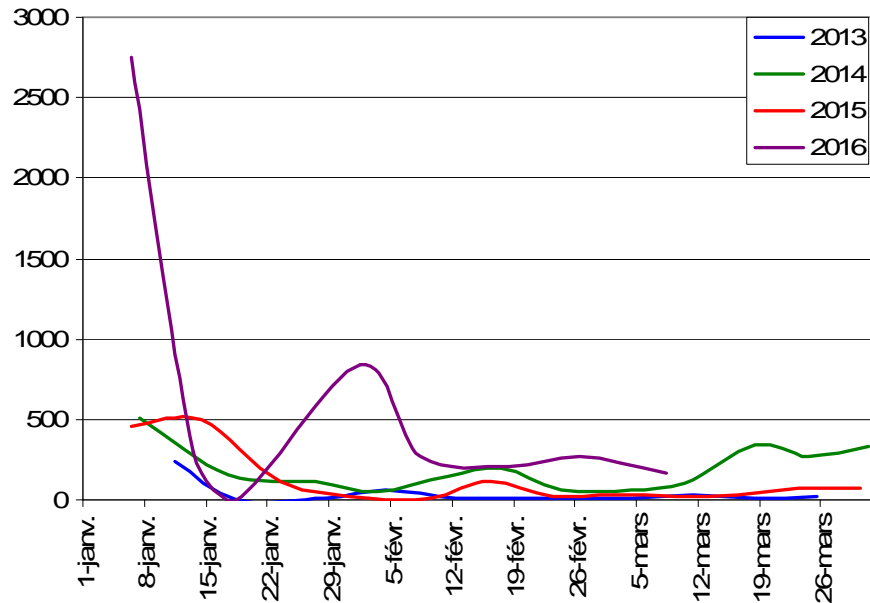


Nombre de *D. suzukii* capturées dans différentes parcelles depuis le 1^{er} janvier 2016



Secteur Basse Durance :

A Carpentras, une parcelle est suivie depuis 2013. Des pièges sont également placés dans son environnement proche (haie, sous-bois). En analysant les captures sur l'ensemble de ces pièges, on remarque que les populations sont plus importantes que celles observées à la même époque en 2014 et 2015.



Cumuls hebdomadaires des captures de *D. suzukii* dans une parcelle et son environnement proche depuis 2013

Les pièges doivent être posés dans les prochains jours pour comprendre la dynamique de l'insecte dans les parcelles.

N.B. Ce Bulletin est produit à partir d'observations ponctuelles réalisées sur un réseau de parcelles. S'il donne une tendance de la situation sanitaire, celle-ci ne peut pas être transposée telle quelle à chacune des parcelles. La Chambre régionale d'Agriculture et l'ensemble des partenaires du BSV dégagent toute responsabilité quant aux décisions prises pour la protection des cultures. La protection des cultures se décide sur la base des observations que chacun réalise sur ses parcelles et s'appuie, le cas échéant, sur les préconisations issues de bulletins techniques.

Action pilotée par le ministère chargé de l'agriculture, avec l'appui financier de l'Office national de l'eau et des milieux aquatiques, par les crédits issus de la redevance pour pollutions diffuses attribués au financement du plan Ecophyto.