

PAPAM

PACA

N° 8
8 juillet 2019



Référent filière & rédacteurs

Stéphanie TAQUIN
CRIEPPAM

stephanie.taquin@crieppam.fr

Delphine FRATY
CRIEPPAM

delphine.fraty@crieppam.fr

Directeur de publication

Claude Rossignol
Président de la chambre régionale
d'Agriculture Provence Alpes-Côte
d'Azur

Maison des agriculteurs
22 Avenue Henri Pontier
13626 Aix en Provence cedex 1
contact@paca.chambagri.fr

Supervision

DRAAF
Service régional de l'Alimentation
PACA

132 boulevard de Paris
13000 Marseille



AU SOMMAIRE DE CE NUMÉRO

Stade végétatif

Zone précoce : Pleine floraison des lavandes/ins – début de récolte

Zone tardive : Bleuissement des lavandins et floraison des lavandes

Pyrale du buis

- **Observations** : présence de papillons sur lavandin, aucun dégâts
- **Niveau de risque** : risque aucun

Arima marginata

- **Observations** : présence ponctuelle d'adulte dans certaines parcelles
- **Niveau de risque** : risque faible

Chrysomèle américaine

- **Observations** : présence ponctuelle d'adulte dans certaines parcelles
- **Niveau de risque** : risque faible

Hyalesthes obsoletus

- **Observations** : début de vol des adultes en zones précoces
- **Niveau de risque** : risque modéré



Les abeilles butinent, protégeons-les!



Vous abonner



Devenir
observateur
& contact



Tous les BSV
PACA

Reconnaissance du ravageur

Les papillons

L'adulte a une envergure moyenne de 36 mm avec un maximum de 44 mm. Les ailes sont blanches et brunes avec des irisations dorées et violacées, ce qui le différencie de toutes les espèces autochtones européennes.



Papillon de la pyrale du buis

Biologie

Plante hôte

Les chenilles, très voraces, se nourrissent de **feuilles de buis**.

Elles tissent des toiles autour des plants infestés et laissent sur le sol de nombreuses déjections vertes foncées

Les plantes à parfum et aromatiques ne sont pas connues comme étant hôtes de la chenille de la pyrale du buis. Seuls les papillons sont visibles sur ces cultures. Ils en butinent le pollen et le nectar et peuvent affaiblir les abeilles qui se retrouvent en compétition alimentaire.

Observations

De nombreux papillons de la pyrale du buis sont présents dans les parcelles de lavandins.

Analyse de risque

Il n'y a pas de risque pour la culture en cas de présence de papillons qui se nourrissent du nectar.



Gestion du risque

Aucune intervention n'est nécessaire. Cet insecte n'est pas connu comme étant un bio-agresseur des plantes à parfum, aromatiques.

Reconnaissance du ravageur

L'adulte est un insecte avec une coloration très métallique, et des rayures longitudinales vertes et rouges (4 bandes vertes et 5 bandes rouges).

Il a la taille d'un doryphore, qui est une espèce voisine.

Il est très rare de voir le stade larvaire, car celui-ci se passe en fin d'été et début d'automne, après la récolte des lavandes et lavandins.

Adulte de Chrysomèle américaine



Symptômes

Les dégâts sont rares en zone de production. Cependant, dans le Sud de la France, il peut parfois causer des dégâts lorsque sa population est forte à l'approche de la floraison (et jusqu'à la récolte) des lavandins. Dans ce cas, il grignote les feuilles, ainsi que les fleurs, et les pertes peuvent être parfois importantes (2016).

Observations

On retrouve quelques chrysomèles dans les parcelles de lavandes et lavandins sur le plateau de Valensole, le plateau d'Albion et la vallée du Rhône.

Analyse de risque

Il n'existe pas de seuil de nuisibilité pour cet insecte.



Gestion du risque

Observer les attaques des adultes, et évaluer les dégâts.

Reconnaissance du ravageur

Arima marginata est un coléoptère.

Au stade adulte, *Arima marginata* est noir bleuté brillant, bien reconnaissable à ses bandes oranges de part et d'autre de son corps. Il mesure 1 à 1,5 cm et vit environ 2 mois.



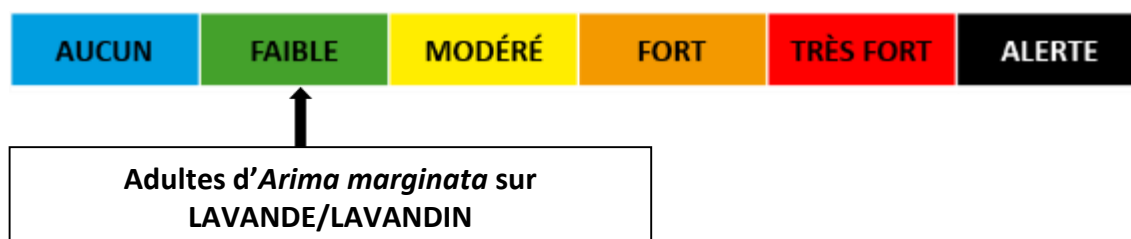
Femelle adulte d'*Arima marginata*

Observations au 2 Juillet 2019

Plusieurs foyers d'*Arima marginata* adultes ont été observés sur le plateau d'albion

Analyse de risque

Les adultes bien que peu nuisibles, peuvent couper les épis de lavandes mais surtout sont sources de contamination pour l'année d'après.



Seuil de risque

- Cultures plantées en ligne (ex : lavandes, thym, etc...) : **3 adultes / plante**
- Cultures semées à faible écartement (ex : sauge sclarée) : **3 adultes / m²**

Gestion du risque

Surveiller les parcelles atteintes l'an dernier,
Repérer la présence de nouveaux foyers en prévision d'émergence de larves au printemps prochain.
Surveiller l'apparition prochaine des larves et des dégâts occasionnés.

Reconnaissance du ravageur

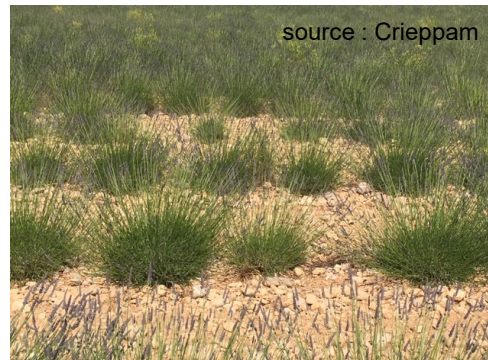
Hyalesthes obsoletus est la cicadelle qui transmet le phytoplasme du Stolbur, responsable du dépérissement à Stolbur de la lavande et du lavandin. L'adulte ressemble à une minuscule cigale de 3 à 4 mm de long. Il émerge de juin à mi-août et se disperse dans les parcelles en volant à ras de terre.

Larve de *H. obsoletus*

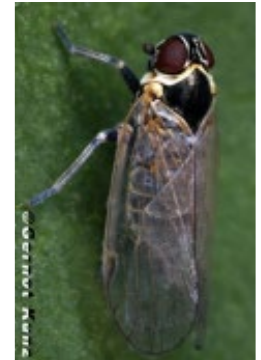


Symptômes

Les symptômes sont liés au fait que les larves et les adultes piquent les plantes pour s'alimenter et transmettent le phytoplasme du Stolbur, lorsqu'ils en sont porteurs. Les dégâts qui en résultent, consistent en un dépérissement entraînant la mort de la plante à plus ou moins brève échéance.



Symptômes sur plantes



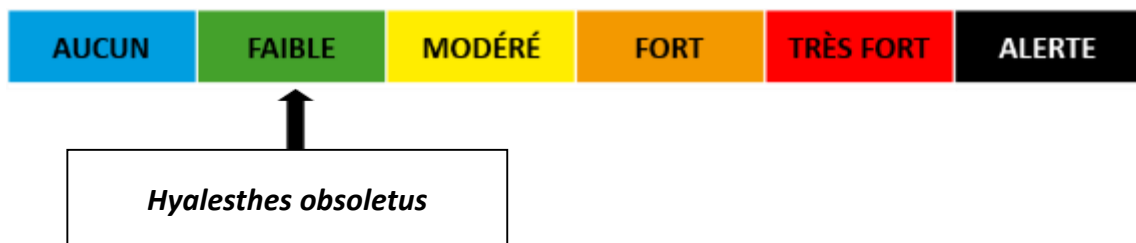
Adulte de *H. obsoletus*

Observations Semaine 26 (24 au 5 Juillet 2019)

Le réseau d'observation, mis en place par le CRIEPPAM, en partenariat avec les CA04-CA84-CA26, l'iteipmai et les agriculteurs volontaires, a mis en évidence un **début de vol dans les zones les plus précoces** sur les secteur de la vallée du Rhône et la vallée de la Durance (Station CRIEPPAM à Manosque).

Analyse de risque

Il n'existe pas de seuil de nuisibilité pour cet insecte. **Nous sommes actuellement en tout début de vol.**



Gestion du risque

Favoriser l'implantation de **couverts végétaux** les deux premières années de la culture (Protocole expliqué dans le [BSV n°5 du 18/10/2018](#)).

Utiliser des méthodes de bio contrôle telle que l'**argile** sur les plantiers.

Le BSV est un outil d'aide à la décision, les informations données correspondent à des observations réalisées sur un échantillon de parcelles régionales. Le risque annoncé correspond au risque potentiel connu des rédacteurs et ne tient pas compte des spécificités de votre exploitation.

Par conséquent, les informations renseignées dans ce bulletin doivent être complétées par vos propres observations avant toute prise de décision.

Comité de rédaction

CRIEPPAM - TAQUIN Stéphanie
CRIEPPAM - FRATY Delphine



Observation

Crieppam
Iteipmai
Chambre d'Agriculture du Vaucluse
Chambre d'Agriculture de la Drôme
Chambre d'Agriculture des Alpes de Haute Provence
Sca3P
Producteurs

Financement

Action pilotée par les Ministères chargés de l'Agriculture et de la Transition Écologique avec l'appui financier de l'Agence Française pour la Biodiversité, par les crédits issus de la redevance pour pollutions diffuses attribués au financement du plan Ecophyto.



Vous abonner



Devenir
observateur
& contact



Tous les BSV
PACA