

# Tomate d'industrie

PACA

n°1  
05 mai 2021



## Référent filière & rédacteurs

**Robert GIOVINAZZO**  
SONITO  
[rgiovinazzo@sonito.fr](mailto:rgiovinazzo@sonito.fr)

## Directeur de publication

**André BERNARD**  
Président de la chambre régionale  
d'Agriculture Provence Alpes-Côte  
d'Azur  
Maison des agriculteurs  
22 Avenue Henri Pontier  
13626 Aix en Provence cedex 1  
[contact@paca.chambagri.fr](mailto:contact@paca.chambagri.fr)

## Supervision

**DRAAF**  
Service régional de l'Alimentation  
**PACA**  
132 boulevard de Paris  
13000 Marseille



MINISTÈRE  
DE L'AGRICULTURE  
ET DE  
L'ALIMENTATION

## AU SOMMAIRE DE CE NUMÉRO

### Climatologie

- La situation climatique de ce printemps a été très difficile pour la reprise des premières plantations depuis début avril. L'épisode de gel du 8 avril a détruit une vingtaine d'hectares sur les soixante plantés. Les jeunes tomates plantées n'ont ensuite pas franchement évolué. Le stade « parapluie » est péniblement atteint ce qui laisse présager pour le moment un retard de 8 à 10 jours des cultures en place. L'épisode pluvieux de la semaine dernière a été bénéfique pour les cultures.

### Adventices

- **De fortes levées** : niveau de risque constaté malheureusement très important avec l'épisode pluvieux et ainsi beaucoup de levées, notamment de morelles et de graminées en Camargue, à Garons. La pluie va d'autant plus accentuer les germinations.

### Ravageurs

- **Taupins** : Difficile d'estimer le pourcentage de dégâts sur la Camargue et le Nord Vaucluse où les premières tomates ont été implantées. Cependant, quasiment toutes les parcelles sont concernées par des attaques et font l'objet d'observations de ces ravageurs. Quelle sera l'évolution après ces pluies ?



Vous abonner



Devenir  
observateur  
& contact



Tous les BSV  
PACA

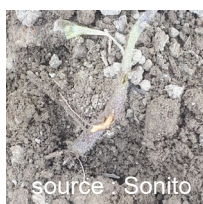
## Stades des cultures



## Bioagresseurs

### Observations du 26/03/2021 au 05/05/2021

#### Reconnaissance du « Taupin »



La larve du taupin s'insère dans la tige du plant de tomate fraîchement planté et se nourrit en creusant une galerie vers le haut ou le bas du plant. Ce dernier se retrouve fané ou mort.

#### Information Virus ToBRFV :

**Le virus ToBRFV (Tomato brown rugose fruit virus)** a été observé dans des cultures de tomates hors-sol dans le Finistère. A ce jour, aucun symptôme n'a été repéré en plein champ dans le monde hormis au Mexique en 2018. Il est transmis par les semences, les plants mais surtout par contact : l'homme et le matériel sont les principales sources de dissémination. Les insectes et animaux présents dans les cultures peuvent aussi être vecteurs. Les dégâts associés au virus sont jugés très importants en culture de tomates (jusqu'à 100%). Les symptômes sont variés mais sont le plus souvent des chloroses, filiformismes des feuilles et marbrures, décolorations, nécroses sur fruits (rugose). <https://ephytia.inra.fr/fr/C/26498/Tomate-Virus-des-fruits-bruns-et-rugueux-de-la-tomate-ToBRFV>

**Un plan de surveillance est actuellement mis en place avec les services de l'Etat.** Un protocole sanitaire à destination des producteurs a été élaboré spécifiquement pour le ToBRFV en mars 2020 et disponible auprès de vos conseillers. Une instruction technique du Ministère est parue le 10 avril 2020. <https://info.agriculture.gouv.fr/gedei/site/bo-agri/instruction-2020-237>

Il n'existe aucun moyen de lutte efficace, les plantes contaminées sont condamnées. La gestion de ce virus passe essentiellement par des **mesures prophylactiques strictes** (désinfection des outils, élimination des débris de culture) et l'utilisation de semences ou plants certifiés. Il est fortement recommandé comme notre filière le fait depuis toujours d'éviter toute introduction de plants ou matériel végétal issu d'autres pays. Prendre les mesures nécessaires pour éviter les risques sanitaires liés aux personnes qui entrent dans les parcelles (tenues de travail, autorisations d'accès, vêtements, gants et chaussures de protection...). Attention aussi au matériel et outils venant de l'extérieur de l'exploitation.

**Tout symptôme douteux doit être signalé aux autorités sanitaires (SRAL PACA) et à la SONITO et faire l'objet d'une analyse**

Le BSV est un outil d'aide à la décision, les informations données correspondent à des observations réalisées sur un échantillon de parcelles régionales. Le risque annoncé correspond au risque potentiel connu des rédacteurs et ne tient pas compte des spécificités de votre exploitation.

Par conséquent, les informations renseignées dans ce bulletin doivent être complétées par vos propres observations avant toute prise de décision.

## Comité de rédaction

**Sonito** – GIOVINAZZO Robert

## Observation

**Apto-2**  
**CAPL**  
**Perret**  
**Panier Provençal**  
**SCAD CANA**  
**Sonito**  
**Valsoleil**

## Financement

Action pilotée par les Ministères chargés de l'Agriculture et de la Transition Écologique avec l'appui financier de l'Agence Française pour la Biodiversité, par les crédits issus de la redevance pour pollutions diffuses attribués au financement du plan Ecophyto.



Vous abonner



Devenir  
observateur  
& contact



Tous les BSV  
PACA