

Les ventes de la Fête des mères 2016 sur le marché aux fleurs coupées de Hyères : Des prix en hausse.

La fête des mères, avec la Saint Valentin, est l'une des semaines majeures de vente pour le marché aux fleurs coupées de Hyères.

La fête des mères 2016 se caractérise par :

- des prix en hausse pour la grande majorité des espèces, notamment portées par les variétés roses ;
- un volume commercialisé global comparable à celui de l'an dernier grâce à des apports en Pivoine exceptionnellement conséquents ;
- une belle qualité sanitaire pour l'ensemble des espèces, résultat de conditions météorologiques propices à la production florale (large ensoleillement, temps sec et températures nocturnes qui demeurent fraîches) ;
- une demande dans l'ensemble présente également comparable à celle de l'an dernier.

Les prix en nette hausse pour cette fête des mères 2016 ont entraîné une augmentation de 20.4% du chiffre d'affaires par rapport à 2015.

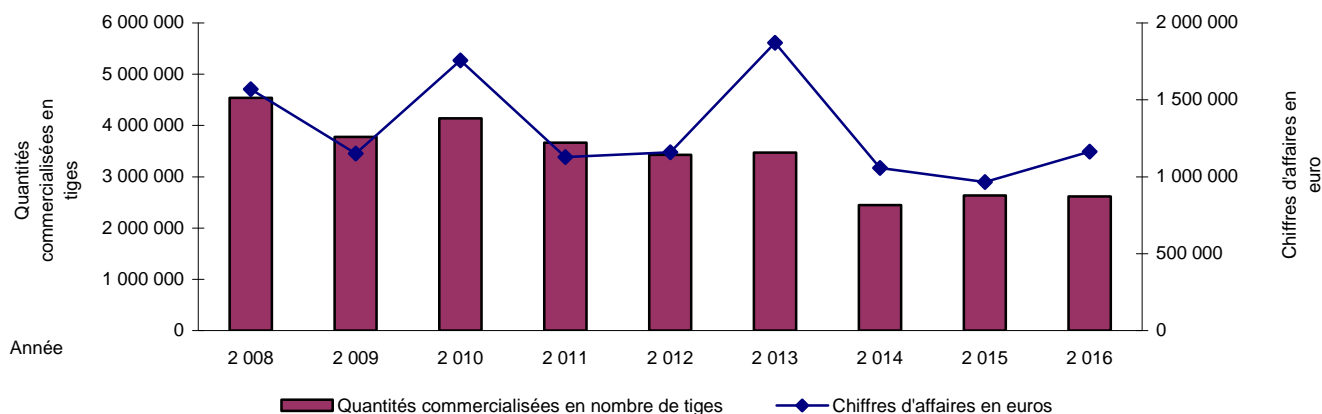
Les quantités commercialisées par la SICA MAF de Hyères pour l'événement sont comparables à celles réalisées lors de la semaine 22 de 2015 (-0.8%), et ce en raison d'une saison de production particulière en Pivoine. La douceur des températures hivernales pour les plantations méridionales et le coup de froid printanier pour les cultures davantage septentrionales ont retardé l'arrivée des lactiflora, à point nommé pour la fête des mères.

Cela a permis de compenser des apports moins larges pour plusieurs espèces notamment en Gerbera miniature, Chrysanthème alvéolé, Œillet multifleurs.

Semaine	Prix moyen pratiqués à la SICA MAF de Hyères Par 10 tiges, catégorie extra, en euro		Evolution par rapport à la précédente	
	...du 16/05/16	...du 23/05/16	semaine	Campagne
Alstroéméria	2.37	2.90	22%	4%
Campanule	4.10	2.75	-33%	-6%
Celosie ronde	6.10	4.97	-19%	5%
Chrysanthème alvéolé	3.10	3.02	-3%	35%
Gerbera standard	3.63	4.48	23%	-2%
Gerbera miniature	1.77	2.13	20%	40%
Glaïeul	5.10	6.80	33%	79%
Godetia	1.57	1.97	25%	-25%
Hélianthus	4.23	4.50	6%	6%
Hortensia la tige	1.35	0.99	-27%	9%
Lisianthus	8.67	7.95	-8%	-18%
Lys Oriental	12.83	13.10	2%	10%
Mufler	4.80	4.35	-9%	2%
Œillet multifleur	1.77	1.97	11%	60%
Œillet unifleur	3.90	5.35	37%	224%
Œillet de poète	1.67	2.13	28%	97%
Pivoine la fleur	0.69	0.60	-13%	-9%
Rose	0.58	0.56	-3%	8%
Statice	1.70	2.50	47%	127%
Strelitzia	15.10	19.88	32%	25%

Depuis plusieurs années, la tendance est au rose pour la fête des mères, guidée en cela par les créations des catalogues des services de transmission florale. Les cours des variétés roses et blanches de nombreuses espèces – Campanule, Gerbera miniature, Chrysanthème alvéolé, Alstroéméria, Lys, Rose....- se positionnent en tête de peloton des prix tout au long de la semaine.

La fête des mères sur le marché aux fleurs coupées de Hyères



Pour mémoire, les quantités commercialisées en 2015 avaient progressées de 8% par rapport à celle réalisées lors de la semaine 21 de 2014. Toutefois, les prix modérés avaient entraîné une baisse du chiffre d'affaires de 9% par rapport à 2014 qui fut une année en demi-teinte, perturbée par une climatologie exceptionnellement défavorable à la production horticole (intempéries, manque de froid, excès d'eau) altérant la qualité des produits et limitant les apports de nombreuses espèces, notamment Gerbera standard et miniature, Chrysanthème alvéolé, Alstroéméria.

La semaine de la fête des mères au fil des jours....

Orientation du cours moyen hebdomadaire (catégorie extra)	Mai			
	Sem 18	Sem 19	Sem 20	Sem 21
Alstroéméria	↗	↗	↗	↗
Amarante		↘	↗	↘
Chrysanthème Alvéolé	↗	↘	↗	=
Gerbera standard	↗	↘	↗	↗
Gerbera miniature	↗	↘	↗	↗
Glaïeul	↗	↗	=	↗
Hélianthus	↗	↘↘	↗	↗
Lisianthus			↘	↘
Lys Oriental	↗	=	↗	↗
Muflier	↗	↘	↘	↘
Pivoine	↗	↘	↘	↘
Oeillet de Poète	=	↗	=	↗
Rose	↗	↘	↗	↘

Les fleurs déferlent sur le marché de Hyères ! L'offre proposée à la vente progresse sur la grande majorité des carreaux notamment en Rose, Pivoine, Alstroéméria, Gerbera miniature, Hortensia, Campanule sans oublier les fleurs d'été Amarante, Lisianthus.

Après les Hortensia, Reine Marguerite, Celosie bombay, Véronique, les premières Agapanthe et Pied d'Alouette arrivent sur le marché.

En Pivoine, les apports se composent d'une quarantaine de variétés largement dominée par les roses Sarah Bernhardt.

En fleurs d'été, les apports croissants de Lisianthus sont emmenés par les lots de blanc double, ceux d'Amarante se présentent majoritairement en lots de couleurs variées. Les disponibilités croissantes en Hortensia se présentent en blanc, vert, rose et bleu avec une touche de rouge.

L'offre de couleurs uniques de Campanule se décline en blanc accompagné de rose, bleu et lavande. Les lots de couleurs variées occupent une bonne partie du carreau.

Les apports de Gerbera miniature, Glaïeul, Muflier sont emmenés par les variétés blanches, ainsi que l'offre de couleurs uniques d'Alstroéméria.

Les Œillet de Poète sont emmenés par les variétés rouges et blanches.

En Chrysanthème alvéolé, les apports qui s'élargissent sont majoritairement blanc avec du jaune, rose et bicolore vert.

Le Gerbera standard se présentent essentiellement en lots de couleurs variées.

Lundi, la fréquentation de la salle des cadrans s'intensifie nettement pour une vente de début de semaine. La demande intéressée assure l'écoulement de la marchandise lors de transactions fluides et régulièrement multiples. Les invendus sont peu nombreux. La grande majorité des cours s'oriente à la hausse, de nombreuses variétés roses et blanches monopolisent les cours les plus hauts. Il en résulte une séance de vente active s'opérant dans une atmosphère parfois tendue, prompte à s'animer.

Mardi, certes moins intense que la veille, la fréquentation de la salle des cadrans demeure soutenue.

La demande présente se montre parfois sélective, générant des transactions à l'occasion répétitives. Quelques invendus s'observent sur certains carreaux. La grande majorité des cours accuse un léger repli, de nombreuses variétés roses et blanches monopolisent toujours les cours les plus hauts. Il en résulte une séance de vente assez active se déroulant dans une atmosphère calme.

Après avoir déferlé sur le marché en début de semaine, l'offre proposée à la vente mercredi fléchit naturellement sur la majorité des carreaux mais demeure large et diversifiée notamment en Rose. La fréquentation de la salle des cadrans demeure intense.

La demande présente mais également sélective assure dans l'ensemble un bon écoulement de la marchandise lors de transactions bien suivies, parfois répétitives. Après une pause lors du marché précédent, la majorité des cours repart à la hausse.

Il en résulte une séance de vente assez active s'opérant dans une atmosphère tendue.

Vendredi, à l'image des apports, après avoir été soutenue toute la semaine, la fréquentation de la salle des cadrans s'avère moins intense.

Présente mais attentive et sélective, la demande assure un écoulement correct de la marchandise lors de transactions suivies mais sans empressement particulier. Quelques invendus se notent sur certains carreaux. La majorité des cours termine la semaine en léger repli.

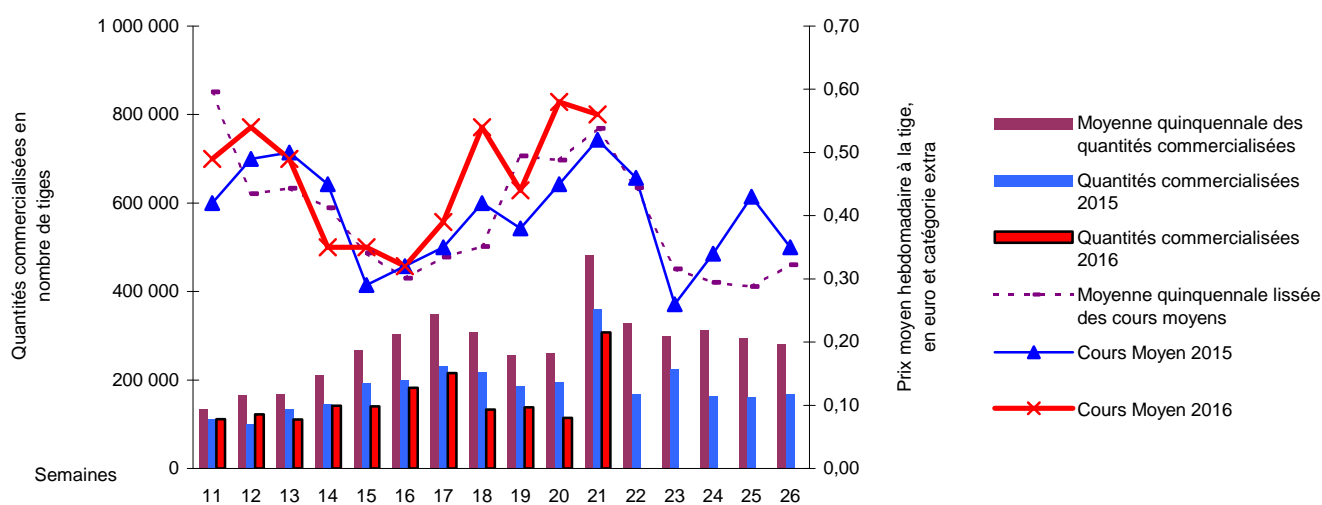
Au lendemain de la fête des mères, l'heure est au réapprovisionnement. Cependant, le mois de juin s'avère délicat en raison de la hausse prévisible des températures et de l'absence d'événement calendaire, la demande pour la fête des pères devenant de plus en plus confidentielle. La demande est moyennement soutenue la semaine du 1^{er} juin et ce malgré une fête des mères 2016 qui semblerait comme l'an dernier plutôt positive selon les premiers échos.

L'incontournable Rose.



Comme en 2015, la fête des mères 2016 se caractérise par une pénurie de volumes en tons roses purs. En effet, à ce jour, une véritable variété rose fait défaut sur le marché de Hyères en raison de son absence chez les obtenteurs eux-même.

La Rose et la fête des mères sur le marché aux fleurs coupées de Hyères



307 000 tiges de roses de qualité sont commercialisées la semaine du 23 mai 2016 (semaine n°21) sur le marché de Hyères, soit une progression de 169% par rapport à celles de la semaine précédente, mais une quantité inférieure de 15% à celles réalisées la semaine 22 de 2015.

Une bonne cinquantaine de variétés composent ces quantités commercialisées. Les variétés rouges représentent 40% des quantités commercialisées, les roses et les blanches 14% chacune, les lots de couleurs variées 21%.

Semaine		du 16/05/16	du 23/05/16	du 25/05/15
Testarossa	Rouge	7.87	6.63	6.78
Avalanche	Blanche	6.30	5.97	6.78
Miss Paris	Rouge	7.00	5.22	5.55
Bugatti	Rose soutenu	7.53	8.72	8.13
Samourai	Rouge	6.75	6.38	4.60
Milva	Orangée	6.83	7.90	7.65
Sputnik	Orange	7.23	9.00	5.97
Candy Avalanche	Rose soutenu	***	***	6.88
Dukat	Jaune	6.13	7.25	3.98
White Naomi	Blanche	7.63	8.20	8.80
Sorbet Avalanche		***	***	7.82
Polarstar	Blanche	***	5.52	5.33

Par 10 tiges, catégorie extra, en 60 cm et en euro.

Variétés les plus commercialisées par la SICA MAF de Hyères pour la campagne 2014/2015. Ces 12 variétés représentent 60% des quantités de Rose commercialisées par la SICA du MAF de Hyères du 01/09/14 au 31/08/15.

Semaine n°21, le cours moyen de la Rose, toutes tailles et tous coloris confondus s'effrite légèrement, s'établissant à 0.56€ la tige en catégorie extra contre 0.58€ la semaine précédente. Il est supérieur au cours de la moyenne quinquennale (0.54€) et au cours moyen atteint la semaine du 25 mai 2015 (0.52€).

Hormis la Jumilia, blanche ourlée de rose, qui truste quasiment toujours les cours les plus hauts (1.39€ la tige toutes catégorie la semaine n°21), les cours les plus élevés pour cette fête des mères 2016 à Hyères sont monopolisés par les variétés roses.

Top 5 des variétés de Rose les plus vendues semaine 21		Quantité vendue en tiges		Prix moyen en € à la tige (toutes catégories et toutes tailles confondues)	
		2015	2016	2015	2016
Couleurs variées		53 315	64 185	0.35	0.35
Miss Paris	Rouge	63 760	64 160	0.37	0.40
Testarossa	Rouge	58 080	39 120	0.70	0.77
Avalanche	Blanche	23 860	23 100	0.70	0.67
Bugatti	Rose foncé	16 140	11 560	0.86	0.94
Belle rose	Rose	4 000	7 420	0.60	0.69

Longueur de tige en cm	Quantité achetée	Prix moyen en € à la tige (toutes catégories confondues)
30	4 200	0.18
40	58 140	0.30
50	80 455	0.47
60	70 775	0.63
70	48 435	0.79
80	28 750	0.93
90	3 280	0.81

Les Roses de petites tailles toujours présentes. En 2011, 67% des Rose achetées sont de petites tailles, d'une longueur de tige inférieure ou égale à 60 cm.

En 2012, 70%, en 2013 68 %, en 2014 67% et en 2015 cette part atteint 75%.

En 2016, cette part est stable représentant 74% des quantités commercialisées de Rose.

La Rose spray sur le marché de Hyères.

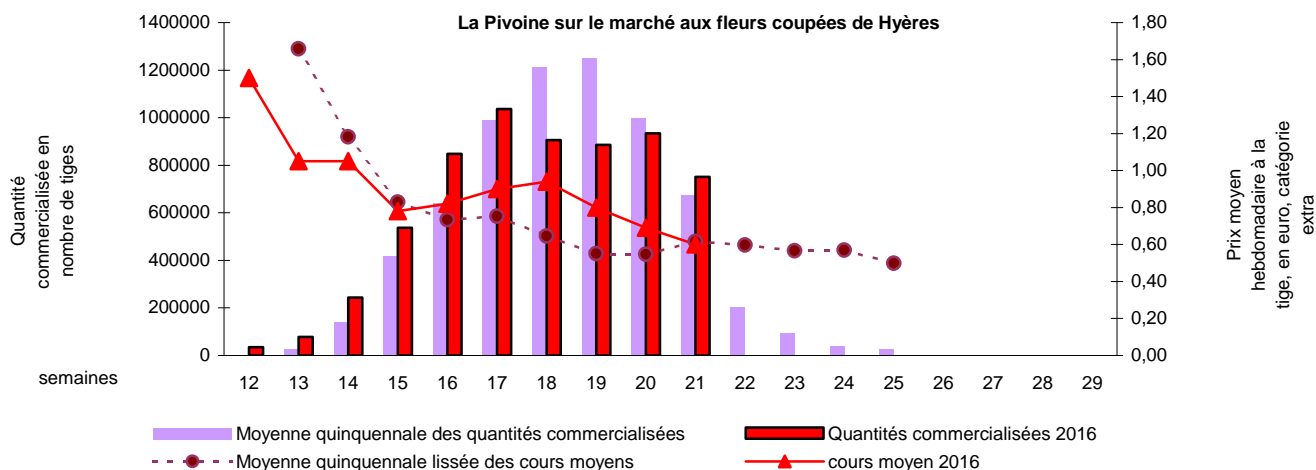
La semaine n°21, 19 300 tiges de rose spray se sont échangées sur le marché de Hyères soit un repli de 20% par rapport à la fête des mères 2015. Le prix moyen atteint 0,70€ la tige en catégorie extra, soit une hausse de 4.5% par rapport à la campagne précédente.

De part son mode de production, la Rose spray est malheureusement régulièrement absente pour les fêtes des mères. En effet, une première coupe est réalisée en avril ne permettant un retour sur le marché qu'en juin.

La Pivoine : une saison 2016 atypique.



Alors que les apports sont soutenus en début et fin de campagne, le pic de production est quant à lui mesuré mais conjugué à une demande intéressée, les cours ont atteints des niveaux historiquement hauts.



Les quantités commercialisées de Pivoine fléchissent de 19% par rapport à celles réalisées la semaine précédente, mais elles supplantent de 73% celles réalisées la semaine du 25 mai 2015 et sont supérieures de 11% par rapport à celles de la moyenne quinquennale 2011-2015.

La variété Sarah Bernhardt représente la moitié des quantités commercialisées, suivie par la Duchesse de Nemours 15% et la Jules Elie 8%. Ces trois variétés dominent le carreau composé d'une quarantaine de variétés roses, blanches, rouges, oranges et jaunes.

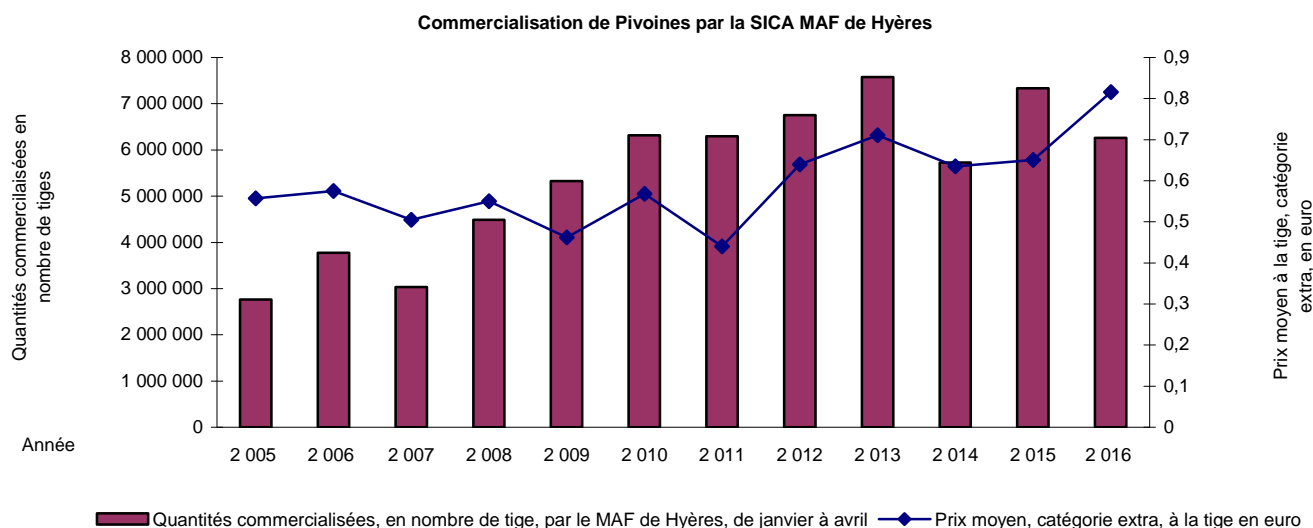
Le cours moyen de la Pivoine s'établit, toutes variétés et toutes longueurs confondues, à 0.60€ la fleur en catégorie extra contre 0.69€ la semaine passée et est légèrement inférieur à la moyenne quinquennale (0.62€). Ainsi, il fléchit pour la 3^{ème} semaine consécutive après 3 semaines de hausse à partir de la mi-avril, ce qui est inhabituel à cette période de la campagne. Les prix les plus hauts sont atteints par la red Sarah Bernhardt à 0.80€ en moyenne la fleur, toutes longueurs confondues. La Pillox talk enregistre les cours les plus élevés à 1.37€ la fleur toutes longueurs confondues.

La semaine de la Pivoine (à la fleur)		du 16/05/16	du 23/05/16	du 25/05/15
Sarah Bernhardt	Rose clair argenté	0.70	0.60	0.72
Pécher	Rose clair	0.80	0.80	***
Duchesse de Nemours	Blanche cœur vert	0.75	0.63	0.72
Jules Elie	Rose moyen argenté	0.70	0.67	0.65
Coral Charm variété précoce	Saumonnée	***	***	***
Odile	Blanche marquée de rouge	0.87	0.67	0.88
Festiva Maxima	Blanche pur tachée de rouge au centre	0.63	0.53	0.57
Pink Hawaii	Rose soutenu	***	***	***
Rose de Saint Anne		***	***	***

A la fleur, catégorie extra, en 60 cm et en euro. Variétés les plus commercialisées pour la campagne 2015 (par ordre décroissant). Ces 9 variétés représentent 68% des quantités de Pivoine commercialisées par la SICA du MAF de Hyères en 2015.

Cette campagne 2016 de Pivoine à Hyères se caractérise par une diminution de la taille des fleurs proposées à la vente, conséquence de l'hiver particulièrement doux. Les Pivoines mesurent de 30 à 80 cm. Semaine n°21, 37% des quantités commercialisées mesurent 50 cm, 36% mesurent 60 cm, 16% mesurent 40 cm et 8% 70cm.

Longueur en cm	2015	2016
quantités commercialisées la semaine n°21 à Hyères		
60-70 cm	61%	44%
40-50 cm	36%	53%



Au 27 mai 2016, 6 262 000 Pivoines ont été commercialisées soit un repli de 12% par rapport à la campagne 2015 arrêtée à la même date. Elles s'échangent sur le marché à un cours moyen, en catégorie extra, de 0.82€ soit une hausse de 26% par rapport à la saison passée.

Les tons roses se détachent en Gerberas standards et miniatures.



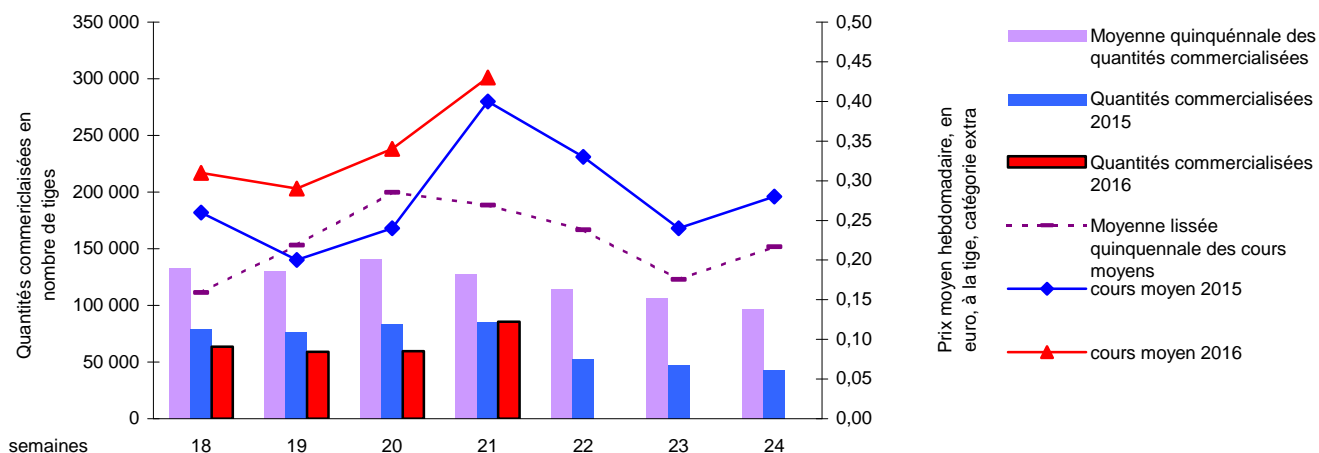
Comme l'an dernier, les cours du Gerbera standard progressent pour la fête des mères, rejoignant ceux atteints en 2015 (à quantités commercialisées égales) et supplantant largement les cours de la moyenne quinquennale (un tiers de tiges commercialisées en moins en 2016 par rapport à la moyenne quinquennale). Ces cours particulièrement soutenus s'observent depuis le début du mois de mai.

La demande se porte principalement sur les variétés roses qui enregistrent les cours les plus hauts, à plus de 0.54€ la tige en moyenne. La fourchette de prix s'établit, en catégorie extra, de 0.24€ la tige à 0.59€ la tige.

Semaine	du 16/05/16	du 23/05/16	du 25/05/15
(les 10 tiges)	3.63	4.48	4.55

Couleurs	Quantités commercialisées	Prix moyen à la tige (toutes catégories confondues)
Rose	1%	0.55€
Blanc	1%	0.40€
variés	93%	0.43€
rouge	2%	0.39€

La fête des mères du Gerbera standard sur le marché aux fleurs coupées de Hyères



En Gerbera miniature, les quantités commercialisées sont en recul de 32% en raison d'une diminution des surfaces en production. Cette baisse des apports entraînent les cours en nette hausse.

La demande plébiscite également les variétés roses qui enregistrent les cours les plus hauts, à 0.41€ la tige toutes catégories confondues.

La fourchette de prix s'établit de 0.10€ la tige en catégorie extra à 0.41€.

Semaine ... (les 10 tiges)	du 16/05/16	du 23/05/16	du 25/05/15
	1.77	2.13	1.52

Couleurs	Quantités commercialisées	Prix moyen à la tige (toutes catégories confondues)
Rose	23%	0.30€
Blanc	14%	0.13€
variés	25%	0.22€
rouge	14%	0.26€

L'Hortensia et la fête des mères

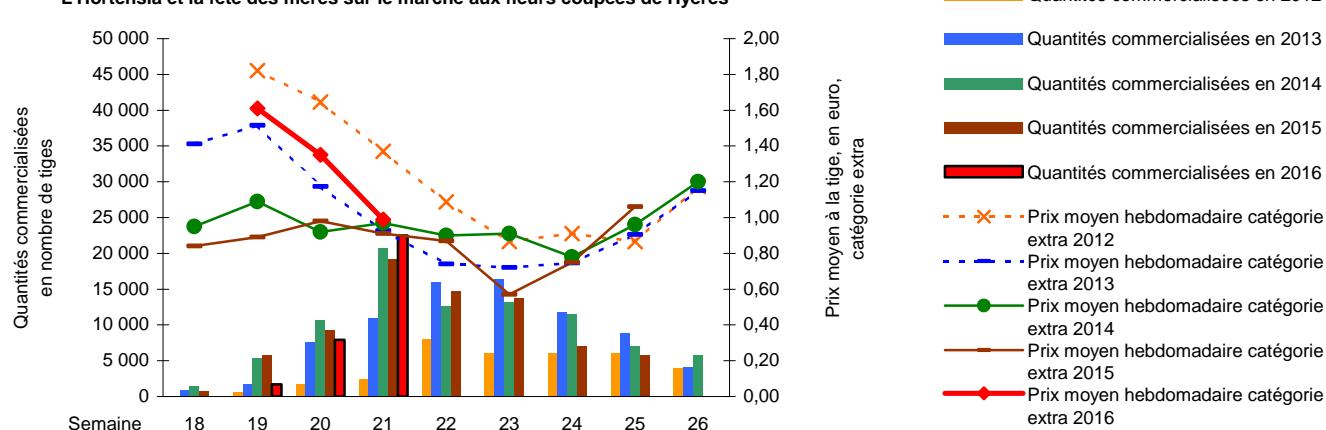


Pour la troisième année consécutive, l'Hortensia est au rendez-vous de la fête des mères après un début de campagne légèrement tardif cette année..

Coté vente, les quantités commercialisées dépassent celles atteintes en 2015 (+17% de tiges commercialisées).

Coté cours, seul 2012 fait mieux mais soutenu à l'époque par des apports très modestes.

L'Hortensia et la fête des mères sur le marché aux fleurs coupées de Hyères



En bref, les autres fleurs sur le marché de Hyères.



Le cours moyen de l'Alstroéméria poursuit sur sa tendance positive enregistrant sa 4^{ème} semaine de hausse consécutive. Les variétés roses monopolisent les cours les plus hauts. Toutefois, au lendemain de la fête des mères, un mouvement traditionnellement baissier devrait s'observer.

Les apports de Godetia retrouvent à peu près des niveaux comparables à ceux des années passées à la même époque, mais restent inférieures de 13% par rapport à ceux de la semaine du 25/05/2015. Par rapport à la semaine précédente, les quantités commercialisées s'affaissent de 46%.

Les apports modérés de Glaïeul soutiennent les cours en nette hausse. En effet, en raison de plantations limitées pour une période estivale le traditionnel pic de production du Glaïeul a fait défaut à la fête des mères 2016, entraînant ainsi les cours en forte hausse.

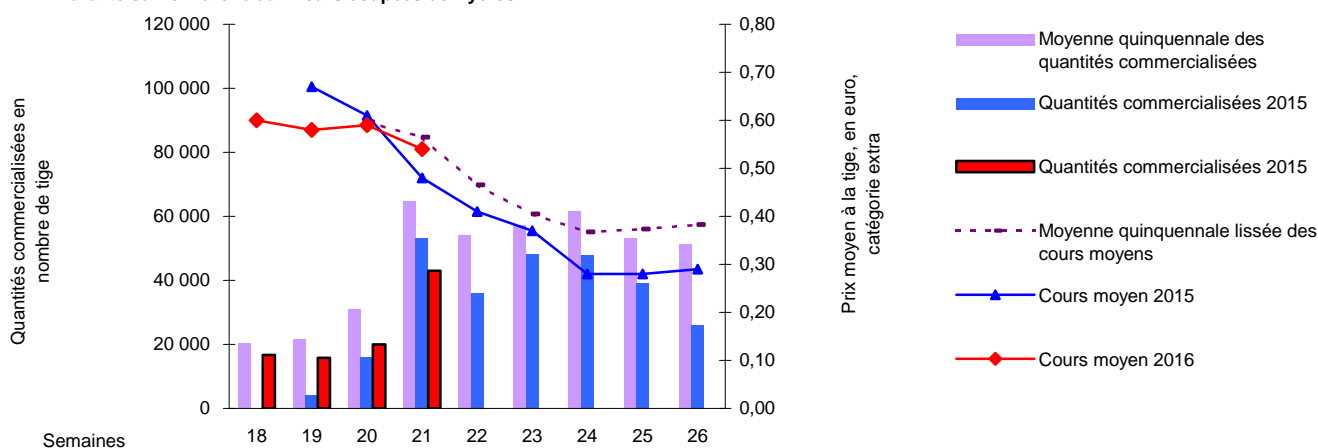
Un bon début de saison pour le Lisianthus dont les apports de qualité (conditions climatiques de début de saison favorables avec nuits fraîches et larges ensoleillement) sont supérieurs à ceux de l'an dernier et trouvent aisément preneur à des cours quelque peu en baisse par rapport à la saison dernière où les apports avaient été plus modérés en début de campagne.

Après s'être fait particulièrement discrets la semaine précédente, les apports d'Hélianthus sont en adéquation avec la demande et s'échangent à des cours qui demeurent soutenus, supérieurs à ceux atteints lors des campagnes précédentes.

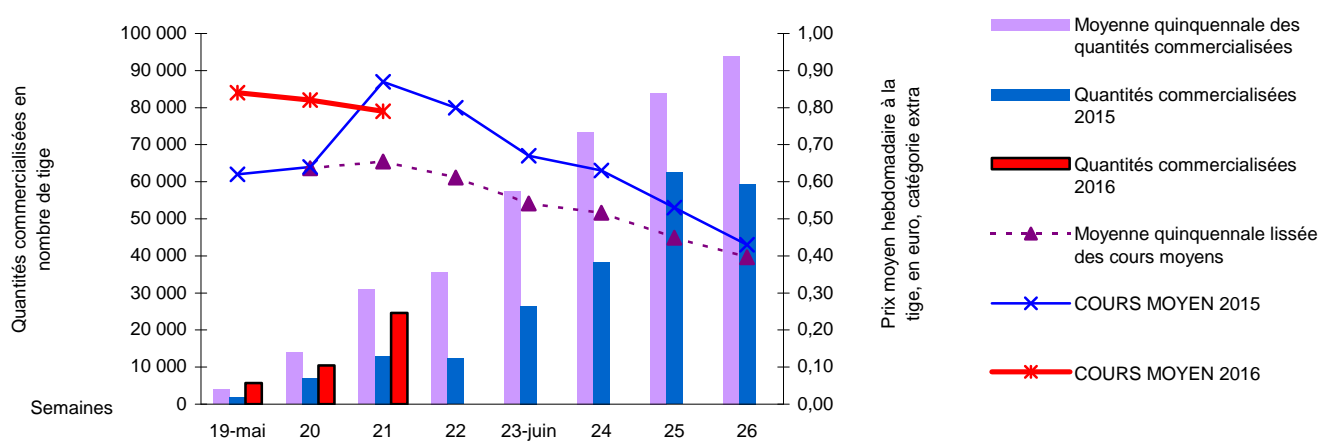
En Amarante, les apports moins larges que pour la fête des mères 2015 (-19% de tiges commercialisées) permettent au cours moyen de dépasser celui atteint en 2015. Cependant, il reste en-deçà du cours de la moyenne quinquennale.

Le Muflier est au rendez-vous pour la fête des mères 2016 !

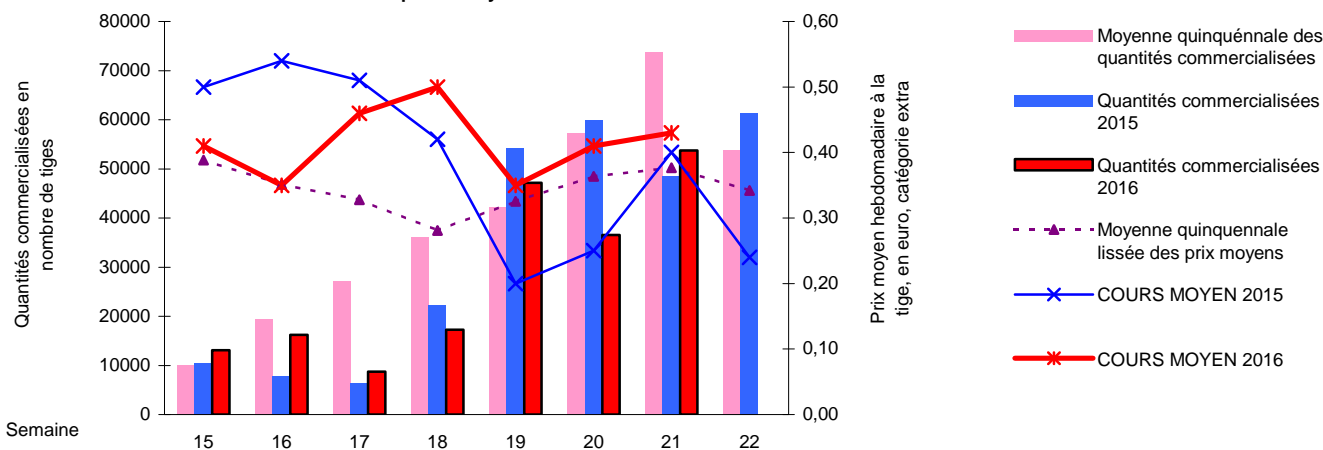
L'Amarante sur le marché aux fleurs coupées de Hyères



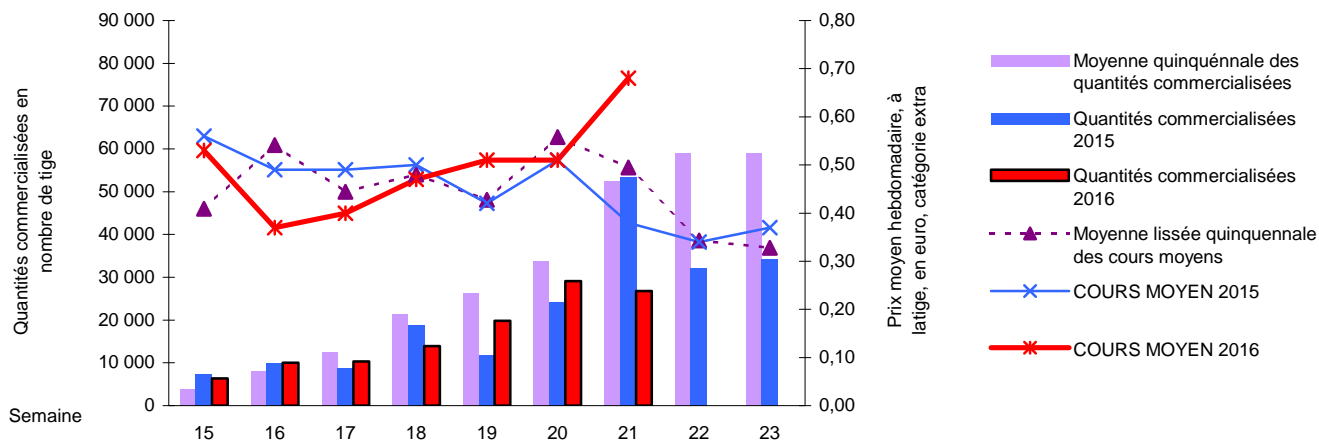
Le Lisianthus sur le marché aux fleurs coupées de Hyères



L'Hélianthus sur le marché aux fleurs coupées de Hyères



Début de saison du Glâieul sur le marché aux fleurs coupées de Hyères



Ailleurs en France

Sur le marché de Nice

La Fête des Mères a dynamisé les ventes des productions florales locales, mais également, celles des produits d'importation en provenance de la communauté européenne et des Pays Tiers. Les cours des productions locales se sont raffermis en fin de semaine à l'approche du week-end festif. A la différence des autres jours de marché, les produits se sont écoulés facilement sans resserrer notables.

ROSES : toutes variétés (par 10 tiges en euro).

Toutes variétés	Sem 20/16	Sem 21/16	Sem 21/15
40 cm	3.25	5.00	-
50 cm	4.50	6.50	-
60 cm	6.00	8.50	6.00
70 cm	7.50	10.00	-

AUTRES FLEURS : en euros par 10 tiges

	Sem 20/16	Sem 21/16	Sem 21/15
Alstroemèria	4.50	4.50	4.00
Delphinium	10.00	10.00	10.00
Gerbera	4.50	4.50	4.50
Germini	2.75	2.75	2.50
Lilium asiatique	7.50	7.50	7.00
Muflier	5.00	5.00	5.00
Œillet unifleur	2.50	2.50	2.25
Pivoine La fleur	1.80	-	-
Strelitzia	7.50	7.50	8.00

Nota Bene Les cotations établies sur le marché au gré à gré des producteurs de NICE et celles relevées sur le marché aux cadrans d'HYERES ne peuvent être comparées en l'état en raison de la différence des modes de commercialisation pratiqués, du type de clientèle (majoritaire) fréquentant ces marchés et des volumes de production mises à la vente quotidiennement.

Sur le marché de Rungis

Avec la fête des mères le dimanche 29 mai, la fréquentation du marché est soutenue, surtout jeudi et vendredi. La clientèle recherche notamment les couleurs pastels. Les cours sont élevés, l'offre mise en vente est conséquente, variée et de belle qualité. Sur le carreau des producteurs, l'offre est de belle qualité (roses, pivoines, fleurettes) et les producteurs nombreux cette semaine.

FLEURETTES : Sur le marché de consommation, les apports sont larges et la clientèle se contente de petites quantités le mardi. Jeudi, la clientèle s'approvisionne largement. Les cours sont fermes. Aster/freesia, les cours sont en hausse, en raison d'une offre mesurée.

Sur le carreau des producteurs, l'offre proposée à la vente est de belle qualité, les cours sont en hausse et les invendus restreints. Pois de senteur, l'offre large ne permet pas le maintien des prix. Des invendus sont visibles en fin de marché.

GERBERA/GERMINI (en provenance des Pays-Bas et du Midi) : jeudi la demande présente s'intéresse tout particulièrement aux coloris pastels et se détourne des autres coloris (les invendus sont assez importants). Sur l'ensemble de la semaine, les cours restent stables.

PIVOINE : Sur le marché de consommation, (des Pays-Bas et du sud de la France). Les apports progressent et sont de qualité E extra. Mardi, la marchandise peine à s'écouler ce qui entraîne des invendus. Jeudi et vendredi, l'offre est abondante et de très belle qualité. En raison d'une offre excédentaire, les cours sont en baisse.

Sur le carreau des producteurs, les producteurs sont venus nombreux présenter leurs plus belles marchandises. En début de semaine, les ventes sont restreintes. Les cours fléchissent. En fin de semaine, l'offre est vite absorbée par une demande assidue. Les cours restent fermes.

ROSES: sur le marché de consommation, on observe quelques invendus en début de semaine. La fréquentation du marché est limitée et les cours sont élevés : ils suivent les tendances des marchés de production. Jeudi et vendredi, les volumes augmentent, et les prix demeurent soutenus. La clientèle préfère les couleurs pastels et leurs cours sont élevés (pacha-avalanche entre 8 et 10€ les 10 tiges en 50cm, et de 14 à 15€ les 10 tiges en 80 cm). Les autres coloris bénéficient de cette hausse. Pour les roses en provenance d'Equateur, la marchandise mise en vente est vite absorbée. Les cours sont fermes.

Sur le carreau des producteurs, malgré des ventes restreintes le mardi, les cours sont fermes à l'approche de la fête des mères. En fin de semaine, la marchandise de très belle qualité, quelle que soit la variété, est vite absorbée par une demande très intéressée. Les cours sont en hausse.

<http://driaaf.ile-de-france.agriculture.gouv.fr/Reseau-des-nouvelles-des-marches>

Pour en savoir plus

- « La note de conjoncture hebdomadaire fleurs coupées région sud-est – semaine 21 2016 du 23 au 27 mai 2016 <http://draaf.paca.agriculture.gouv.fr/Conjoncture,307> DRAAF PACA

- Note de conjoncture hebdomadaire, Principaux cours et situation des marchés de Gros à Rungis <http://driaaf.ile-de-france.agriculture.gouv.fr/Reseau-des-nouvelles-des-marches> . Direction Régionale et Interdépartementale de l'Alimentation, de l'Agriculture et de la Forêt d'Ile-de-France

- PLUS D'UN MENAGE SUR DIX ACHETE DES VEGETAUX D'ORNEMENT A L'OCCASION DE LA FETE DES MERES ET DES PERES
On estime à 87 millions d'euros les sommes dépensées par les ménages français en végétaux d'ornement en 2015 à l'occasion de la fête des Mères ou des Pères. 11,0 % des foyers ont acheté au moins un végétal d'ornement à l'occasion de la fête des Mères ou des Pères, soit 3,1 millions de foyers. Ils ont en moyenne effectué 1,5 achat pour une dépense totale dans l'année de 24,0 €.

Le fleuriste reste de loin le lieu d'achat préféré des Français pour la fête des Mères ou des Pères avec 49 % des sommes dépensées dans ce circuit. La grande distribution représente 13 % des dépenses et la jardinerie spécialisée 11 %.

Ces achats cadeaux ne sont pas uniquement des végétaux d'intérieur ; cette catégorie représente 81 % des dépenses, 15 % des dépenses correspondent à des achats de végétaux d'extérieur (hors cimetière) et 4 % sont à destination du cimetière. Les bottes de fleurs représentent la catégorie la plus achetée avec 35 % des sommes dépensées. Viennent ensuite les plantes fleuries (avec 28 % des sommes dépensées), les plantes à massif (14 %) et les fleurs coupées achetées à la pièce (10 % des sommes dépensées). Source : Panel consommateurs TNS Sofres pour VAL'HOR et FranceAgriMer, données 2015

<http://www.franceagrimer.fr/filiere-horticulture>



Direction Régionale de l'Alimentation, de l'Agriculture et de la Forêt
Service Régional de l'Information Statistique
et Économique - (SRISE)
132, boulevard de Paris - 13003 MARSEILLE
Tél. : 04 13 59 36 00
<http://draaf.paca.agriculture.gouv.fr/> et <http://rnm.franceagrimer.fr>
mobile: <http://m.rnm.franceagrimer.fr>
Courriel : srise.draaf-paca@agriculture.gouv.fr

Directeur régional : François Goussé
Directrice de la publication : Nadine Jourdan
Rédacteurs : Charles Barbero, Stéphanie Maillard
Composition : Stéphanie Maillard