

## Les ventes de la Saint-Valentin 2017 sur le marché aux fleurs coupées de Hyères : Une offre moins large, une demande intéressée, des cours en hausse.

La Saint-Valentin est sans doute le plus grand jour du calendrier du commerce mondial de fleurs coupées. A chaque maillon de la filière, à l'échelle internationale, l'offre s'organise pour qu'en quelques jours seulement, des dizaines de millions de fleurs (notamment des roses) passent de la serre à la vente.

La Saint-Valentin fait partie des semaines cruciales en terme de chiffre d'affaires, pour le marché aux fleurs coupées de Hyères. Marché aux cadrans donc spéculatif, il voit se confronter en cette période hivernale une offre assez faible et une forte demande principalement sur un produit, la rose, et une couleur, le rouge. En conséquence, les prix des productions concernées s'envolent.

Cette Saint-Valentin 2017 se caractérise sur le marché aux fleurs coupées de Hyères par :

- Des volumes commercialisés légèrement moins larges que ceux de l'année dernière (11% de tiges commercialisées en moins par rapport à la Saint Valentin 2016) mais de très belle qualité,
- Une demande intéressée entraînant les cours à la hausse pour la très grande majorité des espèces,
- Une progression du chiffre d'affaires de 20% par rapport à celui réalisé en 2016.

La Saint Valentin est l'une des plus grosses semaines, en termes de chiffre d'affaires, pour le marché aux fleurs coupées de Hyères.

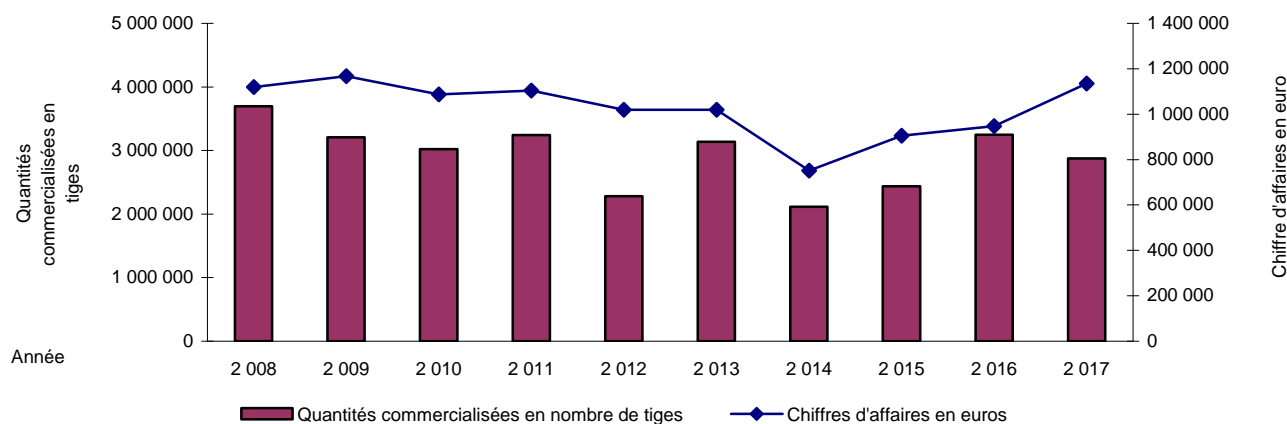
Le chiffre d'affaires de la Saint Valentin 2017 progresse de 20 % par rapport à celui de la semaine du 08/02/2016, enregistrant ainsi sa troisième année de hausse consécutive (+5 % en 2016 et +20% en 2015).

En effet, les cours ont été particulièrement soutenus depuis janvier en raison d'une forte demande notamment transalpine et l'offre a été moins abondante pour certaines espèces (Gerbera miniature, Renoncule de France, Rose...), en repli de 11 % par rapport à la semaine identique de 2016.

Quantités commercialisées (en nombre de tige) par la SICA du MAF de Hyères, toutes catégories confondues			Evolution par rapport à la précédente	
Semaine ...	...du 30/01/17	...du 06/02/17	semaine	Campagne
Alstroéméria	56 420	<b>80 060</b>	42%	22%
Anémone de Galilée	578 550	<b>720 560</b>	25%	1%
Chou d'Ornement	11 470	<b>13 350</b>	16%	-28%
Chrysanthème Alvéolé	31 410	<b>42 760</b>	36%	2%
Gerbera Standard	40 550	<b>57 415</b>	42%	-2%
Gerbera Miniature	159 330	<b>201 270</b>	26%	-15%
Giroflée double	18 740	<b>24 700</b>	32%	12%
Mimosa <sup>(1)</sup>	46 476	<b>52 638</b>	13%	40%
Mini œillet	15 650	<b>36 470</b>	133%	-18%
Mufler	57 320	<b>70 290</b>	23%	-9%
Œillet de Poète	50 260	<b>93 990</b>	87%	-16%
Renoncule de France	261 460	<b>346 500</b>	33%	-20%
Renoncule Pon-Pon	34 860	<b>49 280</b>	41%	23%
Renoncule Success	67 975	<b>100 525</b>	48%	-3%
Rose	80 286	<b>182 270</b>	127%	-22%
Strelitzia	13 830	<b>26 370</b>	91%	-11%
Tulipe tirée	160 250	<b>215 010</b>	34%	-7%

Les quantités commercialisées par la SICA MAF de Hyères progressent de 38% par rapport à celles réalisées la semaine précédente mais sont inférieures de 11% par rapport à celles de la semaine du 08/02/2016.

### La Saint Valentin sur le marché aux fleurs coupées de Hyères



Rappel des années précédentes : La Saint valentin 2016 s'était caractérisée par de bons chiffres mais une demande présente sans plus, la fête tombant un dimanche. Elle faisait suite à un retour à la normale en 2015 après une année 2014 en demi-teinte, perturbée par une climatologie exceptionnellement défavorable à la production horticole (intempéries, manque de froid, excès d'eau) qui avait altéré la qualité des produits et limité les apports de nombreuses espèces, notamment gerbera standard et miniature, chrysanthème alvéolé, alstroéméria.

### La semaine de la Saint Valentin au fil des jours....

Orientation du cours moyen hebdomadaire (catégorie extra)	Janvier		Février	
	Sem 03	Sem 04	Sem 05	Sem 06
Alstroéméria	↘	=	↗	↗
Anémone de Galilée 45cm	↗	↘	↘	↗
Chrysanthème Alvéolé	=	↘	↗	↗
Gerbera standard	↗	↗	↘	↗
Gerbera miniature	=	↘	↗	↗
Giroflée double	↗	↗	↘	↗
Lys Oriental	↗	↗	↗	↗
Muflier	↗	↘	↘	↗
Renoncule de France 45cm	↗	↗	↘	↗
Rose	↗	↗	↗	↗
Tulipe tirée	↗	↘	↘	↘

L'offre proposée à la vente progresse pour la grande majorité des espèces, notamment en Rose (renforcée par des arrivages non locaux en cette période hivernale), Anémone, Renoncule, Tulipe tirée, Gerbera miniature et Mimosa.

#### Du rouge ! Du blanc ! Du rose ! Et un arc en ciel de couleurs !

Blanc et bleu règnent toujours sur les apports de couleurs uniques d'Anémone de Galilée qui représentent 60% d'un carreau qui s'accroît.

En Renoncule de France, les apports en couleurs uniques emmenés par les lots camaïeu de roses, blancs et rouges, s'approprient 83% du carreau. En Clone, la Success rose poudré Hanoï et la Pon-pon jaune orange Merlino dominant leur carreau respectif.

Le carreau de la Tulipe tirée se compose d'une vingtaine de variétés, où orange, saumon, rose et blanc rivalisent.

Le rouge s'impose sur le carreau du Gerbera miniature. 95% des lots de Gerbera standard sont de couleurs variées.

En Muflier, les apports de couleurs uniques dans le seau (70% des apports) sont emmenés par les lots de blancs.

L'Alstroéméria se présente à 40% en lots de couleurs variées, rouge et blanc dominant les apports de couleurs uniques.

#### Lundi, les expéditeurs donnent le départ de la Saint Valentin 2017.

Le comité d'acheteurs, qui s'intensifie légèrement, prend rapidement place aux pupitres de la salle des cadrans.

La demande intéressée écoule la marchandise lors de transactions fluides et régulièrement multiples. Peu d'invendus sont à déplorer. Les cours de la majorité des espèces s'orientent à la hausse, variétés rouges et blanches en tête des pelotons des prix. Il en résulte une séance de vente active se déroulant dans une atmosphère qui s'anime.

#### Mardi, la tension se relâche légèrement...

A l'image des apports, la fréquentation de la salle des cadrans s'avère quelque peu modérée.

La demande, présente et attentive, assure globalement l'écoulement de la marchandise lors de transactions suivies mais sans empressement particulier, toujours régulièrement multiples. Les cours de la majorité des espèces marquent une pause. Les variétés rouges et blanches monopolisent les cours les plus hauts. Il en résulte une séance de vente moyennement active, se déroulant dans une atmosphère calme.

#### Mercredi, jour J des achats Saint Valentin.

Les pupitres de la salle des cadrans sont plébiscités.

La demande, intéressée, absorbe la marchandise lors de transactions suivies, se réalisant à la couleur mais également par lots. Les invendus sont rares. Les cours s'orientent à la hausse. Ceux des variétés rouges et roses de nombreuses espèces sont les plus hauts.

Il en résulte une séance de vente active se déroulant dans une atmosphère tendue.

#### Vendredi dernier gros jour d'achats pour la Saint Valentin, lundi ne seront réalisés que les derniers achats complémentaires.

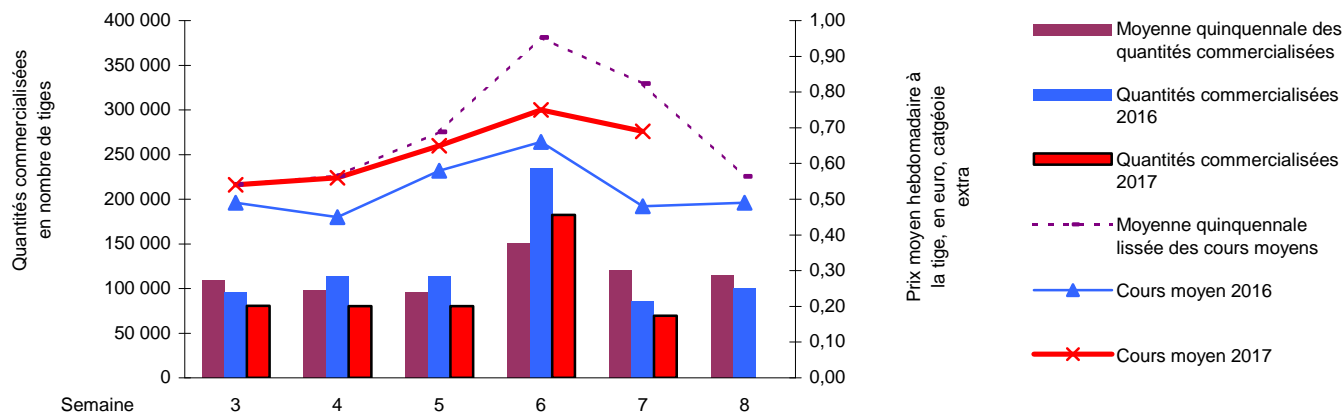
La fréquentation de la salle des cadrans s'intensifie pour une séance de vente de veille de congé de fin de semaine.

La demande intéressée et sélective à la couleur, absorbe à nouveau les apports lors de transactions suivies se réalisant majoritairement au détail mais également par petits lots. Les invendus sont rares. La majorité des cours termine la semaine à la hausse. Il en résulte une séance de vente active se déroulant dans une atmosphère animée.



La Saint Valentin est un phénomène économique particulier. Rare évènement se célébrant dans le monde entier le même jour et de la même manière principalement avec des roses rouges, dont le prix connaît à cette occasion une forte hausse.

La Rose et la Saint Valentin 2017 sur le marché aux fleurs coupées de Hyères



Semaine		du 30/01/17	du 06/02/17	du 08/02/16
Testarossa	Rouge	9.50	<b>16.63</b>	18.73
Avalanche	Blanche	6.25	<b>8.00</b>	7.30
Bugatti	Rose soutenu	6.35	<b>9.60</b>	7.50
Miss Paris	Rouge	***	***	12.45
Samourai	Rouge	9.03	<b>17.00</b>	15.17
White Naomi	Blanche	6.75	<b>11.20</b>	9.60
Milva	Orangée	7.30	<b>9.95</b>	6.80
Sweet Avalanche	Rose	7.10	<b>11.07</b>	6.75
Sputnik	Orange	7.73	<b>12.07</b>	8.00
Dukat	Jaune	5.07	<b>6.57</b>	4.90
Peach Avalanche	Pêche	5.30	<b>6.13</b>	4.90
Baby Love	Rose	5.70	<b>8.50</b>	7.25

Par 10 tiges, catégorie extra, en 60 cm et en euro.

Pour la semaine des achats de Saint Valentin (semaine 6), le cours moyen de la Rose, toutes tailles et tous coloris confondus, enregistre sa quatrième hausse consécutive, s'établissant à 0.75€/tige en catégorie extra (toutes origines confondues) contre 0.65€/tige la semaine précédente.

Il est supérieur au cours moyen atteint la semaine équivalente de la campagne précédente (0.66€) mais est nettement inférieur à la moyenne quinquennale (0.95€).

Les variétés rouges monopolisent les cours les plus hauts : la Samourai atteint cette semaine 1.81€/tige de cours moyen, toutes longueurs confondues.

Les quantités commercialisées de Rose bondissent de 127% semaine 6 par rapport à la semaine précédente (notamment du fait des importations) mais elles s'avèrent inférieures de 22% à celles réalisées la semaine du 08/02/2016.

Une cinquantaine de variétés compose le carreau de la Rose pour cette Saint Valentin 2017. Les rouges représentent 48% des quantités commercialisées totales (le quart d'entre elles sont produites localement), les roses 10% et les blanches 6%. Les lots de couleurs variées représentent 17% des quantités commercialisées.

### Evolution du carreau de la Rose pour la Saint Valentin sur le marché de Hyères.

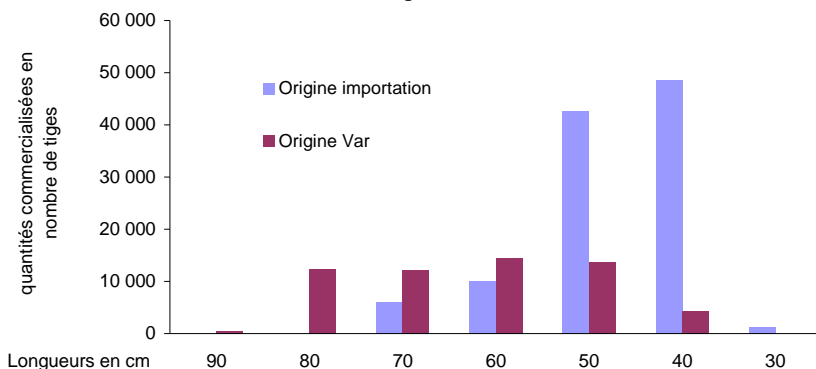
La Rose varoise produite sous serre verre chauffée est un produit haut de gamme répondant aujourd'hui à une clientèle locale qui se voit dans l'obligation d'effectuer des compléments d'achats avec des produits d'importation.

La production varoise n'est en effet plus en mesure depuis plusieurs années de satisfaire entièrement la demande pour cette fête se situant en plein milieu de l'hiver, notamment en raison des coûts énergétiques croissants à la production et des conditions sanitaires.

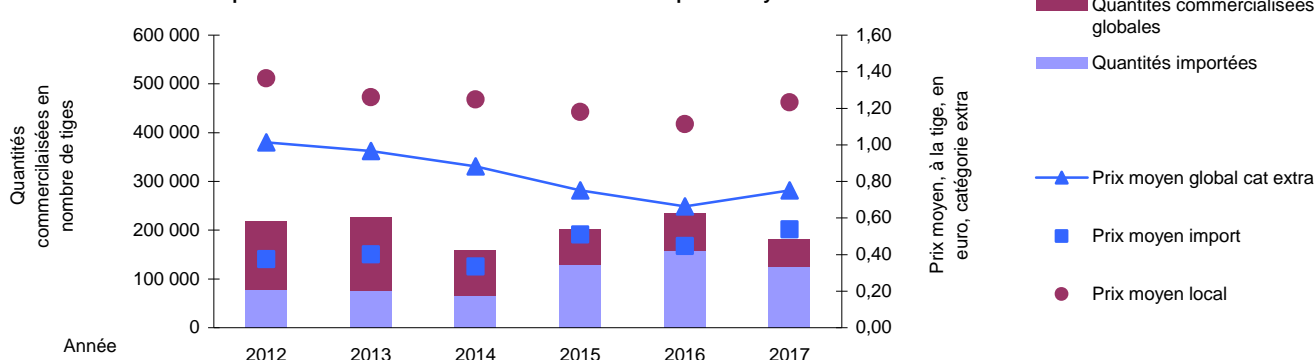
Des lots de Roses d'importation (Kenya...) de petites tailles (40 et 50 cm) et de couleurs variées viennent soutenir la production locale hivernale.

En l'espace de cinq ans, la part des fleurs d'importation pour les achats de la Saint Valentin sur le marché de Hyères a doublé, atteignant en 2017, 68% des ventes.

La Rose de la Saint Valentin 2017 sur le marché de Hyères, longueurs et origines



Les achats de Rose pour la Saint Valentin sur le marché aux fleurs coupées de Hyères



### La Tulipe tirée.



#### Des apports qui progressent, des cours qui cèdent.

Semaine ....		du 30/01/17	du 06/02/17	du 08/02/16
Maureen	Blanche	7.88	<b>6.80</b>	5.17
Menton	Saumon	6.05	<b>4.80</b>	5.17
Renown	Rose	5.88	<b>5.05</b>	4.95
Avignon	Orange	4.53	<b>3.70</b>	4.00
Dordogne	Orange vif	4.80	<b>3.78</b>	3.97
Flamboyant	Jaune ourlée de rouge	5.33	<b>4.00</b>	3.60
Renown double	Rose	10.43	<b>12.65</b>	8.28
King's Blood	Rouge	11.07	<b>10.88</b>	6.08

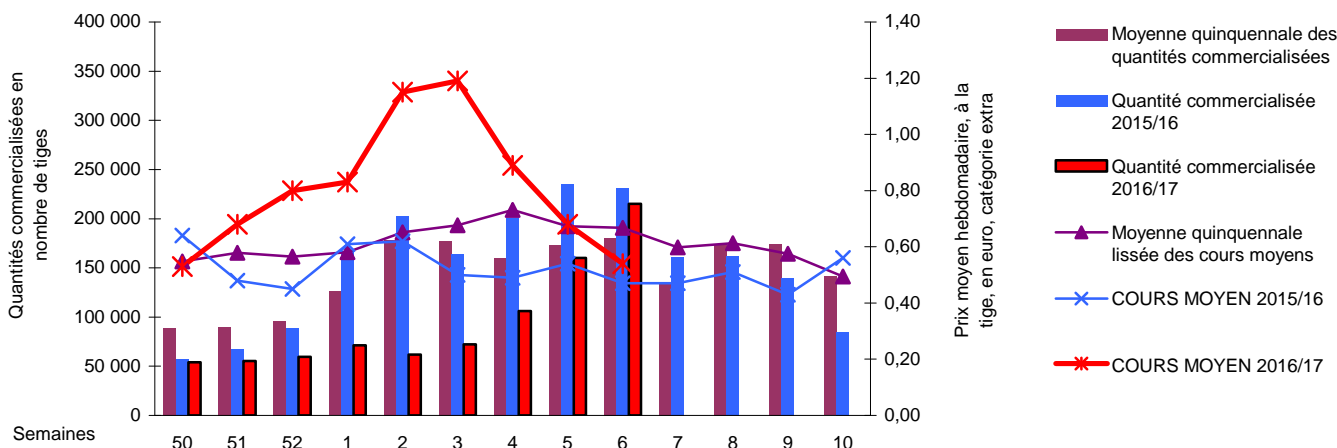
Par 10 tiges, catégorie extra, en euro.

34% de tiges de Tulipe tirée ont été commercialisées en plus la semaine des achats Saint valentin par rapport à la semaine précédente. Ces quantités demeurent encore légèrement inférieures à celles réalisées la campagne passée à la même époque (-7%).

La progression des apports pèse à nouveau sur les cours. Le cours moyen, toutes variétés confondues, s'établit à 0.54€/tige en catégorie extra, passant en-dessous de la moyenne quinquennale (0.67€), mais légèrement supérieur à celui atteint la semaine équivalente de 2016 (0.47€).

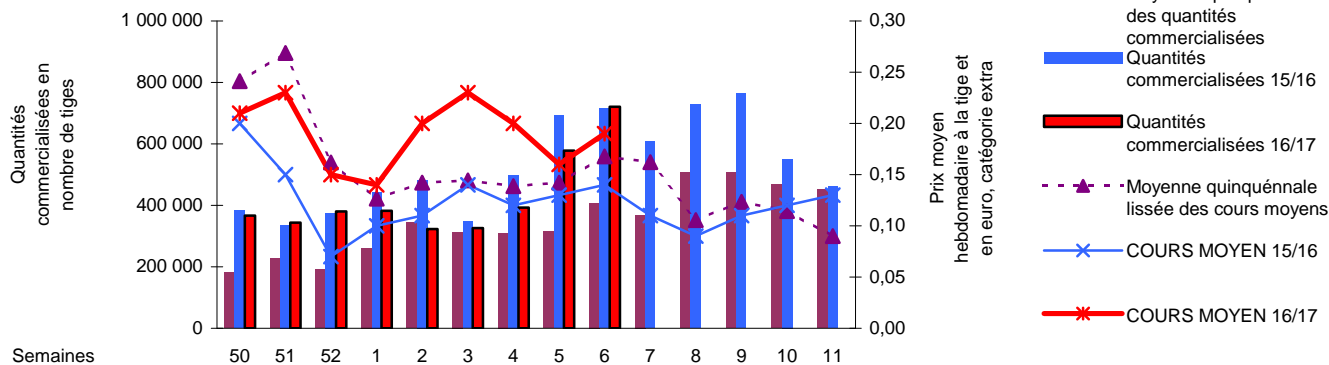
Les variétés doubles monopolisent les cours les plus hauts.

La Saint Valentin de la Tulipe tirée sur le marché aux fleurs coupées de Hyères





La Saint Valentin de l'Anémone de Galilée sur le marché aux fleurs coupées de Hyères



Une Saint Valentin soutenue pour les fleurettes d'hiver varoises

Semaine ....	du 30/01/17	du 06/02/17	du 08/02/16
Anémone de Galilée + 40 cm	1.60	<b>2.20</b>	1.42
Anémone de Jérusalem	1.25	<b>1.38</b>	0.75
Renoncule de France ≥ 40 cm	3.72	<b>3.87</b>	2.02
Renoncule Ponpon	8.07	<b>7.20</b>	5.25
Renoncule Success	8.38	<b>8.38</b>	5.80

Par 10 tiges, catégorie extra, en euro.

Bénéficiant toujours d'une demande particulièrement soutenue, les apports d'Anémone et Renoncule sont absorbés lors de transactions suivies, se réalisant à la fois à la couleur et par lots.

Les cours d'Anémone de Galilée et de Renoncule de France, déjà supérieurs depuis le début de l'année à ceux atteints lors des campagnes précédentes repartent à la hausse pour cette Saint Valentin 2017.

Ainsi, depuis une dizaine d'années, seule la Saint Valentin 2012 (en raison d'apports mesurés) a connu des prix plus élevés.

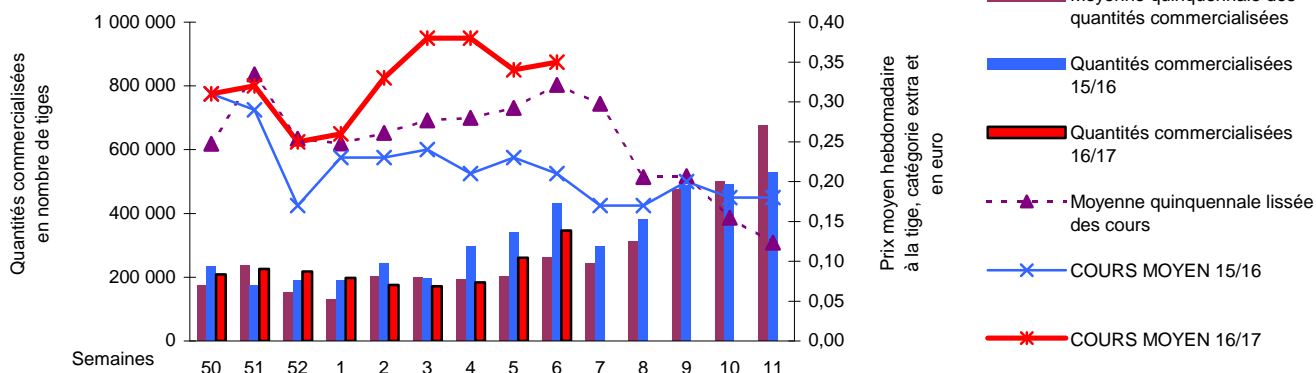
L'Anémone de Galilée rouge s'échange semaine 6 de 2017 à un cours moyen s'établissant à 0.32€/tige en catégorie extra toutes longueurs confondues. Les autres coloris trouvent preneur entre 0.17 et 0.20€/tige.

En Renoncule de France, les variétés roses détrônent les rouges qui n'enregistrent pas d'envolée notable de leurs cours. Elles s'écoulent à un cours moyen s'établissant à 0.39€/tige en catégorie extra toutes longueurs confondues, comparables au cours moyen.

En Clone, les variétés rouges sont plébiscitées par la demande et enregistrent les cours les plus hauts (>1.30€/tige en catégorie extra).

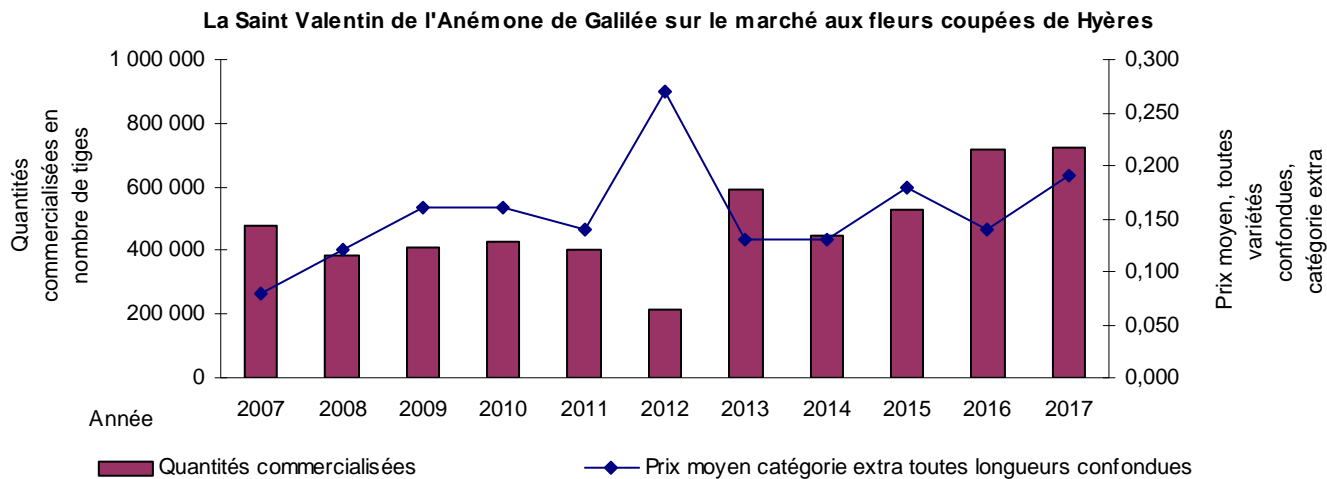
Les ventes d'Anémone et Renoncule pour la Saint Valentin 2017 ont quelque peu marqué le pas en raison de cours particulièrement élevés depuis janvier. Les commandes furent certes au rendez-vous mais l'attractivité des fleurs étaient un peu moindre en boutique en raison de cette cherté. Résultat, un réapprovisionnement qui se fait légèrement désiré au lendemain de la fête.

La Saint Valentin de la Renoncule de France sur le marché aux fleurs coupées de Hyères



## 720 000 tiges d'Anémone de Galilée commercialisées pour la Saint Valentin 2017, record battu !

Les ventes sont légèrement supérieures à celles de 2016 (+1%) mais en forte progression (+76%) par rapport à la moyenne quinquennale des quantités commercialisées. Elles s'échangent à un cours moyen en hausse de 35% par rapport à 2016, atteignant 0.19€/tige en catégorie extra, toutes variétés et toutes longueurs confondues.

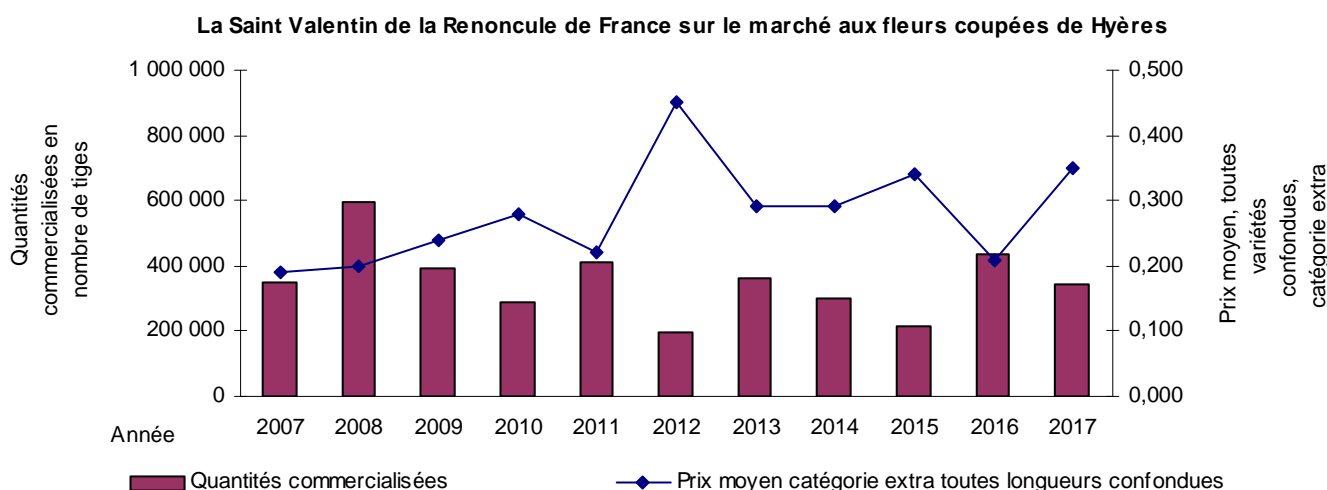


Les 1<sup>er</sup> et 2 février, la région subit des conditions météorologiques particulièrement défavorables à la production : un taux d'hygrométrie très élevé conjugué à des températures plus douces. L'Anémone, fleur à 4 pétales, réagit immédiatement à ces éléments, certains lots présentent des stigmates d'attaques de Botrytis.

La réponse du marché aux fleurs fut très rapide et axée sur :

- une régularisation des apports en incitant les producteurs à effectuer des livraisons au jour le jour de leurs cueillettes afin d'assurer une fraîcheur maximale de la marchandise pour les marchés des 6,7 et 8 février,
- la réalisation du travail de contrôle davantage approfondi pouvant aboutir à la non présentation de certains lots à la vente.

Ainsi assaini, le carreau de l'Anémone a pu répondre à l'ensemble des demandes et les attaques furent endiguées le vendredi 10 février conjointement au retour de conditions météorologiques propices à la production.



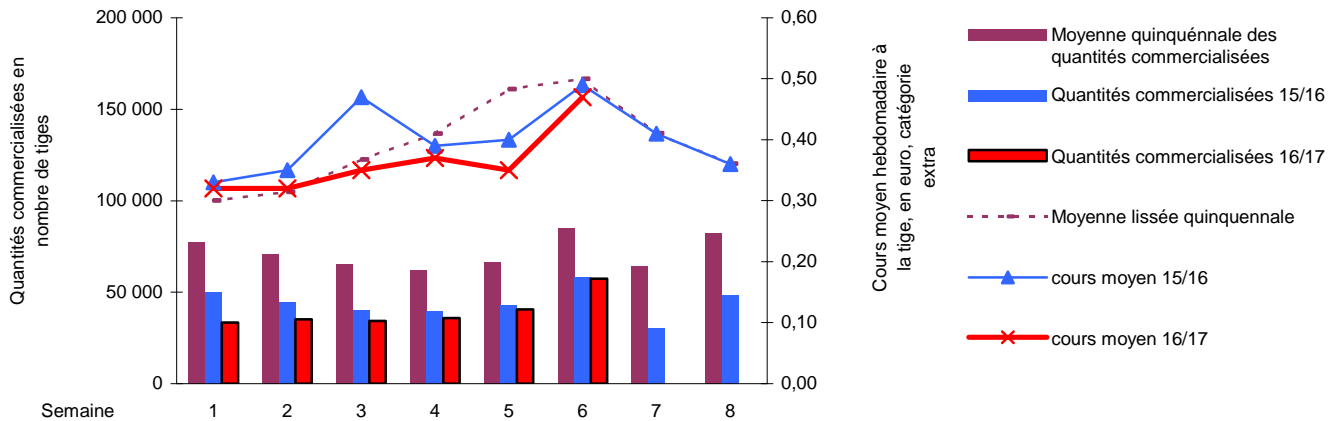
Les ventes de Renoncules de France pour cette Saint Valentin 2017 faiblissent de 20% par rapport à celles de 2016. Les apports s'échangent à un cours moyen en hausse de 67% par rapport à 2016, atteignant 0.35€/tige en catégorie extra, toutes variétés et toutes longueurs confondues.



Une Saint Valentin quelque peu atypique pour le Gerbera miniature. La demande, moins soutenue envers les variétés rouges de la part des bouquetteries et fleuristes (la tendance est au Gerbera miniature rose cette année), écoule les apports lors de transactions suivies mais sans empressement particulier, à des cours qui enregistrent, dans une moindre mesure, leur traditionnelle hausse de février. Les variétés roses monopolisent les cours les plus hauts alors que les jaunes les prix bas.

Les apports de Gerbera standard, comparables à ceux de 2016, s'échangent avec régularité, par lots, à des cours qui s'apprécient tout au long des ventes mais qui demeurent légèrement en-deçà de ceux atteints les années passées. Les cours des lots de variétés rouges s'envolent.

Le Gerbera standard et la Saint Valentin sur le marché aux fleurs coupées de Hyères



### En bref, les autres fleurs sur le marché aux fleurs de Hyères.

Forte envolée des cours de l'Alstroéméria pour la Saint Valentin 2017 qui supplante celles réalisées lors des Saint Valentin passées. Les larges apports (+22% de tiges commercialisées par rapport à la semaine 6 de 2016 et +7.54% par rapport à la moyenne quinquennale) trouvent preneur avec fluidité lors de transactions suivies, se réalisant à des cours soutenus pour les lots de couleurs uniques dans le seau, rouge et blanc en tête.

Les larges apports d'œillet de Poète trouvent preneur avec régularité, lors de transactions bien suivies, à des cours soutenus à la hausse, variétés rouges en tête.

Recherché par la demande, le Chrysanthème alvéolé s'échange aisément lors de transactions rapides, se réalisant à des cours soutenus à la hausse en raison également de cours particulièrement soutenus sur les veulings hollandais, variétés blanches en tête.

Les cours de la Giroflée double sont particulièrement soutenus cette année et ce malgré des quantités commercialisées supérieures de 12% à celles de 2016 et supérieures de 67% à la moyenne quinquennale.

Le Chou D'ornement, une campagne soutenue qui se termine dans la même lignée.

Les variétés blanches de Lys et bronze de Mufler enregistrent les cours les plus élevés.

### Ailleurs en France.

#### Sur le marché de Rungis

À l'approche de la Saint-Valentin, le marché reste calme mardi, mais se dynamise nettement jeudi. Les cours sont en forte hausse, surtout pour les roses et les gerberas rouges et blancs très prisés par la clientèle. Vendredi, les ventes sont moyennes mais les cours restent élevés. De nombreuses commandes sont passées pour le lundi 13.

## Sur le marché de Nice

La mercuriale du carreau aux producteurs du marché aux fleurs de Nice est élaborée une fois par semaine, le mardi. Ce jour n'a pas permis de mesurer efficacement la pointe d'activité liée à la Saint Valentin puisque le mardi 7 était trop éloigné de la célébration de la fête et le mardi 14 était le jour même de la Saint Valentin, le gros des achats étant passé.

Marché de Nice (prix en euros pour 10 tiges)	Sem 05/17	Sem 06/17	Sem 06/16
Alstroemeria	5.50	<b>5.50</b>	6.00
Anémone	-	-	1.20
Gerbera	5.50	<b>5.50</b>	5.50
Germini	3.25	<b>3.25</b>	2.80
Lilium asiatique	8.00	<b>8.00</b>	7.00
Mimosa	1.10	<b>1.10</b>	1.00
Muflier	6.00	<b>6.00</b>	5.00
Oeillet	2.50	<b>2.50</b>	2.50
Renoncule	3.00	<b>3.00</b>	2.40
Strélitzia long	-	-	8.00

Les cotations établies sur le marché au gré à gré des producteurs de NICE et celles relevées sur le marché aux cadrans d'HYERES ne peuvent être comparées en l'état en raison de la différence des modes de commercialisation pratiqués, du type de clientèle (majoritaire) fréquentant ces marchés et des volumes de production mises à la vente quotidiennement.

## Vu dans la presse nationale et internationale.



**La Rose, Reine des fleurs en février** (extrait de l'article paru dans le magazine Limpact n°64)  
Question à Gilles Rus, Directeur du Développement du marché aux fleurs de la SICA à Hyères.  
Pour quelles raisons est-il préférable de choisir des fleurs de proximité ?

La rose est la fleur la plus concurrencée. Elle est produite partout dans le monde (Afrique, Amérique Latine...), avec des coûts de production bien moins élevés que dans la région et des contraintes sociales et environnementales nettement moins importantes. Dans le Var, la production est en baisse et la rose est désormais à la seconde place, juste derrière la pivoine. La proximité est essentielle car la rose est fragile, selon ses conditions de culture, elle a plus ou moins de tenue. Dans le Var, on utilise une culture traditionnelle, les roses poussent plus lentement, elles ont également moins de transport et donc un capital à tenir en vase plus important.

Retrouver l'intégralité de l'article sur <http://www.limpact.fr/magenliqne.php>

## Pour en savoir plus.

La note de conjoncture hebdomadaire fleurs coupées région sud-est – semaine 06 2017 du 6 au 10 février 2017  
<https://www.rnm.franceagrimer.fr/acces?MESSAG:2617> FRANCEAGRIMER

Note de conjoncture hebdomadaire, Principaux cours et situation des marchés de Gros à Rungis <http://driaaf.ile-de-france.agriculture.gouv.fr/Les-tendances-generales-de-la> Direction Régionale et Interdépartementale de l'Alimentation, de l'Agriculture et de la Forêt d'Ile-de-France

Saint Valentin 2016 \_ FranceAgriMer analyse les données de l'année 2016 du marché de l'horticulture ornementale  
<http://www.franceagrimer.fr/index.php/filiere-horticulture/Informations-economiques/Etudes-et-syntheses>  
FRANCEAGRIMER

Les ventes de la Saint Valentin 2016 sur le marché aux fleurs coupées de Hyères : De bons chiffres, mais...  
<http://draaf.paca.agriculture.gouv.fr/Filieres-agricoles,101> DRAAF PACA



Direction Régionale de l'Alimentation, de l'Agriculture et de la Forêt  
Service Régional de l'Information Statistique  
et Économique - (SRISE)  
132, boulevard de Paris - 13003 MARSEILLE  
Tél. : 04 13 59 36 00  
<http://draaf.paca.agriculture.gouv.fr/> et <http://rnm.franceagrimer.fr>  
mobile: <http://m.rnm.franceagrimer.fr>  
Courriel : [srise.draaf-paca@agriculture.gouv.fr](mailto:srise.draaf-paca@agriculture.gouv.fr)

Directeur régional : François Goussé  
Directrice de la publication : Nadine Jourdan  
Rédacteurs : Charles Barbero, Stéphanie Maillard  
Composition : Stéphanie Maillard