



**PRÉFET  
DE LA RÉGION  
PROVENCE- ALPES-  
CÔTE D'AZUR**

*Liberté  
Égalité  
Fraternité*

**Direction régionale de l'alimentation,  
de l'agriculture et de la forêt**

**Arrêté du 15 NOV. 2024**

**portant fixation des listes d'espèces et des matériels forestiers de reproduction éligibles aux aides de l'État sous forme de subventions ou d'aides fiscales pour le boisement, le reboisement et aux boisements compensateurs après défrichement**

Le Préfet de la région Provence-Alpes-Côte d'Azur,  
Préfet de la Zone de Défense et de sécurité Sud,  
Préfet des Bouches-du-Rhône

- VU** le code forestier, livre I, titre V, chapitre III (parties législatives et réglementaires relatives à la commercialisation des matériels forestiers de reproduction), et l'article L341-6 relatif aux conditions de l'autorisation de défrichement,
- VU** le code général des impôts et son article 200 quindecies (crédit d'impôt pour dépenses de travaux forestiers), et 1395 (exonération de la taxe foncière sur les propriétés non bâties),
- VU** le décret n°2004-374 du 29 avril 2004 relatif aux pouvoirs des préfets, à l'organisation et à l'action des services de l'État dans les régions et départements,
- VU** le décret n°2018-514 du 25 juin 2018 relatif aux subventions de l'État pour des projets d'investissement,
- VU** l'arrêté interministériel du 26 octobre 2015 modifié relatif aux subventions de l'État en matière d'investissement forestier par le Fonds stratégique de la forêt et du bois,
- VU** l'arrêté du 16 juillet 2024 relatif à la commercialisation des matériels forestiers de reproduction,
- VU** l'arrêté du 24 octobre 2003 modifié portant admission sur le territoire français de matériels de base des essences forestières,
- VU** l'arrêté du 29 novembre 2003 modifié relatif à certaines normes qualitatives applicables à la production sur le territoire national de matériels forestiers de reproduction,
- VU** l'arrêté préfectoral du 14 septembre 2022 portant fixation des listes d'espèces et des matériels forestiers de reproduction éligibles aux aides de l'État sous forme de subventions ou d'aides fiscales pour le boisement, le reboisement et aux boisements compensateurs après défrichement,
- VU** les avis formulés par la Commission régionale de la forêt et du bois en date du 25 juillet 2024 portant sur la liste régionale des matériels forestiers de reproduction éligible présentée en annexe n°1,

**CONSIDERANT** l'instruction technique DGPE/SDFCB/2020-656 du 27/10/2020 relative aux matériels forestiers de reproduction éligibles aux aides de l'État,

**CONSIDERANT** l'évolution des connaissances relatives aux espèces forestières traduites par la mise à jour des conseils d'utilisation approuvés par le comité technique paritaire semence (CTPS) lors des séances de travail de l'année 2022, 2023 et 2024.

**CONSIDERANT** l'instruction technique DGPE/SDFCB/2024-518 du 16/09/2024 mettant à jour l'instruction technique DGPE/SDFCB/2020-656 du 27/10/2020

**SUR** proposition de la directrice régionale de l'alimentation, de l'agriculture et de la forêt,

# ARRETE

## **Article 1 : Objet**

Le présent arrêté a pour objet de fixer, pour la région Provence-Alpes-Côte d'Azur, la liste des essences, les provenances et les normes dimensionnelles des matériels forestiers de reproduction (MFR) éligibles aux aides de l'État à l'investissement forestier (subventions et fiscalité), y compris pour l'agroforesterie, aux dispositions relatives aux boisements compensateurs après défrichement, aux Directives régionales d'aménagement (DRA), et aux boisements/reboisements réalisés dans les séries de restauration des terrains de montagne (RTM).

Le présent arrêté fixe également les densités minimales de plants à l'hectare pour les boisement/reboisement.

Les Schémas régionaux d'aménagement (SRA) des forêts des collectivités et le Schéma régional de gestion sylvicole (SRGS) des forêts privées ont vocation à viser cet arrêté, pour l'ensemble de ses dispositions, à l'occasion de leur révision.

## **Article 2 : Essences éligibles**

L'annexe 1 fixe la liste des essences forestières dites « objectif » et des essences forestières d'accompagnement – diversification éligibles.

Au sens du présent arrêté, les essences « objectif » sont les essences principales de production d'un boisement/reboisement, pour lesquelles un seuil de densité minimale de plants vivants doit être atteint à la réception de la plantation et 5 ans après la plantation. Les essences « objectif » éligibles sont exclusivement des essences réglementées par le code forestier. Les essences d'accompagnement ou de diversification sont les essences qui leur sont associées pour des raisons culturelles ou environnementales ; elles ne sont pas nécessairement réglementées par le code forestier.

L'annexe 2 fixe la liste régionalisée bisannuelle des clones de peupliers éligibles. Pour les clones de peuplier figurant sur la liste « annexe » à cette liste régionalisée (clones expérimentaux éligibles dans le cadre strict des dérogations et dont l'inscription en liste principale sera étudiée dans 2 ans), l'éligibilité implique l'acceptation écrite d'un suivi technique par un organisme ou institut forestier de recherche et développement (R&D) reconnu par le préfet de région du siège social de cet organisme ou institut. INRAE, FCBA, l'ONF-département R&D, le CNPF-IDF, le CIRAD, AgroParisTech ou la société 3C2A auront été consultés préalablement à la décision attributive, afin que le projet soit compatible avec les exigences d'un suivi technique.

## **Article 3 : Densités minimales pour les boisements/reboisements en plein et par enrichissement éligibles**

L'annexe 3 fixe, pour les boisements et reboisements en plein et par enrichissement, les densités minimales de plants vivants à réception de la plantation, ainsi qu'à échéance de cinq ans (5 ans après paiement final de l'aide au bénéficiaire, terme de l'engagement juridique du bénéficiaire en cas d'aide financière, ou après réception de la plantation dans les autres cas).

Des dispositions spécifiques en matière de densité pourront être prises, en accord avec la direction régionale de l'alimentation, de l'agriculture et de la forêt (DRAAF), pour des projets à enjeux particuliers :

- De prévention des risques naturels,
- De restauration écologique,
- De conservation des ressources génétiques forestières,
- D'adaptation au changement climatique ou d'expérimentation sylvicole avec un protocole validé par un organisme ou institut de recherche et développement.

#### **Article 4 : Provenances éligibles**

L'annexe 4 fixe, par grande région écologique ou/et par sylvoécocorégion et par essence, la liste des matériels éligibles dans la région.

Elle définit :

- Les « matériels conseillés », qui correspondent aux matériels les plus appropriés,
- Les « autres matériels utilisables » dans la sylvoécocorégion soit dans un but de diversification et d'enrichissement génétique vis-à-vis du changement climatique, soit en remplacement du matériel conseillé en cas de pénurie de ce dernier.

Tous les matériels inscrits prennent en compte le changement climatique (que les MFR se situent dans la catégorie « matériel conseillé » ou « autres matériels utilisables »), l'autécologie, le contexte sanitaire et les enjeux de conservation des peuplements autochtones.

L'annexe 5 présente les cartes des GRECO et des sylvoécocorégions de la région Provence-Alpes-Côte d'Azur.

Dans une démarche d'anticipation du changement climatique, pour les essences dotées d'un nombre important de provenances, le mélange en plantation de matériels issus de différentes provenances devra être privilégié.

Les essences et provenances listées en annexes 1 et 4 doivent être utilisées uniquement sur les stations forestières qui leur sont adaptées, en prenant en compte les enjeux climatiques et phytosanitaires. Avant toute plantation, il est ainsi fortement recommandé de consulter les documents suivants :

- Les fiches conseils d'utilisation des essences forestières :

<https://agriculture.gouv.fr/graines-et-plants-forestiers-conseils-dutilisation-des-provenances-et-varietes-forestieres>

- Le guide technique « réussir la plantation forestière » :

<https://agriculture.gouv.fr/graines-et-plants-forestiers>

- Les catalogues de stations forestières :

<https://inventaire-forestier.ign.fr/spip.php?rubrique20>

- Les publications du département Santé des forêts :

<https://agriculture.gouv.fr/la-sante-des-forets>

Lorsque des mises à jour des listes de peupliers éligibles et des fiches conseils d'utilisation des essences forestières sont validées et disponibles à l'échelle nationale, la mise en conformité des annexes du présent arrêté peut être faite sans mobiliser la commission régionale de la forêt et du bois.

#### **Article 5 : Normes qualitatives et dimensionnelles**

Les plants forestiers doivent répondre aux exigences de normes qualitatives fixées par l'arrêté du 29 novembre 2003 modifié, relatif aux normes qualitatives applicables à la production sur le territoire national de matériels forestiers de reproduction.

L'annexe 6 fixe les normes dimensionnelles que doivent respecter les matériels forestiers de reproduction utilisés dans les plantations concernées par le présent arrêté.

**Nota :** Pour la campagne 2024-2025 (du 1<sup>er</sup> juillet 2024 au 30 juin 2025), des normes qualitatives supplémentaires à l'annexe 6 sont éligibles en raison des objectifs de renouvellement forestier et d'un contexte de pénurie récurrente des semences et des plants recommandés. L'annexe 6bis établit la liste des essences concernées et les normes supplémentaires éligibles durant cette campagne. Cette évolution fait suite à la mise à jour, le 16/09/2024, de l'instruction technique relative aux MFR.

#### **Article 6 : Dérogations et dispositions particulières**

En cas d'indisponibilité sur le marché national de matériels éligibles prévus à l'annexe 4, des dérogations peuvent être sollicitées par le préfet de région (direction régionale de l'alimentation de l'agriculture et de la forêt) auprès du ministre chargé des forêts (direction générale de la performance économique et environnementale des entreprises).

## **Article 7 : Plantations et dispositifs expérimentaux**

Dans le cadre de l'adaptation des forêts au changement climatique et d'une recherche de constante amélioration des performances économiques et environnementales des matériels forestiers de reproductions utilisés, deux modalités d'expérimentations sont réputées conformes au présent arrêté et sont distinguées :

- **Les plantations installées à titre expérimental**, répondant à un objectif défini et respectant un protocole validé par un organisme ou institut forestier de recherche et développement (R&D),
- **Les dispositifs de tests en gestion**, appartenant à un réseau d'expérimentations en forêt encadré et suivi par un organisme ou institut forestier de R&D.

### **(a) Plantations installées à titre expérimental**

Sont concernés les projets de plantations sortant des cadres mentionnés aux articles 2 à 5 et prévoyant d'expérimenter d'autres essences, provenances, normes, ou densités, ainsi que la réalisation de semis, sous réserve d'avis favorable de la direction régionale de l'alimentation, de l'agriculture et de la forêt (DRAAF) et de remplir les critères suivants

- Les projets sont installés selon un protocole expérimental et un plan de plantation validés par un organisme ou institut forestier de R&D (INRAE, FCBA, ONF-département R&D, CNPF-IDF, AgroParisTech, CIRAD), et compatibles avec les exigences d'un suivi technique. En particulier, pour les normes ou provenances, le dispositif expérimental pourra prévoir des témoins respectant les exigences définies en annexes 4 et 6.
- Les coordonnées géographiques de la plantation, le plan de la plantation, et les documents décrivant le fournisseur, les origines géographique et génétique des plants ou graines sont annexés au dossier de demande d'aide et adressés à la DRAAF ainsi qu'à l'organisme ou l'institut forestier de R&D ayant validé le protocole expérimental et le plan de plantation ou de semis.
- Un bilan de la reprise et de la survie des plants 5 ans après plantation ou semis est fourni à la DRAAF ainsi qu'à l'organisme ou l'institut forestier de R&D. Un plan indiquera le cas échéant la localisation des plants regarnis.
- Le propriétaire accepte que la plantation expérimentale puisse faire l'objet d'un suivi et s'engage à autoriser l'accès aux données et aux parcelles installées, aux organismes et instituts forestiers de R&D ainsi qu'aux services de l'État, pour le suivi et pour d'éventuelles études et précisera s'il accepte qu'un nombre limité de plants soient utilisés à titre expérimental (possibles prélèvements ou arrachages) dans une période de 10 ans suivant la plantation.

### **(b) Dispositifs de tests en gestion**

Les dispositifs de tests en gestion sont définis ainsi : dispositifs expérimentaux installés en réseau à des fins forestières dans le cadre d'une gestion forestière, encadrés par un protocole opératoire commun mis en œuvre par le gestionnaire et dont le suivi et l'analyse des résultats sont assurés par un organisme ou institut forestier de R&D.

L'installation de tels dispositifs-tests est réputée conforme au présent arrêté, sous réserve de remplir les critères suivants :

- Chaque dispositif de test en gestion doit s'inscrire dans un réseau d'installations régi par un protocole opératoire défini et supervisé par un organisme ou institut forestier de R&D, au préalable approuvé par la DGPE dans le cas d'un réseau de dispositifs installés à l'échelle nationale ou par la DRAAF dans le cas d'un réseau de dispositifs installés à l'échelle régionale. Un suivi est prévu par l'organisme ou institut de R&D,
- La DRAAF est informée de l'installation de tout nouveau dispositif de test en gestion et de ses caractéristiques (descriptif du projet, fournisseur et origines géographique et génétique des matériels forestiers de reproduction utilisés, lieu et modalités de plantation).

Spécificité des dispositifs de tests en gestion :

- Le propriétaire n'est pas tenu de réaliser un bilan de la reprise et de la survie des plants, le suivi étant réalisé par l'organisme ou l'institut forestier supervisant le réseau,
- Lorsqu'ils sont installés dans l'objectif d'adaptation au changement climatique, ils ne sont pas soumis aux exigences de réussite à 5 ans décrites à l'annexe 3.

### **Article 8 : Contrôle et bénéfice des aides**

Pour les essences réglementées par le code forestier, le bénéfice des aides d'État est subordonné à la transmission par le bénéficiaire des « documents fournisseurs » des lots des matériels forestiers de reproduction utilisés.

Pour les essences d'accompagnement non réglementées par le code forestier, une copie de la facture devra être fournie.

Ces documents devront être conservés par le bénéficiaire et tenus à disposition de l'administration pour une durée minimale de 5 ans, et idéalement jusqu'à la récolte du peuplement.

Tout projet ne retenant pas l'utilisation de matériels forestiers de reproduction de qualité (nature de l'essence, région de provenance ou origine des plants, âge, conditionnement, normes) adaptés aux conditions stationnelles est exclu du champ des aides de l'État.

### **Article 9 : Abrogation**

L'arrêté préfectoral de la région Provence-Alpes-Côte d'Azur du 14 septembre 2022 sur « l'Emploi des matériels forestiers de reproduction éligibles aux aides de l'État sous forme de subventions, aux aides fiscales pour le boisement et le reboisement et aux boisements compensateurs après défrichement » est abrogé.

### **Article 10 : Recours**

Le présent arrêté peut faire l'objet d'un recours contentieux auprès du tribunal administratif de Marseille, dans un délai de deux mois à compter de sa publication. La juridiction administrative compétente peut aussi être saisie par l'application Télérecours citoyens accessible à partir du site [www.telerecours.fr](http://www.telerecours.fr).

### **Article 11 : Exécution**

Le secrétaire général pour les affaires régionales, la directrice régionale de l'alimentation, de l'agriculture et de la forêt de la région Provence-Alpes-Côte d'Azur, les directeurs départementaux des territoires (*et de la mer*) des Alpes-de-Haute-Provence, des Hautes-Alpes, des Alpes-Maritimes, des Bouches-du-Rhône, du Var et de Vaucluse sont chargés, chacun en ce qui les concerne, de l'exécution du présent arrêté qui sera publié aux recueils des actes administratifs de la préfecture de région.

**Fait à Marseille, le 15 NOV. 2024**

**Le Préfet de Région**

*Signé Christophe MIRMAND*

## Annexe 1

### Liste des essences objectif et d'accompagnement éligibles en région Provence-Alpes-Côte d'Azur

#### Essences résineuses

| ESSENCES               |  | Catégories                                |                           |   |
|------------------------|--|---|---------------------------|---|
| Nom commun             | Nom latin  | Essence réglementée par le code forestier | Essence objectif éligible | Essence d'accompagnement / diversification éligible |
| Cèdre de l'Atlas       | <i>Cedrus atlantica</i>                          | X   | X                         | X   |
| Cèdre du Liban         | <i>Cedrus libani</i>                             | X   | X                         | X   |
| Douglas vert           | <i>Pseudotsuga menziesii</i>                     | X   | X                         | X   |
| Epicéa commun          | <i>Picea abies</i>                               | X   | X                         | X   |
| Mélèze d'Europe        | <i>Larix decidua</i>                             | X   | X                         | X   |
| Mélèze hybride         | <i>Larix x eurolepis</i>                         | X   | X                         | X   |
| Pin brutia             | <i>Pinus brutia</i>                              | X   | X                         | X   |
| Pin cembro             | <i>Pinus cembra</i>                              | X   | X                         | X   |
| Pin à crochet          | <i>Pinus uncinata</i>                            | X   | X                         | X   |
| Pin d'Alep             | <i>Pinus halepensis</i>                          | X   | X                         | X   |
| Pin de Salzman         | <i>Pinus nigra subsp. salzmannii</i>             | X   | X                         | X   |
| Pin laricio de Calabre | <i>Pinus nigra subsp. Laricio var. calabrica</i> | X   | X                         | X   |
| Pin laricio de Corse   | <i>Pinus nigra subsp. Laricio var. corsicana</i> | X   | X                         | X   |
| Pin maritime           | <i>Pinus pinaster</i>                            | X   | X                         | X   |
| Pin noir d'Autriche    | <i>Pinus nigra subsp. nigra</i>                  | X   | X                         | X   |
| Pin pignon             | <i>Pinus pinea</i>                               | X   | X                         | X   |
| Pin sylvestre          | <i>Pinus sylvestris</i>                          | X   | X                         | X   |
| Sapin d'Espagne        | <i>Abies pinsapo</i>                             | X   | X                         | X   |
| Sapin de Bornmüller    | <i>Abies bornmulleriana</i>                      | X   | X                         | X   |
| Sapin de Céphalonie    | <i>Abies cephalonica</i>                         | X   | X                         | X   |
| Sapin pectiné          | <i>Abies alba</i>                                | X   | X                         | X   |
| Cyprès de l'Arizona    | <i>Cupressus arizonica</i>                       |   |                           | X   |
| Cyprès de Provence     | <i>Cupressus sempervirens</i>                    |   |                           | X   |
| Sapin de Cilicie       | <i>Abies Cilicica</i>                            |   |                           | X   |

## Essences feuillues

| ESSENCES  |  | Catégories                                |                           |   |
|---|--|---|---------------------------|---|
| Nom commun                                      | Nom latin  | Essence réglementée par le code forestier | Essence objectif éligible | Essence d'accompagnement / diversification éligible |
| Châtaigner                                      | <i>Castanea sativa</i>   | X   | X                         | X   |
| Chêne chevelu                                   | <i>Quercus cerris</i>  | X   | X                         | X   |
| Chêne liège                                     | <i>Quercus suber</i>   | X   | X                         | X   |
| Chêne pubescent                                 | <i>Quercus pubescens</i>                                       | X   | X                         | X   |
| Chêne vert                                      | <i>Quercus ilex</i>  | X   | X                         | X   |
| Cormier   | <i>Sorbus domestica</i>  | X   | X                         | X   |
| Eucalyptus ssp. <sup>1</sup>                    | <i>Eucalyptus spp.</i>   | X   | X                         |   |
| Hêtre   | <i>Fagus sylvatica</i>   | X   | X                         | X   |
| Merisier  | <i>Prunus avium</i>  | X   | X                         | X   |
| Noyer hybride                                   | <i>Juglans nigra x regia</i> ,<br><i>Juglans major x regia</i> | X   | X                         | X   |
| Noyer noir d'Amérique                           | <i>Juglans nigra</i>   | X   | X                         | X   |
| Noyer royal                                     | <i>Juglans regia</i>   | X   | X                         | X   |
| Peuplier (cultivars hybrides) ssp. <sup>2</sup> | <i>Populus ssp.</i>  | X   | X                         | X   |
| Robinier faux-acacia <sup>3</sup>               | <i>Robinia pseudoacacia</i>                                    | X   | X                         | X   |
| Alisier Blanc                                   | <i>Sorbus aria</i>   |   |                           | X   |
| Alisier torminal                                | <i>Sorbus torminalis</i>                                       | X   |                           | X   |
| Aulne à feuilles en cœur                        | <i>Alnus cordata</i>   | X   |                           | X   |
| Aulne blanc                                     | <i>Alnus incana</i>  | X   |                           | X   |
| Aulne glutineux                                 | <i>Alnus glutinosa</i>   | X   |                           | X   |
| Bouleau pubescent                               | <i>Betula pubescens</i>  | X   |                           | X   |
| Bouleau verruqueux                              | <i>Betula pendula</i>  | X   |                           | X   |
| Cerisier à grappe                               | <i>Prunus padus</i>  |   |                           | X   |
| Charme  | <i>Carpinus betulus</i>  | X   |                           | X   |
| Charme houblon                                  | <i>Ostrya carpinifolia</i>                                     |   |                           | X   |
| Erable à feuilles d'obier                       | <i>Acer opalus</i>   |   |                           | X   |
| Erable champêtre                                | <i>Acer campestre</i>  | X   |                           | X   |
| Erable de Montpellier                           | <i>Acer monspessulanum</i>                                     |   |                           | X   |
| Erable plane                                    | <i>Acer platanoides</i>  | X   |                           | X   |
| Erable sycomore                                 | <i>Acer pseudoplatanus</i>                                     | X   |                           | X   |
| Frêne à fleurs                                  | <i>Fraxinus ornus</i>  |   |                           | X   |
| Peuplier blanc                                  | <i>Populus alba</i>  |   |                           | X   |
| Peuplier noir                                   | <i>Populus nigra</i>   | X   |                           | X   |
| Poirier sauvage                                 | <i>Pyrus communis</i>  |   |                           | X   |
| Pommier sauvage                                 | <i>Malus sylvestris</i>  | X   |                           | X   |
| Sorbier des oiseleurs                           | <i>Sorbus aucuparia</i>  |   |                           | X   |
| Tilleul à grandes feuilles                      | <i>Tilia platyphyllos</i>                                      | X   |                           | X   |
| Tilleul à petites feuilles                      | <i>Tilia cordata</i>   | X   |                           | X   |
| Tremble   | <i>Populus tremula</i>   | X   |                           | X   |
| Micocoulier de Provence                         | <i>Celtis australis</i>  |   |                           | X   |
| Arbousier                                       | <i>Arbutus unedo</i>   |   |                           | X   |
| Caroubier                                       | <i>Ceratonia siliqua</i>                                       |   |                           | X   |

<sup>1</sup> Cette essence ne pourra être utilisée que pour réaliser des taillis à courte rotation

<sup>2</sup> Liste détaillée des clones éligibles à consulter sur la fiche conseil « peupliers cultivés » de l'INRAe et consultable sur le site du MASA (voir annexe 2)

<sup>3</sup> L'introduction du robinier faux-acacia est soumise à autorisation du service instructeur

## Conseils et informations pour certaines essences :

### **Les sapins méditerranéens : Sapin de Bornmüller, Sapin de Céphalonie, Sapin d'Espagne :**

1/ Compte tenu du risque d'hybridation, aucune plantation de sapins méditerranéens n'est éligible à moins de 500 mètres des unités conservatoires (noyau + zone tampon) de sapins pectinés autochtones de Boscodon (05), La Brigue (06) et Beaumont du Ventoux (84), sauf s'il est justifié auprès de la DRAAF, par le porteur de projet, la présence conséquente de plantations de sapins méditerranéens, de plus de 10 ans, dans ce périmètre.

La liste et la localisation des unités conservatoires du sapin pectiné situées en Provence-Alpes-Côte d'Azur et inscrites au registre national de matériel de base destinées à la conservation IN SITU (i.e. en milieu naturel), est disponible sur le site Internet de la DRAAF.

2/ Cette précaution des 500 mètres est également applicable autour des peuplements de sapin pectiné classés pour la récolte de graines (catégorie sélectionnée), sauf s'il est justifié auprès de la DRAAF, par le porteur de projet :

- Soit la présence de plantations de sapin méditerranéen, de plus de 10 ans, dans ce périmètre ;
- Soit un dépérissement conséquent du sapin pectiné dans ce périmètre.

La liste et la localisation des peuplements classés de sapin pectiné situés en Provence-Alpes-Côte d'Azur et inscrits au registre national de matériel est disponible sur le site Internet de la DRAAF



## Annexe 2

### **Liste régionalisée des clones de peupliers éligibles**

Pour connaître les listes des clones de peupliers éligibles aux aides de l'État pour la culture en futaie, en Provence-Alpes-Côte d'Azur, il convient de se référer à la fiche conseil « peupliers cultivés » de l'INRAe.

Cette fiche est consultable sur le site du ministère de l'Agriculture et de la Souveraineté alimentaire à l'adresse ci-dessous :

<https://agriculture.gouv.fr/graines-et-plants-forestiers-conseils-dutilisation-des-ressources-genetiques-forestieres>

Cette liste figure en dernière page de la fiche conseil « peupliers cultivés » et est présentée sous la forme d'un tableau dans lequel sont référencées, pour chaque région française, les clones subventionnables.

Elle est actualisée tous les deux ans par le Ministère en charge des forêts après consultation d'experts nationaux selon la périodicité suivante : *juillet 2020 à juin 2022, juillet 2022 à juin 2024, etc.*

## **Densités minimales de plantations**

*Rappel* : la surface travaillée à prendre en compte pour le calcul de la densité est celle définie par chaque dispositif d'aide. Il s'agit toujours de surface cadastrale.

**1- Pour les boisements-reboisements en plein**, toutes essences confondues (essences-objectif et essences d'accompagnement) :

**1.1- Hors zone méditerranéenne (la zone méditerranéenne correspond à la Grande région écologique « J ») :**

La densité initiale à la réception du chantier (procès-verbal de réception) ne pourra être inférieure :

- A 1200 plants/ha, dont 1100 pour les essences-objectif (hors feuillus précieux, peupliers et noyers),
- A 800 plants/ha pour les feuillus précieux utilisés en essence-objectif à densité non définitive (alisier torminal, cormier, érable plane, érable sycomore, merisier hors clone, tilleul à grandes feuilles et tilleul à petites feuilles),
- A 150 plants/ha pour les futaies de peupliers, noyers et clones de merisiers installées à densité définitive.

Pour ces boisements, la densité minimale à atteindre 5 ans après paiement final, au bénéficiaire, de l'aide octroyée, terme de son engagement juridique, ou 5 ans après réception des travaux dans les autres cas, ne pourra être inférieure à :

- 900 plants vivants/ha pour les essences-objectif (hors feuillus précieux, peupliers et noyers),
- 800 plants/ha pour les feuillus précieux avec possibilité de comptabiliser avec les plants issus de plantation, les plants d'essence-objectif issus du recru naturel),
- 130 plants/ha pour les futaies de peupliers, noyers et clones de merisiers installées à densité définitive.

*Exemples :*

- une plantation en plein à 80 % d'essence objectif devra comporter au minimum 1100 arbres/ha de l'essence objectif, ce qui avec 20 % d'essences d'accompagnement conduit à une valeur totale de 1375 plants/ha, supérieure aux 1200 plants/ha de densité initiale totale exigée pour bénéficier d'une subvention ;

- une plantation en plein à densité initiale de 1100 plants/ha d'essence objectif sans essences d'accompagnement ne répond pas au minimum fixé régionalement. Pour pouvoir bénéficier d'une aide de l'État, il convient donc soit de monter la densité initiale à 1200 plants/ha d'essence objectif, soit d'ajouter 100 plants d'essences d'accompagnement/ha.

**1.2- En zone méditerranéenne (Greco J) :**

La densité initiale à la réception du chantier (procès-verbal de réception), y compris pour les plantations avec maintien d'un couvert clair (abri sur plantation ou latéral de 50 à 100 tiges/ha) à partir du peuplement adulte préexistant ne pourra être inférieure :

- A 900 plants/ha, dont 800 pour les essences-objectif (hors feuillus précieux, peupliers et noyers),
- A 700 plants/ha pour les feuillus précieux utilisés en essence-objectif à densité non définitive (alisier torminal, cormier, merisier hors clone, tilleul à grandes feuilles et tilleul à petites feuilles),
- A 130 plants/ha pour les futaies de peupliers, noyers et clones de merisiers installées à densité définitive.

Pour ces boisements, la densité minimale à atteindre 5 ans après paiement final, au bénéficiaire, de l'aide octroyée, terme de son engagement juridique, ou 5 ans après réception des travaux dans les autres cas, ne pourra être inférieure à :

- 675 plants vivants/ha d'essences-objectif (hors feuillus précieux, peupliers et noyers),
- 550 plants/ha pour les feuillus précieux avec possibilité de comptabiliser avec les plants issus de plantation, les plants d'essence-objectif issus du recru naturel),
- 110 plants/ha pour les futaies de peupliers, noyers et clones de merisiers installées à densité définitive.

Nota : en zone méditerranéenne, l'application des barèmes de plantation n'est possible que pour les plantations aidées par l'État répondant aux exigences de densité arrêtées pour les boisements-reboisements « hors zone méditerranéenne ».

**2- Pour les enrichissements** : Il s'agit d'insertion d'unités de plantations sous forme de parquets, bouquets, trouées, placeaux ou bandes au sein de peuplements. Sauf exception justifiée, chaque unité devra comporter au moins 16 plants.

Deux modalités d'enrichissement sont possibles :

- Un enrichissement « fin » : insertion en mélange intime d'unités de petite taille réparties sur l'ensemble de la zone de plantation. Les essences d'accompagnement ne pourront pas représenter, par unité, plus de 10% des plants installés. La densité minimale de plants vivants 5 ans après le terme de l'engagement juridique du bénéficiaire de l'aide, ou réception des travaux dans les autres cas ne pourra être inférieure à 75% du nombre de plants installés. Les barèmes des coûts de plantation ne s'appliquent pas à ces opérations,
- Un enrichissement « surfacique » : insertion d'unités de plantations de plus grande taille. Pour chaque unité, les densités minimales à réception du chantier sont celles définies ci-dessus pour les boisements en plein et les densités minimales à atteindre 5 ans après le terme de l'engagement juridique du bénéficiaire de l'aide, ou 5 ans après réception des travaux dans les autres cas, sont celles définies pour les boisements-reboisements en plein.

\*\*\*

## Annexe 4

### Liste régionale des matériels forestiers de reproduction éligibles

| Essences éligibles en PACA      | Zones d'utilisation: GRECO et/ou sylvoécorégions (SER) |                             | Matériels conseillés   |           | Autres matériels utilisables   |          | Remarques   |
|---------------------------------|--|-----------------------------|--|-----------|--|----------|---|
|                                 | code   | nom                         | Nom  | Cat. (1)  | Nom  | Cat. (1) |   |
| Alisier torminal                | H30  | Alpes externes du Sud       | Préalpes de Digne et de Haute - Provence : <a href="#">STO902-France Méridionale</a><br>Autres régions forestières nationales : <a href="#">STO901-Nord France</a>   | I         | Préalpes de Digne et de Haute - Provence : <a href="#">STO901-Nord France</a><br>Autres régions forestières nationales : <a href="#">STO902-France Méridionale</a> | I        | Aucun MFR d'alisier torminal n'est conseillé à une altitude supérieure à 1000 m.  |
|                                 | H41  | Alpes intermédiaires du Sud | <a href="#">STO901-Nord France</a>   | I         | <a href="#">STO902-France Méridionale</a>  | I        |   |
|                                 | H42  | Alpes internes du Sud       | <a href="#">STO901-Nord France</a>   | I         | <a href="#">STO902-France Méridionale</a>  | I        |   |
|                                 | J  | Méditerranée – Toutes SER   |  |           | <a href="#">STO902-France Méridionale</a>  | I        |   |
| Aulne à feuilles en cœur        | H  | Alpes - Toutes SER          | <a href="#">ACO800-Corse</a> ,<br><a href="#">ACO901-France hors Corse</a>   | I         | Italie :<br>3.4 Appenninica meridionale, 3.5 Appenninica calbra  | S        |   |
|                                 | J  | Méditerranée - Toutes SER   | <a href="#">ACO800-Corse</a> ,<br><a href="#">ACO901-France hors Corse</a>   | I         | Italie :<br>3.4 Appenninica meridionale, 3.5 Appenninica calbra  | S        |   |
| Aulne blanc                     | H  | Alpes - Toutes SER          | <a href="#">AIN531-France</a>  | I         |  |          |   |
| Aulne glutineux                 | H  | Alpes - Toutes SER          | <a href="#">AGL901-Nord-est et montagnes</a>   | I         | <a href="#">AGL130-Ouest</a>   | I        |   |
|                                 | J  | Méditerranée - Toutes SER   | <a href="#">AGL700-Région méditerranéenne</a>  | I         |  |          |   |
| Bouleau pubescent et verruqueux | H  | Alpes - Toutes SER          | <a href="#">BPU901-Nord-est et montagnes</a><br><a href="#">BPE901-Nord-est et montagnes</a>   | I         | <a href="#">BPU130-Ouest</a><br><a href="#">BPE130-Ouest</a>   | I        |   |
| Cèdre de l'Atlas                | H30  | Alpes externes du Sud       | <u>Entre 400 et 800m d'altitude</u> : <a href="#">CAT-PP-001</a> , <a href="#">CAT-PP-002</a> , <a href="#">CAT-PP-003</a><br><u>Altitude sup. à 800m</u> : <a href="#">CAT900</a> , <a href="#">CAT-PP-001</a> , <a href="#">CAT-PP_002</a> , <a href="#">CAT-PP-003</a>      | T<br>S, T | <u>Entre 400 et 800 m d'altitude</u> : <a href="#">CAT900</a>  | S        | Dans les zones où les peuplements testés n'ont pas été évalués, l'ensemble des sources de graines (testées et sélectionnées) sont conseillées, dans un intérêt de diversification des matériels forestiers utilisés en reboisement. |
|                                 | H41  | Alpes intermédiaires du Sud |  |           |  |          |   |
|                                 | H42  | Alpes internes du Sud       | <a href="#">CAT900</a> ,<br><a href="#">CAT-PP-001</a> , <a href="#">CAT-PP-002</a> , <a href="#">CAT-PP-003</a>   | S<br>T    |  |          |   |
|                                 | J  | Méditerranée – Toutes SER   | <u>Entre 400 et 800 m d'altitude</u> :<br><a href="#">CAT-PP-001</a> , <a href="#">CAT-PP-002</a> , <a href="#">CAT-PP-003</a><br><u>Altitude sup. à 800 m</u> : <a href="#">CAT900</a> , <a href="#">CAT-PP-001</a> , <a href="#">CAT-PP-002</a> , <a href="#">CAT-PP-003</a> | T<br>S, T | <u>Entre 400 et 800 m d'altitude</u> : <a href="#">CAT900</a>  | S        |   |

| Essences éligibles en PACA | Zones d'utilisation: GRECO et/ou sylvoécorégions (SER) |  | Matériels conseillés  |          | Autres matériels utilisables   |          | Remarques  |
|----------------------------|--|--|---|----------|--|----------|--|
|                            | code   | nom  | Nom   | Cat. (1) | Nom  | Cat. (1) |  |
| Cèdre du Liban             | J  | Méditerranée – Toutes SER  | Provenances turques (Taurus oriental) :<br>Ermenek, Aslankoy, Pozanti                                       | S        |  |          | A l'exclusion de toute autre provenance.                       |
| Charme                     | H  | Alpes – Toutes SER   | CBE901-Nord-est et montagnes  | I        | CBE130-Ouest   | I        |  |
| Châtaignier                | H41  | Alpes intermédiaires du Sud  | Valgaudemar, Champsaur :<br>CSA901 – Centre-Est   | S        | Valgaudemar, Champsaur :<br>CSA741 – Région méditerranéenne              | S        |  |
| Chêne chevelu              | H30  | Alpes externes du Sud  | Préalpes de Haute-Provence : QCE571-Alpes Niçoises<br>Autres régions forestières nationales : QCE901-France | I        | QCE571-Alpes Niçoises  | I        |  |
|                            | H41  | Alpes intermédiaires du Sud  | Alpes niçoises et Haut Var : QCE571-Alpes Niçoises<br>Autres régions forestières nationales : QCE901-France | I        |  |          |  |
|                            | H42  | Alpes internes du Sud  | Haute Tinée : QCE571-Alpes Niçoises<br>Autres régions forestières nationales : QCE901-France                | I        |  |          |  |
|                            | J22  | Plaines et collines rhodaniennes et languedociennes  |   | I        | QCE901-France, QCE571-Alpes Niçoises                                     | I        |  |
|                            | J23  | Provence calcaire  | QCE901-France   | I        | QCE571-Alpes Niçoises  | I        |  |
|                            | J24  | Secteurs niçois et préligure   | QCE571-Alpes Niçoises   | I        |  |          |  |
|                            | J30  | Maures et Esterel  | Coteaux niçois et Esterel : QCE571-Alpes Niçoises<br>Autres régions forestières nationales : QCE901-France  | I        | QCE571-Alpes Niçoises  | I        |  |
| J40                        | Préalpes du Sud  | Plans et piémonts de Haute-Provence : QCE571-Alpes Niçoises<br>Autres régions forestières nationales : QCE901-France | I   |          |  |          |  |
| Chêne liège                | J30  | Maures et Esterel  | QSU702-Maures et Esterel<br>QSU702-Maures et Esterel  | S<br>I   | QSU 761 Pyrénées Orientales<br>QSU 761 Pyrénées Orientales, QSU800-Corse | S<br>I   | Attention aux exigences de sol acide et de bon ensoleillement. |
| Chêne pubescent            | H30  | Alpes externes du Sud  | Altitude sup. à 400 m : QPU751-Provence   | I        | Altitude sup. à 400 m : QPU741-Languedoc                                 | I        | A réserver aux sols les plus profonds.                         |
|                            | H41  | Alpes intermédiaires du Sud  |   |          |  |          |  |
|                            | H42  | Alpes internes du Sud  |   |          |  |          |  |
|                            | J22  | Plaines et collines rhodaniennes et languedociennes  | Altitude sup. à 400 m :<br>QPU751-Provence, QPU741-Languedoc  | I        |  |          |  |
|                            | J23  | Provence calcaire  | Altitude sup. à 400 m : QPU751-Provence   | I        | Altitude sup. à 400 m : QPU741-Languedoc                                 | I        |  |
|                            | J24  | Secteurs niçois et préligure   |   |          |  |          |  |
|                            | J30  | Maures et Esterel  |   |          |  |          |  |
| J40                        | Préalpes du Sud  |  |   |          |  |          |  |

| Essences éligibles en PACA | Zones d'utilisation: GRECO et/ou sylvoécorégions (SER) |   | Matériels conseillés  |          | Autres matériels utilisables   |          | Remarques  |
|----------------------------|--|---|---|----------|--|----------|--|
|                            | code   | nom   | Nom   | Cat. (1) | Nom  | Cat. (1) |  |
| Chêne vert                 | J22  | Plaines et collines rhodaniennes et languedociennes | QIL701-Languedoc  | I        | QIL362-Sud-Ouest   | I        |  |
|                            | J23  | Provence calcaire                                   | Alpilles : QIL701-Languedoc<br>Autres régions forestières nationales : QIL782-Provence-Corse  | I        | Alpilles : QIL362-Sud-Ouest  | I        |  |
|                            | J24  | Secteurs niçois et préligure                        | QIL782-Provence-Corse   | I        |  |          |  |
|                            | J30  | Maures et Esterel                                   |   |          |  |          |  |
|                            | J40  | Préalpes du Sud                                     | Tricastin : QIL701-Languedoc<br>Autres régions forestières nationales : QIL782-Provence-Corse   | I        | Tricastin : QIL362-Sud-Ouest   | I        |  |
| Cormier                    | H, J   | Toutes  | SDO-VG-001 - Bellegarde   | Q        | SDO900-France  | I        |  |
| Douglas                    | H  | Alpes - Toutes SER                                  | Toutes altitudes :<br>PME-VG-001, PME-VG-002<br>PME-VG-003, PME-VG-004, PME-VG-005, PME-VG-007,<br>PME-VG-008   | T<br>Q   | Altitude inf. à 800 m: PME901-France basse altitude<br>Altitude sup. à 800 m: PME902-France altitude   | S        |  |
|                            | J  | Méditerranée - Toutes SER                           |   |          | PME-VG-001, PME-VG-002<br>PME-VG-003, PME-VG-004, PME-VG-005,<br>PME-VG-006, PME-VG-007, PME-VG-008  | T<br>Q   | Attention, le verger Californie PME-VG-006 est très sensible aux gelées tardives.                                  |
| Épicéa commun              | H30  | Alpes externes du Sud                               | Altitude sup. à 1000 m : PAB509-Alpes méridionales  | S        | Altitude sup. à 600 m : PAB509-Alpes méridionales  | S        | Attention, entre 600 et 800m d'altitude, seules les plantations en mélange (50% maximum) doivent être considérées. |
|                            | H41  | Alpes intermédiaires du Sud                         | Champsaur, Valgaudemar :<br>- entre 1000 et 1600 m : PAB507-Htes-Alpes moyenne alt.<br>- alt. supérieure à 1600 m : PAB508-Htes-Alpes haute alt.<br><br>Autres régions forestières nationales :<br>- alt. supérieure à 1000 m : PAB509-Alpes méridionales | S        | Champsaur, Valgaudemar :<br>- alt. entre 600 et 800 m : PAB507-Htes-Alpes moyenne alt.<br><br>Autres régions forestières nationales :<br>- alt. supérieure à 600 m : PAB509-Alpes méridionales | S        |  |
|                            | H42  | Alpes internes du Sud                               | Altitude sup. à 1000 m : PAB509-Alpes méridionales  | S        | Altitude sup. à 600 m: PAB509-Alpes méridionales   | S        |  |
| Érable champêtre           | H  | Alpes - Toutes SER                                  | ACA901-Nord-est et montagnes  | I        | ACA130-Ouest   | I        |  |
| Érable plane               | H  | Alpes - Toutes SER                                  | APL902-Montagnes  | I        | APL901-Nord  | I        |  |
| Érable sycomore            | H  | Alpes - Toutes SER                                  | APS500-Alpes et Jura  | S        | APS400-Massif Central<br>APS600-Pyrénées   | I<br>S   |  |

| Essences éligibles en PACA | Zones d'utilisation: GRECO et/ou sylvoécorégions (SER) |                             | Matériels conseillés  |                     | Autres matériels utilisables  |                     | Remarques  |
|----------------------------|--|-----------------------------|---|---------------------|---|---------------------|--|
|                            |  | code et nom                 | Nom   | Cat. (1)            | Nom   | Cat. (1)            |  |
| Eucalyptus                 | J  | Méditerranée - Toutes SER   | 208, 645, 1146  | T                   | EGU700, EGU-Austral, EGU-NlleZel, ENI-AU-NGS, ENI-AU-VIC, ENI-NlleZel   | I                   |  |
| Hêtre                      | H30  | Alpes externes du Sud       |   |                     | FSY751-Région méditerranéenne   | S                   |  |
|                            | H41  | Alpes intermédiaires du Sud | FSY751-Région méditerranéenne   | S                   | FSY503- Alpes internes nord<br>FSY502-Préalpes du nord  | S                   |  |
|                            | H42  | Alpes internes du Sud       |   |                     |   |                     |  |
| Mélèze d'Europe            | H30  | Alpes externes du Sud       | Altitude inf. à 1200m : LDE-VG-001, LDE-VG-002, vergers sudetica [cat. qualifiée et testée] (2)<br>Altitude inf. à 1600m : LDE501, LDE503<br>Altitude sup. à 1600m : LDE502, LDE504 | Q<br>Q, T<br>S<br>S |   |                     |  |
|                            | H41  | Alpes intermédiaires du Sud | Altitude inf. à 1200m : LDE-VG-001, LDE-VG-002, vergers sudetica [cat. qualifiée et testée] (2)<br>Altitude inf. à 1600m : LDE501<br>Altitude sup. à 1600m : LDE502, LDE504         | Q<br>Q, T<br>S<br>S |   |                     |  |
|                            | H42  | Alpes internes du Sud       | Altitude inf. à 1600m : LDE501<br>Altitude sup. à 1600m : LDE502, LDE504  | S                   |   |                     |  |
| Mélèze hybride             | H30  | Alpes externes du Sud       | LEU-VG-002,<br>LEU-VG-001, LEU-VG-003   | T<br>Q              | Danemark : FP201, FP618, FP673<br>FP636, PF626, FP237, FP638, FP651<br>Pays-Bas : Vaals et Esbeek<br>Suède: FP-51 | T<br>Q<br>T, Q<br>Q | Aucun MFR de mélèze hybride n'est autorisé dans la zone d'autochtonie du mélèze d'Europe.  |
| Merisier                   | H  | Alpes - Toutes SER          | Tous les cultivars<br>PAV-VG-001 l'Absie, PAV-VG-003 Aversac<br>PAV901-France   | T<br>Q<br>S         | PAV901-France   | I                   | Le cultivar Parnasse n'est pas recommandé dans les zones exposées à la cylindrosporiose. Le cultivar Gardeline n'est pas recommandé sur les terrains à réserve en eau moyenne à faible sous climat méditerranéen.<br><br>(suite page suivante) |

| Essences éligibles en PACA | Zones d'utilisation: GRECO et/ou sylvoécotérrégions (SER) |                             | Matériels conseillés  |               | Autres matériels utilisables   |                  | Remarques   |
|----------------------------|---|-----------------------------|---|---------------|--|------------------|---|
|                            |   | code et nom                 | Nom   | Cat. (1)      | Nom  | Cat. (1)         |   |
| Merisier                   | J   | Méditerranée - Toutes SER   |   |               | Tous les cultivars<br>PAV-VG-001 l'Absie, PAV-VG-003 Avessec<br>PAV901-France<br>PAV901-France | T<br>Q<br>S<br>I | L'utilisation des cultivars Boutonne, Gardeline, Monteil, Beautémon et Ameline nécessitent une sylviculture intensive : plus grande fréquence de la taille et de l'élagage. |
| Noyer noir                 | H   | Alpes - Toutes SER          | Altitude inf. à 800m : JN1900-France  | I             |  |                  |   |
|                            | J   | Méditerranée - Toutes SER   |   |               | Altitude inf. à 800m : JN1900-France   | I                |   |
| Noyers hybrides            | H, J  | Toutes                      | Altitude inf. à 800m : tous les vergers à graines inscrits au registre sur la fiche conseil « Noyer hybride » (3)   | Q             | Altitude inf. à 800m : JNR900-France et JMR900-France  | I                |   |
| Noyer royal                | H, J  | Toutes                      | Altitude inf. à 800m : JRE900-France  | I             |  |                  |   |
| Peuplier noir              | H30   | Alpes externes du Sud       | Altitude inf. à 400m : Rhône Méditerranée-MC  | Q             |  |                  |   |
|                            | J   | Méditerranée - Toutes SER   | Altitude inf. à 400m : Rhône Méditerranée-MC  | Q             |  |                  |   |
| Peupliers cultivés         | H, J  | Toutes                      | Cultivars : voir la liste régionalisée en vigueur des cultivars de peuplier éligibles aux aides de l'État (annexe 2). Cette liste est actualisée tous les deux ans par le MAA après consultation d'un groupe d'experts nationaux. | T             |  |                  |   |
| Pommier sauvage            | H   | Alpes - Toutes SER          | MSY902-Est  | I             |  |                  |   |
| Pin d'Alep                 | J   | Méditerranée - Toutes SER   | Altitude inf. à 600 m : PHA700-Région méditerranéenne   | S             | Altitude entre 600 et 900 m : PHA700-Région méditerranéenne                                    | S                | Au-dessus de 600 m, privilégiez les versants sud.   |
| Pin brutia                 | J   | Méditerranée - Toutes SER   | Provenances turques :<br>Taurus oriental (région de Mersin Adana Pos)<br><br>Provenances grecques   | S, I<br><br>S |  |                  | Le pin brutia n'est pas conseillé au-dessus de 900 m.   |
| Pin cembro                 | H41   | Alpes intermédiaires du Sud |   |               |  |                  |   |
|                            | H42   | Alpes internes du Sud       | Altitude sup. à 1900m : PCE501-Alpes internes   | I             | Altitude sup. à 1400m : PCE501-Alpes internes  | I                | L'exposition nord est préférable.   |



| Essences éligibles en PACA                     | Zones d'utilisation: GRECO et/ou sylvoécorégions (SER) |                              | Matériels conseillés   |             | Autres matériels utilisables   |          | Remarques   |
|--|--|------------------------------|--|-------------|--|----------|---|
|  |  | code et nom                  | Nom  | Cat. (1)    | Nom  | Cat. (1) |   |
| Pin à crochets                                 | H  | Alpes - Toutes SER           | PNU500-Alpes<br>PNU500-Alpes   | S<br>I      | Provenances italiennes :<br>1.1 Alpina endalpica<br>Provenances 1.1, 1.2, 3.1, 3.2 | S<br>I   | Aucun MFR de pin à crochets n'est conseillé en dessous de 1 500 m d'altitude.                       |
| Pin laricio de Corse (PLO) et de Calabre (PLA) | H, J   | Toutes                       | PLO-VG-002,<br>PLA-VG-002  | Q           | PLO902-Sud-Ouest,<br>PLO800-Corse  | S        | Privilégiez PLO-VG pour une production de qualité et PLA-VG pour une production en volume.          |
| Pin maritime                                   | J  | Méditerranée - Toutes SER    | PPA-VG-009 Tamjout<br>PPA700-Région méditerranéenne  | Q<br>S      |  |          |   |
| Pin noir d'Autriche                            | H, J   | Toutes                       | PNI902-Sud-Est   | S           | Peuplements bulgares Tsavaritsa et Vaksevo   | S        | Les peuplements bulgares ne sont à utiliser que dans un objectif de production en volume.           |
| Pin de Salzman                                 | H, J   | Toutes                       | PCL-VG-001<br>PCL901-Cévennes - Grands Causses<br>PCL902-Pyrénées orientales - Corbières   | Q<br>S      |  |          | Privilégiez, en PACA, le verger à graines qui possède une grande diversité génétique.               |
| Pin pignon                                     | J  | Toutes                       | PPE700-Région méditerranéenne<br>PPE800-Corse  | S           | PPE700-Région méditerranéenne<br>PPE800-Corse                                      | I        | Le pin pignon n'est conseillé qu'en dessous de 600 m  |
| Pin sylvestre                                  | H30  | Alpes externes du Sud        | PSY501-Préalpes du Sud calcaire  | S           |  |          |   |
|  | H41  | Alpes intermédiaires du Sud  | PSY502-Alpes internes du Sud   | S           |  |          |   |
|  | H42  | Alpes internes du Sud        |  |             |  |          |   |
|  | J23  | Provence calcaire            | Altitude sup. à 800m : PSY501-Préalpes du Sud calcaire   | S           |  |          |   |
|  | J24  | Secteurs niçois et préligure | Altitude sup. à 800m : PSY502-Alpes internes du Sud  | S           |  |          |   |
|  | J40  | Préalpes du Sud              | Altitude sup. à 800m : PSY501-Préalpes du Sud calcaire   | S           |  |          |   |
| Robinier faux-acacia                           | H, J   | Toutes                       | Cultivars hongrois Appalachia, Jászakiséri, Kiskunsági, Nyírségi, Üllői, Zalai, RozsaszinAC<br>Vergers à graines roumains, hongrois et bulgares<br>Peuplements sélectionnés roumains, bulgares et hongrois Putsztavacs et Nyírségi | T<br>Q<br>S |  |          | Pour plus de précisions sur les provenances, se référer à la fiche conseil sur le site du Ministère |

| Essences éligibles en PACA | Zones d'utilisation: GRECO et/ou sylvoécotérrégions (SER) |                             | Matériels conseillés  |          | Autres matériels utilisables   |          | Remarques  |
|----------------------------|---|-----------------------------|---|----------|--|----------|--|
|                            |   | code et nom                 | Nom   | Cat. (1) | Nom  | Cat. (1) |  |
| Sapin de Bornmüller        | H   | Alpes - Toutes SER          | Altitude sup. à 300 m : ABO-VG-001, ABO-VG-002  | Q        |  |          | Voir commentaires en annexe 1.   |
|                            | J   | Méditerranée - Toutes SER   | Altitude sup. à 800 m : ABO-VG-001, ABO-VG-002  | Q        |  |          |  |
| Sapin de Céphalonie        | H   | Alpes - Toutes SER          | ACE-VG-001, ACE-VG-002  | Q        |  |          | Voir commentaires en annexe 1.   |
|                            | J   | Méditerranée - Toutes SER   | Altitude sup. à 600 m : ACE-VG-001, ACE-VG-002  | Q        |  |          |  |
| Sapin d'Espagne            | H   | Alpes - Toutes SER          | API901-Région méditerranéenne   | I        |  |          | Voir commentaires en annexe 1.   |
|                            | J   | Méditerranée - Toutes SER   | Altitude sup. à 600 m : API901-Région méditerranéenne   | I        |  |          |  |
| Sapin pectiné              | H30   | Alpes externes du Sud       | AAL505-Préalpes de Haute-Provence<br>AAL504-Alpes intermédiaires  | S        | AAL506-Mercantour  | S        | Aucun MFR de sapin pectiné n'est conseillé en dessous de 600 m d'altitude. |
|                            | H41   | Alpes intermédiaires du Sud | Hautes-Alpes : AAL502-Préalpes du Nord, AAL503-Alpes internes du Nord ,AAL504-Alpes intermédiaires<br>Autres départements :<br>AAL506-Mercantour, AAL504-Alpes intermédiaires | S        | Hautes-Alpes :<br>AAL505-Préalpes de Haute-Provence<br>AAL506-Mercantour<br>Autres départements :<br>AAL505-Préalpes de Haute-Provence | S        |  |
|                            | H42   | Alpes internes du Sud       | Queyras, Briançonnais : AAL503-Alpes internes du Nord<br>Autres régions forestières nationales :<br>AAL506-Mercantour<br>AAL504-Alpes intermédiaires                          | S        | Queyras, Briançonnais : AAL504, AAL505, AAL506<br>Autres régions forestières nationales : AAL505                                       | S        |  |
| Tilleul à grandes feuilles | H   | Alpes - Toutes SER          | TPL901-France   | I        |  |          | Attention au choix de la station et du versant.                            |
|                            | J   | Méditerranée - Toutes SER   |   |          | TPL901-France  | I        |  |
| Tilleul à petites feuilles | H   | Alpes - Toutes SER          | TCO901-Montagnes  | I        | TCO200-Nord-Est  | I        | Attention au choix de la station et du versant.                            |
|                            | J   | Méditerranée - Toutes SER   |   |          | TCO130-Ouest   | I        |  |

(1) Catégories : T : testée, Q : qualifiée, S : sélectionnée, I : identifiée

(2) Liste des vergers sudetica conseillés : <https://agriculture.gouv.fr/telecharger/84266?token=645b2de4808d300bcbf2ab1e18e9305709e0594bf07042180db12b33a4b7b109>

GRECO (Grandes Régions Ecologiques), Sylvoécotérrégions et régions forestières nationales : <https://inventaire-forestier.ign.fr/spip.php?article773>

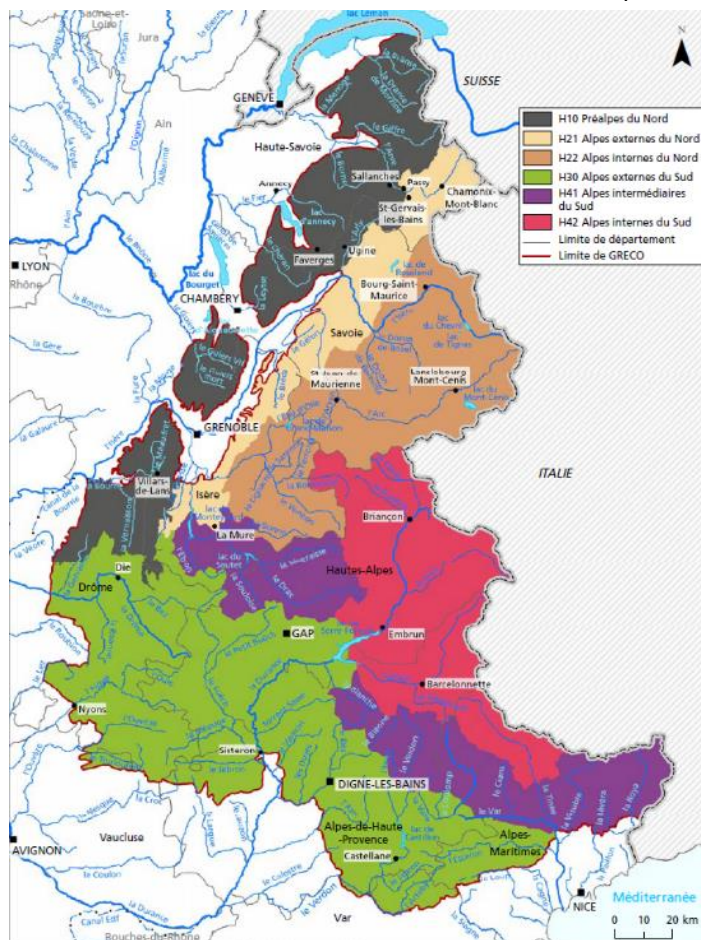
Les fiches conseils d'utilisation des essences forestières : <https://agriculture.gouv.fr/graines-et-plants-forestiers-conseils-dutilisation-des-ressources-genetiques-forestieres>

(3) Liste des vergers conseillés pour le noyer hybride : <https://agriculture.gouv.fr/telecharger/142607>

## ANNEXE 5

### Cartes des Grandes REGIONS éCOlogiques (GRECO) de la région PACA et les sylvoécORégions

Source IGN : inventaire forestier : <https://inventaire-forestier.ign.fr/spip.php?article773>



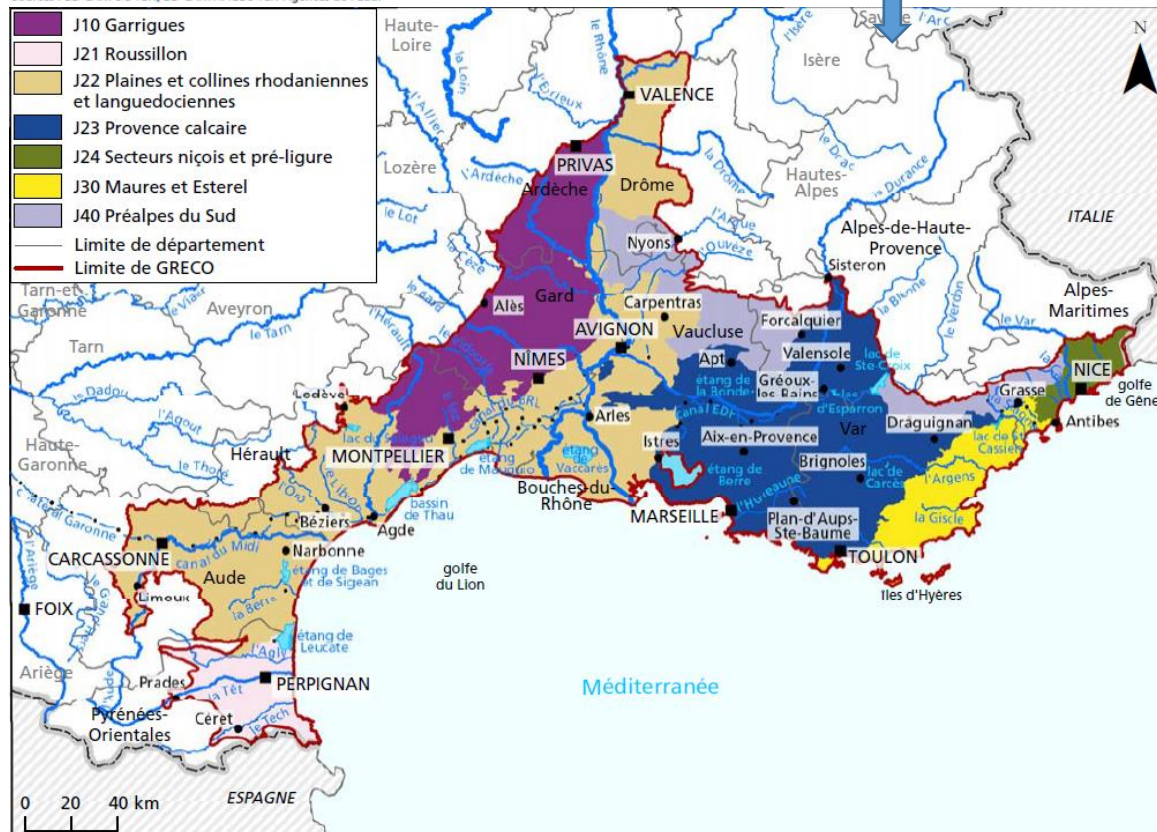
#### GRECO ALPES (H) sylvoécORégions et régions forestières pour la région PACA :

- **H30 : Alpes externes du Sud** : Ventoux, Haut Diois et Bochaîne, Rosanais, Gapençais, Montagne de Lure, Préalpes de Digne et Préalpes de Haute-Provence
- **H41 : Alpes intermédiaires du Sud** : Champsaur, Valgaudemar, Haut Verdon et Haute-Bléone, Haut Var, Alpes niçoises
- **H42 : Alpes internes du Sud** : Briançonnais, Queyras, Embrunais, Ubaye, Haute-Tinée

#### GRECO Méditerranée (J) sylvoécORégions et régions forestières Pour la région PACA :

- **J22 : Plaines et collines rhodaniennes et languedociennes** : Camargue, Costières et Vallées du Rhône, Plaine de Crau, Comtat
- **J23 : Provence calcaire** : Bassin d'Apt, Luberon, Coteaux de Basse-Durance, Collines et Plateau de Valensole, Plateaux de Provence, Alpilles, Plateau de Lambesc-Arbois, Bassin de l'Arc, Chainons calcaires méridionaux, Dépressions varoise et cannoise
- **J24 Secteurs niçois et pré-ligure** : Préalpes niçoises, Coteaux niçois
- **J30 : Maures et Esterel** : Maures et bordure permienne, Esterel, Coteaux niçois
- **J40 : Préalpes du Sud** : Tricastin, Ventoux, Plateaux et monts du Vaucluse, Plans et piémont de Haute-Provence

Sources : BD CARTO® IGN, BD CARTHAGE® IGN Agences de l'Eau.



Sources : BD CARTO® IGN, BD CARTHAGE® IGN Agences de l'Eau.

**ANNEXE 6**

**Dimensions des plants forestiers éligibles en Provence-Alpes-Côte d'Azur**

**Plants résineux**

| ESSENCES   |   | HAUTEUR<br>en cm | DIAMETRE<br>minimum au<br>collet en<br>mm | Age maximum des plants |                     | Volume minimum<br>du godet ou<br>motte <i>remarques</i><br>(zone GRECO) |              |                          |
|--|---|------------------|---|------------------------|---------------------|---|--------------|--------------------------|
| Nom commun   | Nom latin   |                  |   | Racines<br>nues        | Godets ou<br>mottes |   |              |                          |
| Sapin pectiné<br>Sapin d'Espagne<br>Sapin de Céphalonie,<br>Sapin de Bornmüller      | <i>Abies alba</i>   | 15 - 25          | 6   | 4                      |                     |   |              |                          |
|  | <i>Abies pinsapo</i>  | 25 - 35          | 7   | 5                      |                     |   |              |                          |
|  | <i>Abies cephalonica</i>  | 35 et +          | 8   | 5                      |                     |   |              |                          |
|  | <i>Abies bornmulleriana</i>   | 8 - 15           | 4   |                        |                     |   | 3            | 350 cc (H)               |
|  |   | 15 - 25          | 6   |                        |                     |   | 4 (2+2)      | 400 cc (J)               |
| Cèdre de l'Atlas<br>Cèdre du liban   | <i>Cedrus atlantica</i>   | 10 - 20          | 3   |                        | 1                   | 350 cc (H)  |              |                          |
|  | <i>Cedrus libani</i>  | 15 - 30          | 4   |                        | 2 (1+1)             | 400 cc (J)  |              |                          |
| Mélèze d'Europe<br>Mélèze hybride  | <i>Larix decidua</i><br><i>Larix eurolepis</i>  | 20 - 30 (*)      | 4   | 3                      |                     |   |              |                          |
|  |   | 30 - 50          | 5   | 2                      |                     |   |              |                          |
|  |   | 50 - 80          | 7   | 3                      |                     |   |              |                          |
|  |   | 80 - 100         | 10  | 3                      |                     |   |              |                          |
|  |   | 20 - 30          | 4   |                        |                     |   | 2 (1+1) (b)  | 350 cc (H)               |
|  |   | 30 - 50          | 5   |                        |                     |   | 400 cc (J)   |                          |
| Epicea commun  | <i>Picea abies</i>  | 25 - 40          | 5   | 4 (a)                  |                     |   |              |                          |
|  |   | 40 - 60          | 7   | 4 (a)                  |                     |   |              |                          |
|  |   | 60 et +          | 8   | 4 (a)                  |                     |   |              |                          |
|  |   | 20 - 40          | 5   |                        |                     |   | 3 (b)        | 350 cc (H)<br>400 cc (J) |
| Pin noir d'Autriche<br>Pin laricio de Corse<br>Pin Laricio Calabre<br>Pin de Salzman | <i>Pinus nigra nigra</i><br><i>Pinus nigra corsicana</i><br><i>Pinus nigra calabrica</i><br><i>Pinus nigra salzmannii</i> | 11 - 20          | 4   | 3                      |                     |   |              |                          |
|  |   | 6 - 11           | 2,5                                       |                        |                     |   | Inf. à un an | 350 cc (H)<br>400 cc (J) |
|  |   | 8 - 15           | 2,5                                       |                        |                     |   | 1            |                          |
|  |   | 11 - 30          | 4   |                        |                     |   | 2 (1+1)      |                          |
| Pin maritime   | <i>Pinus pinaster</i>   | 15 - 45          | 3   |                        | 1                   | 200 cc  |              |                          |
| Pin sylvestre  | <i>Pinus sylvestris</i>   | 8 - 15           | 3,5                                       | 2                      |                     |   |              |                          |
|  |   | 15 - 30          | 5   | 3                      |                     |   |              |                          |
|  |   | 30 et +          | 6   | 3                      |                     |   |              |                          |
|  |   | 6 - 11           | 2,5                                       |                        |                     |   | Inf à un an  | 350 cc (H)<br>400 cc (J) |
|  |   | 8 - 15           | 2,5                                       |                        |                     |   | 1            |                          |
|  |   | 11 - 30          | 4   |                        |                     |   | 2 (1+1) (b)  |                          |
|  |   |                  |   |                        |                     |   |              |                          |
| Pin d'Alep<br>Pin brutia<br>Pin pignon   | <i>Pinus halepensis</i><br><i>Pinus brutia</i><br><i>Pinus pinea</i>  | 10 - 20          | 3   |                        | 1                   | 350 cc (H)  |              |                          |
|  |   | 20 - 25          | 4   |                        | 1                   | 400 cc (J)  |              |                          |
| Pin cembro   | <i>Pinus cembra</i>   | 8 - 15           | 3   | 3                      |                     |   |              |                          |
|  |   | 15 - 25          | 4   | 4                      |                     |   |              |                          |
|  |   | 25 et +          | 6   | 4                      |                     |   |              |                          |
|  |   | 8 - 15           | 3   |                        |                     |   | 3 (2+1) (b)  | 350 cc (H)               |
|  |   | 15 - 25          | 4   |                        |                     |   | 4 (2+2)      | 400 cc (J)               |



| ESSENCES     |                              | HAUTEUR<br>en cm | DIAMETRE<br>minimum au<br>collet en<br>mm | Age maximum des plants) |                     | Volume minimum<br>du godet ou<br>motte remarques<br>(zone GRECO) |
|--------------|------------------------------|------------------|---|-------------------------|---------------------|--|
| Nom commun   | Nom latin                    |                  |   | Racines<br>nues         | Godets ou<br>mottes |  |
| Douglas vert | <i>Pseudotsuga menziesii</i> | 25 - 40          | 5   | 2                       |                     |  |
|              |                              | 30 - 60          | 6   | 3                       |                     |  |
|              |                              | 40 - 60          | 7   | 4                       |                     |  |
|              |                              | 60 et +          | 9   | 4                       |                     |  |
|              |                              | 15 - 30          | 3   |                         | 1                   | 350 cc (H)   |
|              |                              | 25 - 40          | 5   |                         | 2                   | 400 cc (J)   |

cc : centimètres cubes

\* Origine altitude uniquement

Les plants livrés en godets ne doivent pas avoir passé plus d'une saison dans le même godet, à l'exception des genres *Abies* et *Picea*, où deux saisons sont autorisées.

La hauteur maximum de la partie aérienne des plants élevés en godet est limitée à :

- 4 fois celle du godet pour les feuillus, les pins maritimes, les douglas et les mélèzes,
- 3 fois celle du godet pour les autres résineux.

Les plants élevés en 2 ans en racines nues doivent avoir été repiqués ou soulevés.

(a) *Picea abies* : RN 3+2 admis pour les origines « altitude » (supérieure à 900m)

(b) *Pinus sylvestris*, *Pinus cembra* et *Larix* spp. : godet 2+1 admis – *Picea abies* : godet 2+2 admis pour les origines « altitude » (supérieure à 900m)

### **Vigilance à l'hylobe**

Dans les situations où le risque d'attaque d'hylobe est important et en l'absence de traitement, les plantations subventionnées devront privilégier, pour les essences qui y sont sensibles ; les MFR au plus large diamètre à hauteurs égales.

## **Plants feuillus**

### **Peupliers**

Age maximum admis pour les plançons : 3 ans

| Essence             | Catégorie | Hauteur minimum (m) | Diamètre à 1m du sol (mm) |
|---------------------|-----------|---------------------|---------------------------|
| <i>Populus</i> spp. | 8/10      | 3,25                | 25 – 30                   |
|                     | 10/12     | 3,75                | 30 – 40                   |
|                     | 12/14     | 4,50                | 40 – 50                   |

Pour la vérification de la hauteur minimum, la pousse annuelle doit atteindre au moins 1,5 mètres.

## Autres feuillus

| ESSENCES   |  | HAUTEUR<br>en cm | DIAMETRE<br>minimum<br>au collet en<br>mm | Age maximum des plants |                     | Volume minimum<br>du godet ou<br>motte <i>remarques</i><br>(zone GRECO) |   |                          |   |
|--|--|------------------|---|------------------------|---------------------|---|---|--------------------------|---|
| Nom commun   | Nom latin  |                  |   | Racines<br>nues        | godets ou<br>mottes |   |   |                          |   |
| Erable sycomore<br>Erable plane<br>Erable champêtre  | <i>Acer pseudoplatanus</i><br><i>Acer platanoïdes</i><br><i>Acer campestre</i>   | 40 - 60          | 6   | 2                      |                     |   |   |                          |   |
|  |  | 60 - 80          | 8   | 2                      |                     |   |   |                          |   |
|  |  | 80 et +          | 10  | 2                      |                     |   |   |                          |   |
|  |  |                  |   | 20 - 40                | 4                   |   | 1 | 350 cc (H)<br>400 cc (J) |   |
|  |  |                  |   | 20 - 40                | 5                   |   | 1 |                          |   |
|  |  |                  |   | 40 - 60                | 6                   |   | 1 |                          |   |
| Aulne glutineux<br>Aulne blanc<br>Aulne à feuille en cœur,<br>Bouleau verruqueux<br>Bouleau pubescent<br>Tilleul à petites feuilles<br>Tilleul à grandes feuilles<br>Tremble | <i>Alnus glutinosa</i><br><i>Alnus incana</i><br><i>Alnus cordata</i><br><i>Betula pendula</i><br><i>Betula pubescens</i><br><i>Tilia cordata</i><br><i>Tilia platyphyllos</i> ,<br><i>Populus tremula</i> | 30 - 50          | 5   | 2                      |                     |   |   |                          |   |
|  |  | 50 - 80          | 7   | 2                      |                     |   |   |                          |   |
|  |  | 80 et +          | 10  | 3                      |                     |   |   |                          |   |
|  |  |                  |   | 20 - 30                | 4                   |   | 1 | 350 cc (H)<br>400 cc (J) |   |
|  |  |                  |   | 20 - 40                | 4                   |   | 1 |                          |   |
|  |  |                  |   | 40 - 60                | 6                   |   | 1 |                          |   |
| Châtaignier  | <i>Castanea sativa</i>   | 25 - 40          | 5   | 1                      |                     |   |   |                          |   |
|  |  | 40 - 60          | 7   | 2                      |                     |   |   |                          |   |
|  |  | 60 - 80          | 9   | 2                      |                     |   |   |                          |   |
|  |  |                  |   | 80 et +                | 12                  | 2   |   | 350 cc (H)<br>400 cc (J) |   |
|  |  |                  |   | 20 - 30                | 5                   |   |   |                          | 1 |
|  |  |                  |   | 20 - 40                | 5                   |   |   |                          | 1 |
| 40 - 60  | 7  | 1                |   |                        |                     |   |   |                          |   |
| Hêtre commun<br>Charme   | <i>Fagus sylvatica</i><br><i>Carpinus betulus</i>  | 30 - 50          | 5   | 2                      |                     |   |   |                          |   |
|  |  | 50 - 80          | 7   | 3                      |                     |   |   |                          |   |
|  |  | 80 - 100         | 10  | 3                      |                     |   |   |                          |   |
|  |  |                  |   | 100 et +               | 12                  | 3   |   | 350 cc (H)<br>400 cc (J) |   |
|  |  |                  |   | 20 - 30                | 5                   |   |   |                          | 1 |
|  |  |                  |   | 20 - 40                | 5                   |   |   |                          | 1 |
| 40 - 60  | 6  | 1                |   |                        |                     |   |   |                          |   |
| Noyer commun   | <i>Juglans regia</i>   | 15 - 30          | 6   | 1                      |                     |   |   |                          |   |
|  |  | 30 - 60          | 8   | 2                      |                     |   |   |                          |   |
|  |  | 60 - 90          | 10  | 3                      |                     |   |   |                          |   |
|  |  | 90 - 120         | 14  | 3                      |                     |   |   |                          |   |
|  |  | 120 et +         | 16  | 3                      |                     |   |   |                          |   |
| Noyer noir   | <i>Juglans nigra</i>   | 20 - 40          | 6   | 1                      |                     |   |   |                          |   |
|  |  | 40 - 60          | 8   | 1                      |                     |   |   |                          |   |
|  |  | 60 - 90          | 10  | 2                      |                     |   |   |                          |   |
|  |  | 90 et +          | 14  | 2                      |                     |   |   |                          |   |
| Noyer hybride  | <i>Juglans nigra x regia</i><br><i>Juglans major x regia</i>   | 30 - 60          | 8   | 1                      |                     |   |   |                          |   |
|  |  | 60 - 90          | 10  | 2                      |                     |   |   |                          |   |
|  |  | 90 et +          | 14  | 2                      |                     |   |   |                          |   |

| ESSENCES                                       |  | HAUTEUR<br>en cm | DIAMETRE<br>minimum<br>au collet<br>en mm | Age maximum des plants |                     | Volume<br>minimum du<br>godet ou motte<br>remarques<br>(zone GRECO) |
|--|--|------------------|---|------------------------|---------------------|---|
| Nom commun                                     | Nom latin  |                  |   | Racines<br>nues        | Godets ou<br>mottes |   |
| Merisier                                       | <i>Prunus avium</i>  | 40 - 60          | 6   | 1                      |                     |   |
|  |  | 60 - 80          | 8   | 2                      |                     |   |
|  |  | 80 - 100         | 10  | 3                      |                     |   |
|  |  | 100 et +         | 12  | 3                      |                     |   |
|  |  | 20 - 40          | 5   |                        | 1                   | 350 cc (H)  |
| 40 - 60  | 6  |                  | 1   | 400 cc (J)             |                     |   |
| Robinier pseudo-acacia                         | <i>Robinia pseudoacacia</i>  | 40 - 60          | 6   | 1                      |                     |   |
|  |  | 60 - 80          | 8   | 2                      |                     |   |
|  |  | 80 - 100         | 10  | 3                      |                     |   |
|  |  | 100 et +         | 12  | 3                      |                     |   |
|  |  | 20 - 40          | 5   |                        | 1                   | 350 cc (H)  |
| 20 - 60  | 5  |                  | 1   | 400 cc (J)             |                     |   |
| Chêne chevelu                                  | <i>Quercus cerris</i>  | 30 - 50          | 5   | 2                      |                     |   |
|  |  | 50 - 80          | 7   | 3                      |                     |   |
|  |  | 80 - 100         | 10  | 3                      |                     |   |
|  |  | 100 et +         | 12  | 3                      |                     |   |
|  |  | 20 - 30          | 4   |                        | 1                   | 350 cc (H)  |
| 30 - 50  | 5  |                  | 1   | 400 cc (J)             |                     |   |
| Chêne pubescent                                | <i>Quercus pubescens</i>   | 25 - 40          | 4   | 2                      |                     |   |
|  |  | 30 - 50          | 5   | 3                      |                     |   |
|  |  | 50 - 80          | 7   | 4                      |                     |   |
|  |  | 15 - 30          | 4   |                        |                     |   |
|  |  | 20 - 60          | 5   |                        | 1                   | 400 cc (J)  |
| Chêne liège                                    | <i>Quercus suber</i>   | 20 - 30          | 4   |                        | 1                   | 350 cc (H)  |
|  |  | 30 - 55          | 5   |                        | 1                   | 400 cc (J)  |
| Chêne vert                                     | <i>Quercus ilex</i>  | 10 - 25          | 3   |                        | 1                   | 350 cc (H)  |
|  |  | 15 - 30          | 4   |                        | 1                   | 400 cc (J)  |
| Eucalyptus plants issus<br>de semis (1)        | <i>Eucalyptus spp.</i>   | 15 - 29          | 3   |                        | 1                   | 100 cc  |
|  |  | 30 et +          | 5   |                        | 2                   | 200 cc  |
| Eucalyptus plants issus<br>de boutures (1)     | <i>Eucalyptus spp.</i>   | 15 - 29          | 2   |                        | 1                   | 100 cc  |
|  |  | 30 - 40          | 3   |                        | 1                   | 100 cc  |
|  |  | 40 et +          | 4   |                        | 2                   | 200 cc  |
| Pommier sauvage<br>Cormier<br>Alisier torminal | <i>Malus sylvestris</i><br><i>Sorbus domestica</i><br><i>Sorbus torminalis</i> | 15 - 30          | 4   | 1                      | 1                   | 350 cc (H)  |
|  |  | 30 - 50          | 5   | 2                      | 2                   | 400 cc (J)  |
|  |  | 50 - 80          | 8   | 3                      |                     |   |
|  |  | 80 et +          | 10  | 3                      |                     |   |
| Peuplier noir (mélange<br>clonal)              | <i>Populus nigra</i>   | 50 - 80          | 5   | 1                      |                     |   |
|  |  | 80 et +          | 7   | 2                      |                     |   |

(1) : Cette essence ne pourra être utilisée que pour réaliser des taillis à courte rotation.

**ANNEXE 6bis**

**Dimensions des plants forestiers éligibles en Provence-Alpes-Côte d'Azur  
uniquement pour la campagne 2024-2025 (du 1<sup>er</sup> juillet 2024 au 30 juin 2025)**

| Nom commun   | Nom latin   | HAUTEUR en cm                    | DIAMETRE minimum au collet en mm | Âge maximum des plants | Volume minimum (en cm3) des godets/mottes accepté* |
|--|---|----------------------------------|----------------------------------|------------------------|--|
| Erable champêtre<br>Erable Plane<br>Erable sycomore                                      | <i>Acer campestre</i><br><i>Acer platanoides</i><br><i>Acer pseudoplatanus</i>  | 40-60                            | 4                                | 2                      | 350  |
| Aulne à feuille en cœur<br>Aulne glutineux<br>Bouleau verruqueux                         | <i>Alnus cordata</i><br><i>Alnus glutinosa</i><br><i>Betula pendula</i>   | 40-50<br>50-80                   | 4<br>6                           | 2<br>2                 | 350  |
| Charme   | <i>Carpinus betulus</i>   | 20-50<br>50-60                   | 5<br>7                           | 2<br>3                 | 350  |
| Châtaignier  | <i>Castanea sativa</i>  | 40-60                            | 6                                | 2                      | 400  |
| Hêtre commun   | <i>Fagus sylvatica</i>  | 20-50<br>50-60                   | 5<br>7                           | 2<br>2                 | 350  |
| Chêne chevelu  | <i>Quercus cerris</i>   | 30-50<br>50-60                   | 5<br>7                           | 2<br>2                 | 350  |
| Chêne vert   | <i>Quercus ilex</i>   | 15-25<br>25-40<br>40-55<br>55-60 | 3<br>4<br>6<br>7                 | 2<br>2<br>2<br>2       | 350  |
| Chêne pubescent  | <i>Quercus pubescens</i>  | 25-40<br>40-60                   | 4<br>5                           | 2<br>2                 | 350  |
| Robinier faux acacia   | <i>Robinia pseudoacacia</i>   | 40-60                            | 4                                | 2                      | 350  |
| Cèdre de l'Atlas   | <i>Cedrus atlantica</i>   | 10-20<br>20-50                   | 3<br>4                           | 2<br>2                 | 350  |
| Mélèze d'Europe<br>Mélèze hybride  | <i>Larix decidua</i><br><i>Larix eurolepis</i>  | 20-30<br>30-50<br>50-60          | 4<br>5<br>6                      | 2<br>2<br>2            | 400  |
| Douglas vert   | <i>Pseudotsuga menziesii</i>  | 20-30<br>30-40<br>40-50<br>50-60 | 4<br>5<br>6<br>7                 | 2<br>2<br>2<br>2       | 350  |
| Pin noir d'Autriche<br>Pin Laricio de Calabre<br>Pin Laricio de Corse<br>Pin de Salzmann | <i>Pinus nigra austriaca</i><br><i>Pinus nigra calabrica</i><br><i>Pinus nigra corsicana</i><br><i>Pinus laricio Salzmannii</i> | 11-20<br>20-30<br>30-50          | 3<br>4<br>5                      | 2<br>2<br>2            | 350  |
| Pin sylvestre  | <i>Pinus sylvestris</i>   | 11-20<br>20-30<br>30-50          | 3<br>4<br>5                      | 2<br>2<br>2            | 350  |

\*en zone méditerranéenne, un volume de 400 cm<sup>3</sup> au minimum reste toujours exigé pour l'ensemble de ces essences.

**Important :** L'annexe 6bis s'applique en complément de l'annexe 6 pour la campagne 2024-2025.