

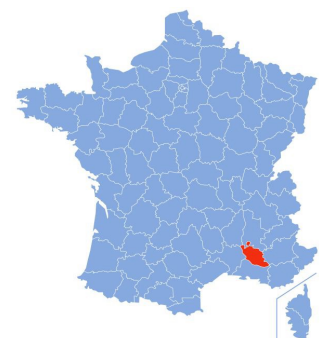


BILAN ANNUEL

Correspondants Observateurs du Département Santé des Forêts - Pôle Sud Est -

Année 2022

Département : Vaucluse

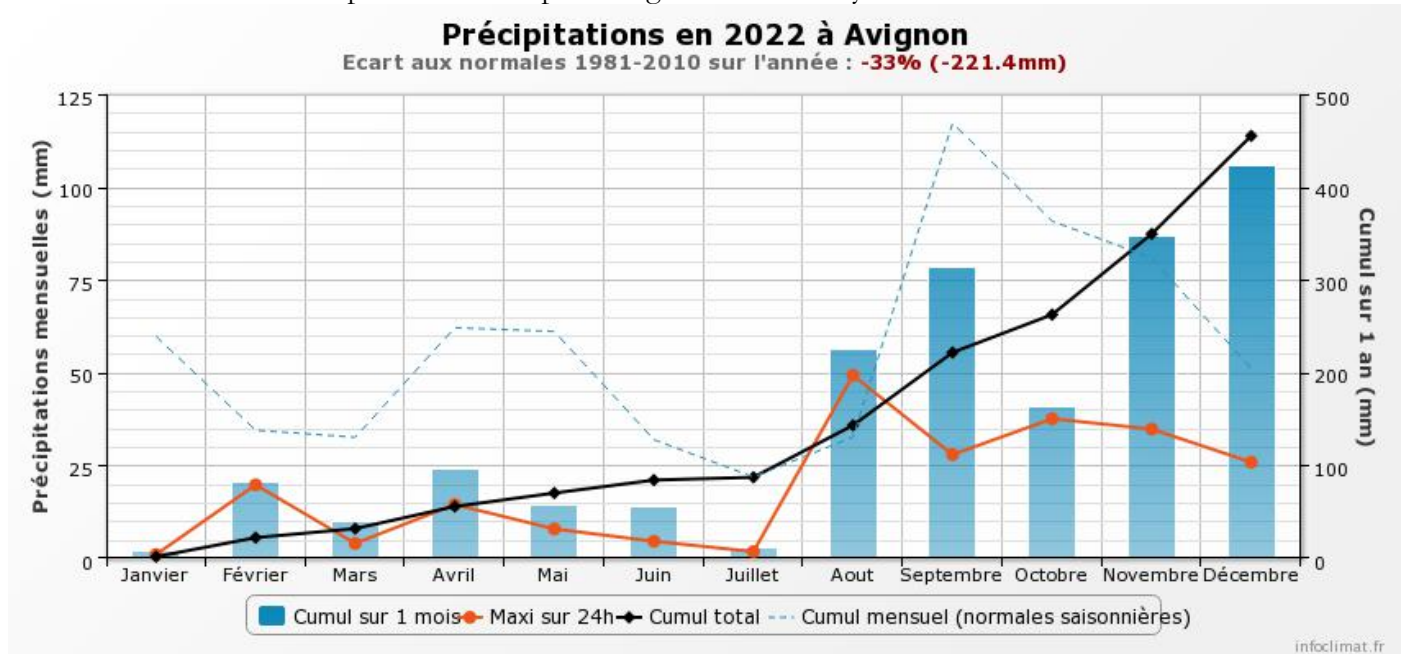


Le Bilan Météorologique :

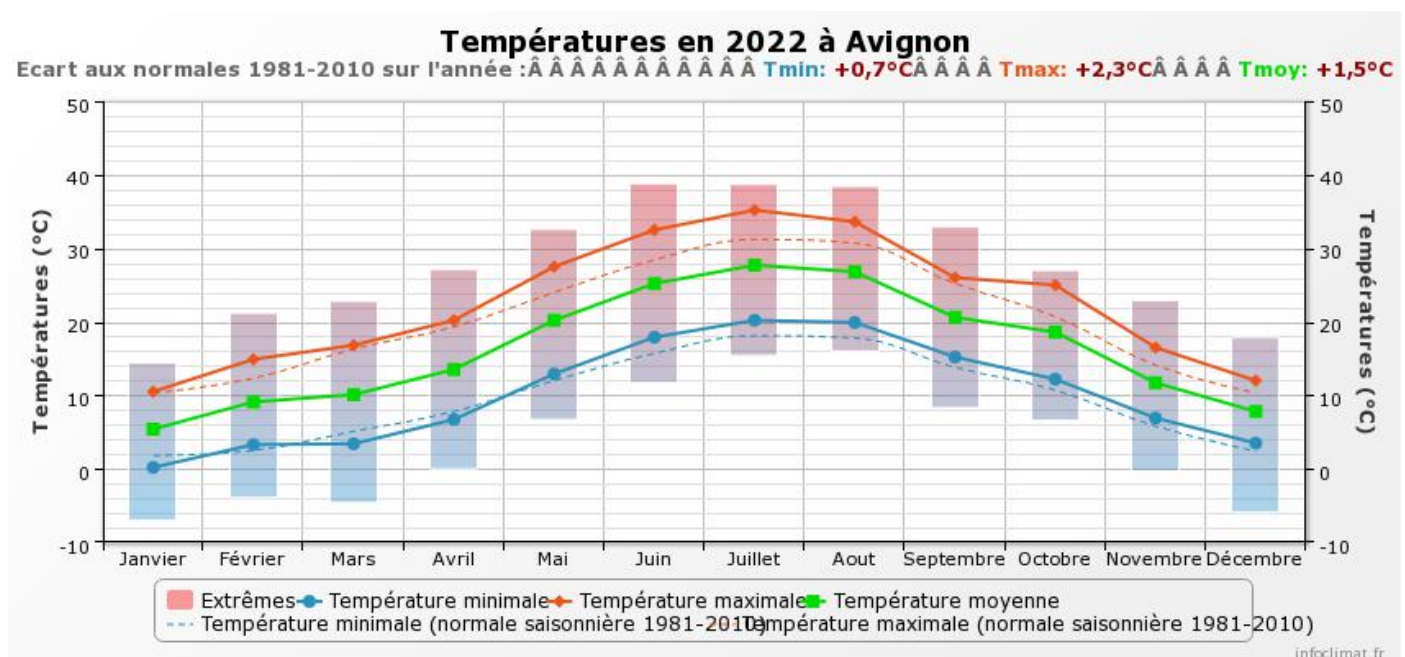
Le bilan par saison :

Cette année, la pluviométrie est en forte baisse par rapport aux années précédentes, le département reste en déficit hydrique très important, ce qui a conduit la préfecture à mettre en place un arrêté sécheresse restriction utilisation de l'eau.

Seule la fin d'année a vu sa pluviométrie dépasser légèrement les moyennes saisonnières.



Au niveau des températures, l'année 2022 reste une année exceptionnellement chaude dans le Vaucluse, les températures maximales et minimales restant continuellement en dessus des moyennes saisonnières.



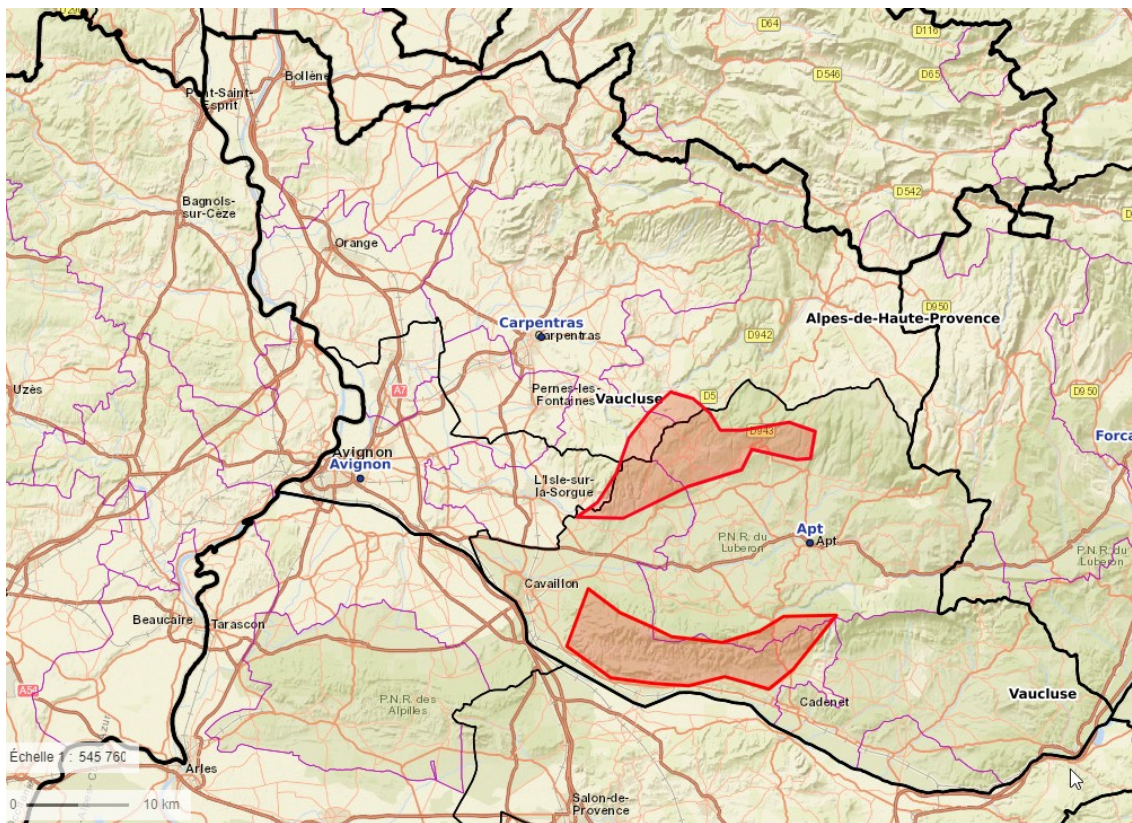
Les faits marquants :

*Le dépérissement des sapins pectiné sur le Mont Ventoux de 2021 s'est vu se prolonger sur l'année 2022. Dépérissement certainement dû au réchauffement climatique avec un affaiblissement des arbres suivi d'attaques de scolytes. Une journée d'échange ONF-INRAE sur ce sujet a eu lieu le 8 janvier 2022.

*À la suite des fortes chaleurs et au manque d'eau, on a vu apparaître, très tôt dans la saison estivale, des espèces se mettre en sécurité en coupant toute possibilité d'évaporation (brunissement des feuilles), début juillet pour l'érable de Montpellier, fin juillet/début août pour le chêne vert. Le chêne pubescent semble avoir mieux résisté à ce phénomène en limitant le nombre de feuilles.



Ce brunissement des feuilles a surtout été observé dans la partie sud du Vaucluse (Mont de Vaucluse, Luberon)



Zone de fort brunissement de chênes vert.

Les Suivis Spécifiques :

Les plantations :

Cette année, deux zones de plantation ont pu être observé :

Secteur des monts de Vaucluse :

- Type de plantation : en plein.
- Essence : sapin de Céphalonie provenance verger à graine de St Lambert (1800 plants)
- Surface : 2ha10.
- Exposition : ouest, altitude 700m

Forêt communale de Saint Léger-du-Ventoux :

- Type de plantation : en plein.
- Essences : Cèdre de l'Atlas (5ha 60a), pin noir d'Autriche (1ha).
- Surface : 6ha 60a
- Exposition : nord, altitude 920m

Au printemps dans les Monts de Vaucluse le taux de reprise des sapins de Céphalonie était plutôt satisfaisant, mais les fortes chaleurs ainsi que le manque d'eau de ce début d'année ont provoqué un dépérissement approchant les 50 % sur cette essence.



Contrairement aux Monts de Vaucluse, c'est au printemps que dans la forêt communale de Saint Léger-du-Ventoux, l'on a pu observer une forte mortalité dans les cèdres, principalement dû à des problèmes abiotiques et une forte attaque d'Hylobe. Le versant nord du Ventoux étant plus frais, les jeunes plants ne semblent pas avoir trop souffert de la sécheresse.



(*Hylobius abietis*)

Les défoliateurs précoces :

L'ensemble des placettes de suivi ne présente pas de défoliation majeure, cependant l'on a pu remarquer que beaucoup de feuilles sommitales des chênes pubescent présentaient des taches de coup de soleil certainement dues au fort rayonnement solaire du début du printemps au moment de la sortie des jeunes feuilles.



Un épisode de gel a été favorable à l'oïdium qui a été très présent sur les feuilles cette année.

La Processionnaire du Pin :

➤ Les placettes :

La notation de la lisière sud des placettes cette année donne un niveau de nids de processionnaire du pin accès bas, avec une défoliation faible.

➤ Les quadrats :

Sur les quadrats, aucune attaque à plus de 50 % des lisières, il faut dire que la hausse des températures gêne beaucoup ce lépidoptère, le repoussant plus en altitude ou plus nord.

➤ Hors protocole :

L'année 2022 a vu une forte attaque sur les *pins à crochet* sur le versant sud Mont Ventoux situé entre la zone habitée dite de la Caucadis et le dessus du chalet Reynard (limite haute de la végétation). Cette attaque a concerné plus de 70 % des arbres avec une moyenne de défoliation par arbre de plus de 50 %. A surveiller en 2023...



Les Organismes Invasifs :

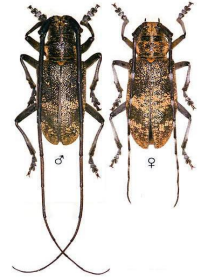
La surveillance nématode du pin :

Le Pôle DSF sud-est via ses CO prend une part active dans cette surveillance, tant pour le piégeage du vecteur (*Monochamus* SP) que par la détection de peuplements dépérissants.

Les prélèvements de copeaux sur les arbres sont effectués par des personnes agréées dans le cadre de la protection des végétaux à savoir des personnels de la FREDON et des SRAL.

➤ Les piégeages *Monochamus* :

Le piégeage du vecteur *Monochamus galloprovincialis* a été effectué sur 8 points répartis uniformément sur le Vaucluse.



➤ Les prélèvements :

2 zones de fort dépérissement ont fait l'objet d'une demande de prélèvement.

La pyrale du buis :



La propagation de la pyrale du buis cette année a légèrement évolué vers le sud et en altitude. Deux nouvelles zones ont été inventoriées dans le grand Luberon versant sud et quelques attaques sporadiques ont été observées aux environs de 700 m dans les Monts de Vaucluse (commune de Lioux).



*Sur le transect d'observation, commune de SEGURET, la totalité des buis sont morts et ne présente aucune présence de rejet.

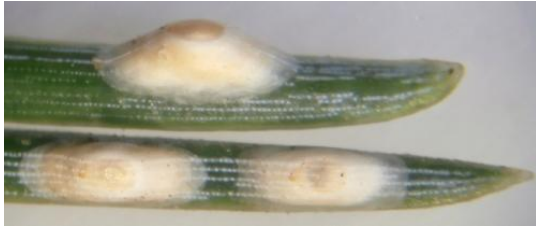
Autres :

*Le bupreste des branches du chêne (*Coroebus florentinus*) :



Deux zones ont particulièrement subi des attaques sur de grandes surfaces, avec une atteinte sur l'ensemble des peuplements de chênes verts aux environs de 40 % ou chaque arbre attaqué présentait une à cinq branches sèches.

***Cochenille des aiguilles de cèdre :**



Cette année encore la cochenille (*Dynaspidiotus regnieri*) a été observée dans la cédraie des crêtes du petit Luberon.

***Dépérissement sur pin maritime :**

Commune : *GARGAS*
Lieu-dit : *La Gardette*

Après analyse du DSF, il semblerait qu'à la suite d'une éclaircie trop forte provoquant un stress important au niveau des arbres cela ait provoqué une attaque massive de Coléoptère, principalement de Bupreste et de *Crypturgus mediterraneus*.
À la suite de cela, une coupe sanitaire a été effectuée.

Noms et coordonnées des CO du département :

CNPF PETIT Bernard 7, impasse Ricard Digne 13004 MARSEILLE 04 95 04 59 04 06 08 68 13 01	ONF DE TAXIS du POËT Thierry Maison Forestière des Cèdres 639 chemin de la montagne 84410 BEDOIN 06 01 19 49 63	ONF MERLE Christine 46, avenue Paul Cézanne 13098 AIX-EN-PROVENCE CEDEX 2 04 42 17 57 44 06 18 16 96 57
---	--	--