

# Amandier

PACA

N°5  
07/06/2023



**CHAMBRE  
D'AGRICULTURE**  
PROVENCE-ALPES-CÔTE D'AZUR

## Référent filière & rédacteurs

**Jean-Michel Montagnon**  
Chambre d'agriculture des  
Bouches-du-Rhône  
[jm.montagnon@bouches-du-rhone.chambagri.fr](mailto:jm.montagnon@bouches-du-rhone.chambagri.fr)

**Jean-Philippe Rouvier**  
GRCETA Basse Durance  
[Jeanphilippe.rouvier@grceta.fr](mailto:Jeanphilippe.rouvier@grceta.fr)

## Directeur de publication

**André BERNARD**  
Président de la Chambre Régionale  
d'Agriculture Provence Alpes-Côte  
d'Azur  
Maison des agriculteurs  
22 Avenue Henri Pontier  
13626 Aix en Provence cedex 1  
[contact@paca.chambagri.fr](mailto:contact@paca.chambagri.fr)

## Supervision

**DRAAF**  
**Service Régional de l'Alimentation**  
**PACA**  
132 boulevard de Paris  
13000 Marseille



MINISTÈRE  
DE L'AGRICULTURE  
ET DE  
L'ALIMENTATION

## Au sommaire de ce numéro

- [Climatologie](#) : séquence pluvieuse et orageuse
- [Phénologie de l'amandier](#) : le fruit a terminé sa principale phase de croissance
- [Pucerons](#) : c'est terminé pour cette année
- [Monosteira amygdali](#) : pas de présence actuellement suite aux pluies mais attention à l'arrivée des fortes chaleurs
- [Maladies fongiques](#) : Les pluies et longues durées d'humectation favorisent les maladies du feuillage



Vous abonner |



Devenir  
observateur  
& contact |



Tous les BSV  
PACA

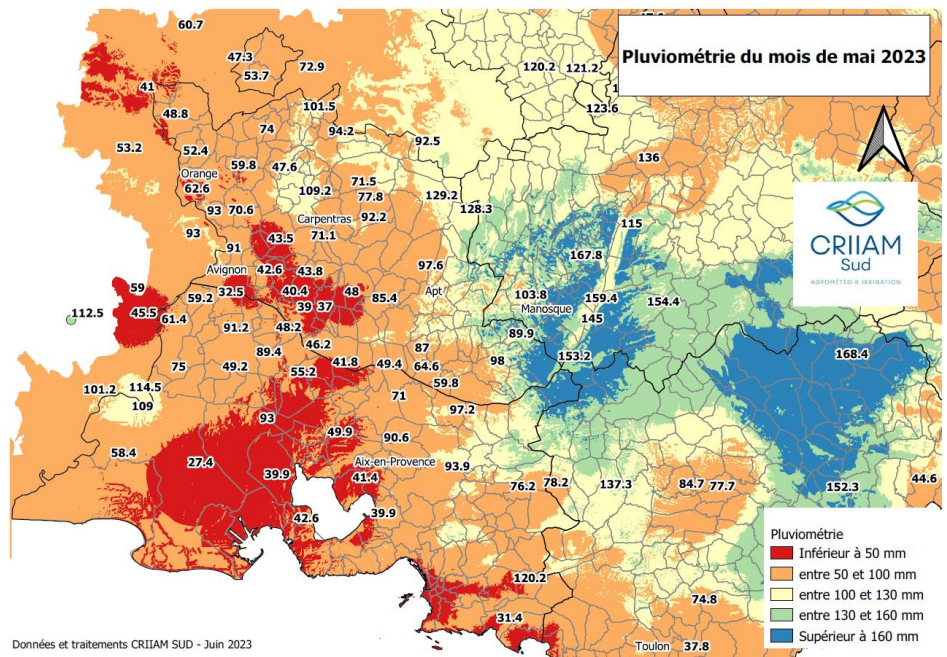
## Incidences de la météo

### Semaine passée

#### Précipitations

Avec un anticyclone vissé sur les Îles Britanniques et des pressions « basses » (elles sont en fait juste en dessous des 1013 hPa qui est la « moyenne ») évoluant en Méditerranée, cette situation est ce qu'on appelle en météorologie un « marais barométrique » avec un flux d'est très mou, les orages ont été très nombreux, quotidiens même par endroits, partant des sommets du Ventoux, du Luberon, des Mts de Vaucluse et de la Ste Victoire notamment en progressant plus ou moins facilement en direction de l'ouest ou du sud-ouest vers les plaines environnantes. Les cumuls de pluie pour le mois de mai dépassent souvent les 70/80 mm en plaine, et même 100/120 mm dans des zones plus montagneuses depuis le début de cette séquence qui a démarré autour de 23/24 mai et qui se poursuit sur les 5/6 premiers jours de juin. La grêle était aussi de la partie par moments, les reports ne nous sont pas encore parvenus pour cette séquence orageuse. Au vu de la répétition de ces orages, les dégâts ont été selon les premiers échos assez contenus et localisés (souvent sous formes de tapis de grêle, ce qui est fréquent sous ces orages quasi stationnaires).

Carte des précipitations de mai dont la très grande majorité des pluies est tombée après le 18 mai.



On a des secteurs copieusement arrosés, notamment sur Manosque et l'est de Pertuis ainsi que le nord-ouest du Var, le Pays d'Aix a été parmi les mieux servis du 13 avec le secteur d'Arles ouest également. La plaine de la Crau été peu servie jusqu'à l'orage stationnaire du 31 mai qui a apporté 35 mm à St Martin de Crau (Samatane). Comme c'est de coutume dans ces situations orageuses, on a un dégradé est-ouest avec de moins en moins d'eau en se rapprochant de la vallée du Rhône qui sont plus difficiles à atteindre pour des orages naissant d'abord sur les reliefs dans cette configuration. Les écarts sont parfois très importants (Alpilles notamment) à l'intérieur même d'une commune, par exemple du côté de St Rémy avec 91 mm sur le nord de la commune et 49 mm sur le sud de la commune sur le mois. Les « perdants » de cette grande loterie météorologique sont : l'Avignonnais, le sud du Comtat et le Cavallonnais et les abords de l'étang de Berre.

## Incidences de la météo

### Semaine passée (suite)

#### Vent

Le vent était très souvent faible depuis le dernier (gros) coup de mistral de la mi-mai (pas très éloigné des records absolus pour un mois de mai), le marais barométrique fait qu'il n'y a quasiment aucune variation de pression sur de grandes étendues, le seul moment où le vent peut-être modéré, voire fort de façon très ponctuelle c'est à proximité d'orages avec le passage de « courants de densité » liés à « l'écrasement » de la masse d'air par le vent et les précipitations sous une cellule orageuse se propageant aux abords de celles-ci.

Dans les zones régulièrement soumises aux orages, le temps restera souvent humide et moite même en journée avec cette absence de vent.

#### Températures

Les températures de ces derniers jours sont proches des normes ou légèrement au-dessus en plaine, les 30°C ont été atteints en plaine le 27 et 28 mai, mais depuis les nuages empêchent souvent le mercure de monter haut, surtout lorsque les orages commencent des 13 ou 14h à éclater. L'ensoleillement est sous les normes depuis 2 semaines, il est très difficile d'avoir une journée sans nuages actuellement.

### Tendance pour les jours à venir

Pour la fin de semaine, le temps sera de plus en plus ensoleillé notamment entre mercredi et vendredi avec un arrêt ponctuel des évolutions diurnes orageuses que l'on connaît depuis 2 semaines, mais ces orages devraient revenir à compter de la nuit de vendredi à samedi et surtout en début de semaine prochaine.

La semaine prochaine devrait ressembler à la semaine dernière avec des orages très récurrents en journée même si à priori, les débordements en plaine seront plus difficiles (notamment en vallée du Rhône ou cela devrait rester majoritairement sec), on restera entre 26 et 28°C en général, loc. 30°C en plaine l'après-midi, chaud mais sans excès. Le mistral est toujours aux abonnés absents.

Pour la suite, le temps resterait durablement instable selon les dernières projections, au moins en montagne et aux abords immédiats des massifs. Les températures seraient un peu au-dessus des normes, le vent très faible et le ressenti sera souvent humide aux abords des massifs.

## Phénologie et production

### Observations au 06/06/2023

Le fruit a achevé sa principale phase de grossissement. A la fin du mois de juin, il pourra être ramassé « en vert » pour satisfaire aux quelques demandes de ce marché.

Dans l'ensemble les potentiels de rendement sont bons mais on a assisté à une chute physiologique parfois importante entre la nouaison et fin avril. Cette chute a été favorisée par les conditions de sécheresse, notamment dans les parcelles où l'irrigation n'a pu être déclenchée précocement. En effet, la sortie d'hiver s'est effectuée dans des sols très secs. Même à ce stade précoce, début mars, il est important de disposer d'informations sur la capacité de rétention en eau des sols (sondes tensiométriques ou capacitatives) afin de compenser par l'irrigation les déficits pluviométriques.

Fruits de Lauranne®, début juin, à Mallemort (13)



### Concurrence en eau

Sur ce point, la concurrence avec d'éventuelles adventices peut être également très pénalisante pour les jeunes plantations, 1<sup>ère</sup> et 2<sup>ème</sup> feuille notamment. En effet, les systèmes racinaires très puissants de certaines vivaces comme les chardons, les rumex, le chiendent... sont en capacité de bloquer complètement le développement des jeunes arbres lorsque elles sont présentes sur le rang de plantation.

**En l'absence de campagnols**, une bâche tissée noire au sol, de grammage 130gr/m<sup>2</sup>, empêche le développement des adventices. Cette bâche doit cependant être bien tendue et régulièrement balayée pour éviter les dépôts de limons qui permettent les germinations à sa surface. Pour tous renseignements complémentaires : <https://ecophytopic.fr/dephy/protger/baches-tissees-sur-le-rang-alternatives-au-desherbage>



Crédit photos : Jean-Michel Montagnon, CA 13

## Pucerons : noir du pêcher, farineux du prunier et vert de l'amandier

### Observations

Sur les jeunes parcelles, 1ère et 2ème feuille, on observe quelques dégâts de pucerons. Ces dégâts sont déjà anciens et, dans la majorité des cas, l'arbre a repris ou va reprendre sa croissance. Sur les rares foyers encore actifs, on observe régulièrement la présence d'auxiliaires (syrphes, coccinelles, forficules...).

Pour rappel, des produits de biocontrôle peuvent être positionnés en pré-floral.

Se reporter pour cet usage à la liste des produits de biocontrôle :

<https://info.agriculture.gouv.fr/gedei/site/bo-agri/instruction-2019-144>



### Analyse et gestion du risque

La période de risque est terminée

Ne pas intervenir, cela aurait pour effet de retarder la période de migration des pucerons,



## Monosteira amygdali (ou faux tigre de l'amandier)

### Observations

L'insecte a été observé depuis 3 semaines dans le département de l'Aude. Cette information est importante car Monosteira est très présent en Espagne et en Occitanie puis remonte vers la Provence lorsque les fortes chaleurs favorisent sa présence. .

### Analyse de risque

Les pluies actuelles et à venir limitent fortement son développement, et ce contrairement à 2022 où il était présent dès le mois de juin. Pour rappel, en 2022, des dégâts importants avaient été observés sur des parcelles conduites en agriculture biologique.

**Il faut donc rester très vigilant avec ce ravageur, qui risque de s'installer si températures élevées et faibles hygrométries.**

### Gestion du risque

Il est possible d'utiliser l'argile comme **barrière physique** en alternative aux produits phytopharmaceutiques de synthèse. Il s'agit cependant d'une efficacité partielle. Si utilisation, intervenir dès l'apparition des premiers adultes (généralement sur le bas des arbres).

Il est également possible de pulvériser des nématodes entomopathogènes (nombreuses spécialités). Ces micro-organismes peuvent être appliqués directement sur le feuillage des arbres. Des conditions de très fortes hygrométries ou de pluies sont indispensables à leur efficacité.

Crédit photos : Jean-Michel Montagnon, CA 13

## Maladies fongiques

### Observation

La période de très faibles pluviométrie enregistrée en encadrement de la floraison n'a pas favorisé le développement de champignons pathogènes comme monilia ou fusicoccum amygdali. Néanmoins, dans certains vergers, on trouve des rameaux touchés par ces 2 champignons (notamment des vergers âgés où la présence de chancres réactive chaque année la libération de spores).

### Analyse de risque

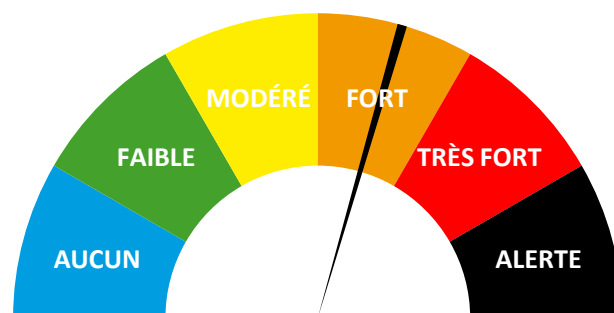
Les pluies récentes et à venir sur les secteurs de production génèrent un fort risque de contamination pour les champignon du feuillage, coryneum et surtout rouille. Ce risque est d'autant plus important que la durée d'humectation du feuillage est longue. Une pluie du matin, suivie par un coup de vent génère peu d'humectation et donc peu de risques. A contrario, une succession de pluies, notamment en fin de journée entraîne une longue et forte humectation qui favorise tout particulièrement les contaminations. Ce point est important à préciser car ce sont souvent des durée d'humectation longues que l'on a observées en 2023.

### Gestion du risque

Concernant la rouille, les contaminations actuelles vont évoluer lentement et les dégâts potentiels vont se manifester dans plusieurs semaines.

Il n'existe pas de stratégies de biocontrôle homologuée qui puissent être présentées dans ce document. Comme l'ensemble des champignons pathogènes, il est recommandé de choisir des parcelles ventées (éviter les bas-fonds), pratiquer une taille d'entretien qui favorise l'aération et limiter leur développement par une prophylaxie rigoureuse. Ces stratégies sont indispensables mais insuffisantes si conditions favorables au développement des champignons pathogènes.

Présence de monilia sur certains vergers  
au 01/06/2023



Dégâts de rouille en juillet 2020



Crédit photos : Jean-Michel Montagnon, CA 13

Le BSV est un outils d'aide à la décision, les informations données correspondent à des observations réalisées sur un échantillon de parcelles régionales. Le risque annoncé correspond au risque potentiel connu des rédacteurs et ne tient pas compte des spécificités de votre exploitation.

Par conséquent, les informations renseignées dans ce bulletin doivent être complétées par vos propres observations avant toute prise de décision.

## Comité de rédaction

Jean-Michel MONTAGNON **Chambre d'agriculture des Bouches-du-Rhône**

Jean-Philippe ROUVIER **GRCETA de Basse Durance** (suppléance)



## Observateurs

Jean-Michel MONTAGNON **Chambres d'Agriculture des Bouches-du-Rhône**

Jean-Philippe ROUVIER **GRCETA de Basse Durance**

Jimmy PLANCHE, **CETA de Cavailon**

Léonie METTAS, **Compagnie des amandes**

Virginie EYMARD, **Domaine Salvator**

Arnaud ROMAN, **Domaine Roman**

## Financement

Action du plan Ecophyto pilotée par les Ministères chargés de l'agriculture, de l'écologie, de la santé et de la recherche, avec l'appui technique et financier de l'Office français de la Biodiversité.



Vous abonner |



Devenir  
observateur  
& contact |



Tous les BSV  
PACA