



Amandier

PACA

n°3

09 avril 2026



CHAMBRE
D'AGRICULTURE
PROVENCE-ALPES-CÔTE D'AZUR

Référent filière & rédacteurs

Camille RICATEAU

Chambre d'agriculture des Bouches du
Rhône

c.ricateau@bouches-du-rhone.chambagri.fr

Jean-Philippe ROUVIER

GRCETA Basse Durance

Jeanphilippe.rouvier@grceta.fr

Directeur de publication

Georgia LAMBERTIN

Présidente de la Chambre Régionale
d'Agriculture Provence Alpes-Côte
d'Azur

Maison des agriculteurs

22 Avenue Henri Pontier

13626 Aix en Provence cedex 1

contact@paca.chambagri.fr

Supervision

DRAAF

Service Régional de l'Alimentation
PACA

132 boulevard de Paris

13000 Marseille

Voici le BSV amande numéro 3 de l'année 2026
Le BSV amande est au service de la profession
avec des informations sur l'évolution des
principaux bioagresseurs de l'amandier en
région PACA. Il intègre également des données
sur les stratégies de protection alternatives
ainsi que sur les évolutions climatiques et
phénologiques (tableau des dates de floraison
de l'amandier selon les secteurs)

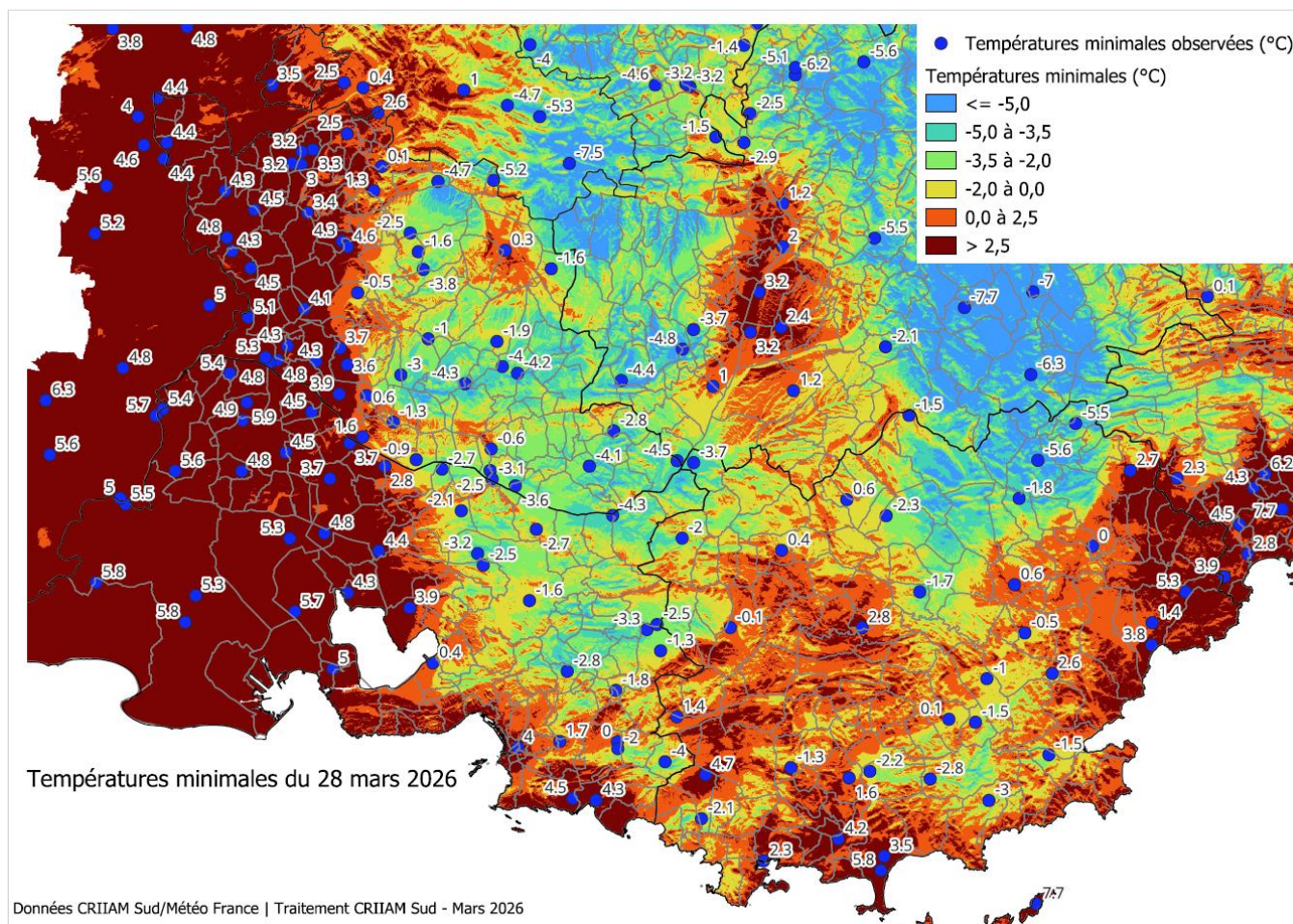
Au sommaire de ce numéro :

- [Climat](#): bilan de l'épisode de gel
- [Stades phénologiques](#) : point sur la nouaison
- [Fusicoccum/Monilia](#) : plus de cas dans le réseau
- [La criblure à Coryneum](#) : faible pression
- [La cloque du pêcher](#) : faible pression
- [Eurytoma amygdali](#) :
 - Pas de signalement pour le moment
 - Cycle et dégâts du principal ravageur de l'amandier
- [Biodiversité](#): notes nationales



Climatologie

Gel et mistral de la fin mars



La fin mars a été marqué par un long épisode de mistral parfois tempétueux du 25 mars au 3 avril (9 jours) avec 6 jours avec rafales > 100 km/h à Orange Météo France (abrégé en MF dans le tableau ci-dessous), les 3 autres jours ont atteint des rafales entre 85 et 95 km/h. La descente froide couplé au ralentissement du mistral a favorisé le gel tardif pour certaines nuits, notamment le 28/03 (qui a été souvent la plus froide), mais aussi le 01 et le 02/04 avec un scénario quasiment identique, on a atteint localement -4°C sur le secteur de Pertuis et l'est du pays d'Aigues et sur le secteur d'Apt et -2°C dans le pays d'Aix et à Rians (83) par exemple. Une partie de la vallée de la Durance entre Volonne et Manosque ont échappé au gel grâce a la persistance du vent ainsi que la vallée du Rhône dans sa totalité avec un plafonnement de la température vers 4 à 5°C. La limite du mistral était très bien délimitée sur une ligne Nyons/Entrechaux/Mazan/Lagnes/Mérindol/Ventabren/Marignane avec parfois 8°C d'écart en a peine 10/15 km à vol d'oiseau (par exemple +4,6°C à Carpentras et -3,8°C à Villes sur Auzon sur le Comtat à 13 km de distance).

Voici un résumé avec un tableau par département ci-dessous des températures minimales des 3 nuits les plus froides de cette période (les stations avec le suffixe MF appartiennent à Météo France, sinon ce sont nos stations) :

	Vaucluse (84) ; Tmin en °C					
	Piolenc	Avignon Aéroport MF	Cavaillon	Cheval-Blanc	Lourmarin	La Tour d'Aigues
28/03	4,3	4,8	3,9	1,6	-0,6	-4,1
01/04	6,4	6,2	4,8	2,6	1,9	-3,1
02/04	6,4	6,8	6,2	3,6	2,8	-2,3

	Bouches du Rhône (13) ; Tmin en °C				
	Mallemort	Istres MF	Saint Martin de Crau	Aix en Provence MF	Graveson
28/03	2,8	5,7	5,3	-1,6	5,4
01/04	4,5	6,6	6,4	1,3	7,1
02/04	5,3	7,8	7,5	1	7,5

	Alpes de Hautes Provence (04) ; Tmin en °C		
	Les Mées	Valensole MF	Le Castellet MF
28/03	3,2	1,2	2,4
01/04	4,4	2,2	1,4
02/04	5,4	4,1	1,1

Tendances pour les jours suivants :

Pour la suite, le temps sec observé depuis la fin mars se poursuivra encore toute cette semaine jusqu'au week-end du 11/12 avril ou le temps devrait devenir plus instable avec des orages possibles notamment les après-midis le tout accompagné d'un rafraîchissement sensible avec un mistral fort en vallée du Rhône du dimanche 12 au 15 voire 16 avril, les Tmax auront du mal à atteindre les 12/13°C et le risque de gel est à surveiller sur le Luberon et le 04 si le vent faiblit la nuit.

Nouaison des principales variétés

En 2026, la floraison a été plus précoce qu'en 2025. Globalement, la floraison était assez bonne (environ 80% de floraison pour les variétés Lauranne et Ferragnès). Les premières observations révèlent une nouaison moyenne, un peu moins satisfaisante selon les parcelles, en raison des conditions météorologiques (pluies et gel) avec pour l'instant une charge en fruits plus réduite. Certains secteurs ont été moins concernés grâce au vent qui a permis de limiter les dégâts du gel.

Actuellement, la majorité des amandiers sont au stade grossissement du fruit.



Avancée de la nouaison à Istres (13) le 30 mars

© Léane Livolsi



© Virginie Eymard

Fusicoccum/monilia

Observation

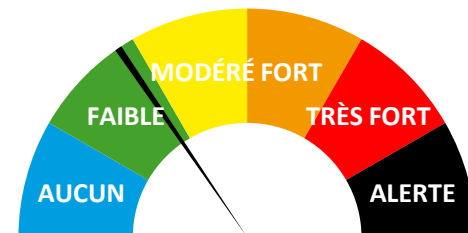
6 parcelles du réseau du réseau, localisées dans les Alpes-de-Haute-Provence, les Bouches-du-Rhône et le Vaucluse, présentent des symptômes sur rameaux et bouquets floraux à pression relativement faible. Sur certaines parcelles, la variété FERRAGNES est plus touchée.

Analyse de risque

La période encadrant la floraison, en particulier **l'ouverture et la chute des pétales représente un risque important de contamination** par ces champignons. Les conditions climatiques humides présentes ou à venir augmentent ce risque.

La sensibilité est également liée à la topographie: **plus marquée en secteurs humides** (bas-fonds, parcelles peu ventées...).

La floraison touche à sa fin et le climat sec va donc permettre de diminuer la contamination de nouveaux arbres.



Gestion du risque

La **prophylaxie** est essentielle: Il faut bien supprimer les fruits momifiés, pousses et branches affectées lors de la taille pour éviter la propagation du champignon et ne pas laisser de débris au sol. La taille réalisée doit favoriser l'aération pour réduire l'humidité interne de la canopée et les outils doivent ensuite rigoureusement désinfectés. Lors de l'arrosage, il faut éviter l'engorgement des sols pour limiter l'humidité relative autour de la plante. Les plaies doivent être minimisées. Il faut également éviter l'excès de vigueur causée par une fertilisation déséquilibrée car les pousses tendres sont sensibles aux attaques fongiques.

B

Il existe des produits de biocontrôle à base de *Bacillus amyloliquefaciens* utilisable en agriculture biologique.



Rameaux atteints par le fusicoccum



Dégâts de monilia



Chancre à fusicoccum



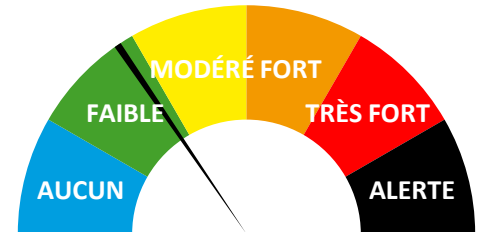
La criblure à *Coryneum* (*Coryneum beijerinckii*)

La criblure à *Coryneum* est une maladie causée par un champignon, *Coryneum beijerinckii*. Le nom de cette maladie "de la criblure" provient des symptômes caractéristiques observés sur les feuilles. Le champignon provoque l'apparition de taches, qui se nécrosent, laissant la feuille "criblée de trous".

Observation

Des symptômes ont été observés dans les Bouches-du-Rhône avec 5 à 10% d'arbres atteints à faible pression sur deux parcelles du réseau.

Avec un climat sec, le champignon ne peut pas se disperser mais il faudra rester vigilant durant toute la durée du printemps.



Symptômes

Des taches de couleur orange, rouge ou pourpre apparaissent sur les feuilles. Elles peuvent atteindre 3 à 5 mm de diamètre. Le centre de la tache est gris clair et sa zone marginale violacée. Le centre de la tache finit par se nécroser et tomber. Une criblure des feuilles est alors observée. Ces symptômes peuvent être confondus avec des maladies bactériennes ou des désordres physiologiques. C'est la couleur caractéristique des taches non encore nécrosées qui permettra de poser le diagnostic de criblure à *Coryneum*.



Symptômes de la maladie (ephytia)



Gestion du risque

Les méthodes prophylactiques ne doivent pas être négligées : les branches contaminées représentent un réservoir de maladie pour l'arbre et le verger tout entier : elles doivent être éliminées lors de la taille et détruites par brûlage.

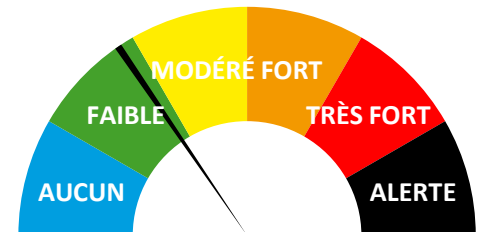
La cloque du pêcher (*Taphrina deformans*)

La cloque du pêcher est une maladie dont les dégâts sont souvent indirects car elle affaiblit la plante en réduisant la photosynthèse, pouvant être préjudiciable pour la production. *Taphrina deformans* est un champignon pathogène qui attaque différentes parties aériennes de l'arbre en cours de croissance, principalement les feuilles et les jeunes rameaux.

Observation

Des symptômes ont été observés dans les Bouches-du-Rhône avec 5 à 10% d'arbres atteints à faible pression sur deux parcelles du réseau.

Avec un climat sec, le champignon ne peut pas se disperser mais il faudra rester vigilant durant toute la durée du printemps.



Symptômes

Ce champignon entraîne la déformation et la décoloration des organes atteints : couleur des feuilles variant du blanc jaunâtre au rose rouge, plus épaisses et déformées, fruits boursoufflés. Les feuilles malades sont plus sensibles aux attaques d'oïdium et aux pucerons. Les dégâts apparaissent au début du printemps (soit 2-3 semaines après l'infection).

La cloque du pêcher peut également se manifester sur les rameaux. Ainsi, on observe un épaississement des tissus des jeunes pousses qui deviennent charnues, déformation se manifestant soit sur tout le rameau soit d'un seul côté, avec un changement de coloration.



Symptômes de la maladie (ephytia)



Gestion du risque

Au moment de l'émergence des feuilles, le développement de la maladie est favorisé par l'eau libre qui entraîne les spores vers les bourgeons. Ainsi, une pluviométrie supérieure à 10 mm en 24 heures (en milieu naturel) est une condition climatique augmentant les risques d'infestation. Il faut donc rester vigilant lors des pluies, favorables à son développement. Cette maladie est surtout présente dans les régions humides.



Il existe des produits à base de cuivre permettant de mettre en place des mesures préventives dans les régions plus humides.

Eurytoma amygdali

Observation

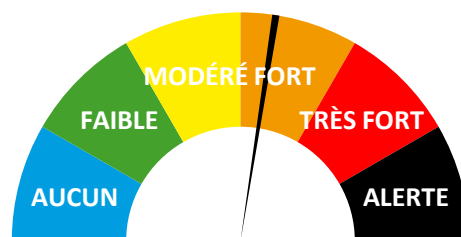
Pas d'émergence relevée à ce jour sur le **réseau de parcelles** suivies, **cependant les premières émergences ont commencé sur certains secteurs hors-réseau** (Saint-Rémy-de-Provence, Aix-en-Provence, Saint-Martin-de-Crau, Noves), il faut donc rester vigilant.

Il est encore temps d'installer les cages à émergence dans les parcelles d'amandiers dans tous les secteurs afin de suivre la dynamique de population, nécessaire pour adapter sa stratégie de gestion du ravageur. Toutes les informations relatives à leur préparation sont rappelées dans le dernier BSV.

Analyse de risque

En 2025, la pression de l'insecte a été relativement modérée. Cette année, hormis les secteurs qui ont subi le gel, il convient de rester vigilant quant au développement des populations.

La période à risque commence, il faut donc rester très vigilant.



Gestion du risque

B Pour limiter l'impact du ravageur, **il est possible d'utiliser l'argile comme barrière physique** en alternative aux produits phytopharmaceutiques de synthèse. *Les conditions d'applications, très importantes pour la réussite de cette intervention, sont précisées sur la page suivante.*

La prophylaxie reste essentielle pour limiter la pression d'*eurytoma amygdali*. **Bien éliminer à la taille (ou maintenant si oublis) toutes les amandes restées sur les arbres.** Les retirer du verger et les détruire.



Eurytoma amygdali

Conditions d'application de l'argile

En verger

- Première application dès le début du vol, c'est-à-dire dès les premiers adultes observés dans la cage à émergence.
- Couverture pendant toute la durée du vol, là aussi indiquée par les sorties d'adultes dans la cage à émergence. Renouveler lors de l'intensification des émergences (pic de vol) mais aussi si pluies lessivantes ou vents forts : en effet il ne s'agit que d'une barrière physique.

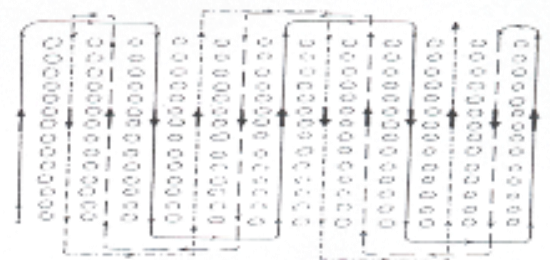


- Les buses à turbulence nouvelle génération, avec un diamètre moyen des gouttes de 100 microns sont adaptées pour limiter la dérive et le ruissellement.



Application

- Nécessité d'un bon mouillage. 1000 l/ha sur arbres adultes. Veillez à ne pas atteindre le point de ruissellement.
- Maintenir l'agitation de la préparation pendant toute la durée de l'application pour éviter les dépôts dans le circuit. Ne pas s'arrêter en cours d'application.
- Passage tous les rangs pour que toutes les parties de l'arbre soient bien atteintes. Application en rangs croisés (cf. schéma des passages) et par temps calme avec une vitesse d'avancement entre 3 et 5 km/h.
- Pour améliorer l'efficacité, rajoutez un mouillant.



Complément

B Les essais du programme [CASDAR LEVEAB](#) ont montré que l'ajout d'une huile essentielle de géranium rosat, à base de géraniol, et à la dose de 60 ml/ha, améliore l'efficacité de l'argile. Le géraniol est inscrit dans la [liste des produits de biocontrôle](#)



Flore des bords de champs

& santé des agro-écosystèmes

[clic]

Note nationale **Biodiversité**

MINISTÈRE DE L'AGRICULTURE ET DE L'ALIMENTATION

OFB

BULLETIN DE SANTÉ DU VÉGÉTAL ÉCOPHYTO

Cliquez sur l'image pour lire la note complète



Abeilles sauvages

& santé des agro-écosystèmes

[clic]

Note nationale **Biodiversité**

MINISTÈRE DE L'AGRICULTURE ET DE L'ALIMENTATION

OFB

BULLETIN DE SANTÉ DU VÉGÉTAL ÉCOPHYTO

Cliquez sur l'image pour lire la note complète



Vers de terre

& santé des agro-écosystèmes

[clic]

Note nationale **Biodiversité**

MINISTÈRE DE L'AGRICULTURE ET DE L'ALIMENTATION

OFB

BULLETIN DE SANTÉ DU VÉGÉTAL ÉCOPHYTO

Cliquez sur l'image pour lire la note complète

Le BSV est un outil d'aide à la décision, les informations données correspondent à des observations réalisées sur un échantillon de parcelles régionales. Le risque annoncé correspond au risque potentiel connu des rédacteurs et ne tient pas compte des spécificités de votre exploitation.

Par conséquent, les informations renseignées dans ce bulletin doivent être complétées par vos propres observations avant toute prise de décision.

Comité de rédaction

Camille RICATEAU **Chambre d'agriculture des Bouches-du-Rhône**

Jean-Philippe ROUVIER **GRCETA de Basse Durance** (suppléant)

Crédit photos: Jean-Michel Montagnon



Observation

Johanna GOUDENOVE **Chambre Régionale d'Agriculture Provence Alpes Côte d'Azur**

Léonie Mettas, **GRCETA de Basse Durance**

Jimmy PLANCHE, **CETA de Cavailon**

Virginie EYMARD, **Chambre d'agriculture des Alpes-de-Haute-Provence**

Léane LIVOLSI, **Syndicat des Producteurs d'Amande de Provence**

Financé dans le cadre
de la stratégie **écophyto**



La stratégie
écophyto 2030

Réduire et améliorer
l'utilisation des phytos



Vous abonner



Devenir
observateur
& contact



Tous les BSV
PACA