

Abonnez-vous
gratuitement
aux BSV
de la région
Occitanie



Abonnez-vous
gratuitement
aux BSV
de la région
PACA



A retenir

BLE DUR Stades : épi 1 cm à dernière feuille étalée

Maladies fongiques : septoriose et début de rouille à surveiller.

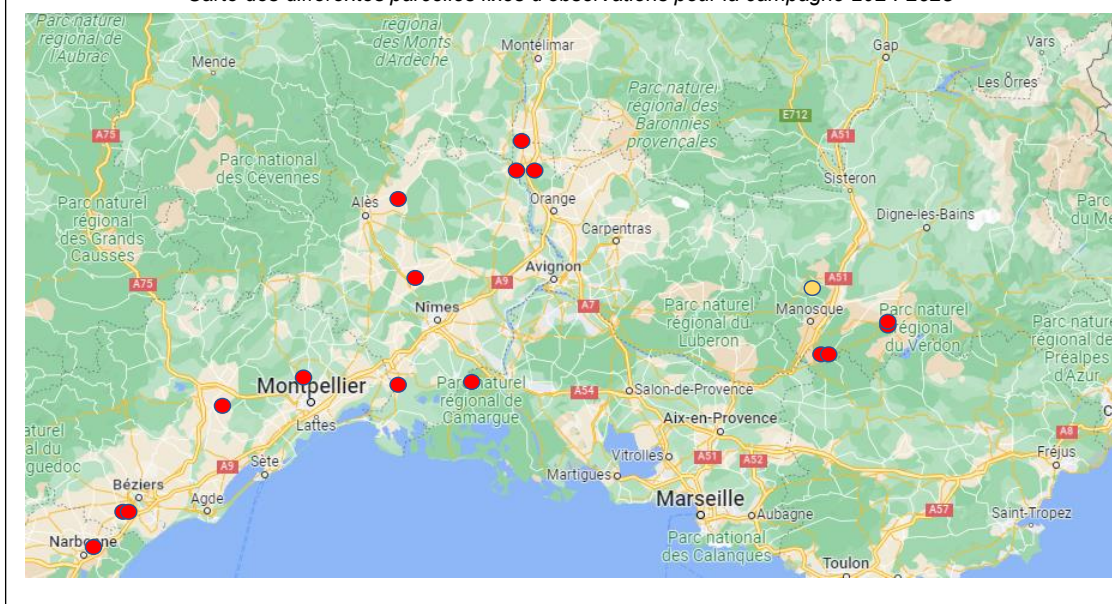
ANNEXE : *Fiche Ambrosies*



BLE DUR

Stades phénologiques et état des cultures

Carte des différentes parcelles fixes d'observations pour la campagne 2024-2025



Les stades vont de épis 1 cm (semis tardifs dans les Alpes de Haute Provence) à dernière feuille pointante à étalée pour les variétés demi-précoces semées fin octobre/début novembre sur le littoral et sans excès d'eau (type Anvergur, RGT Voilur).

Il est à noter que pour une même date de semis et précocité, il y a de grosses hétérogénéités au sein d'un même secteur pour la Camargue, le Nord Gard et l'Ouest Vaucluse entre des parcelles plus hydromorphes ou basses qui ont subi d'important excès d'eau et des parcelles plus hautes/moins hydromorphes qui ont été moins ennoyées.

Globalement, les parcelles qui ont subi un excès d'eau ont 2 à 3 semaines de retard par rapport à des parcelles non ennoyées.

Dans le secteur tardif des Alpes de Hautes Provence les semis de début novembre sont à 2 nœuds.

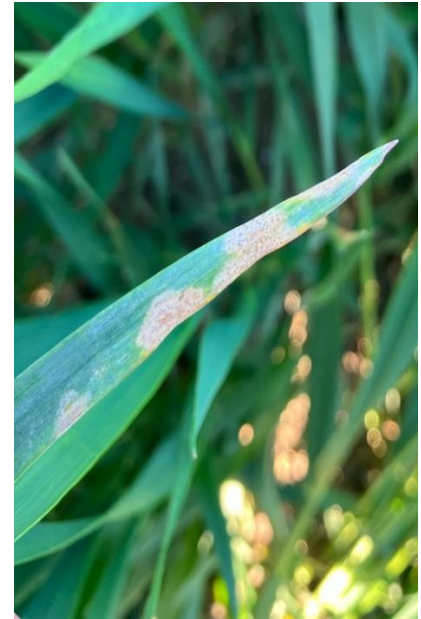
- **Septoriose** (*S. tritici*, *S. nodorum*)

La septoriose est toujours visible sur les secteurs de l'Hérault, le sud Gard, la Camargue et l'Ouest Vaucluse. Des premiers signalements sont réalisés aussi dans le Lubéron. Cependant, le vent présent pendant plus d'une semaine avant le retour de la pluie a fortement ralenti son développement.

Il est à noter aussi que la majorité des parcelles concernées par la pression septoriose il y a 15 jours a reçu une protection phytosanitaire (toutes les parcelles avec de bons potentiels).

Malgré le vent, sur certaines parcelles la septoriose est remontée sur les dernières feuilles étalées (sur la F3 temporaire ou définitive).

Les conditions pluvieuses actuelles et les températures douces à venir vont être propices à la remontée de la maladie. Il faut surveiller régulièrement les parcelles touchées : aller sur les parcelles au moins 1 fois par semaine.



Septoriose sur feuille de blé (photo groupe Perret)

Description des dégâts de septoriose :

Deux types de symptômes existent :

- Tâches blanches allongées

- Tâches brunes, de formes ovales ou rectangulaires, éparses, souvent bordées d'un halo jaune. Les taches se rejoignent pour former de grandes plages irrégulières. Elles sont visibles sur les deux faces du limbe.

Période de risque : de 1-2 nœud à floraison.

Seuil indicatif de risque: à partir du stade 2 nœuds, observer la F2 du moment sur une vingtaine de plantes (en ne comptant que les feuilles déployées). A partir du stade dernière feuille pointante, observer la F3 déployée du moment.

- pour les variétés sensibles : si plus de 20 % des feuilles observées présentent des taches de septoriose, la maladie doit être maîtrisée avant les prochaines pluies.

- pour les variétés peu sensibles, le seuil est de 50 % de feuilles atteintes.

Évaluation du risque : Risque élevé. Il pleut à nouveau depuis le week-end du 12 avril et les températures sont douces. Les conditions sont propices au développement de la maladie et à sa remontée sur les étages foliaires supérieurs. Les OAD maladies déclenchent sur la septoriose depuis 1 semaine-10 jours en Camargue, Vallée du Rhône et Bouches du Rhône.

- **Rouille brune** (*Puccinia recondita*)

Des cas ponctuels de Rouille brune signalés sur la Camargue et l'Ouest Hérault sur la variété Anvergur. Pour l'instant, la maladie ne semble pas « exploser » mais toutes les conditions sont réunies pour qu'elle se développe dans les prochaines semaines.

Description des dégâts de rouille brune : A l'échelle de la parcelle, la répartition est homogène dans la parcelle (dissémination par le vent) A l'échelle de la plante, sur les feuilles Pustules allant du brun au brun orangé, dispersées sur la feuille, essentiellement sur la face supérieure. Les quelques pustules du début d'attaque peuvent générer des centaines de pustules, si le climat est chaud et humide.

Période de risque : de redressement à grains laitoux.

Seuil indicatif de risque : observer à partir du stade 2 nœuds sur 20 plantes. Le seuil de risque est atteint dès l'apparition des symptômes sur une des 3 feuilles supérieures.

Évaluation du risque : risque élevé en raison des conditions humides actuelles et des températures qui augmentent dans les prochaines semaines.

• Rouille jaune (*Puccinia striiformis*)

De la rouille jaune a été observée sur du blé tendre (variété Vivendo) sur le secteur le Puy Sainte Réparate et sur une parcelle de blé dur (variété RGT Voilur à Arles). Pour l'instant son observation reste très ponctuelle et non généralisée.

Description des dégâts de rouille :

Apparition de fines taches chlorotiques allongées dans le sens des nervures (stries) puis apparition de petites pustules allongées, sur ces taches, de couleur jaune orangée.

Les symptômes de rouille jaune apparaissent d'abord par foyer.

Période de risque : de redressement à grains laitoux.

Seuil indicatif de risque : A partir du stade épi 1 cm : présence de foyers actifs.

A partir du stade 1 nœud : Dès les premières pustules présentes.

Évaluation du risque : risque important sur variétés sensibles, notamment en blé tendre. Les conditions météorologiques sont propices à son développement.



Pustules de rouille jaune alignée le long de la nervure de la feuille (photo TOUCHAT)

REPRODUCTION DU BULLETIN AUTORISÉE SEULEMENT DANS SON INTÉGRALITÉ (REPRODUCTION PARTIELLE INTERDITE)

Le bulletin de santé du végétal a été préparé :

- pour la filière blé dur, par l'animateur filière d'ARVALIS – Institut du végétal et élaboré sur la base d'observations réalisées par Arvalis, la CAPL, Les Chambres d'agriculture de l'Aude, de l'Hérault et du Gard, le LEGTA de l'Isle sur Sorgue, la Jeem.

Ces bulletins sont produits à partir d'observations ponctuelles. S'ils donnent une tendance de la situation sanitaire régionale, celle-ci ne peut pas être transposée telle quelle à la parcelle. Les CRA d'Occitanie et de PACA dégagent donc toute responsabilité quant aux décisions prises par les agriculteurs pour la protection de leurs cultures et les invite à prendre ces décisions sur la base des observations qu'ils auront réalisées et en s'appuyant sur les préconisations issues de bulletins techniques.



Ambrosies

Abonnez-vous
gratuitement
aux BSV de la région
Occitanie



AMBROISIES

Les 1^{ères} ambrosies commencent à germer. On peut en observer sur les terres les mieux exposées ou à l'issue d'un travail du sol..

CULTURES DE PRINTEMPS : NE LAISSEZ PAS S'INSTALLER LES PREMIERES AMBROISIES !

Directeur de publication :

Denis CARRETIER
Président de la Chambre
Régionale d'Agriculture
d'Occitanie
BP 22107
31321 CASTANET
TOLOSAN Cx
Tel 05.61.75.26.00

Dépôt légal : à parution

En conditions favorables, on peut commencer à observer les premières sorties d'ambrosies : un travail du sol superficiel couplé à une luminosité et des températures permettant la germination (10 à 25°C) feront sortir les ambrosies lors de la mise en place des cultures de printemps. Ces levées seront étalées dans le temps, selon les conditions météo et la perturbation mécanique des sols.

La multiplication de foyers dans les secteurs agricoles en nord Tarn-et-Garonne/sud Lot, nord nord-est du Gers, sud-ouest du Tarn, région Toulousaine, nord-est de l'Ariège, sud-ouest Aveyron devient très préoccupante, et l'expansion de la plante est avérée (propagation lors des récoltes par matériel agricole notamment).

En cas de présence avérée sur vos parcelles, il est possible de gérer les ambrosies avant le semis de la culture de printemps par un travail du sol superficiel qui servira de faux-semis. Laisser ensuite le temps aux jeunes ambrosies de lever puis les détruire mécaniquement ou chimiquement avant le semis de la culture de printemps. En cas de forte pression ambrosie, il est donc conseillé de semer le soja ou le tournesol plus tardivement, jusqu'au 15-20 mai par exemple. Si l'infestation d'ambrosie est faible à moyenne, un décalage au 1^{er} mai sera suffisant.

Reconnaître les ambrosies dès leur levée est un atout pour intervenir au meilleur moment. Ambrosie à feuilles d'armoise = Observer ses cotylédons ronds (4-5mm), feuilles découpées et tige velue à hypocotyle violacée. Ambrosie trifide = Cotylédons elliptiques, charnus et de grande taille



Action du plan Ecophyto piloté par les ministères en charge de l'agriculture, de l'écologie, de la santé et de la recherche, avec l'appui technique et financier de l'Office français de la Biodiversité



Les 1^{ères} ambroisies à feuilles d'armoise, stade cotylédons, Pin-Balma (31) 09 avril 2025,
Source_FREDON_Occitanie



Ambroisie trifide au stade 2 feuilles, Bourg Saint Bernard (31), le 14 avril 2025. Remarquer les cotylédons arrondis ; Source_FREDON_Occitanie

Quelques ressources pour plus d'informations :

- [Présentation de l'ambroisie en milieu agricole](#)
- La brochure « [Les ambroisies : un problème agricole et de santé publique qui ne fait que commencer](#) » réalisée par la CRA Occitanie, Terres Inovia, l'ACTA, la Fredon Occitanie
- Le site de FREDON Occitanie : <https://www.fredonoccitanie.com/ambroisies/ressources-ambroisie/>
- Tout savoir sur les ambroisies : [site de l'Observatoire des ambroisies](#)



Vous pouvez signaler la présence d'ambrosies via la plateforme nationale [signalement-ambrosie](http://signalement-ambrosie.fr), afin de mieux connaître la répartition des ambrosies sur le territoire et améliorer la lutte collective.



Vous rencontrez des difficultés avec la plateforme ? Mél : contact@signalement-ambrosie.fr ; Tél : 0 972 376 888

REPRODUCTION DU BULLETIN AUTORISEE SEULEMENT DANS SON INTEGRALITE (REPRODUCTION PARTIELLE INTERDITE)

Ce bulletin de santé du végétal a été préparé par la Chambre d'Agriculture du Tarn et Garonne et la FREDON Occitanie. Ces bulletins sont produits à partir d'observations ponctuelles. S'ils donnent une tendance de la situation sanitaire régionale, celle-ci ne peut pas être transposée telle quelle à la parcelle. La CRA d'Occitanie dégage donc toute responsabilité quant aux décisions prises par les agriculteurs pour la protection de leurs cultures et les invite à prendre ces décisions sur la base des observations qu'ils auront réalisées et en s'appuyant sur les préconisations issues de bulletins techniques.