

Oléiculture

N°16

30 septembre 2022

ARC – MÉDITERRANÉEN



AGRICULTURES
& TERRITOIRES
CHAMBRE D'AGRICULTURE
PROVENCE-ALPES-CÔTE D'AZUR



AGRICULTURES
& TERRITOIRES
CHAMBRE D'AGRICULTURE
OCCITANIE

Référents filière & rédacteurs

Julien BALAJAS

Centre Technique de l'Olivier
j.balajas@ctolivier.org

Caroline GOUTINES

Centre Technique de l'Olivier
c.goutines@ctolivier.org

Directeur de publication

André Bernard

Président de la chambre régionale
d'Agriculture Provence Alpes-Côte
d'Azur

Maison des agriculteurs
22 Avenue Henri Pontier
13626 Aix en Provence cedex 1
contact@paca.chambagri.fr

Supervision

DRAAF

Service régional de l'Alimentation
PACA

132 boulevard de Paris
13000 Marseille



AU SOMMAIRE DE CE NUMERO

Stades phénologiques

Les stades BBCH vont de **79 (Les fruits ont atteint 90% de leur taille finale) à 81 (début de la coloration des fruits)**. Les calibres et les stades de maturité sont hétérogènes en fonction des parcelles et des variétés. La récolte des olives vertes de table est en cours. **La lipogénèse se poursuit.**

Mouche de l'olive

Les captures de mouches sont en augmentation dans la majorité des secteurs. Le risque est modéré à Très fort. Il est conseillé de maintenir les protections à base de barrières minérales sauf en cas de stratégie de récolte précoce.

Dalmaticose

Globalement la présence de dalmaticose est faible. Le risque de développement de dalmaticose est corrélé avec le risque de piqûres de mouches.

Les protections à base d'argile protègent les olives des piqûres de mouche **et** du développement de la dalmaticose.

La dalmaticose altère la qualité des huiles. Il est conseillé de secouer les arbres avant récolte pour faire tomber les olives touchées avant la pose des filets.

Maladies du feuillage

Les conditions météorologiques actuelles sont favorables aux contaminations d'œil de paon et de cercosporiose.

Le risque associé à ces maladies est **modéré à Très fort** en fonction des parcelles.

Teigne de l'olivier

Les captures de teigne et les chutes de fruits sont faibles. En verger non traité, les chutes peuvent atteindre 15%.



Vous abonner



Devenir
observateur
& contact



Tous les BSV
PACA



Prévisions du 01 au 05 octobre (source : Météo France) :

Département / Jour	Sam	Dim	Lun	Mar	Mer
Alpes-de-Haute-Provence					
Alpes-Maritimes					
Var					
Bouches-du-Rhône					
Vaucluse					
Drôme					
Ardèche					
Gard					
Hérault					
Aude					
Pyrénées orientales					

Le temps sera ensoleillé dans tous les départements sauf dans la drôme où des épisodes pluvieux peuvent avoir lieu en début de week-end. Les nuits se rafraichissent avec des températures souvent en dessous de 10°C pour la région Sud et l'Auvergne.

La phase de lipogénèse étant sensible au manque d'eau, il est conseillé si possible de maintenir un confort hydrique des oliviers.

Pour davantage d'informations sur la situation et la gestion hydrique des vergers, vous pouvez consulter [les bulletins Eau'live](#).

Stades phénologiques

Les stades phénologiques varient de 79 à 81 en fonction des secteurs. Le calibre des olives dépend entre autres de la disponibilité en eau et de la charge des arbres qui est globalement hétérogène.



BBCH 79 : Les fruits ont atteint 90% de leur taille finale

BBCH 80 : Début de la maturation des fruits, les fruits vert foncé deviennent vert pâle ou jaunâtres.

BBCH 81 : Début de la coloration des fruits.

Stades BBCH 80 et 81. Sources : France Olive, Hélène Lasserre.

La lipogenèse se poursuit. Vous trouverez les informations maturités dans [l'Infolive n°16](#).

Le récolte des olives vertes de table se poursuit. Dans certains secteurs et pour les variétés précoces, la récolte des olives à huile va débuter.

Mouche de l'olive, *Bactrocera oleae*

Éléments de biologie

La mouche de l'olive reste le principal ravageur d'importance économique des oliveraies.



Les larves de la mouche de l'olive creusent des galeries dans les fruits, entraînant leur chute.

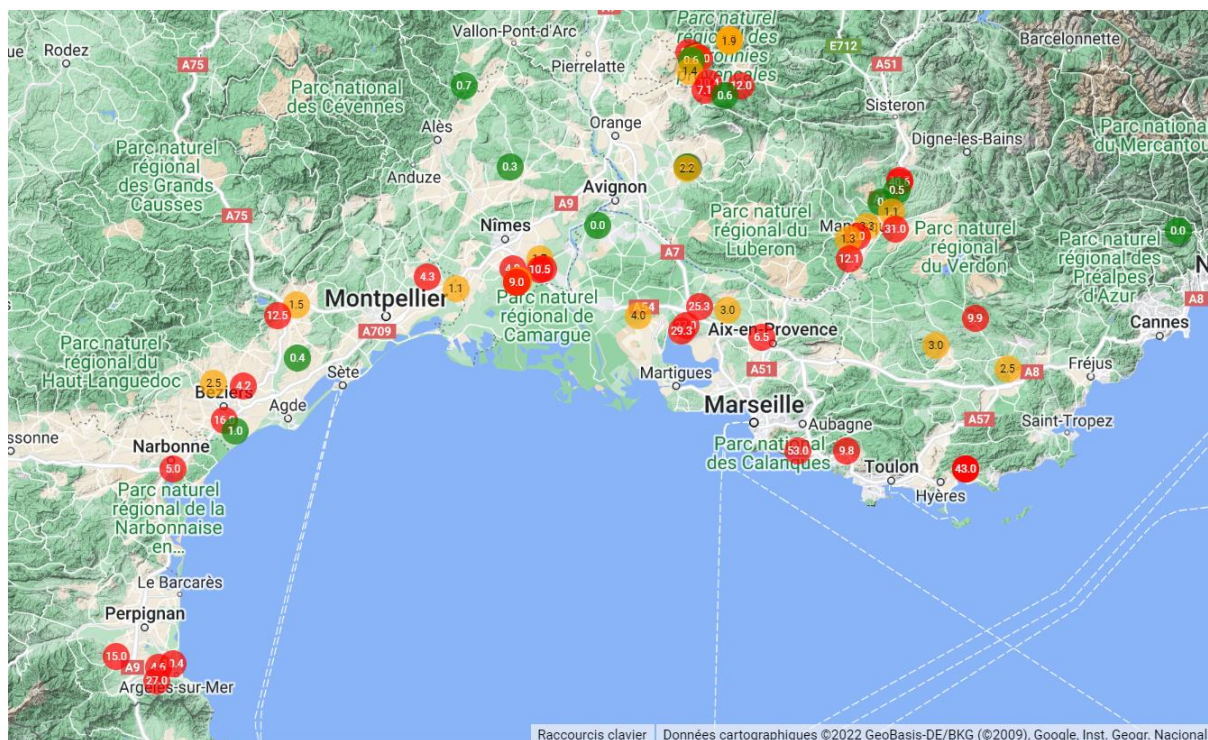
Ce sont les piqures actuelles, susceptibles d'évoluer en trous de sorties, qui vont impacter principalement la qualité des huiles.

Mouche de l'olive, olive piquée et symptômes de dalmaticose, source : France Olive

Pour plus d'informations, consultez le site internet de France Olive : [Mouche de l'Olive](#).

Observations

Extrait de la carte des piégeages de la mouche de l'olive par pièges à phéromones au 29/09 :



Légende :

- 0.5 1.5 4.5 nombre de mouches capturées par jour dans le piège, selon le dernier relevé.
- 0.4 piège dont le dernier relevé est plus ancien que 7 jours.
- piège dont la fréquence des relevés est supérieure à 7 jours.

Le nombre de mouches piégées par jour est affiché, seuls les relevés de moins de 7 jours sont affichés en couleur.

Les captures de mouche ont augmenté dans la majorité des secteurs, cette augmentation est relativement forte dans l'Hérault et les Alpes-Maritimes. Les dégâts sur olives ont augmenté pour des parcelles non ou mal protégées.

La baisse des températures et les épisodes pluvieux récents risque de favoriser l'activité de la mouche et contribuent à l'augmentation du risque. Le risque est modéré dans l'Aude et fort à très fort dans les autres secteurs.

Si la récolte n'est pas prévue dans le mois, il est fortement conseillé de maintenir la protection des vergers. Au contraire si la récolte a lieu dans peu de temps, les mouches n'auront pas le temps de se développer suite aux nouvelles piqures et ne nuiront pas à la qualité de la récolte. Le renouvellement des protections n'est donc pas forcément recommandé en cas de stratégie de récolte précoce.

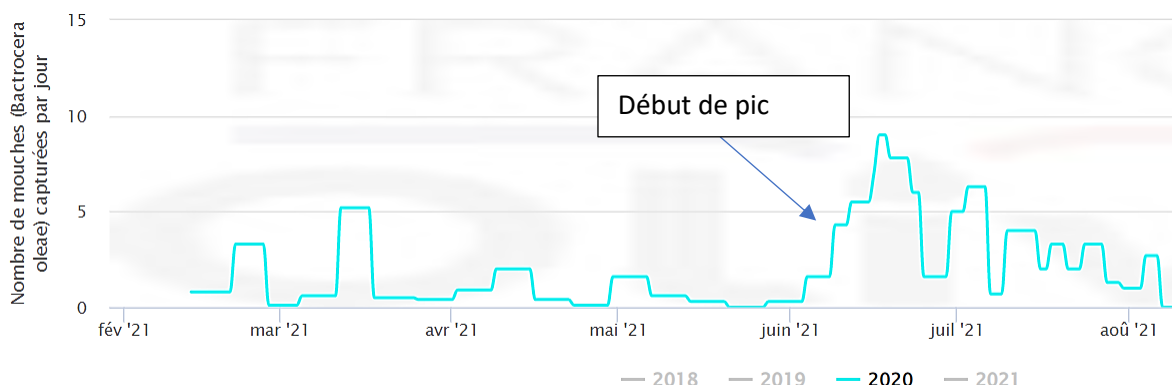
Evaluation du risque*

Département	Risque évalué
Pyrénées Orientales (66)	Très fort
Aude (11)	Modéré
Hérault (34)	Très fort
Gard (30)	Fort
Drôme (26)	Fort
Vaucluse (84)	Fort

Var (83)	Fort
Alpes Maritimes (06)	Très fort
Alpes de Haute Provence (04)	Modéré à Fort

* Notre évaluation du risque, notée de façon départementale, est réalisée en collaboration étroite avec l'ensemble des techniciens oléicoles du réseau à partir d'un ensemble de données d'origine différentes (piégeage, observations, carte ...) et qui prennent en compte la notion de dynamique différente des populations de mouche (nombre de génération potentielle des mouches) en fonction des conditions des secteurs (température et humidité) qui sont liées notamment à l'altitude et à l'exposition des parcelles.

Le risque évoqué ci-dessous est bien évidemment à nuancer en fonction de votre localisation, de votre environnement, de vos variétés, de la charge de vos arbres, des conditions de production (irrigué ou non), de votre niveau de protection, c'est pourquoi il est fortement conseillé à chacun de réaliser directement sur ses parcelles un suivi régulier de la dynamique des populations (pièges à phéromones) et de surveiller les dégâts. Les pièges doivent être relevés une fois par semaine, surtout en cette période à risque.



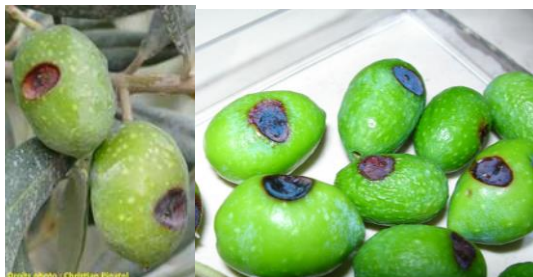
Gestion du risque

- **Les barrières minérales protègent les olives des piqures et pontes d'olives. Soyez vigilants et pensez à les appliquer ou les renouveler si elles ont été lessivées.**

Vous trouverez la liste des argiles autorisés en biocontrôle [sur ce lien](#), sous la dénomination Silicate d'aluminium.



Éléments de Biologie



Les éléments de biologie sont disponibles dans le [précédent BSV](#).

Pour plus d'informations, vous pouvez consulter la page [Dalmaticose](#) de France Olive.

Observation

La dalmaticose a pu se développer tôt en saison à partir des piqures dites « sèches ou alimentaires ou avortées » de la mouche mais également d'autres insectes (cécidomyie par exemple). Actuellement peu de dalmaticose est observée. **Attention, le risque de développement de dalmaticose est globalement en augmentation compte tenu du risque mouche élevé.**

Les barrières minérales à base d'argile protègent aussi bien les olives des piqures et pontes de mouche que de la dalmaticose. Il est recommandé de maintenir ces protections si la récolte n'est pas imminente.

La dalmaticose donne un goût de moisie à l'huile et altère sa qualité, il est recommandé de secouer les arbres avant récolte et de poser ensuite les filets pour ne pas récolter les olives touchées.



Éléments de Biologie



Symptômes d'œil de paon (première photo à gauche) et de cercosporiose (droite, face inférieure et supérieure de la feuille atteinte), source : Centre technique de l'olivier.

Pour avoir plus d'informations sur ces maladies consultez le [BSV oléicole N°1](#) ou le site de [France Olive](#).

Rappel :

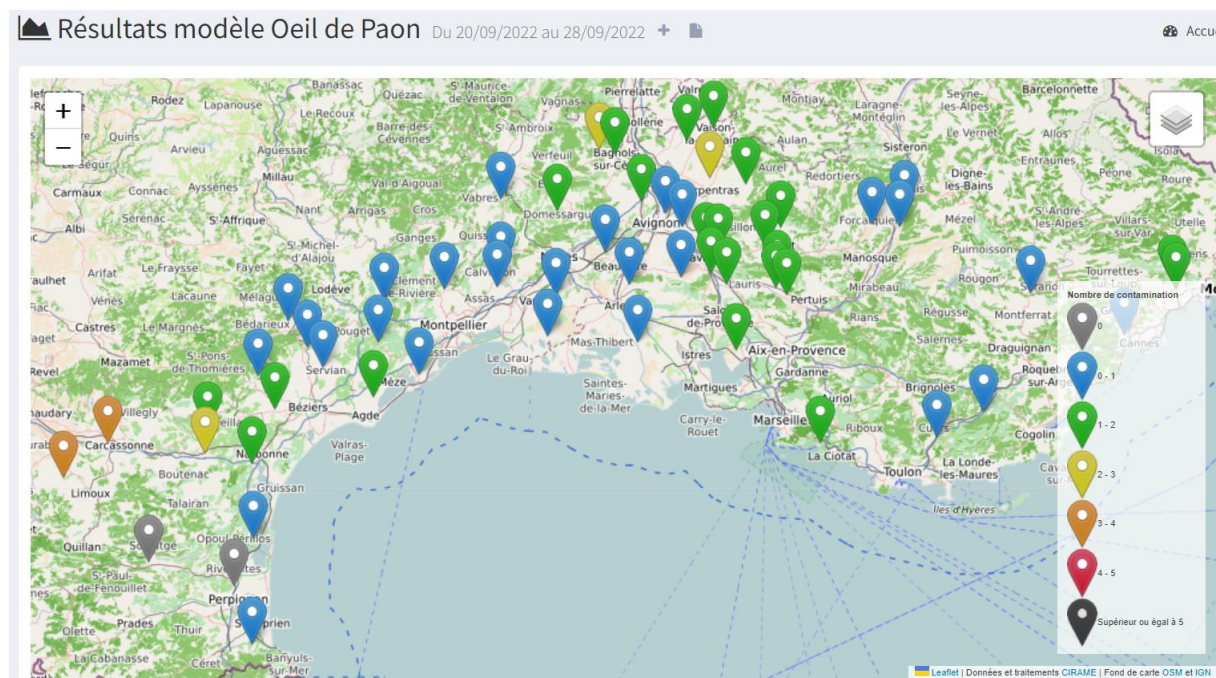
*Les contaminations des maladies du feuillage peuvent avoir lieu à **partir des tâches visibles (inoculum)** lorsque les conditions météorologiques sont favorables : forte humidité relative de l'air ou pluies, et températures inférieures à 25°C.*

Les symptômes d'ODP (tâches) sont visibles sur la feuille que quelques semaines à quelques mois après la contamination. Cependant l'apparition des tâches après contamination est plus rapide que pour la cercosporiose.

Les symptômes de cercosporiose sont visibles quelques mois après la contamination des feuilles (généralement autour d'un an).

Observations

Nombre d'épisodes potentiellement contaminant d'œil de paon entre le 20/09 et le 28/09 :



Cette dernière semaine, 1 à 4 épisodes potentiellement contaminants ont eu lieu en fonction des secteurs.

Evaluation du risque suite aux observations de parcelles :

La pression des maladies fongiques est élevée d'autant plus que les vergers ne présentent pas ou peu de nouvelles pousses qui pourraient compenser les défoliations causées par les maladies et limiter l'affaiblissement des arbres.

- **Œil de paon** : des épisodes contaminants ont eu lieu récemment dans tous les secteurs, les prévisions météorologiques sont favorables à de nouvelles contaminations si des épisodes humides ont lieu.

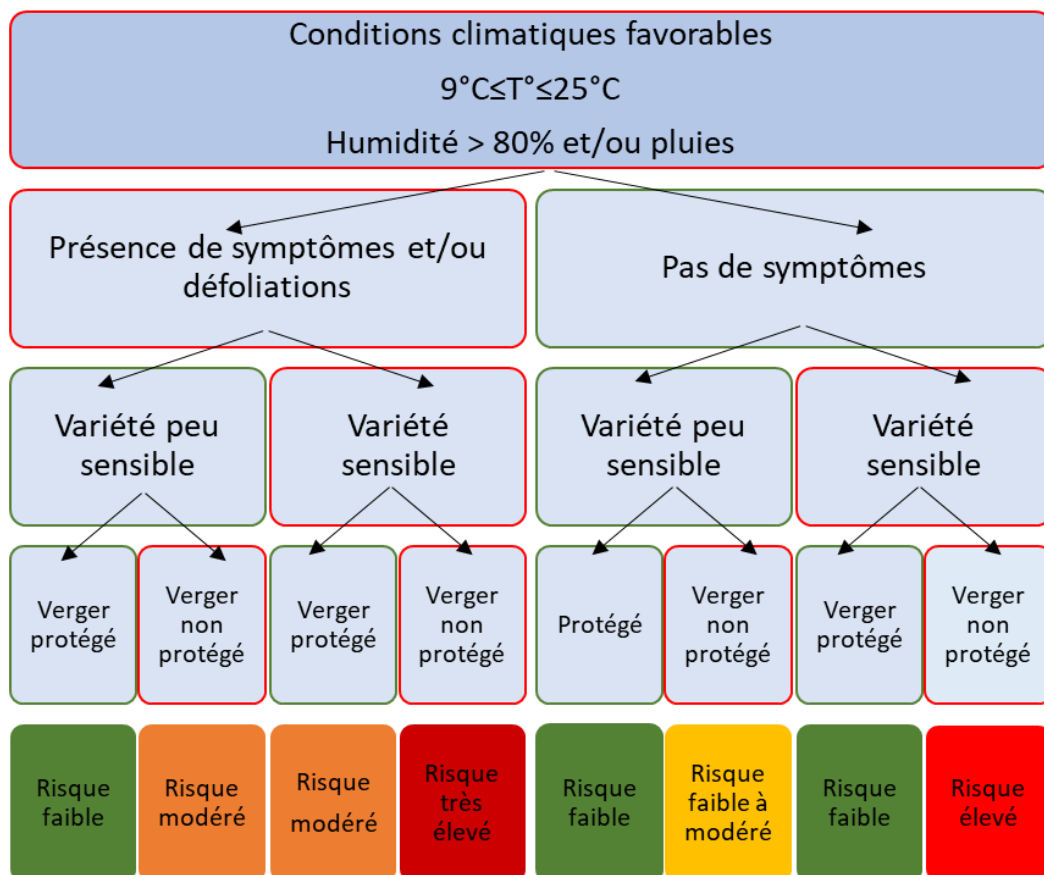
- **Cercosporiose** : l'apparition des symptômes (fructification des conidies) se poursuit et les prévisions météorologiques seront favorables aux nouvelles contaminations si des pluies ont lieu (et températures optimales entre 15 et 25°C).

Evaluation du risque

Département	Œil de paon	Cercosporiose
Pyrénées Orientales (66)	Modéré à fort	
Hérault (34)	Très Fort	
Gard (30)	Fort	
Aude (11)	Fort	
Drôme (26)	Très fort	Modéré à fort
Vaucluse (84)	Fort	
Var (83)	Fort	Très fort
Alpes Maritimes (06)	Fort	

*Le risque évalué ci-dessus est valable à court terme, basé principalement sur les observations récentes (symptômes visibles et symptômes latents d'œil de paon révélés par un test soude dans certains cas) et les conditions météorologiques à venir. Ce risque est à pondérer avec d'autres paramètres comme l'inoculum présent dans les parcelles ou la sensibilité variétale, et s'affranchi de leur niveau de protection.

Schéma d'évaluation du risque et d'aide à la décision concernant les maladies du feuillage :



Gestion du risque

- L'observation de vos parcelles reste indispensable pour une bonne gestion du risque. Pour davantage d'informations sur l'évaluation du risque, vous pouvez consulter les [précédents BSV](#).
- N'oubliez pas également de gérer votre enherbement afin de réduire les zones potentiellement humides.

[Le replay du webinaire sur les maladies du feuillage est disponible sur le site de France Olive, rubrique Actualité.](#)

Teigne de l'olivier, *Prays oleae*



Éléments de biologie



Les éléments de biologie sont disponible dans le [précédent BSV](#). Pour avoir plus d'informations sur les symptômes et les dégâts, consultez la page [Teigne rubrique « Oléiculteur »](#), [« Maladies et ravageurs »](#) du site de France Olive.

Dégâts de teigne sur fruits, source : France Olive

Attention à ne pas confondre les dégâts de teigne et les dégâts de mouche. Ces deux ravageurs attaquent les fruits, ce qui peut provoquer leur chute.

Observations

Les taux de chute sont faibles dans la majorité des départements. Les chutes de fruits peuvent atteindre 15% en verger non préalablement traité au *Bacillus thuringiensis*.

Gestion du risque

Il est trop tard pour agir. Les stratégies de lutte contre la teigne doivent avoir eu lieu au printemps.

Avertissement

Le BSV est un outil d'aide à la décision, les informations données correspondent à des observations réalisées sur un échantillon de parcelles régionales. Le risque annoncé correspond au risque potentiel connu des rédacteurs et ne tient pas compte des spécificités de votre exploitation.

Par conséquent, les informations renseignées dans ce bulletin doivent être complétées par vos propres observations avant toute prise de décision.

Comité de rédaction

Centre Technique de l'Olivier – BALAJAS Julien – GOUTINES Caroline

Relecture

DRAAF - SRAL PACA

Chambres régionales d'agriculture Occitanie et Provence-Alpes-Côte d'Azur

Observation

Christine Agogué – CA 11

Margaux Allix – CivamBio 66

Corinne Barge – CIVAM oléicole 13

Edgar Ragueneau – Groupement des Oléiculteurs de Vaucluse

Eugénie Diacono / Bastien Signoret - Coopérative du Nyonsais

Cécile Combes – GE des coopératives oléicoles du Gard et de l'Hérault

Célia Gratraud – Consultante en oléiculture

Maud Damiens – CA 06

Sébastien Le Verge – Conseiller indépendant 13/83

Nathalie Serra-Tosio – SIOVB (Baux de Provence)

Alex Siciliano – GOHPL (Haute Provence et Luberon)

Fanny Vernier – CA 83

François Veyrier – CETA d'Aubagne

Financement

Action du plan Ecophyto pilotée par les Ministères chargés de l'agriculture, de l'écologie, de la santé et de la recherche, avec l'appui technique et financier de l'Office français de la Biodiversité.



Vous abonner



Devenir
observateur
& contact



Tous les BSV
PACA