

n°9  
07 Mai 2024



## Référents filière & rédacteurs

**Hermine SARTHOU**  
Station d'Expérimentation La Pugère  
[h.sarthou@lapugere.com](mailto:h.sarthou@lapugere.com)

**Aliénor ROYER**  
Domaine Expérimental La Tapy  
[alienor.royer@ctifl.fr](mailto:alienor.royer@ctifl.fr)

## Directeur de publication

**André BERNARD**  
Président de la Chambre Régionale  
d'Agriculture Provence-Alpes-Côte  
d'Azur  
Maison des agriculteurs  
22 Avenue Henri Pontier  
13626 Aix en Provence cedex 1  
[bsv@paca.chambagri.fr](mailto:bsv@paca.chambagri.fr)

## Supervision

**DRAAF**  
**Service régional de l'Alimentation**  
**PACA**  
132 boulevard de Paris  
13000 Marseille



## AU SOMMAIRE DE CE NUMÉRO

### Secteurs Basse Durance (13 et 84) & Alpin (04 et 05)

#### Cerisier :

Stades Phénologiques : précoces en coloration

Drosophila suzukii : risque en hausse

Rhagoletis cerasi : vol en cours

Monilia : conditions propices au développement

Puceron noir : pas d'évolution

Maladies du feuillage : conditions propices au développement

Ravageurs secondaires

Toutes espèces : Campagnol

#### Biodiversité :



**Abeilles - Pollinisateurs**  
Des auxiliaires à préserver

**Abeilles sauvages**  
La source des agro-écosystèmes

**Flore des bords de champs**  
& santé des agro-écosystèmes

**Oiseaux**  
& santé des agro-écosystèmes

## REGLEMENTAIRE

### Liste Produits de Biocontrôle :

Identifiez les cibles de produits de biocontrôles grâce à ce logo



Vous abonner



Devenir  
observateur  
& contact



Tous les BSV  
PACA

# Cerisier

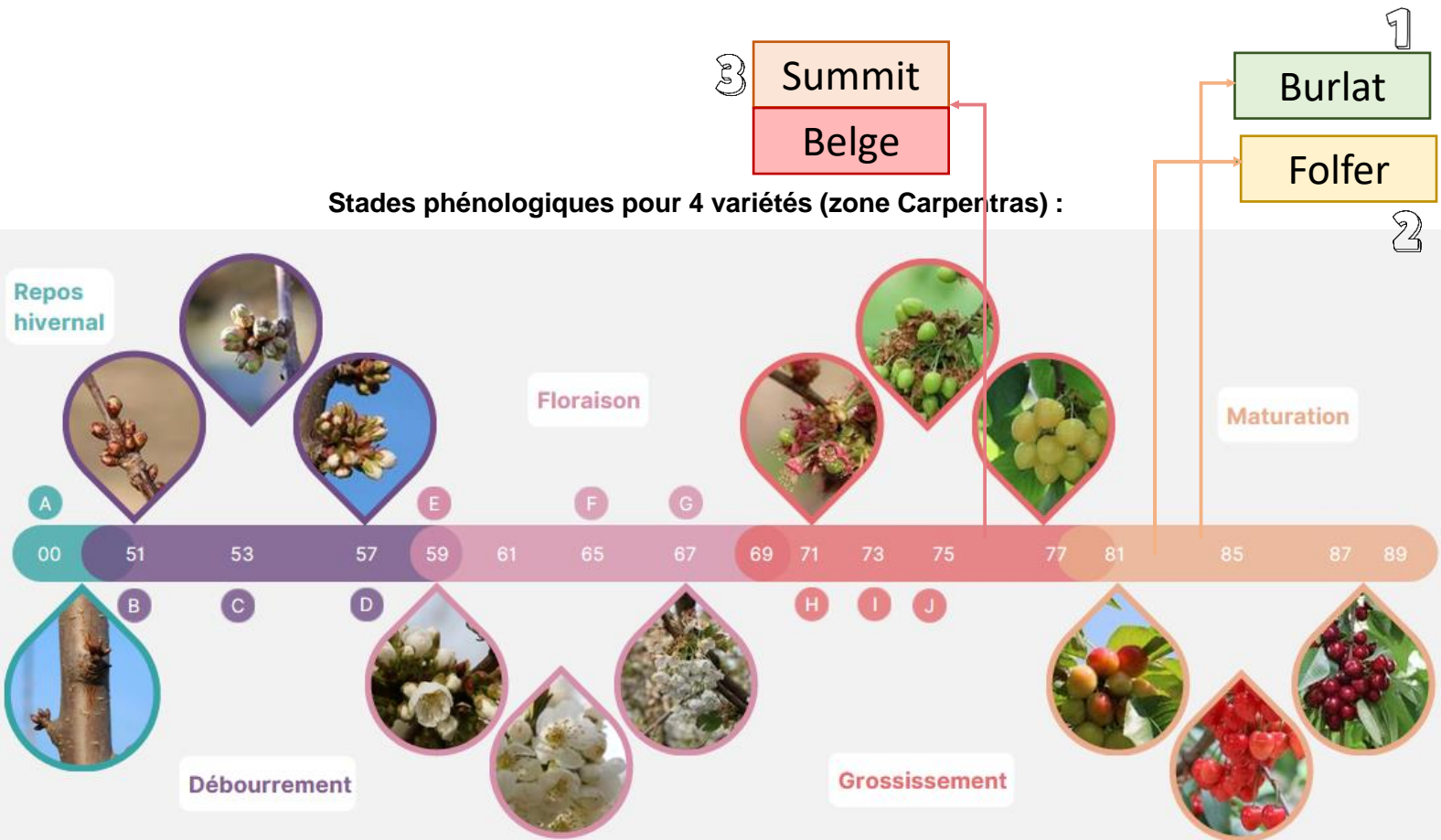
Secteur Bas Ventoux (84)

## Développement végétatif

### Observations au 7 mai

Le développement des arbres est toujours en avance par rapport à l'année dernière. On observe de la chute physiologique sur de nombreuses variétés durant le développement des fruits. Les pluies répétées de ces derniers jours provoquent des éclatements qui vont croissants sur les variétés précoces en cours de coloration.

Stades phénologiques pour 4 variétés (zone Carpentras) :



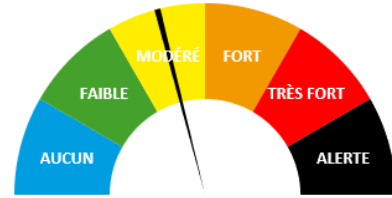
Source : La Tapy



## Secteur Bas Ventoux (84)

### *Drosophila suzukii*

#### Observation



*Drosophila suzukii* est présente en faible proportion dans les pièges. Les conditions humides et douces de ces derniers jours lui sont particulièrement propices. Aucun dégât n'est encore observé sur fruits mais le modèle prévoit un premier pic de vol au 23 mai, bien plus précoce que ces dernières années donc. La typologie de la saison se rapproche de celle de 2022 pour l'instant.

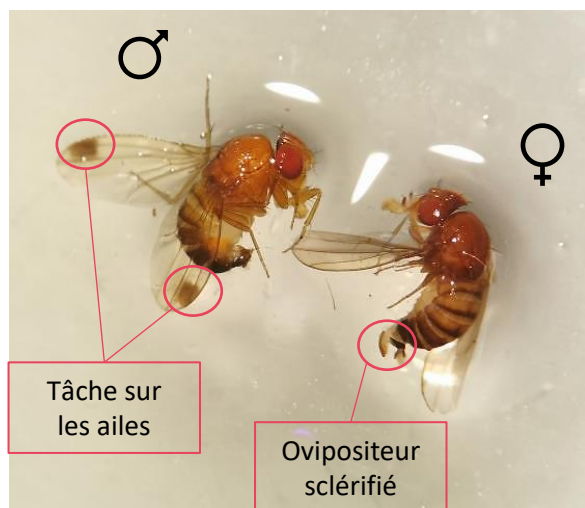
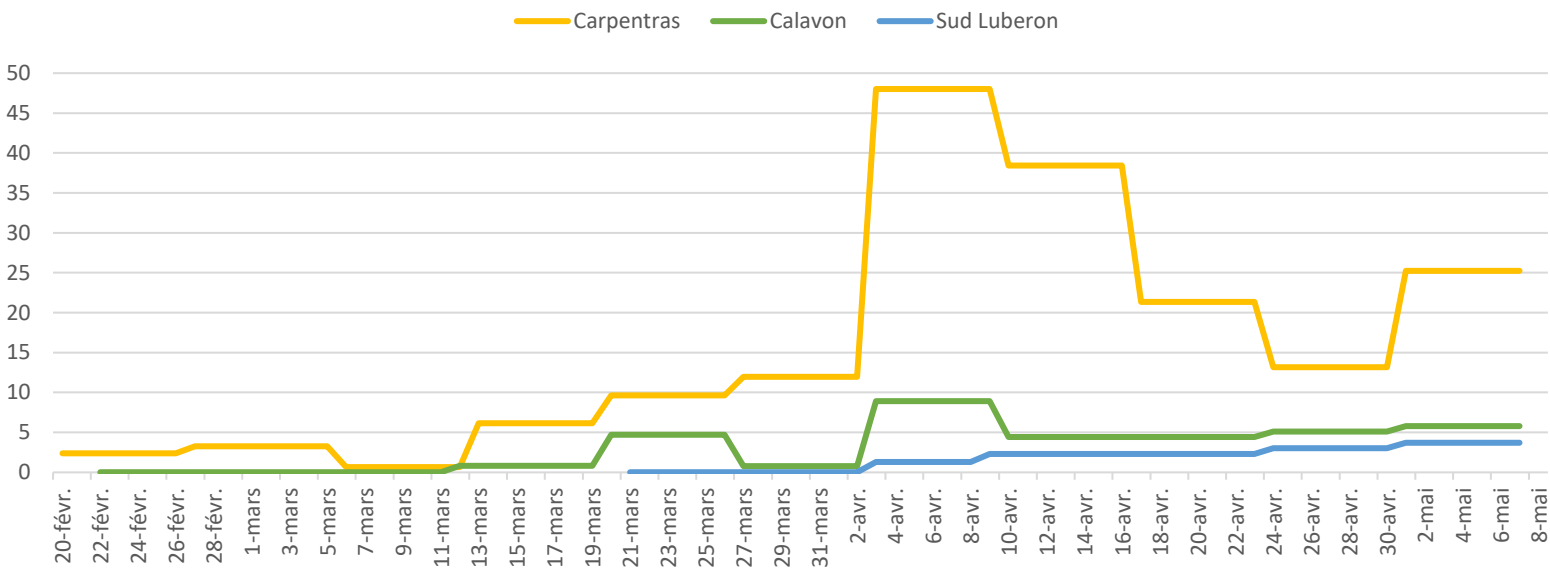
#### Analyse de risque

Les fruits ne sont pas sensibles à cette mouche avant le stade véraison. Sur les parcelles où ce stade est atteint une protection des fruits doit être mise en place. La surveillance de l'apparition des dégâts éventuels est à renforcer vu les prédictions du modèle.

#### Gestion du risque

Il est nécessaire de favoriser l'aération des parcelles (au sein du rang et dans les inter-rangs) notamment lors de la taille. On peut également agir sur les facteurs favorisant l'humidité (herbe trop haute, irrigation mal réglée...). Enfin, la récolte peut être optimisée en limitant au maximum le nombre de passages et en détruisant les déchets.

Taux de captures moyens journaliers



Mâle (à gauche) et Femelle (à droite)  
*D.suzukii*

Piège à drosophile



Source : La Tapy

## Secteur Bas Ventoux (84)

### Mouche de la cerise (*Rhagoletis cerasi*)

#### Observation

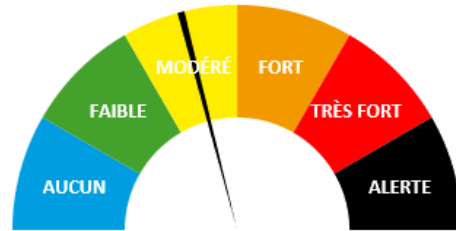
Les vols sont en cours avec toujours une forte disparité de capture : beaucoup d'insectes sont observés dans les pièges au pied du Ventoux. Secteur Carpentras les captures restent moindres mais la mouche est bien présente. Les premières pontes de la mouche ont lieu en théorie 7 à 10 jours après l'émergence de l'adulte. La mouche pond préférentiellement sur fruits en cours de véraison et les larves éclosent environ une semaine après la ponte.

#### Analyse de risque

Seules sont sensibles les cerises qui ont commencé à se colorer. Les vols ont débuté, attention à maintenir les fruits colorés protégés à compter d'une semaine après la détection des premiers adultes.

#### Gestion du risque

Gestion similaire à la *Drosophila suzukii*. Faire attention aux plantes en bordure de parcelles, notamment chèvrefeuille ou épine-vinette qui sont attractives pour la mouche de la cerise.



Larve dans un fruit mûr



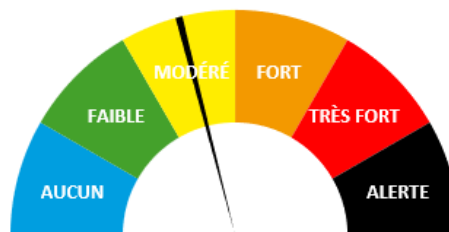
Source : A.Royer

*Rhagoletis cerasi* adulte



Source : Ephytia

## Monilia



### Observation

Aucune observation sur les parcelles du réseau.

### Analyse de risque

Pour les variétés précoces, les précipitations de ces derniers jours et de la semaine à venir, si elles se confirment, constituent un facteur aggravant pour le développement de la maladie.

### Gestion alternative du risque

- Eliminer les momies, les chancres et aérer la frondaison à la taille.
- L'éclaircissage mécanique favorise le Monilia.
- Limiter la fertilisation azotée.
- L'extinction des bouquets de mai, à la jonction des bois de 1 et 2 ans permet de réduire le risque de Monilia.

### Symptôme de monilia sur fruit



Source : La Tapy



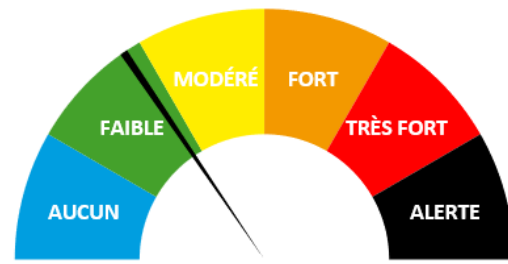
#### Résistances aux produits de protection des plantes :

Suite à des prélèvements réalisés dans le cadre des plans de surveillance résistance des dérivés de sensibilité vis-à-vis du **cyprodinil** et du **fludioxonil** ont été détectés en laboratoire. Cela ne se traduit pas nécessairement par une baisse d'efficacité en verger mais il convient d'être particulièrement attentif à ces traitements.



Des **produits de biocontrôle** peuvent être intégrés dans les stratégies de lutte. Se reporter pour cet usage à la [liste des produits de biocontrôle](#)





## Puceron noir



### Observation

De nouveaux foyers ont été observés sur les parcelles du réseau.  
Le développement des foyers déjà observés reste faible, à surveiller.

### Analyse de risque

Des attaques de pucerons ont été observées en 2023. Il convient de rester attentif pour limiter leur propagation cette année encore.

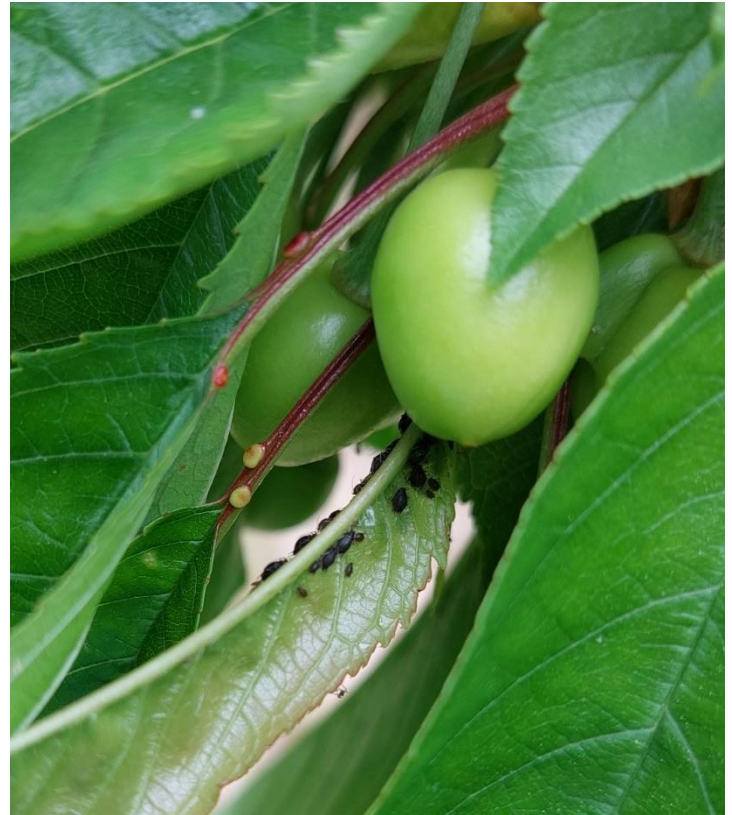
### Gestion alternative du risque

Favoriser et entretenir les auxiliaires naturels (Coccinelles, Syrphes, Chrysopes, Cécidomyies,...).

Feuille enroulée signalant la présence de pucerons



Colonie sur jeune feuille



Source : M. Julien

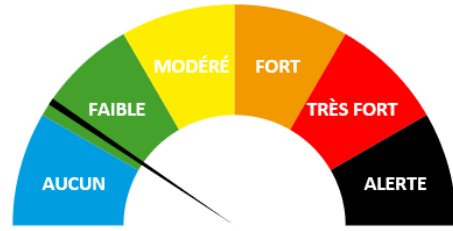


Des **produits de biocontrôle** peuvent être intégrés dans les stratégies de lutte.  
Se reporter pour cet usage à la [liste des produits de biocontrôle](#)

### Maladies du feuillage

#### Observation

Quelques observations sur les parcelles du réseau.



#### Analyse de risque

Les conditions climatiques humides de ces derniers jours sont propices à l'établissement de la maladie. Il convient de rester vigilant à l'apparition éventuelle de symptômes. En effet la cylindrosporiose si elle n'est pas contenue peut occasionner des dégâts qui affectent le développement des arbres y compris pour les années à venir.

#### Gestion du risque

Aérer les arbres par la taille pour limiter l'humidité de l'air entre les parcelles  
Broyer et enfouir les résidus pour limiter la propagation de l'inoculum.

**Symptômes de corynéum sur feuilles de cerisier**



Source : La Tapy

**Symptômes de cylindrosporiose sur feuilles de cerisier**



Source : La Tapy

Ne pas confondre

- la cylindrosporiose : tâches sur les feuilles
- le corynéum : tâches qui se détachent en perforant la feuille





# Cerisier

## Secteur Bas Ventoux (84)

### Ravageurs du feuillage

#### Observation

Quelques dégâts de ces insectes ont été observés.

#### Analyse de risque

Les dégâts sont très rarement préjudiciables aux arbres mais à surveiller.

#### Gestion du risque

Surveiller les parcelles pour identifier les éventuels insectes présents et leurs symptômes.

#### Otiorhynque



Source : M. Julien



Lachnaia velues

Source : La Tapy



Foyers de chenilles défoliatrices

### Hysteropterum

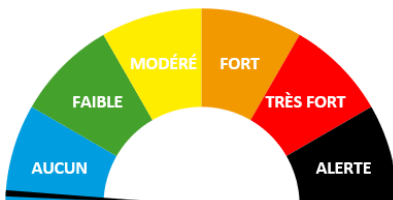
#### Observation

Des pontes d'hysteropterum peuvent être visibles sur les troncs des arbres. Si leur forme porte à confusion il ne s'agit pas de cochenilles, identifiables à leur bouclier, mais de loges de pontes ! Ces encroutements ne sont en aucun cas préjudiciables aux arbres et ne nécessitent aucune intervention.

#### Analyse de risque

Aucun risque

Pontes d'hysteropterum sur tronc de cerisier



Source : La Tapy





## Secteur Basse Durance (13 et 84) et Alpin (04 et 05)

### Campagnol provençal

#### Observations

L'activité des campagnols est effective : des tumuli récents sont visibles dans les vergers. Depuis l'année dernière les dégâts s'intensifient.

#### Analyse de risque

Les jeunes vergers sont à surveiller plus particulièrement. L'appétence du Campagnol pour les racines d'arbres fruitiers peut l'amener à provoquer d'importants dégâts et causer des mortalités d'arbres en jeunes vergers.

#### Méthode alternative

Consulter la fiche collection «Ressources» [Campagnol provençal](#)



Tumuli en verger de cerisiers (source: La Tapy)



Tumuli frais (source: La Tapy)



Campagnol (source: A. Royer)




Piège installé dans une galerie (source: La Tapy)



Cette note vise à accompagner la démarche agro-écologique portée par le Bulletin de Santé du Végétal. Elle propose une synthèse d'informations actualisées pour la protection des insectes pollinisateurs et relative à la réglementation sur les produits phytopharmaceutiques.

# Abeilles - Pollinisateurs

## Des auxiliaires à préserver

>> Cliquez ici <<   
Pour lire la note complète

### 1. Toujours respecter les mentions d'étiquetage définies dans les autorisations de mise sur le marché > Elles existent pour tous les produits, toutes les cultures et tous les usages, et figurent sur les étiquettes



- Des conditions d'utilisation à respecter obligatoirement
- Des mentions pour la protection des insectes pollinisateurs par rapport aux floraisons et aux périodes de production d'exsudat [\[clic - Ephy, Guide Phyteis, Phytodata\]](#)

### 2. Pour les cultures attractives\* en floraison ou les zones de butinage

- Respecter les dispositions de l'arrêté ministériel du 20 novembre 2021
- Pour tous les produits phytopharmaceutiques qu'ils soient insecticides, acaricides, herbicides, fongicides ou autres et leurs adjuvants (sauf produits d'éclaircissage)
  - Bien lire les mentions d'étiquetage
  - Appliquer uniquement un produit autorisé pendant la floraison\*\*
  - Dans la plage horaire de traitement de 5 H



Une extension possible de la plage horaire si :

- Les bio-agresseurs ont une activité exclusivement diurne et que la protection est inefficace si le traitement est réalisé dans les 5 H
- Compte tenu du développement d'une maladie, l'efficacité d'un traitement fongicide est conditionnée par sa réalisation dans un délai contraint incompatible avec la période des 5 H

Dans ces deux situations, l'obligation de consigner dans le registre :

- > l'heure de début et de fin du traitement
- > le motif ayant justifié la modification de la plage horaire

- Zone de butinage: à l'exclusion des cultures en production, un espace agricole ou non agricole occupé par un groupement végétal cultivé ou spontané, qui présente un intérêt manifeste pour les abeilles ou d'autres insectes pollinisateurs du fait de la présence de fleurs ou d'exsudats.
- Pour les insecticides et acaricides utilisés sur cultures pérennes > l'obligation de rendre non attractif le couvert végétal (broyage, fauchage).
- Des conditions particulières pour les cultures sous serres et abris inaccessibles pendant la période de floraison.

\* Liste des plantes non attractives (selon l'arrêté) - [clic](#)

\*\* des périodes de transition s'appliquent par rapport aux usages existants: voir la [Faire aux questions](#) - site du ministère en charge de l'agriculture

### 3. Appliquer les dispositions de l'arrêté "mélanges" (Arrêté du 7 avril 2010)

L'association de certaines molécules à visée phytopharmaceutique peut faire courir un risque important aux pollinisateurs (par synergies).

Les fongicides appartenant aux familles des triazoles et des imidazoles agissent sur les abeilles en limitant leur capacité de détoxication, notamment celle leur permettant d'éliminer les insecticides pyréthrinoides.

L'arrêté ministériel précise que « durant la floraison ou au cours des périodes de production d'exsudats, un délai de 24 heures doit être respecté entre l'application d'un produit contenant une substance active appartenant à la famille chimique des pyréthrinoides et l'application d'un produit contenant une substance active appartenant aux familles chimiques des triazoles ou des imidazoles. Dans ce cas, le produit de la famille des pyréthrinoides est obligatoirement appliqué en premier ». Les mélanges extemporanés de pyréthrinoides avec triazoles ou imidazoles sont donc interdits en période de floraison et de production de miellat.

### 4. Appliquer les autres textes réglementaires

- Maîtriser la dérive des traitements selon l'arrêté ministériel du 4 mai 2017 (article 2) pour éviter leur entraînement hors de la parcelle ou de la zone traitée notamment sur les haies, arbres, bordures de parcelles et cultures voisines en floraison (emploi de moyens appropriés et interdiction de pulvérisation ou de poudrage si la vitesse du vent est à 3 beaufort soit > 19 kms/h),
- Maîtriser les poussières au semis des maïs enrobés avec un produit phytopharmaceutique (utilisation de déflecteur à la sortie de la tuyère du semoir, interdiction d'emblavement si la vitesse du vent est > 19 kms/h) - Arrêté du 13 janvier 2009,
- Faire contrôler le pulvérisateur selon les conditions de l'arrêté ministériel du 18 décembre 2008 pour limiter les pertes de produit et maîtriser la qualité de vos applications,
- Déclarer à la [phytopharmacovigilance](#) (ANSES) les effets non intentionnels constatés suite à l'utilisation des produits phytopharmaceutiques (Article L253-8-1 du Code rural et de la pêche maritime)





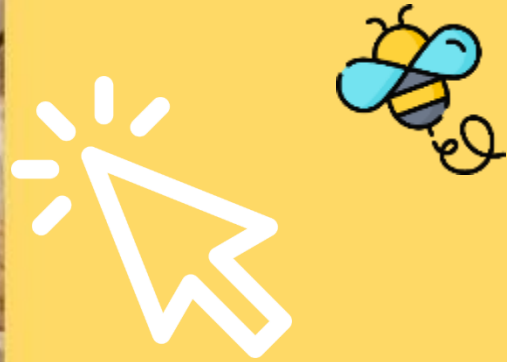
# Abeilles sauvages

& santé des agro-écosystèmes

**[clic]**

Note nationale **Biodiversité**



# Flore des bords de champs

& santé des agro-écosystèmes

**[clic]**

Note nationale **Biodiversité**



# Oiseaux

& santé des agro-écosystèmes

**[clic]**

Note nationale **Biodiversité**



Cliquez sur les vignettes pour lire la note complète

Le BSV est un outil d'aide à la décision, les informations données correspondent à des observations réalisées sur un échantillon de parcelles régionales. Le risque annoncé correspond au risque potentiel connu des rédacteurs et ne tient pas compte des spécificités de votre exploitation.

Par conséquent, les informations renseignées dans ce bulletin doivent être complétées par vos propres observations avant toute prise de décision.

## Comité de rédaction

**Station d'expérimentation la Pugère (Pomme et Poire)** Hermine SARTHOU  
**CTIFL / La Tapy (Cerise)** Aliénor ROYER  
**Chambre d'Agriculture du Vaucluse** Maréva MERABET  
**CRIIAM Sud** Aude Géa, Anne-Marie Martinez



## Observation

**Chambres d'Agriculture de Vaucluse (84)**  
**Chambres d'Agriculture des Hautes-Alpes (05)**  
**Chambres d'Agriculture des Alpes-de-Haute-Provence (04)**  
**GRCETA de Basse Durance**  
**CETA de Cavaillon**  
**OP FRUITS & COMPAGNIE**  
**Sociétés DURANSIA, CAPL.**

## Financement

Action pilotée par les Ministères chargés de l'Agriculture et de la Transition Écologique avec l'appui financier de l'Agence Française pour la Biodiversité, par les crédits issus de la redevance pour pollutions diffuses attribués au financement du plan Ecophyto.



Vous abonner



Devenir observateur & contact



Tous les BSV PACA