

n°17
3 Juillet 2024



Référents filière & rédacteurs

Hermine SARTHOU

Station d'Expérimentation La Pugère
h.sarthou@lapugere.com

Aliénor ROYER

Domaine Expérimental La Tapy
alienor.royer@ctifl.fr

Directeur de publication

André BERNARD

Président de la Chambre Régionale
d'Agriculture Provence Alpes-Côte
d'Azur

Maison des agriculteurs
22 Avenue Henri Pontier
13626 Aix en Provence cedex 1
bsv@paca.chambagri.fr

Supervision

DRAAF

**Service régional de l'Alimentation
PACA**

132 boulevard de Paris
13000 Marseille



AU SOMMAIRE DE CE NUMÉRO

Secteurs Basse Durance (13 et 84) & Alpin (04 et 05)



Cerisier :

Stades Phénologiques : récolte des variétés tardives dans les secteurs tardifs

***Drosophila suzukii* :** risque élevé

***Rhagoletis cerasi* :** fin du vol

Monilia : peu de dégâts observés sur fruits

Puceron noir : pas d'évolution

Maladies du feuillage : nombreux symptômes observés

Forficule : pas de nouvelles observations

Cicadelle : des dégâts observés en verger

Ravageurs secondaires : ravageurs du feuillage, *Hysteropterum*

Toutes espèces : **Punaises :** Larves *H. halys* en verger

Campagnol : Forte activité

Biodiversité :

Abeilles - Pollinisateurs
Des auxiliaires à préserver

Abeilles sauvages
La santé des agro-écosystèmes

Flore des bords de champs
& santé des agro-écosystèmes

Oiseaux
& santé des agro-écosystèmes



REGLEMENTAIRE

Liste Produits de Biocontrôle :

Identifiez les cibles de produits de biocontrôles grâce à ce logo



Vous abonner



Devenir
observateur
& contact



Tous les BSV
PACA

Cerisier

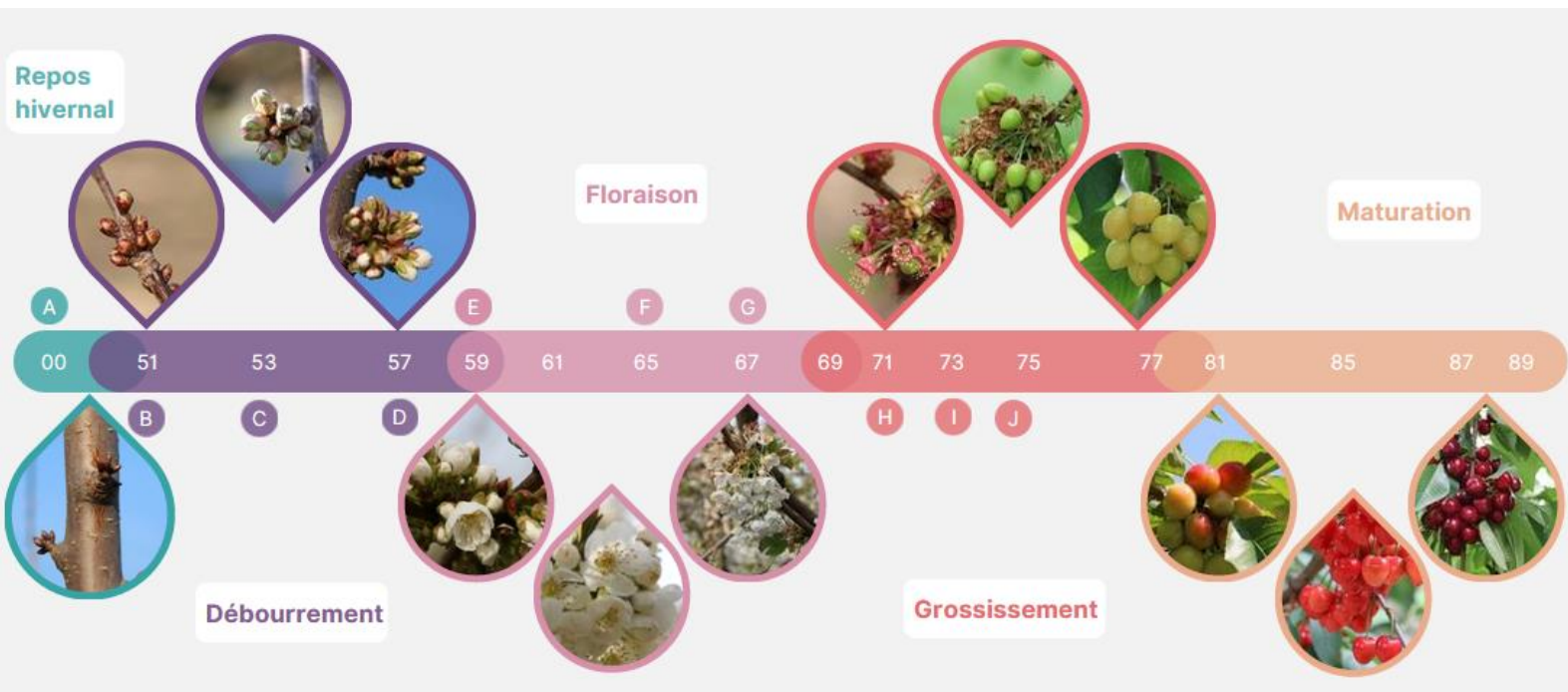
Secteur Bas Ventoux (84)

Développement végétatif

Observations au 3 juillet

La récolte des variétés les plus tardives est terminée sur le secteur Carpentras. Sur les secteurs tardifs, les variétés les plus tardives sont encore en cours de récolte. La saison se termine précocement.

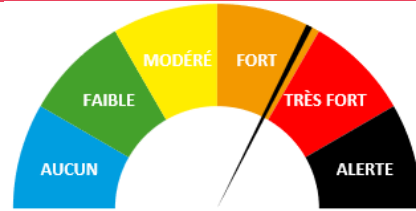
Stades phénologiques :



Source : La Tapy

Secteur Bas Ventoux (84)

Drosophila suzukii



Observation

La proportion de *Drosophila suzukii* est stable dans les pièges. Le modèle montre un pic de vol toujours en cours. Les conditions climatiques chaudes et venteuses de ces derniers jours ne sont cependant pas favorables au vol de la mouche. On observe tout de même quelques fruits piqués sur les variétés tardives des parcelles protégées, la pression du ravageur reste localement forte.

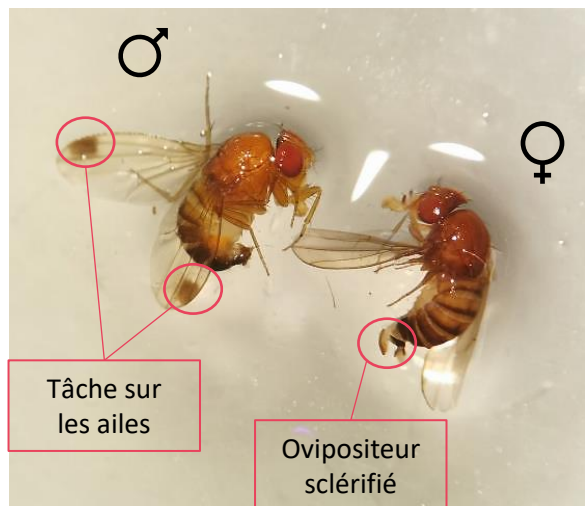
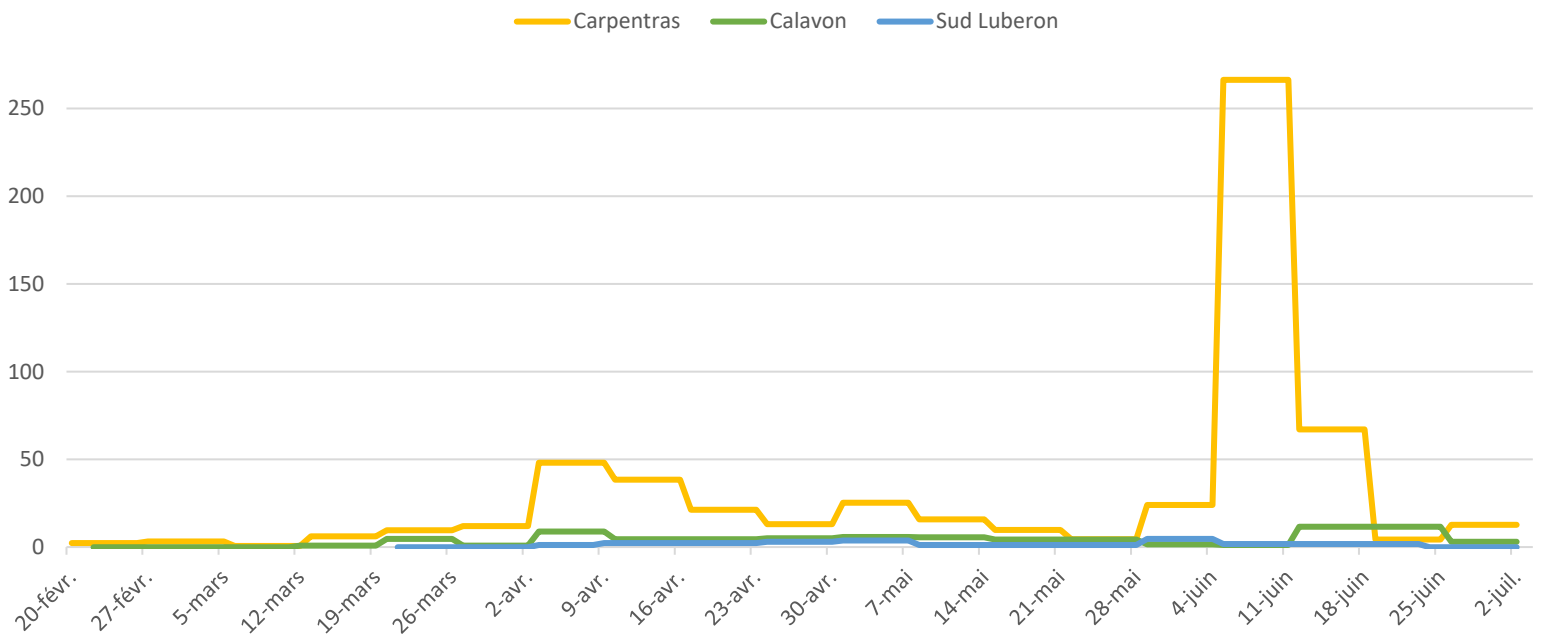
Analyse de risque

Il convient de rester prudent et de s'assurer d'une protection continue sur les variétés en cours de maturation car les conditions climatiques actuelles sont localement favorables à l'insecte.

Gestion du risque

Il est nécessaire de favoriser l'aération des parcelles (au sein du rang et dans les inter-rangs) notamment lors de la taille. On peut également agir sur les facteurs favorisant l'humidité (herbe trop haute, irrigation mal réglée...). Enfin, la récolte peut être optimisée en limitant au maximum le nombre de passages et en détruisant les déchets.

Taux de captures moyens journaliers



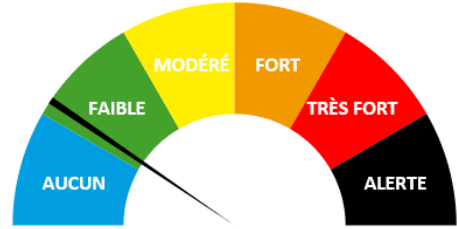
Mâle (à gauche) et Femelle (à droite)
D.suzukii

Piège à drosophile



Source : La Tapy

Mouche de la cerise (*Rhagoletis cerasi*)



Observation

Le vol de la mouche est terminé

Analyse de risque

Fin du vol

Gestion du risque

Fin du risque

Larve dans un fruit mûr



Mouches sur piège jaune englué



Source : A.Royer

Rhagoletis cerasi adulte

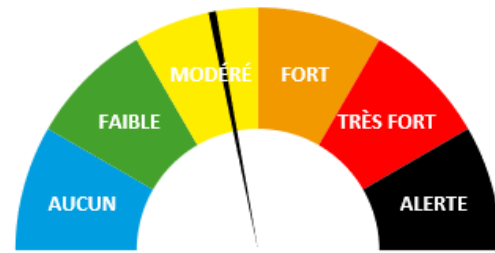


Source : Ephytia



Source : A.Royer





Monilia

Observation

Pas de symptômes observés sur les récoltes en cours

Analyse de risque

Les conditions chaudes et venteuses ne sont pas favorables à l'apparition de la maladie

Gestion alternative du risque

- Eliminer les momies, les chancre et aérer la frondaison à la taille.
- L'éclaircissage mécanique favorise le Monilia.
- Limiter la fertilisation azotée.
- L'extinction des bouquets de mai, à la jonction des bois de 1 et 2 ans permet de réduire le risque de Monilia.

Symptôme de monilia sur fruit



Source : La Tapy

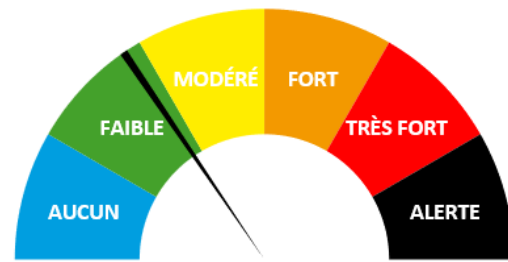


Résistances aux produits de protection des plantes :

Suite à des prélèvements réalisés dans le cadre des plans de surveillance résistance des dérivés de sensibilité vis-à-vis du **cyprodinil** et du **fludioxonil** ont été détectés en laboratoire. Cela ne se traduit pas nécessairement par une baisse d'efficacité en verger mais il convient d'être particulièrement attentif à ces traitements.



Des **produits de biocontrôle** peuvent être intégrés dans les stratégies de lutte. Se reporter pour cet usage à la [liste des produits de biocontrôle](#)



Puceron noir

Observation

Pas de nouvelles observations.

Analyse de risque

Des attaques de pucerons ont été observées en 2023. Il convient de rester attentif pour limiter leur propagation cette année encore.

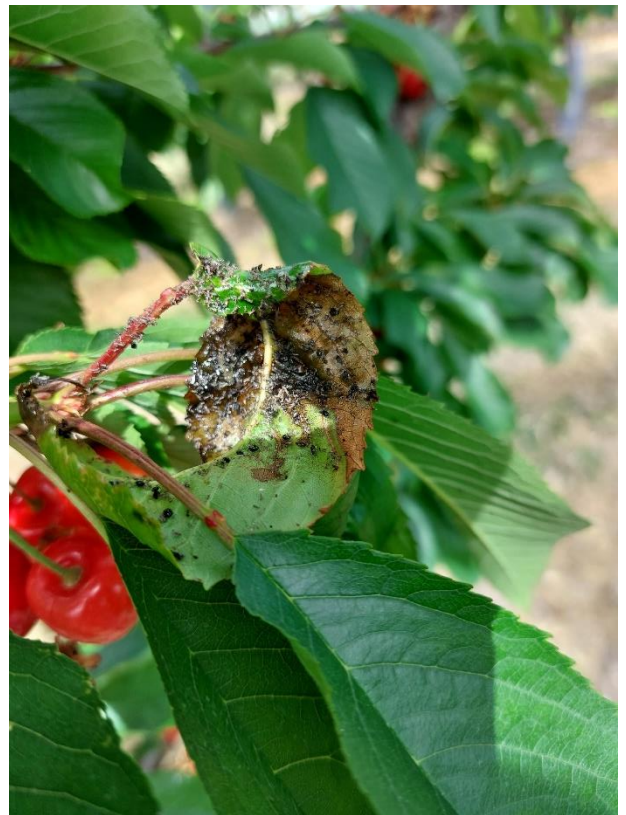
Gestion alternative du risque

Favoriser et entretenir les auxiliaires naturels (Coccinelles, Syrphes, Chrysopes, Cécidomyies,...).

Feuille enroulée signalant la présence de pucerons



Colonie sur feuille

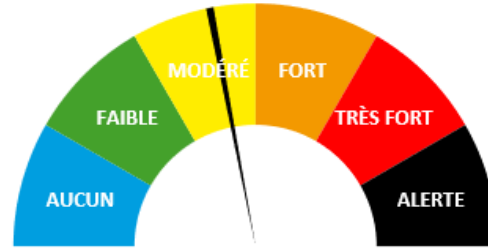


Source : M. Julien



Des **produits de biocontrôle** peuvent être intégrés dans les stratégies de lutte. Se reporter pour cet usage à la [liste des produits de biocontrôle](#)

Secteur Bas Ventoux (84)



Maladies du feuillage

Observation

Plusieurs observations sur les parcelles du réseau. Allant jusqu'à des débuts de défoliations précoces

Analyse de risque

Les conditions climatiques chaudes et venteuses ne sont pas propices à l'établissement de la maladie. Il convient de rester vigilant à l'apparition éventuelle de symptômes. En effet la cylindrosporiose si elle n'est pas contenue peut occasionner des dégâts qui affectent le développement des arbres y compris pour les années à venir. Une vigilance doit être apportée aux parcelles présentant des symptômes, y compris après la récolte pour contrôler le développement de la maladie.

Gestion du risque

Aérer les arbres par la taille pour limiter l'humidité de l'air entre les parcelles

Broyer et enfouir les résidus pour limiter la propagation de l'inoculum.

**Symptômes de corynéum
sur feuilles de cerisier**



Source : La Tapy

**Symptômes de cylindrosporiose
sur feuilles de cerisier**



Source : La Tapy

Ne pas confondre

- la cylindrosporiose : tâches sur les feuilles
- le corynéum : tâches qui se détachent en perforant la feuille



Forficules

Observation

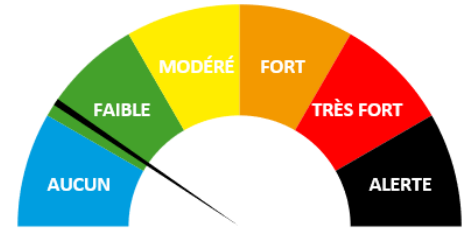
Des dégâts sont observés sur fruits sur certaines parcelles du réseau

Analyse de risque

La présence de dégâts doit alerter pour la campagne suivante, l'insecte étant très sédentaire

Gestion du risque

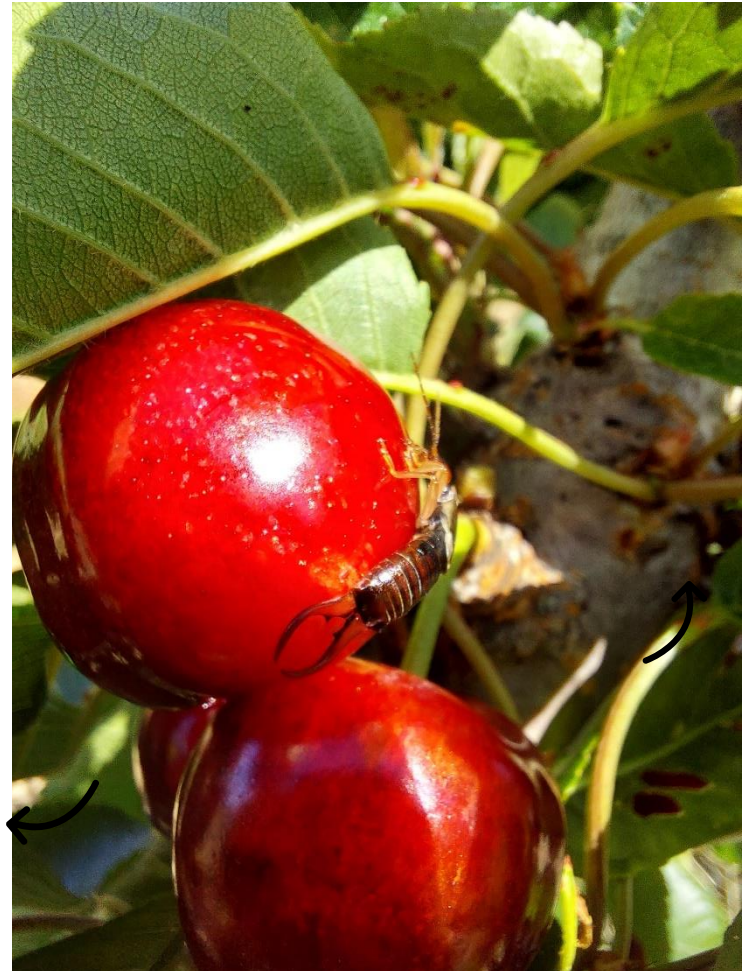
Favoriser et entretenir les auxiliaires naturels



Dégâts sur fruits



Forficule adulte



Source : Manon Julien

Cicadelles

Observation

Ces dernières années la cicadelle a commencé à être détectée dans les vergers de cerisiers de la région. Des foyers de présence ont été identifiés parmi les parcelles du réseau.

Analyse de risque

Les piqûres répétées de cet insecte peuvent provoquer une défoliation précoce des arbres. Il convient de rester attentif à sa présence pour anticiper les symptômes qui peuvent avoir une répercussion sur la santé de l'arbre l'année prochaine.

Gestion alternative du risque

Favoriser et entretenir les auxiliaires naturels (Hyménoptères et guêpes parasitoïdes, punaises, araignées,...) :

- Utiliser des spécialités commerciales respectant la faune auxiliaire
- Aménager des corridors fleuris et/ou enherbés
- Préserver et mettre en place des haies
- Aménager des refuges artificiels (ex : tas de branches)
- Limiter l'apport en fumures azotée : les plantes trop vigoureuses favorisent le développement des populations

Larve



Adulte



Source : IFV Occitanie



**Symptômes sur cerisier :
Enroulement des feuilles**



Source : A. Royer

Cerisier

Secteur Bas Ventoux (84)

Ravageurs du feuillage

Observation

Quelques dégâts de ces insectes ont été observés.

Analyse de risque

Les dégâts sont rarement préjudiciables aux arbres mais à surveiller.

Gestion du risque

Surveiller les parcelles pour identifier les éventuels insectes présents et leurs symptômes.

Otiorhynque



Source : M. Julien



Lachnaia velues

Source : La Tapy



Foyers de chenilles défoliatrices

Hysteropterum

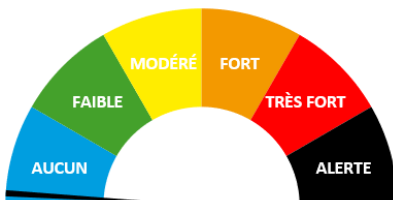
Observation

Des pontes d'hysteropterum peuvent être visibles sur les troncs des arbres. Si leur forme porte à confusion il ne s'agit pas de cochenilles, identifiables à leur bouclier, mais de loges de pontes ! Ces encroutements ne sont en aucun cas préjudiciables aux arbres et ne nécessitent aucune intervention.

Analyse de risque

Aucun risque

Pontes d'hysteropterum sur tronc de cerisier



Source : La Tapy



Secteur Basse Durance (13 et 84) et Alpin (04 et 05)

Campagnol provençal

Observations

L'activité des campagnols est effective : des tumuli récents sont visibles dans les vergers. Depuis l'année dernière les dégâts s'intensifient.

Analyse de risque

Les jeunes vergers sont à surveiller plus particulièrement. L'appétence du Campagnol pour les racines d'arbres fruitiers peut l'amener à provoquer d'importants dégâts et causer des mortalités d'arbres en jeunes vergers.

Méthode alternative

Consulter la fiche collection «Ressources» [Campagnol provençal](#)



Tumuli frais (source: La Tapy)

Tumuli en verger de cerisiers (source: La Tapy)



Campagnol (source: A. Royer)




Piège installé dans une galerie (source: La Tapy)

Cette note vise à accompagner la démarche agro-écologique portée par le Bulletin de Santé du Végétal. Elle propose une synthèse d'informations actualisées pour la protection des insectes pollinisateurs et relative à la réglementation sur les produits phytopharmaceutiques.

Abeilles - Pollinisateurs

Des auxiliaires à préserver

>> Cliquez ici << 
Pour lire la note complète

1. Toujours respecter les mentions d'étiquetage définies dans les autorisations de mise sur le marché > Elles existent pour tous les produits, toutes les cultures et tous les usages, et figurent sur les étiquettes



- Des conditions d'utilisation à respecter obligatoirement
- Des mentions pour la protection des insectes pollinisateurs par rapport aux floraisons et aux périodes de production d'exsudat [\[clic - Ephy, Guide Phyteis, Phytodata\]](#)

2. Pour les cultures attractives* en floraison ou les zones de butinage

- Respecter les dispositions de l'arrêté ministériel du 20 novembre 2021
- Pour tous les produits phytopharmaceutiques qu'ils soient insecticides, acaricides, herbicides, fongicides ou autres et leurs adjuvants (sauf produits d'éclaircissage)
 - Bien lire les mentions d'étiquetage
 - Appliquer uniquement un produit autorisé pendant la floraison**
 - Dans la plage horaire de traitement de 5 H



Une extension possible de la plage horaire si :

- Les bio-agresseurs ont une activité exclusivement diurne et que la protection est inefficace si le traitement est réalisé dans les 5 H
- Compte tenu du développement d'une maladie, l'efficacité d'un traitement fongicide est conditionnée par sa réalisation dans un délai contraint incompatible avec la période des 5 H

Dans ces deux situations, l'obligation de consigner dans le registre :

- > l'heure de début et de fin du traitement
- > le motif ayant justifié la modification de la plage horaire

- Zone de butinage: à l'exclusion des cultures en production, un espace agricole ou non agricole occupé par un groupement végétal cultivé ou spontané, qui présente un intérêt manifeste pour les abeilles ou d'autres insectes pollinisateurs du fait de la présence de fleurs ou d'exsudats.
- Pour les insecticides et acaricides utilisés sur cultures pérennes > l'obligation de rendre non attractif le couvert végétal (broyage, fauchage).
- Des conditions particulières pour les cultures sous serres et abris inaccessibles pendant la période de floraison.

* Liste des plantes non attractives (selon l'arrêté) - [clic](#)

** des périodes de transition s'appliquent par rapport aux usages existants: voir la [Faire aux questions](#) - site du ministère en charge de l'agriculture

3. Appliquer les dispositions de l'arrêté "mélanges" (Arrêté du 7 avril 2010)

L'association de certaines molécules à visée phytopharmaceutique peut faire courir un risque important aux pollinisateurs (par synergies).

Les fongicides appartenant aux familles des triazoles et des imidazoles agissent sur les abeilles en limitant leur capacité de détoxication, notamment celle leur permettant d'éliminer les insecticides pyréthrinoides.

L'arrêté ministériel précise que « durant la floraison ou au cours des périodes de production d'exsudats, un délai de 24 heures doit être respecté entre l'application d'un produit contenant une substance active appartenant à la famille chimique des pyréthrinoides et l'application d'un produit contenant une substance active appartenant aux familles chimiques des triazoles ou des imidazoles. Dans ce cas, le produit de la famille des pyréthrinoides est obligatoirement appliqué en premier ». Les mélanges extemporanés de pyréthrinoides avec triazoles ou imidazoles sont donc interdits en période de floraison et de production de miellat.

4. Appliquer les autres textes réglementaires

- Maîtriser la dérive des traitements selon l'arrêté ministériel du 4 mai 2017 (article 2) pour éviter leur entraînement hors de la parcelle ou de la zone traitée notamment sur les haies, arbres, bordures de parcelles et cultures voisines en floraison (emploi de moyens appropriés et interdiction de pulvérisation ou de poudrage si la vitesse du vent est à 3 beaufort soit > 19 kms/h),
- Maîtriser les poussières au semis des maïs enrobés avec un produit phytopharmaceutique (utilisation de déflecteur à la sortie de la tuyère du semoir, interdiction d'emblavement si la vitesse du vent est > 19 kms/h) - Arrêté du 13 janvier 2009,
- Faire contrôler le pulvérisateur selon les conditions de l'arrêté ministériel du 18 décembre 2008 pour limiter les pertes de produit et maîtriser la qualité de vos applications,
- Déclarer à la [phytopharmacovigilance](#) (ANSES) les effets non intentionnels constatés suite à l'utilisation des produits phytopharmaceutiques (Article L253-8-1 du Code rural et de la pêche maritime)



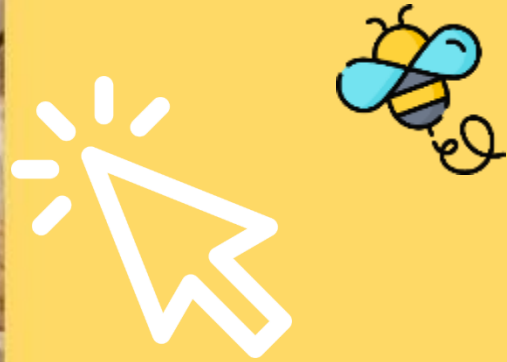
Abeilles sauvages

& santé des agro-écosystèmes

[clic]

Note nationale **Biodiversité**



Flore des bords de champs

& santé des agro-écosystèmes

[clic]

Note nationale **Biodiversité**



Oiseaux

& santé des agro-écosystèmes

[clic]

Note nationale **Biodiversité**

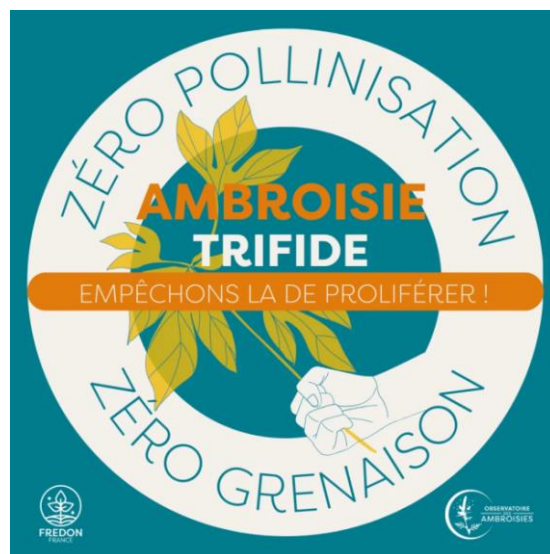
  



Cliquez sur les vignettes pour lire la note complète

L'observatoire des ambrosies lance un **appel urgent à la vigilance face à la propagation préoccupante de l'ambrosie trifide en France**. Cette plante invasive représente une **menace majeure pour l'agriculture, la santé publique et la biodiversité** ([cf communiqué de presse du 1^{er} juillet 2024](#)).

Contrairement à l'ambrosie à feuilles d'armoise largement répandue en France, **l'ambrosie trifide est encore pour le moment localisée en Occitanie**. Cependant de **nouveaux foyers sont découverts régulièrement dans toute la France** (notamment un dans le Vaucluse).



Ambrosie trifide

(source: observatoire des ambrosies)

Si un pied d'ambrosie est observé, il faut rapidement l'éliminer au risque de le laisser constituer un foyer qui s'établit, prolifère et devient très difficile à gérer.

Il est conseillé d'éliminer l'ambrosie avant le démarrage de la floraison, c'est-à-dire avant fin juillet!

→ Retrouvez l'ensemble des conseils relatifs à la lutte contre l'ambrosie sur la [page dédiée](#)

Une fiche « Gestion de l'ambrosie en milieux agricoles » est [disponible ici](#)

Si vous repérez des plantes suspectes:

- Envoyez des photos à l'observatoire des ambrosies pour identification (lucile.arnaud@fredon-paca.fr)
- Après confirmation, détruisez les plants par arrachage (si le foyer est étendu, demandez conseil auprès de FREDON)
- Signalez le foyer via le site internet signalement-ambrosie.fr

La démarche reste la même pour l'ambrosie à feuille d'armoise qui est aussi très allergisante!



Ambrosie à feuille d'armoise

(source: FREDON PACA)

Le BSV est un outil d'aide à la décision, les informations données correspondent à des observations réalisées sur un échantillon de parcelles régionales. Le risque annoncé correspond au risque potentiel connu des rédacteurs et ne tient pas compte des spécificités de votre exploitation.

Par conséquent, les informations renseignées dans ce bulletin doivent être complétées par vos propres observations avant toute prise de décision.

Comité de rédaction

Station d'expérimentation la Pugère (Pomme et Poire) Hermine SARTHOU
CTIFL / La Tapy (Cerise) Aliénor ROYER
Chambre d'Agriculture du Vaucluse Maréva MERABET
CRIIAM Sud Aude Géa, Anne-Marie Martinez



Observation

Chambres d'Agriculture de Vaucluse (84)
Chambres d'Agriculture des Hautes-Alpes (05)
Chambres d'Agriculture des Alpes-de-Haute-Provence (04)
GRCETA de Basse Durance
CETA de Cavaillon
OP FRUITS & COMPAGNIE
Sociétés DURANSIA, CAPL.

Financement

Action pilotée par les Ministères chargés de l'Agriculture et de la Transition Écologique avec l'appui financier de l'Agence Française pour la Biodiversité, par les crédits issus de la redevance pour pollutions diffuses attribués au financement du plan Ecophyto.



Vous abonner



Devenir observateur & contact



Tous les BSV PACA