



# Arboriculture

PACA

n°14  
17 Juin 2026



Référent filière & rédacteurs

**Dorian BORGNE**

Station d'Expérimentation La Pugère  
[d.borgne@lapugere.com](mailto:d.borgne@lapugere.com)

**Aliénor ROYER**

CTIFL – La Tapy  
[alienor.royer@ctifl.fr](mailto:alienor.royer@ctifl.fr)

Directeur de publication

**Georgia LAMBERTIN**

Présidente de la Chambre Régionale  
d'Agriculture Provence Alpes-Côte  
d'Azur

Maison des agriculteurs  
22 Avenue Henri Pontier  
13626 Aix en Provence cedex 1  
[contact@paca.chambagri.fr](mailto:contact@paca.chambagri.fr)

Supervision

**DRAAF**

Service régional de l'Alimentation  
**PACA**

132 boulevard de Paris  
13000 Marseille

Financé dans le cadre  
de la stratégie **écophyto**



**GOVERNEMENT**

Liberté  
Égalité  
Fraternité



## AU SOMMAIRE DE CE NUMÉRO

Secteurs Basse Durance (13 et 84) & Alpin (04 et 05)

**Climatologie :**

[Climatologie de la quinzaine écoulée](#)

**Pommier / Poirier :**

[Tavelure](#)

[Oïdium](#)

[Maladie de la suie et des crottes de mouche](#)

[Alternariose](#)

[Puceron cendré](#)

[Puceron lanigère](#)

[Carpocapse](#)

[Tordeuse orientale](#)

[Tigre du poirier](#)

[Pou de San José](#)

[Zeuzère](#)

[Feu bactérien](#)

**Poirier :**

[Cèphe du poirier](#)

[Agrile – bupreste du poirier :](#)

[Psylle du poirier :](#)

[Rouille grillagée](#)

[Phytopte des galles rouges](#)

**Cerisier :**

[Stades phénologiques :](#) récolte Belge

[Drosophila suzukii :](#) pression forte

[Monilia fruits :](#) conditions météo défavorables

[Puceron noir :](#) observations sur parcelles sensibles

[Maladies du feuillage :](#) observations sur parcelles sensibles

[Ravageurs du feuillage](#)

**Toutes espèces :**

[Cicadelle blanche ou verte](#)

[Punaises / Campagnol / Lapin](#)

**Biodiversité**

**REGLEMENTAIRE**

[Liste Produits de Biocontrôle](#)

Identifiez les cibles de produits de biocontrôles grâce à ce logo



Vous abonner



Devenir  
observateur  
& contact



Tous les BSV  
PACA





**Températures** (plus d'infos sur : <https://www.facebook.com/criiamsud/> )

La 1ère décade de juin est parfaitement de saison pour les températures minimales et excédentaire de 2°C pour les maximales. Ce début de 2ème décade présente à ce jour un excédent de 0,5°C sur les minimales et de 3°C sur les maximales.

**Bilan pluviométrique**

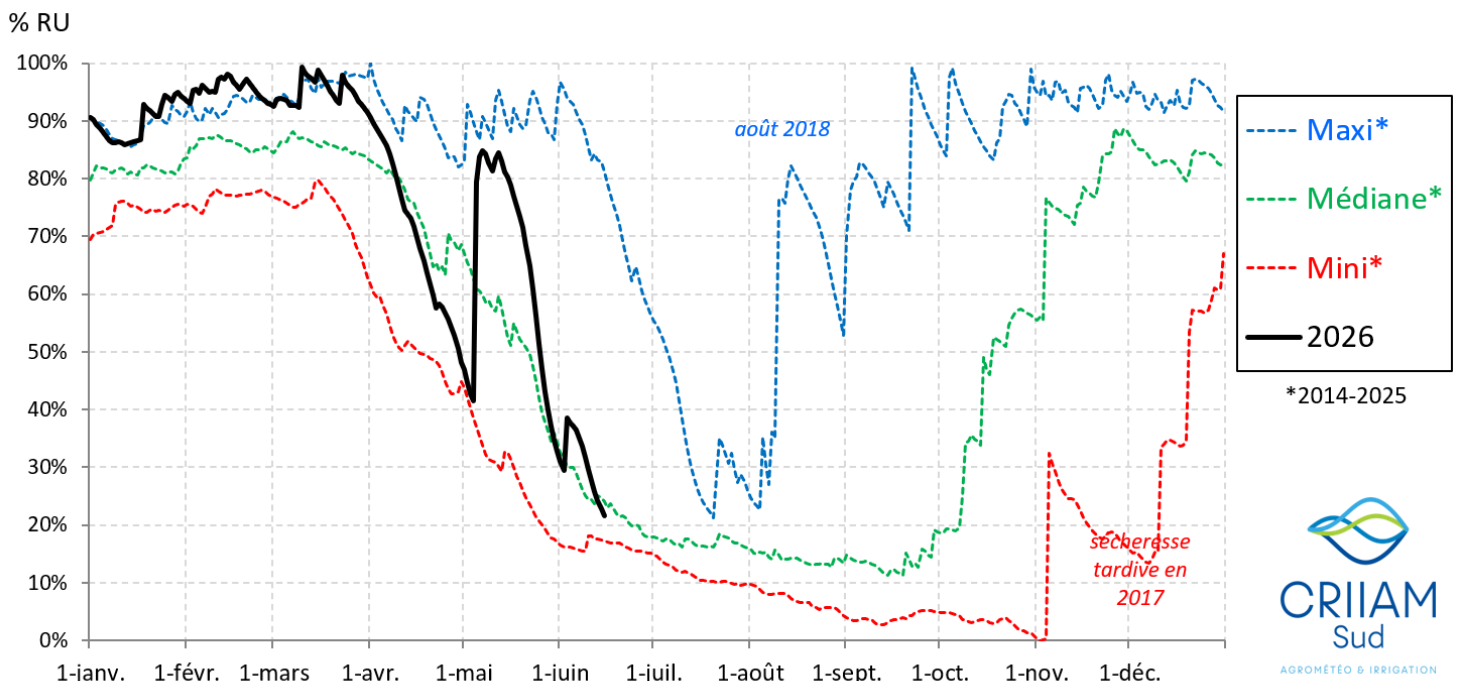
Au cours de la quinzaine écoulée, on enregistre seulement 2 épisodes pluvieux, généralisés à l'ensemble des secteurs. Le total pluviométrique mensuel atteint à ce jour 10 à 50 % de la normale sur la région.

**Reconstitution des réserves en eau du sol**

En l'absence de précipitations, les réserves hydriques des sols diminuent progressivement et se situent désormais sous les niveaux habituels de saison. Avec les conditions chaudes et sèches annoncées pour les prochains jours, la situation devrait continuer à se dégrader, entraînant une intensification des besoins en irrigation.

**BONNIEUX**

Pourcentage de reconstitution de la Réserve en eau Utile sur le premier mètre de sol





Cliquer sur l'image pour lire la note complète





### Tavelure du pommier (*Venturia inaequalis*)

#### Observations

**Pommier** : En Basse Durance et dans les Alpes, certaines parcelles présentent des tâches de tavelure sur feuilles et sur fruits. Il faudra rester vigilant sur ces parcelles.

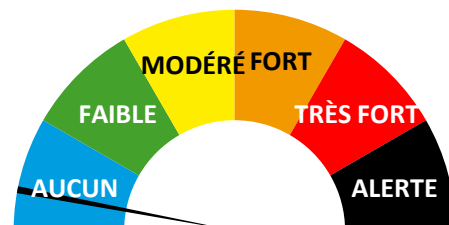
**Poirier** : Certaines parcelles présentent de nombreuses tâches, cela concerne particulièrement les vergers de Williams en AB.

#### Analyse de risque

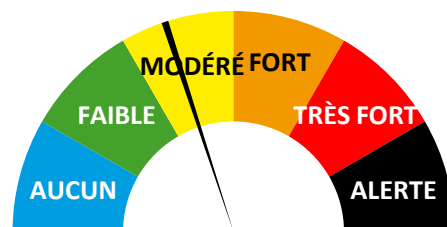
En tout secteur, les contaminations primaires sont finies. Cela implique la fin du risque **SAUF sur vergers présentant des tâches de tavelure.**

**Un bilan tavelure à la parcelle sur pousses et sur fruits est impératif à cette époque pour décider de la stratégie jusqu'à la récolte.**

**En verger avec présence de tâches**, le risque de contamination secondaire est réel en cas de pluie ou d'irrigation par aspersion sur frondaison qui induisent une humectation du feuillage de plus de 8 heures. Sur poirier, une humectation sans pluie peut induire des contaminations secondaires.



Risque tavelure sur vergers sans tâche



Risque tavelure sur vergers avec tâches en cas d'humectation prolongée

#### Méthodes alternatives



Des **produits de biocontrôle** peuvent être intégrés dans les stratégies de lutte (ex : soufre, bicarbonate de potassium, phosphonate de potassium). Consulter également : [fiche EcophytoPIC réseau DEPHY](#).



Suite à des prélèvements réalisés dans le cadre des plans de surveillance résistance, des dérives de sensibilité vis-à-vis de fongicides tavelure ont été détectés en laboratoire. Cela ne se traduit pas nécessairement par une baisse d'efficacité en verger, mais il convient d'être particulièrement attentif à l'efficacité des traitements appliqués. **Plus d'infos en cliquant [ici](#).**



Source : La Pugère

Tâches de tavelure du **pommier** sur fruits



Source : La Pugère



Source : La Pugère

Tâches de tavelure du **pommier** sur feuilles

Tâches de tavelure du **poirier** sur fruits et feuilles



Secteur Basse Durance (13 et 84) et Alpin (04 et 05)

## Oïdium du pommier et du poirier (*Podosphaera leucotricha*)

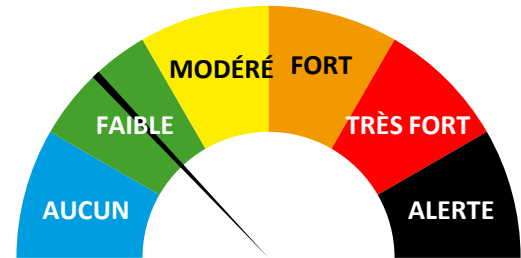
### Observations

La fermeture des pousses est en cours.

### Analyse de risque

Avec la fermeture des pousses (arrêt de croissance) et l'augmentation des températures, le risque de repiquage diminue.

Des températures douces et une forte hygrométrie sont favorables au développement du champignon. Sur pommier, seules les jeunes feuilles sont sensibles, elles sont réceptives jusqu'à 6 jours après leur apparition.



### Méthode alternative

Les **mesures prophylactiques** sont à privilégier : supprimer les rameaux oïdiés qui constituent l'inoculum de départ.

**B** Des **produits de biocontrôle** peuvent être utilisés dans les stratégies de lutte (ex : soufre).

### Éléments de biologie – Oïdium

Le champignon responsable de l'oïdium se conserve pendant l'hiver principalement sous forme de mycélium dans les bourgeons contaminés lors de la saison précédente.

Dès l'ouverture des bourgeons (stade C-C3), le mycélium reprend son activité. Les bourgeons infectés donnent naissance à des pousses ou inflorescences malades (contaminations primaires). Ces organes oïdiés primaires, recouverts d'un feutrage mycélien blanc-gris porteur de conidies, seront à l'origine des contaminations secondaires.



Source : La Pugère

Drapeau d'oïdium du pommier sur jeune pousse



Source : La Pugère



Contaminations secondaires sur feuilles de pommier



## Secteur Basse Durance (13 et 84) et Alpin (04 et 05)

## Maladie de la suie et des crottes de mouche

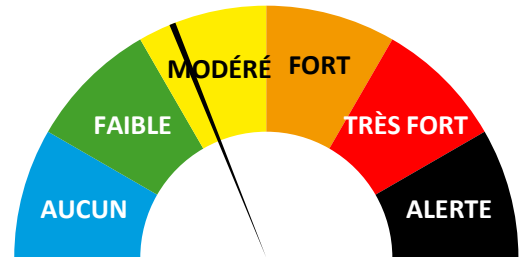
### Observations

A ce jour, aucun symptôme n'a été observé dans les parcelles suivies.

### Analyse de risque

#### Période à risque en cours.

Les vergers en bord de cours d'eau ou soumis à des entrées maritimes sont en situation à risque car peuvent présenter des humectations du feuillage prolongées et fréquentes (rosées), favorables au développement de ces maladies.



Risque en verger sensible et en cas d'humectation prolongée

### Méthode alternative

**Mesures prophylactiques** : limiter l'humidité dans le verger par une tonte rase de l'enherbement et l'aération des arbres.

A partir des 175h d'humectation (atteint dans tous les secteurs), une couverture fongique des épisodes à risque sur les parcelles sensibles permet de limiter le développement de cette maladie.

Les risques les plus élevés (avant 175h d'humectation) ont été couverts par les fongicides de la protection tavelure.

**B**

Parmi les **solutions de biocontrôle**, les produits à base de bicarbonate de potassium présentent une bonne efficacité.



Source : CETA de Cavaillon



Symptômes de la maladie de la suie sur fruits



### Alternariose

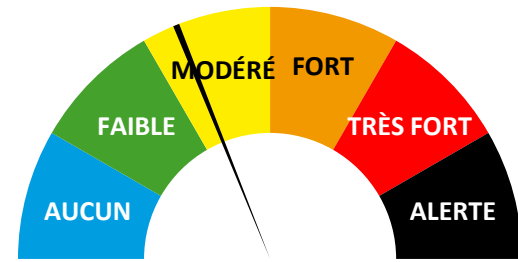
#### Observations

Quelques symptômes sur feuilles ont été observés sur les parcelles du réseau mais cela reste anecdotique.

#### Analyse de risque

##### Période à risque en cours.

Les conditions chaudes à venir peuvent être à l'origine d'une sortie de nouveaux symptômes.



Risque en verger sensible et en cas d'humectation prolongée

#### Méthode alternative

**Mesures prophylactiques** : La mise en œuvre de mesures de destruction des feuilles à l'automne est recommandée, comme pour la tavelure, dans les situations critiques.

#### Éléments de biologie – *Alternaria*

La maladie se propage avec les pluies, qui dispersent les spores du champignon, et l'expression des symptômes est favorisée par des conditions chaudes, avec un optimum entre 20 et 25°C.

Cette maladie affecte principalement les feuilles. Les variétés de pommiers Golden, Gala et Canada semblent être particulièrement sensibles.

Les symptômes de cette maladie peuvent être confondus avec ceux causés par le champignon responsable du black rot, mais aussi avec des taches dues à des désordres physiologiques (comme une carence en magnésium) ou des réactions de phytotoxicité.



Sourç : La Pugère

Symptômes d'alternaria sur feuilles de pommier



## Secteur Basse Durance (13 et 84) et Alpin (04 et 05)

### Feu bactérien (*Erwinia amylovora*)

#### Observations

De nombreuses parcelles en suivi ont été touchées en pomme comme en poire. Les symptômes observés à ce jour sont secs.

Sur poirier, ne pas confondre avec des symptômes de [cèphe](#).

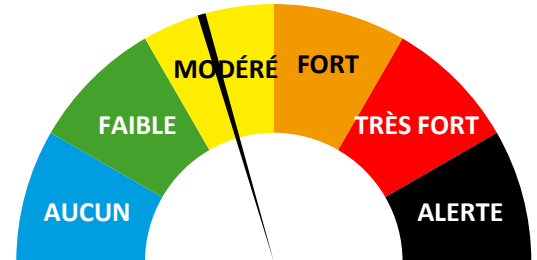
Surveiller les jeunes vergers en particulier.

#### Analyse de risque

##### Période à risque en cas d'orages annoncés.

La fin des floraisons ainsi que le temps sec et chaud font diminuer le risque d'infection.

La présence de floraisons secondaires représente une porte d'entrée privilégiée de la bactérie, notamment **en cas de pluie et surtout d'orage**.



En présence d'organes réceptifs sur le végétal et d'inoculum dans l'environnement, le risque de contamination est possible selon les **conditions climatiques** (selon Paulin, INRA Angers) :

<b>Présence de fleurs</b>	<ul style="list-style-type: none"> <li>• Température <b>maximale &gt; 24°C</b></li> <li>• Température <b>maximale &gt; 21°C &amp; minimale &gt; 12°C</b></li> <li>• Température <b>maximale &gt; 18°C &amp; minimale &gt; 15°C et pluie &gt; 2,5mm</b></li> </ul>
<b>Pousse en croissance</b> <b>Absence de fleurs</b>	<b>Pluie &gt; 2,5mm</b>

#### Variétés les plus sensibles au Feu bactérien

Poirier      Alexandrine, Beurré Bosc, Conférence, Général Leclerc, Passe Crassane, Martin Sec, Red satin

Pommier      Akane, Cripps Pink et Rosy Glow, Reinette Grise, Reine des Reinettes, Tentation

#### Méthode alternative

**B** Des **produits de biocontrôle** peuvent être intégrés dans les stratégies de lutte (ex : laminarine, *Bacillus amyloliquefaciens / subtilis*).

#### Mesures prophylactiques :

**Il faut veiller à supprimer les organes atteints.** Veiller à désinfecter les outils entre chaque coupe.

Dans l'environnement direct du verger, veiller à l'état sanitaire des plantes sensibles (aubépines, etc.) voire à les éliminer. L'élimination des chancres lors de la taille hivernale permet un assainissement partiel des vergers infectés.

Plus d'informations et photos [en cliquant ici](#).



Source : La Pugère / CA05

Symptômes de Feu bactérien sur bouquets et pousses



Secteur Basse Durance (13 et 84) et Alpin (04 et 05)

## Cèphe du poirier

### Observations

Pas d'évolution cette dernière quinzaine.

**NE PAS CONFONDRE AVEC LE [FEU BACTERIEN](#)**

Sur la pousse, une série de **blessures disposées en hélice** forment de petites nécroses typiques du cèphe du poirier.

L'adulte ne pond qu'un seul œuf, puis la larve se développe dans la jeune pousse en creusant une galerie d'une dizaine de centimètres où elle va passer l'hiver. Un adulte en sort en avril.

### Analyse de risque

Ces dégâts n'ont pas d'incidence en verger adulte.

Une forte pression peut être pénalisante en pépinières ou jeunes plantations.



Source : La Pugère

Pousses en crosse atteinte par le cèphe





## Secteur Basse Durance (13 et 84) et Alpin (04 et 05)

### Carpocapse des pommes et des poires (*Cydia pomonella*)

#### Observations

En **secteur Basse Durance**, la majorité des piqûres observées à ce jour sont sèches.

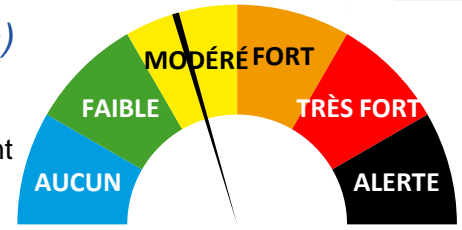
Cependant la pression reste forte et la dynamique des populations est importante.

Dans les **Alpes**, les piqûres sont en cours, le risque est élevé.

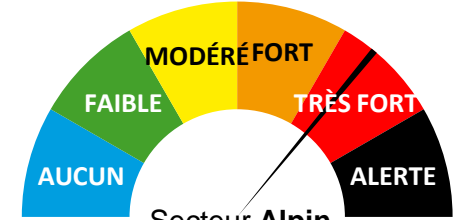
#### Analyse de risque

D'après le **modèle carpocapse DGAL-Onpv/Inoki®** :

En **secteur Basse Durance**, le risque élevé (90% d'éclosion) se termine. En **secteur Alpin**, le risque élevé est en cours.



Secteur Basse Durance



Secteur Alpin

Secteur	Début de vol (Biofix)	Au 15 juin 2026			Dates prévisionnelles			
		Vol adultes	Pontes	Éclosions	90% éclosion G1	Début vol G2	1% éclosion G2	10% éclosion G2
Avignon (84)	10 avril	100%	99%	93%	-	2%	17 juin*	29 juin*
Mallemort (13)	19 avril	99%	72%	80%	20 juin*	24 juin *	3 juillet *	8 juillet *

Secteur	Début de vol (Biofix)	Au 15 juin 2026			Dates prévisionnelles			
		Vol adultes	Pontes	Éclosions	50% éclosion G1	90% éclosion G1	Début vol G2	1% éclosion G2
Manosque	25 avril	95%	86%	71%	-	26 juin*	29 juin *	8 juillet *
Ventavon	30 avril	73%	60%	30 %	16 juin *	10 juillet *	-	-
La Motte du Caire	19 mai	65%	48%	11%	24 juin *	14 juillet *	-	-

(\*) à confirmer lors du prochain bulletin

#### Méthode alternative

**B** Parmi les solutions de biocontrôle, la **confusion sexuelle** est une méthode de protection efficace à condition de la mettre en place **avant ou dès le début du vol** et en respectant les contraintes de pose (nombre de diffuseurs par ha, taille minimale de parcelles, pression du ravageur connue et maîtrisée). Des contrôles sur fruits réguliers sur la base d'un échantillonnage de 500 fruits par ha sont à mettre en place. Pour plus d'information sur la confusion sexuelle, vous pouvez consulter la fiche [EcophytoPic Confusion sexuelle](#).

**R** Le [réseau R4P](#) (Réseau de Réflexion et de Recherche sur la Résistance aux Pesticides) met en évidence des phénomènes de résistance à certains produits. Une [fiche Carpocapse](#) a été produite, présentant les résistances développées par ce bio-agresseur.



Source : La Pugère



Papillon adulte de carpocapse sur plaque engluée piège Delta.  
Longueur : 15 à 22 mm  
Source : La Pugère

Dégâts de larves de carpocapse sur fruits



Secteur Basse Durance (13 et 84) et Alpin (04 et 05)

## Tordeuse orientale (*Grapholita molesta*)

### Observations

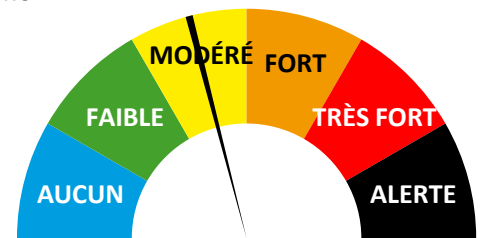
Actuellement, fin des éclosions de 2<sup>ème</sup> génération. De nombreux dégâts précoces ont été observés sur les parcelles suivies en pommiers et poiriers. Surveiller attentivement les vergers.

Sur fruits, les larves ne doivent pas être confondues avec celles du carpocapse. Une observation sous loupe binoculaire permet d'identifier la larve de tordeuse orientale (lorsqu'elle est suffisamment grosse) : elle présente un peigne anal, absent sur larve de carpocapse.

**Variétés sensibles** : à pédoncule court comme Chanteclerc, Elstar, Reinette.

### Analyse de risque

**Le risque est modéré.** Les larves de 2<sup>ème</sup> génération et les suivantes peuvent occasionner des piqûres sur fruit.



### Méthode alternative

La pose de **filets Alt'carpo mono-rang** est une technique alternative utilisable contre la tordeuse orientale (cf Carpocapse).

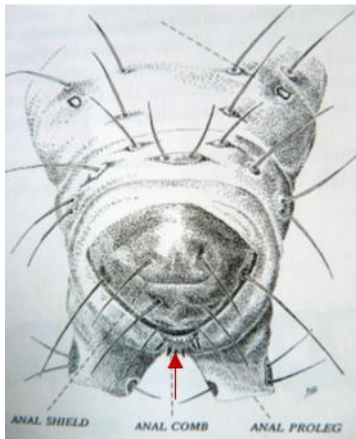
B

Parmi les solutions de biocontrôle, la **confusion sexuelle *Grapholita molesta*** permet de lutter contre ce ravageur en respectant les contraintes de pose (nombre de diffuseurs par ha, taille minimale de parcelles). En verger de pommier et poirier, la pose de la confusion tordeuse peut être réalisée avant ou en même temps que celle du carpocapse, début à mi-avril en secteur Basse Durance.

Des contrôles réguliers sur fruits sont nécessaires. Voir fiche [EcophytoPic Confusion sexuelle](#).

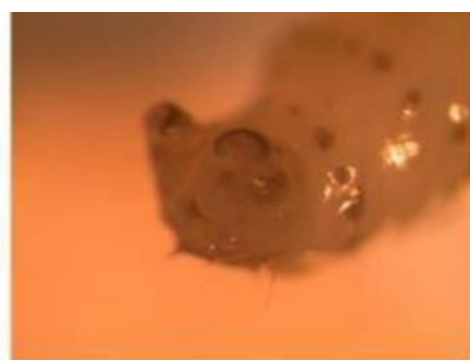
Dégâts sur pommes de tordeuse orientale (à gauche) et de carpocapse (à droite) – Source : La Pugère

### Tordeuse orientale



Tordeuse orientale : présence

### Carpocapse



Carpocapse : absence

Détail du peigne anal présent sur *Grapholita molesta* et absent sur *Cydia pomonella*



## Secteur Basse Durance (13 et 84) et Alpin (04 et 05)

### Zeuzère (*Zeuzera pyrina*)

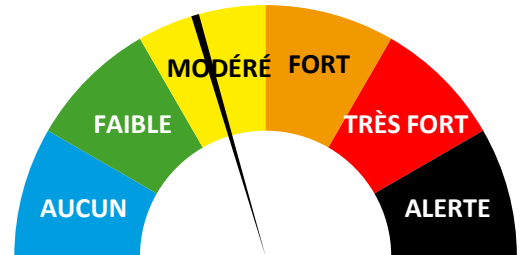
#### Observations

Le vol est en cours : les premières éclosions ont ou vont débiter, selon les secteurs.  
Premiers dégâts observés sur parcelles suivies en secteur Basse Durance.

A partir de la dernière décade de juin, surveiller la **présence des larves à l'aisselle des feuilles** sur jeunes pousses et sur l'apex induisant un dessèchement de la pousse. Ne pas confondre avec du feu bactérien ou des piqûres de cèphe ou de tordeuse orientale.

#### Analyse de risque

Selon les calculs, les premières éclosions ont eu lieu durant la première décade de juin en Basse Durance.  
La période à risque est en cours.



En vergers adultes, ce ravageur secondaire est peu préjudiciable.  
En jeunes vergers ou surgreffage les dégâts induits par les larves peuvent causer des dommages à la structure et la pérennité du jeune arbre.

#### Méthode alternative

**B** Parmi les **produits de biocontrôle**, des solutions existent contre ce ravageur (confusion sexuelle *Zeuzera pyrina* et insecticide à base de *Bacillus thuringiensis*).

**⚠ NE PAS CONFONDRE AVEC LE FEU BACTERIEN OU LE CÈPHE**



Source : La Pugère

Zeuzère adulte



Source : La Pugère

Larve de zeuzère



Source : La Pugère

Dégâts de zeuzère : pousse minée



Secteur Basse Durance (13 et 84) et Alpin (04 et 05)

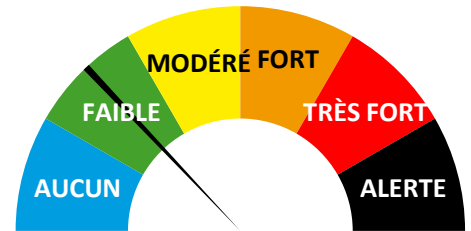
## Puceron cendré du Pommier (*Dysaphis plantaginea*) Puceron mauve du poirier (*Dysaphis pyri*)

### Observations

La migration vers l'hôte secondaire (plante herbacée) est en cours dans le secteur Alpin ou se termine dans le secteur Basse Durance. La présence active d'auxiliaires cette saison n'a pas toujours permis la régulation des fortes populations, surtout en vergers de pommiers.

### Analyse de risque

**La fin du risque est effective**, en lien avec la localisation des foyers en terminaison des pousses et à la migration en cours.  
Le risque de déformation des fruits et d'impact sur le retour à fleur est faible à ce jour.



### Méthodes alternatives

La **gestion raisonnée de la fertilisation** permet de limiter la pousse végétative et de réduire l'attractivité du verger pour le puceron cendré. L'aménagement de la protection et de l'environnement du verger peut contribuer à favoriser l'implantation et le développement des **auxiliaires, prédateurs de pucerons**.

<b>B</b>	Des <b>produits de biocontrôle</b> peuvent être intégrés dans les stratégies de lutte. Se reporter pour cet usage à la <a href="#">liste des produits de biocontrôle</a> .
<b>R</b>	Le <a href="#">réseau R4P</a> (Réseau de Réflexion et de Recherche sur la Résistance aux Pesticides) met en évidence des phénomènes de résistance à certains produits. Une liste des cas de résistances aux produits de protection des plantes détectés en France est disponible <a href="#">ici</a> .



Source : La Pugère



Source : La Pugère



Source : La Pugère

**Puceron mauve du poirier**  
(*Dysaphis pyri*)

**Puceron brun du poirier**  
(*Melanaphis pyraria*)

**Puceron cendré du pommier**  
(*Dysaphis plantaginea*)



## Secteur Basse Durance (13 et 84) et Alpin (04 et 05)

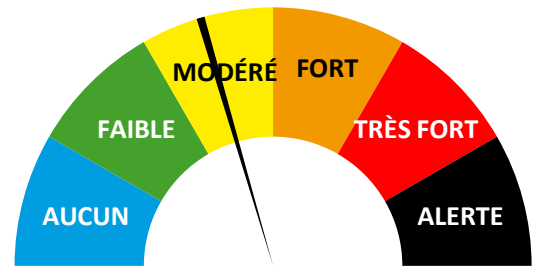
### Puceron lanigère (*Eriosoma lanigerum*)

#### Observations

Présence marquée de foyers de puceron lanigère sur les parcelles suivies en secteur Basse Durance. Selon l'historique des parcelles la pression et le risque peuvent être significatifs. Début de présence d'*Aphelinus mali*, mais qui ne permet pas à ce jour une bonne régulation.

#### Analyse de risque

Surveiller le développement des foyers sur pousses de l'année jusqu'à l'arrivée effective du parasitoïde *Aphelinus mali*.



#### Méthode alternative

B

Le parasitoïde *Aphelinus mali* est un très bon régulateur du puceron lanigère.



Source : La Pugère Crédit photo :

Foyer de pucerons lanigères sur pommier



Source : La Pugère Crédit photo : LA PUGÈRE

Pucerons parasités par *Aphelinus mali*



## Secteur Basse Durance (13 et 84) et Alpin (04 et 05)

### Tigre du poirier (*Stephanitis pyri*)

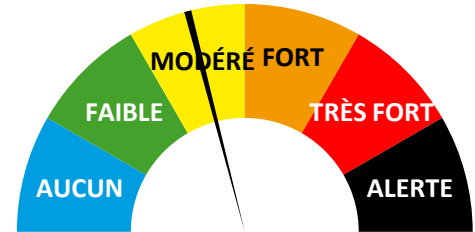
#### Observations

2<sup>ème</sup> génération observée actuellement sur les parcelles suivies, dont certaines présentent des dégâts de tigre. Globalement le nombre de parcelles touchées reste limité. Il convient de surveiller les parcelles sensibles dans les prochaines semaines, notamment en prévision des conditions sèches et chaudes annoncées.

#### Analyse de risque

##### Période à risque en cours.

Les dégâts sont souvent de faible ampleur mais peuvent induire des décolorations du feuillage importantes en cas de forte présence. Ce ravageur secondaire est **en recrudescence depuis quelques années**.



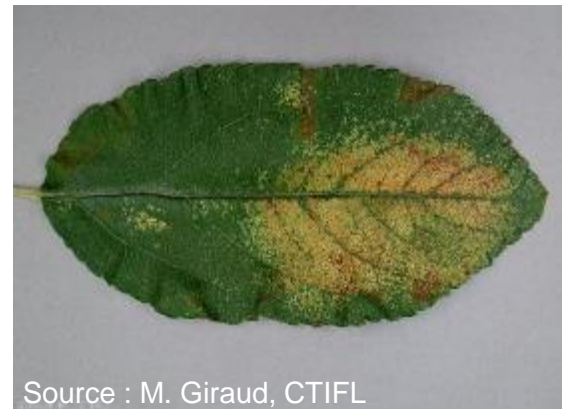
#### Méthode alternative

**Prophylaxie** : les mesures de gestion de la litière pratiquée contre la tavelure (broyage des feuilles) peuvent réduire les populations hivernantes de tigre du poirier. L'utilisation de **nématodes entomopathogènes** en mars permet de limiter les infestations.

#### Éléments de biologie – Tigre du poirier

Il y a 3 générations par an, de mai à septembre. L'adulte passe l'hiver dans divers abris, sous des amas de feuilles sèches, dans les anfractuosités des troncs, etc. À la reprise de la végétation, les adultes sortent de leurs abris et gagnent la face inférieure des feuilles, où ils se nourrissent de liquides intracellulaires.

La ponte débute début mai, et se poursuit pendant 1 mois environ. Chaque femelle pond une centaine d'oeufs. La larve reste sur la face inférieure des feuilles et atteint la maturité au bout d'une vingtaine de jours. Les nouveaux adultes apparaissent en juin. La 2<sup>ème</sup> génération se développe en juin-juillet et la 3<sup>ème</sup> en août-septembre.



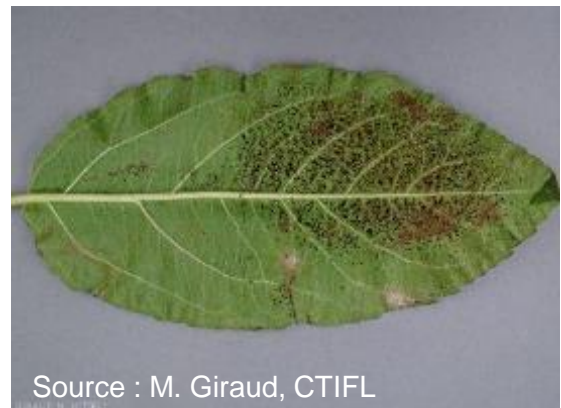
Source : M. Giraud, CTIFL

Face supérieure d'une feuille de pommier infectée par *Stephanitis pyri*



Source : M. Giraud, CTIFL

Tigre du poirier adulte



Source : M. Giraud, CTIFL

Face supérieure d'une feuille de pommier infectée par *Stephanitis pyri* colonisant la face inférieure d'une feuille de pommier. Observation de miellat.



Secteur Basse Durance (13 et 84) et Alpin (04 et 05)

## Pou de San José

### Observations

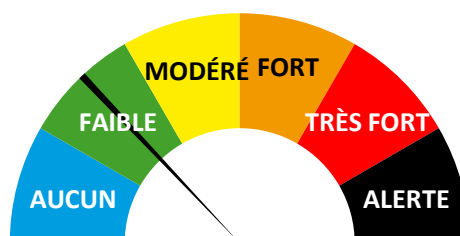
Des symptômes sont observés sur fruits sur parcelles suivies en secteur Basse Durance.

### Analyse de risque

La prochaine période à risque correspond à la migration qui devrait avoir lieu courant juillet. Repérer les parcelles atteintes.



Pou de San José sur fruit





Secteur Basse Durance (13 et 84) et Alpin (04 et 05)

**Psylle du poirier (*Cacopsylla pyri*)**

**Observations**

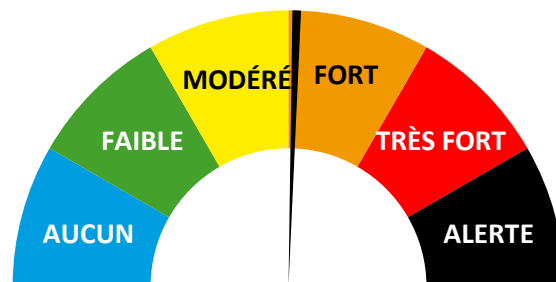
Dans tous les secteurs, de nombreuses parcelles sont fortement impactées, avec la présence de différents stades (œufs, jeunes larves, larves âgées, adultes).

Présence de miellat sur pousses et sur fruits dans certains vergers.

**Analyse de risque**

La période à risque (éclosions 2<sup>ème</sup> génération) est en cours ou se termine selon les secteurs.

Les dégâts induits par les larves de 2<sup>ème</sup> génération et des générations suivantes peuvent être préjudiciables à la récolte à cause du miellat et du développement de la fumagine sur fruits.



**Méthodes alternatives**

Les parcelles ayant eu des argiles bien positionnées à l'hiver présentent moins de dégâts.

Le relais pris par les **auxiliaires (punaises, mirides, forficules, etc.)** est à favoriser.

La **gestion de la fertilisation et l'égourmandage**, à mettre en place au mois de mai, limite la présence d'organes végétatifs en croissance, très attractifs pour le psylle. En cas de miellat, des lessivages (arrosage sur frondaison) peuvent être pratiqués.

**B** Voir fiche [Argile en arboriculture](#) et fiche [Pratiques remarquables](#).



Source : La Pugère

Psylle du poirier adulte



Source : La Pugère

Œufs de psylle du poirier (3mm)



Source : CAPL

Larves âgées de psylle du poirier sur bouton floral



Source : La Pugère

Larves âgées de psylle du poirier (2-4 mm)



## Secteur Basse Durance (13 et 84) et Alpin (04 et 05)

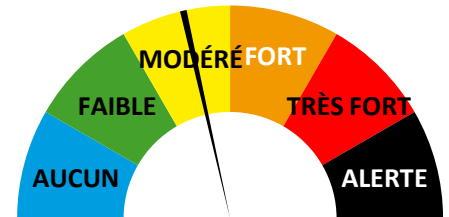
**Agrile ou bupreste du poirier (*Agrilus sinuatus*)**
**Observations**

Pas de symptôme observé à ce jour, mais présence d'adultes.

Surveiller attentivement les jeunes vergers. Repérer les parcelles touchées et couper les parties atteintes en vérifiant que la larve est éliminée.

**Analyse de risque**

**Période à risque.** Les jeunes vergers sont à surveiller attentivement.


**Méthode alternative**

Mesures prophylactiques : la seule méthode de lutte efficace à mettre en place dans les vergers atteints consiste à **supprimer les pousses touchées** et procéder à un **curetage des bois**.

**Éléments de biologie – Agrile du poirier**

L'agrile du poirier est une sorte de charançon dont la larve pénètre dans les branches de poiriers, et va se développer en creusant une galerie très sinueuse entre bois et écorce toujours en direction du tronc. Une seule larve tue un scion. Le nombre de larves nécessaires pour tuer un arbre adulte varie selon la grosseur et la santé de cet arbre (affaiblissement préalable par l'agrile ou autre cause). Mais pour la plupart de nos vergers, 2 à 3 larves dans un tronc affaiblissent fortement l'arbre et donc le rendement.



Source : GRAB



Dégâts d'agrile sur scion (tronc) et sur rameau



Secteur Basse Durance (13 et 84) et Alpin (04 et 05)

## Rouille grillagée

### Observations

La rouille grillagée (taches orangées) sur feuilles de poiriers est observée fréquemment mais en faible intensité.



Symptômes de rouille grillagée sur feuilles de poirier



## Secteur Basse Durance (13 et 84) et Alpin (04 et 05)

## Phytopte des galles rouges

### Observations

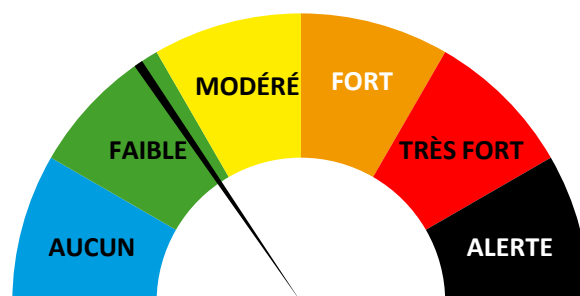
Quelques symptômes observés sur jeunes pousses, sur certaines parcelles suivies en secteur Basse Durance.

Contrôler les vergers sensibles pour repérer les parcelles atteintes et en particulier les jeunes vergers et surgreffage.

### Analyse de risque

#### Période à risque faible.

Les dégâts, lors de cette migration, sont localisés sur feuilles et pas sur fruits, ce qui limite fortement la dangerosité.



### Méthode alternative

**B**

Des **produits de biocontrôle** peuvent être intégrés dans les stratégies de lutte. L'application d'un soufre micronisé à l'automne (au moment de l'essaimage) et/ou au printemps permet de limiter le développement des phytoptes l'année suivante.



Source : La Pugère



Photos : Symptômes de Phytopte des galles rouges sur feuilles et sur fruits



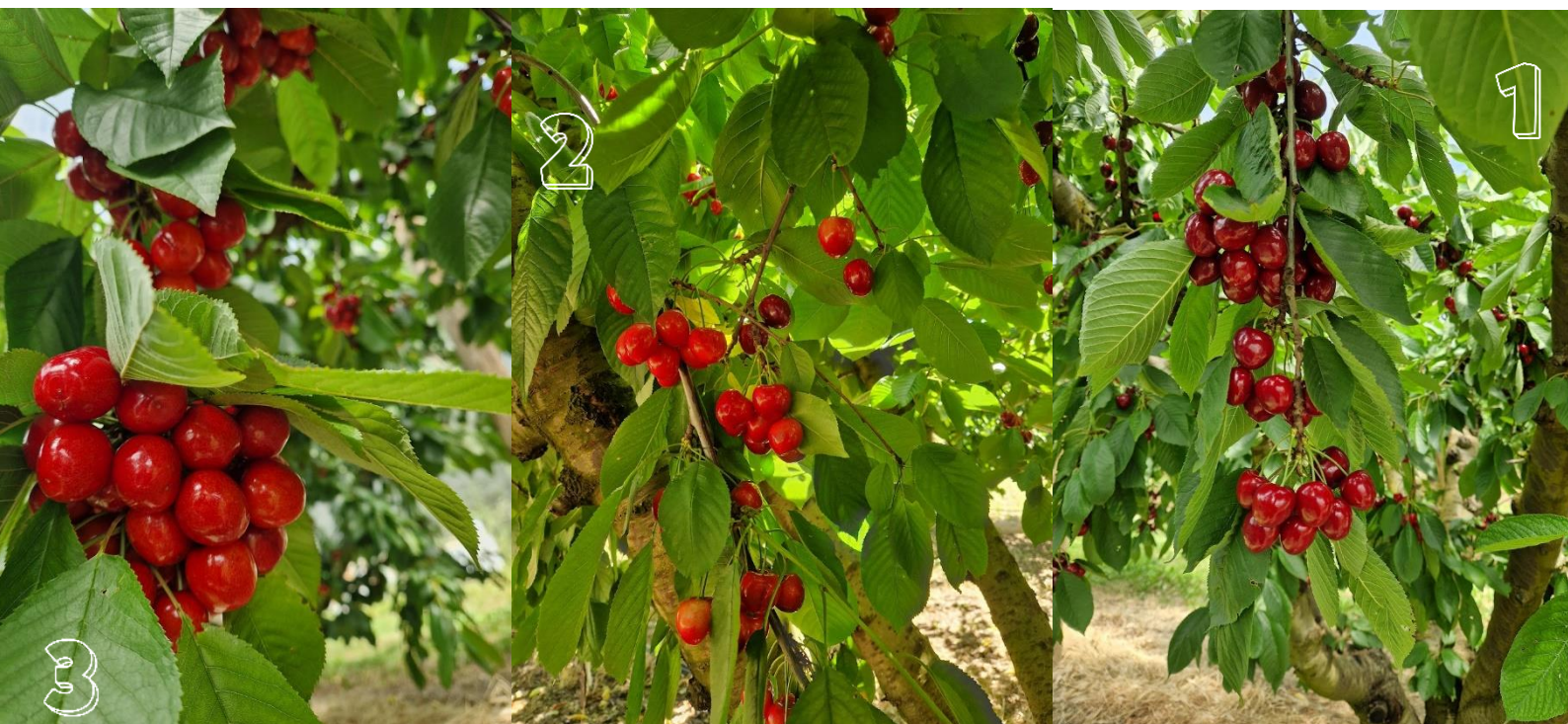
### Développement végétatif

#### Observations au 16 juin

La récolte de Belge est en cours, les variétés tardives foncent peu à peu. A l'image de la saison 2024 on observe des perturbations des durées de maturation des fruits.

La grêle a causé 10% à 50% de dégâts selon les parcelles concernées. Les forficules sont très présents sur fruits et peuvent causer jusqu'à presque 5% de dégâts à la récolte.

#### Stades phénologiques pour 4 variétés (zone Carpentras) :

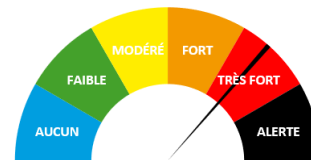


Source : A. Royer



## Secteur Bas Ventoux (84)

### *Drosophila suzukii*



#### Observation

*Drosophila suzukii* est présente dans les vergers. cette année, sur **la grande majorité** des variétés récoltées quelques faibles taux de dégâts sont observés à la récolte (5% max de dégâts sur vergers protégés sans filets), **seules des zones humides et/ou à sur-maturité et/ou mal protégées présentent des dégâts importants**

#### Analyse de risque

Les conditions très chaudes et localement venteuses actuelles sont défavorables au vol de la mouche. Le modèle prévoit une première hausse significative des populations cette semaine suivie d'un pic de vol en fin de mois.

Attention donc sur les parcelles sensibles ou protégées du vent : une protection des fruits doit être maintenue.

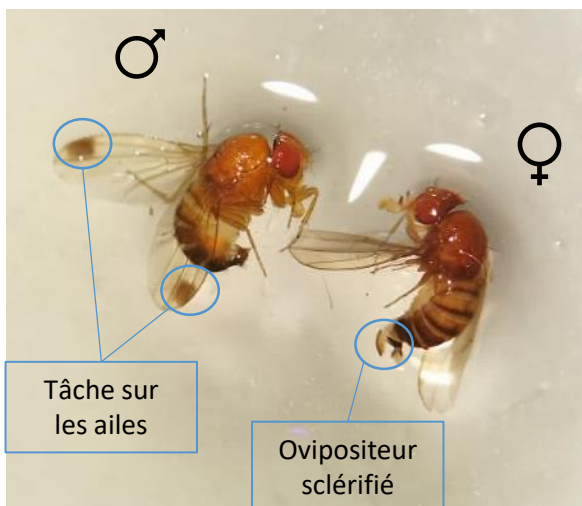
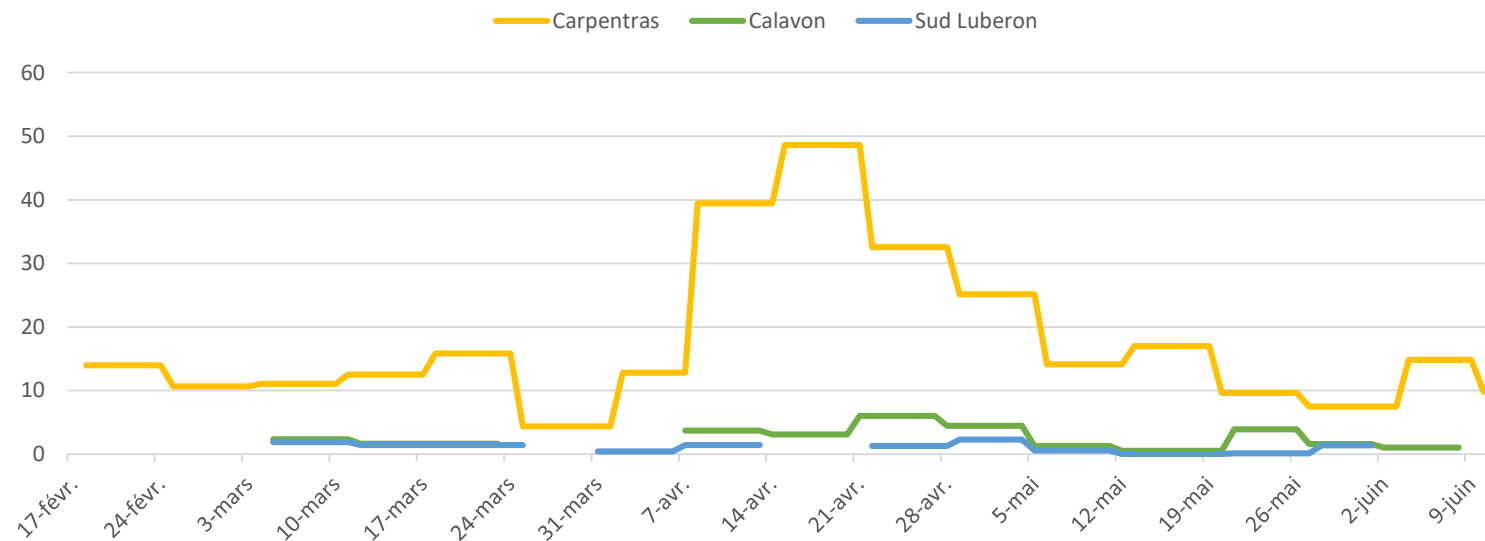
#### Gestion du risque

Il est nécessaire de favoriser l'aération des parcelles (au sein du rang et dans les inter-rangs) notamment lors de la taille. On peut également agir sur les facteurs favorisant l'humidité (herbe trop haute, irrigation mal réglée...). Enfin, la récolte peut être optimisée en limitant au maximum le nombre de passages et en détruisant les déchets.

#### Piège à drosophile



Source : La Tapy



Mâle (à gauche) et Femelle (à droite) *D.suzukii*

#LesRVduCTIFL

## Cerise

Rencontre Technique

Inscrivez vous !

📍 Carpentras (84)

📅 Mardi 7 juillet 2026





## Secteur Bas Ventoux (84)

### Monilia



#### Observation

De rares symptômes sont observés sur les parcelles du réseau.

#### Analyse de risque

Les conditions climatiques actuelles sèches et localement venteuses ne sont pas propices à l'établissement de la maladie. Vigilance si orages ou averses localisés à l'approche de la récolte.

#### Gestion alternative du risque

- Éliminer les momies, les chancre et aérer la frondaison à la taille.
- L'éclaircissage mécanique favorise le Monilia.
- Limiter la fertilisation azotée.
- L'extinction des bouquets de mai, à la jonction des bois de 1 et 2 ans permet de réduire le risque de Monilia.



#### Symptôme de monilia sur fruit



Source : A. Royer



#### Résistances aux produits de protection des plantes :

Suite à des prélèvements réalisés dans le cadre des plans de surveillance résistance des dérivés de sensibilité vis-à-vis du **cyprodinil** et du **fludioxonil** ont été détectés en laboratoire. Cela ne se traduit pas nécessairement par une baisse d'efficacité en verger mais il convient d'être particulièrement attentif à ces traitements.



Des **produits de biocontrôle** peuvent être intégrés dans les stratégies de lutte. Se reporter pour cet usage à la [liste des produits de biocontrôle](#)



## Secteur Bas Ventoux (84)

### Puceron noir ▲ B

#### Observation

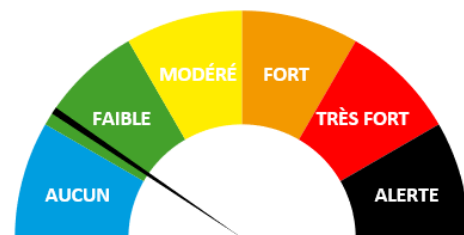
Selon les secteurs on observe un maintien des populations de pucerons. Ces foyers sont bien contrôlés selon les parcelles.

#### Analyse de risque

Des attaques de pucerons ont été observées en 2025. Il convient de rester attentif pour limiter leur propagation cette année encore. Les vergers jeunes sont d'autant plus sensibles à ce ravageur.

#### Gestion alternative du risque

Favoriser et entretenir les auxiliaires naturels (Coccinelles, Syrphes, Chrysopes, Cécidomyies,...).



#### Feuille enroulée signalant la présence de pucerons



Source : M. Julien

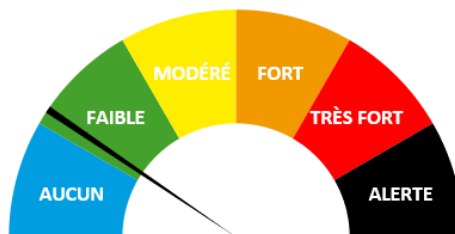
#### Colonie sur feuille



#### Foyers de pucerons sur cerisiers variété Folfer

Source : A. Royer

▲ B Des **produits de biocontrôle** peuvent être intégrés dans les stratégies de lutte. Se reporter pour cet usage à la [liste des produits de biocontrôle](#)



## Maladies du feuillage

### Observation

Des symptômes sont toujours visibles sur les parcelles très touchées par ces maladies en 2025. Leur incidence reste faible, de l'ordre de 5%.

### Analyse de risque

Les conditions climatiques chaudes et sèches de ces derniers jours ne sont pas propices à l'établissement de la maladie. Il convient cependant de rester vigilant à l'apparition éventuelle de symptômes. En effet la cylindrosporiose si elle n'est pas contenue peut occasionner des dégâts qui affectent le développement des arbres y compris pour les années à venir.

### Gestion du risque

Aérer les arbres par la taille pour limiter l'humidité de l'air entre les parcelles

Broyer et enfouir les résidus pour limiter la propagation de l'inoculum.

**Symptômes de corynéum sur feuilles de cerisier**



Source : La Tapy

**Symptômes de cylindrosporiose sur feuilles de cerisier**



Source : La Tapy

Ne pas confondre

- la cylindrosporiose : tâches sur les feuilles
- le corynéum : tâches qui se détachent en perforant la feuille





## Secteur Bas Ventoux (84)

### Ravageurs du feuillage

#### Observation

Quelques dégâts de ces insectes ont été observés.

#### Analyse de risque

Les dégâts sont très rarement préjudiciables aux arbres mais à surveiller.

#### Gestion du risque

Surveiller les parcelles pour identifier les éventuels insectes présents et leurs symptômes.

#### Otorhynque



Source : M. Julien



**Lachnaia velues**

Source : La Tapy



**Foyers de chenilles défoliatrices**

## Hysteropterum

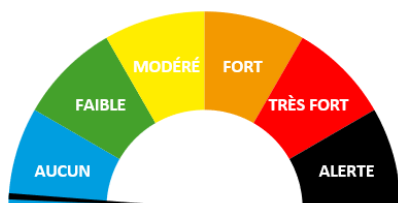
#### Observation

Des pontes d'hysteropterum peuvent être visibles sur les troncs des arbres. Si leur forme porte à confusion il ne s'agit pas de cochenilles, identifiables à leur bouclier, mais de loges de pontes ! Ces encrustements ne sont en aucun cas préjudiciables aux arbres et ne nécessitent aucune intervention.

#### Analyse de risque

Aucun risque

**Pontes d'hysteropterum sur tronc de cerisier**



Source : La Tapy





Secteur Basse Durance (13 et 84) et Alpin (04 et 05)

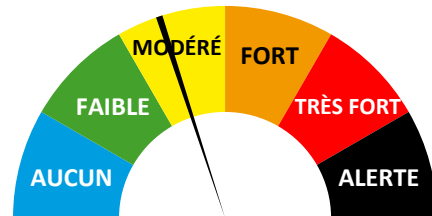
**Punaises**

**Observations**

A ce jour pas de piégeage, cependant observation de jeunes larves en verger.  
Peu de dégâts sont observés dans les vergers à ce jour.

**Analyse de risque**

La période à risque débute, avec les **éclosions** de punaise diabolique. Les larves issues des éclosions pourront causer de nouveaux symptômes sur fruit.



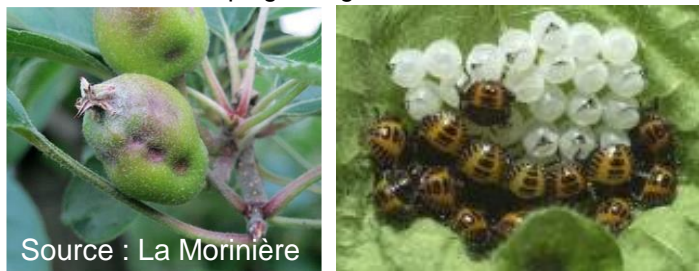
Source : SudExpé

**Symptômes :**

Dégâts de printemps : piqûres de nutrition sur jeunes fruits à l'origine de déformations visibles lors du grossissement des fruits (sur poire et pomme, variétés bicolores Gala, Pink Lady®), souvent en bordure de parcelles, le long de haies, bois. Piqûres en cuvette avec un méplat dans le fond.

Dégâts d'été (typique de la punaise diabolique) : plages liégeuses et déformations du fruit.

Dégâts d'été de punaise diabolique sur pomme :  
plages liégeuses



Source : La Morinière

Dégâts de printemps sur pomme :  
déformation précoce



Source : INRAE



*Halyomorpha halys* larve (en haut) et adulte (à gauche)

La punaise diabolique est assez facile à repérer et à reconnaître mais se confond aussi avec d'autres punaises européennes de la famille des Pentatomidae et surtout avec *Rhaphigaster nebulosa*. Pour les différencier, [cliquez ici](#).

**Ne pas confondre avec *Rhaphigaster nebulosa***

<i>Halyomorpha halys</i>	<i>Rhaphigaster nebulosa</i>
	Répartition différente des 3 taches blanches sur les antennes.
Cette épine est absente chez <i>H. halys</i>	Présence d'une épine abdominale remontant vers le thorax pour <i>R. nebulosa</i>
La membrane présente des tâches allongées chez <i>H. halys</i>	La membrane alaire est ponctuée chez <i>R. nebulosa</i>



Secteur Basse Durance (13 et 84) et Alpin (04 et 05)

**Cicadelle blanche ou verte** (*Edwarsinia rosae*, *Empoasca vitis*, ...)

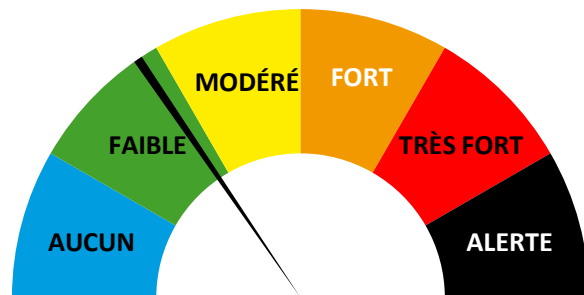
**Observations**

Des cicadelles sont observées mais la pression est faible. Le nombre de parcelles touchées reste limité.

**Analyse de risque**

En cas de forte présence, il est possible d'observer un enroulement des feuilles et un blocage de croissance. À surveiller surtout en jeunes vergers en formation (perturbe la pousse).

Une chute précoce des feuilles peut également intervenir en cas de très fortes infestations.



**Méthode alternative**

**B** L'application d'argile ou talc semble perturber les cicadelles et limiter leur impact.



Larves de cicadelle verte



Source : CETA Cavaillon



Source : CETA Cavaillon

Symptômes sur pommier : piqûres sur feuilles et fruits



Source : A. Royer



Symptômes sur cerisier : enroulement des feuilles



Secteur Basse Durance (13 et 84) et Alpin (04 et 05)

**Campagnol provençal**

**Observations**

Les campagnols sont encore actifs : des tumuli récents sont observés dans les vergers.

**Analyse de risque**

Les jeunes vergers sont à surveiller plus particulièrement. L'appétence du campagnol pour les racines d'arbres fruitiers peut l'amener à provoquer d'importants dégâts et causer des mortalités d'arbres en jeunes vergers.

**Méthode alternative**

Consulter la fiche sur le [campagnol provençal](#).



Source : La Tapy

Tumuli en verger de cerisiers



Source : La Tapy

Tumuli frais



Source : La Tapy

Campagnol



Source : La Tapy

Piège installé dans une galerie



## Secteur Basse Durance (13 et 84) et Alpin (04 et 05)

### Lapin

#### Observations

Des dégâts significatifs de lapins sont signalés dans plusieurs vergers. Les observations concernent principalement des écorces rongées au niveau du tronc et de la base des arbres, sans autres symptômes associés. Les jeunes plantations apparaissent particulièrement sensibles.

#### Analyse de risque

Le niveau de risque est élevé, en raison des impacts potentiels sur la survie des jeunes arbres et de l'affaiblissement des sujets plus âgés, pouvant favoriser l'installation de pathogènes. Cette situation semble liée à une pression importante des populations et à un contexte de ressources alimentaires limitées.

#### Méthode alternative

La mise en place de mesures de protection physique des troncs est recommandée. La gestion des abords des parcelles afin de limiter les zones refuges, ainsi que l'utilisation de répulsifs, peuvent compléter ces dispositifs. Des actions de régulation peuvent également être envisagées conformément à la réglementation en vigueur.



Source : CETA de cavaillon

Source : CETA de cavaillon

Photos : Dégâts de lapins

Source : CETA de cavaillon

Le BSV est un outil d'aide à la décision, les informations données correspondent à des observations réalisées sur un échantillon de parcelles régionales. Le risque annoncé correspond au risque potentiel connu des rédacteurs et ne tient pas compte des spécificités de votre exploitation.

Par conséquent, les informations renseignées dans ce bulletin doivent être complétées par vos propres observations avant toute prise de décision.

## Comité de rédaction

**Station d'expérimentation la Pugère (Pomme et Poire)** Dorian BORGNE & Carine MESTRE  
**CTIFL - La Tapy (Cerise)** Aliénor ROYER  
**Chambre d'Agriculture du Vaucluse** Maréva MERABET  
**CRIIAM Sud** Aude GEA, Anne-Marie MARTINEZ



## Observation

**Chambres d'Agriculture de Vaucluse (84)**  
**Chambres d'Agriculture des Hautes-Alpes (05)**  
**Chambres d'Agriculture des Alpes-de-Haute-Provence (04)**  
**GRCETA de Basse Durance**  
**CETA de Cavillon**  
**OP FRUITS & COMPAGNIE**  
**Conserve GARD**  
**Alpes Coop Fruits**  
**Sociétés DURANSIA, CAPL.**

Financé dans le cadre  
de la stratégie **écophyto**



**GOUVERNEMENT**

Liberté  
Egalité  
Fraternité



**La stratégie**

**écophyto 2030**

Réduire et améliorer  
l'utilisation des phytos



Vous abonner



Devenir  
observateur  
& contact



Tous les BSV  
PACA