



Arboriculture

PACA

n°15
24 juin 2026



Référent filière & rédacteurs

Dorian BORGNE

Station d'Expérimentation La Pugère
d.borgne@lapugere.com

Aliénor ROYER

CTIFL – La Tapy
alienor.royer@ctifl.fr

Directeur de publication

Georgia LAMBERTIN

Présidente de la Chambre Régionale
d'Agriculture Provence-Alpes-Côte
d'Azur

Maison des agriculteurs
22 Avenue Henri Pontier
13626 Aix en Provence cedex 1
contact@paca.chambagri.fr

Supervision

DRAAF

Service régional de l'Alimentation
PACA

132 boulevard de Paris
13000 Marseille

Financé dans le cadre
de la stratégie **écophyto**



GOVERNEMENT

Liberté
Égalité
Fraternité

OFB
OFFICE FRANÇAIS
DE LA BIODIVERSITÉ

AU SOMMAIRE DE CE NUMÉRO

Secteurs Basse Durance (13 et 84) & Alpin (04 et 05)

Cerisier :

Stades phénologiques : récolte Regina

Drosophila suzukii : pression forte en diminution

Monilia fruits : conditions météo défavorables

Puceron noir : observations sur parcelles sensibles

Maladies du feuillage : observations sur parcelles sensibles

Ravageurs du feuillage



Toutes espèces : Campagnol

Biodiversité

REGLEMENTAIRE

Liste Produits de Biocontrôle

Identifiez les cibles de produits de biocontrôles grâce à ce logo



Vous lisez le BSV ?

>> Prenez quelques minutes pour nous donner votre avis <<

#LesRVduCTIFL

Cerise

Rencontre Technique

📍 Carpentras (84)

📅 Mardi 7 juillet 2026 - 13h00



Vous abonner



Devenir
observateur
& contact



Tous les BSV
PACA



Scarabée japonais *Popillia japonica*



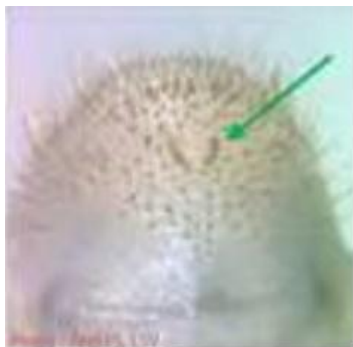
Cet insecte polyphage est un **organisme de quarantaine prioritaire** (OQP) dans l'Union européenne. Sa détection récente à la frontière franco-suisse appelle à la plus grande vigilance. La présente note donne des informations sur sa biologie, la manière de le reconnaître et les consignes à respecter lors d'une détection, en rappelant que la surveillance précoce donne les meilleures chances d'éradication.

[Cliquer ici pour voir la note nationale complète](#)



Cet insecte peut s'attaquer à plus de 400 plantes, dont les **pommiers** et les **cerisiers**. Ce sont les adultes, présents **à la fin du printemps et en été**, qui causent le plus de dégât en verger. Ils consomment les feuilles en laissant les nervures principales, ce qui cause des symptômes caractéristiques.

Soyons vigilants !



Larve de *Popillia japonica*

Corps arqué en C, pattes développées, extrémité de l'abdomen dilatée. Rangée d'épines sur la face ventrale du dernier segment abdominal (écusson anal) disposée en forme de V.



Cliquer sur l'image pour lire la note complète





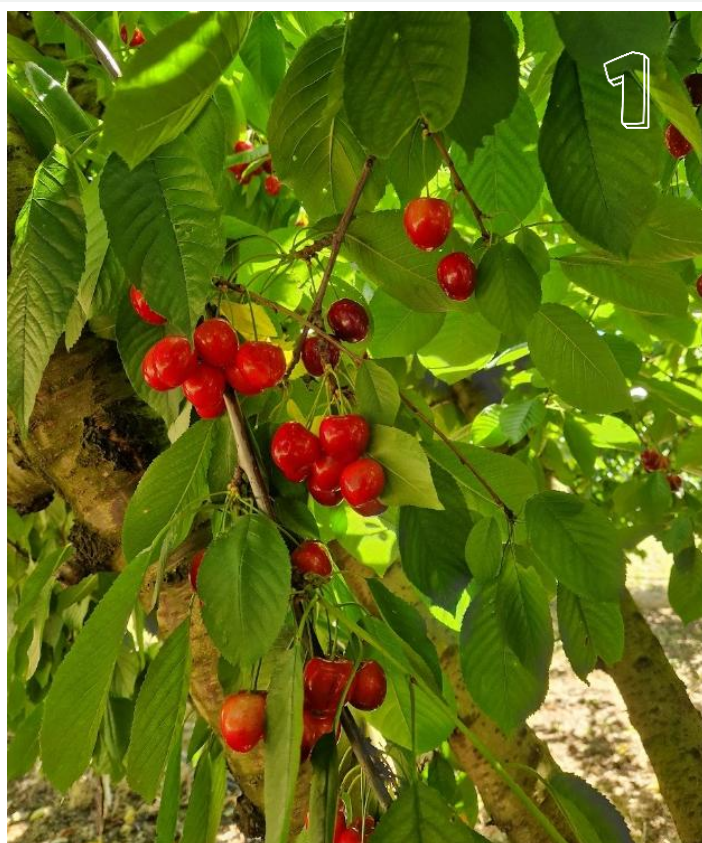
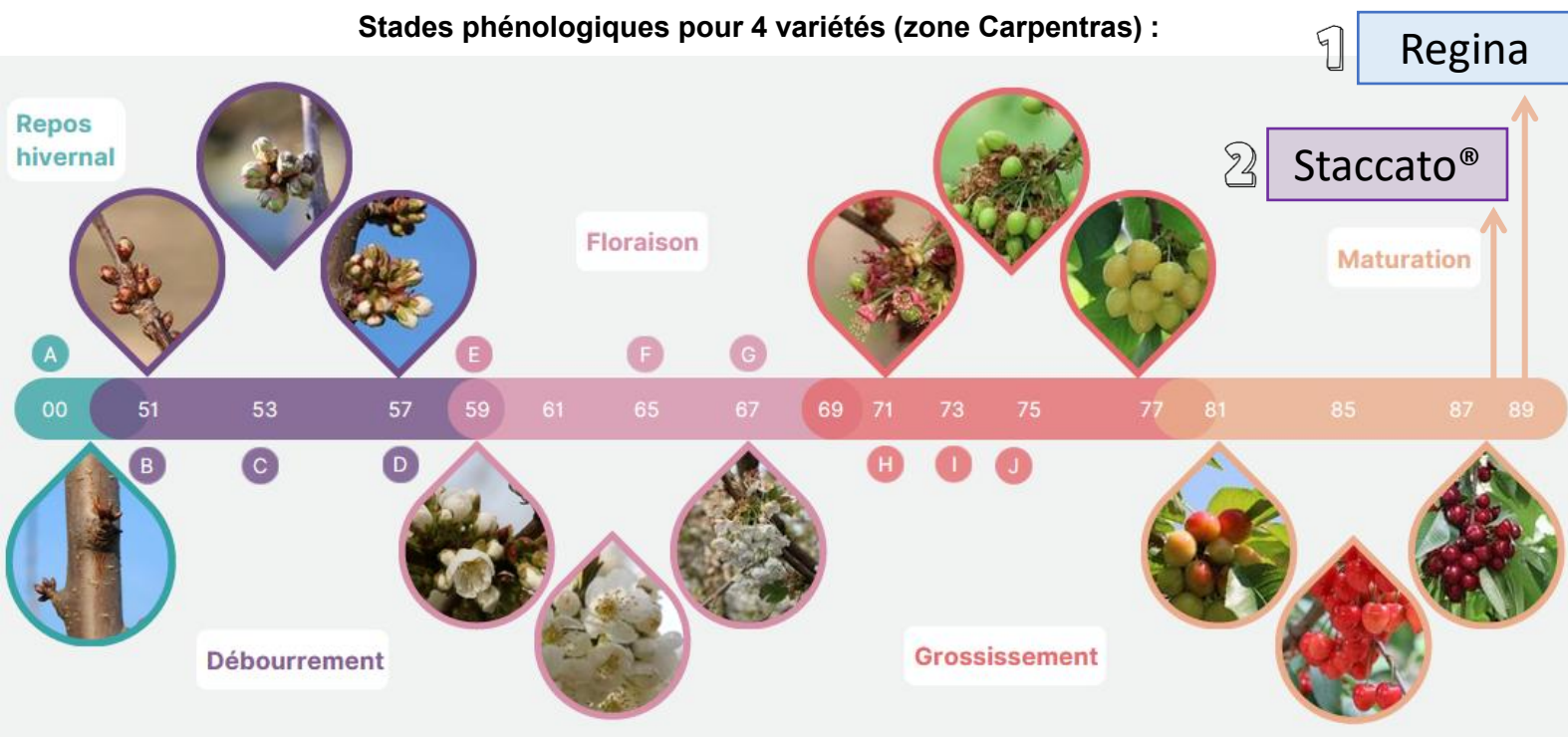
Développement végétatif

Observations au 24 juin

La récolte de Regina est en cours, les variétés tardives foncent peu à peu. A l'image de la saison 2024 on observe des perturbations des durées de maturation des fruits.

Les forficules restent présents sur fruits et peuvent causer jusqu'à presque 5% de dégâts à la récolte. Les fortes chaleurs ont entraîné des brûlures sur les cerises situées en partie haute des arbres non abrités.

Stades phénologiques pour 4 variétés (zone Carpentras) :



Source : A. Royer



Secteur Bas Ventoux (84)

Drosophila suzukii

Observation

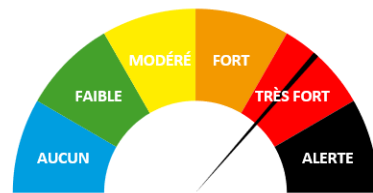
Drosophila suzukii est présente dans les vergers. Cette année, sur la grande majorité des variétés récoltées quelques faibles taux de dégâts sont observés à la récolte (5% max de dégâts sur vergers protégés sans filets), seules des zones humides et/ou à sur-maturité et/ou mal protégées présentent des dégâts importants.

Analyse de risque

Les conditions actuelles très chaudes et localement venteuses sont défavorables au vol de la mouche. D'après le modèle nous sommes actuellement dans le pic de vol. Attention donc sur les parcelles sensibles ou protégées du vent : une protection des fruits doit être maintenue.

Gestion du risque

Il est nécessaire de favoriser l'aération des parcelles (au sein du rang et dans les inter-rangs) notamment lors de la taille. On peut également agir sur les facteurs favorisant l'humidité (herbe trop haute, irrigation mal réglée...). Enfin, la récolte peut être optimisée en limitant au maximum le nombre de passages et en détruisant les déchets.

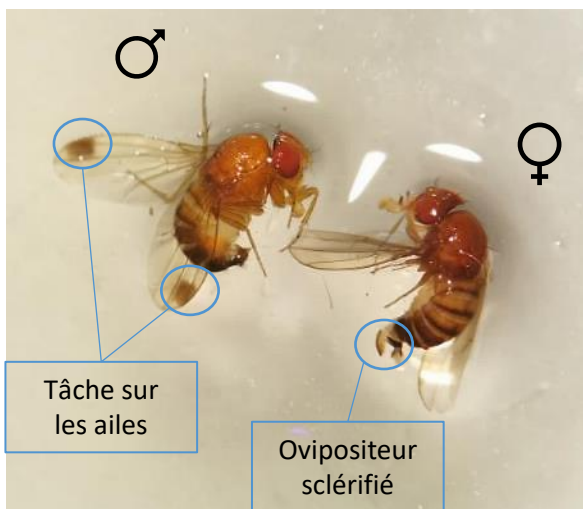
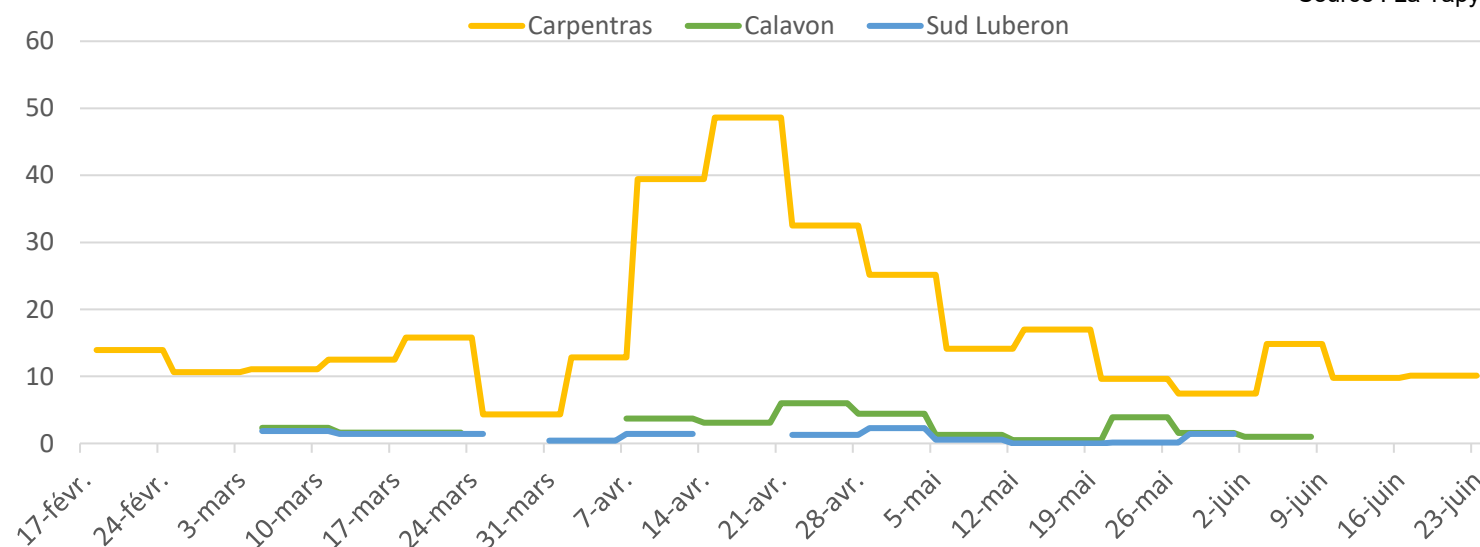


Piège à drosophile



Source : La Tapy

Taux de captures moyens journaliers



Mâle (à gauche) et Femelle (à droite)
D.suzukii

#LesRVduCTIFL

Cerise

Rencontre Technique

Inscrivez vous !

📍 Carpentras (84)

📅 Mardi 7 juillet 2026





Secteur Bas Ventoux (84)

Monilia



Observation

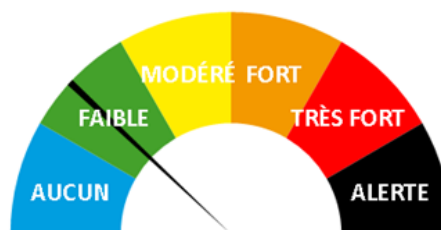
De rares symptômes sont observés sur les parcelles du réseau.

Analyse de risque

Les conditions climatiques actuelles sèches et localement venteuses ne sont pas propices à l'établissement de la maladie. Vigilance si orages ou averses localisés à l'approche de la récolte.

Gestion alternative du risque

- Éliminer les momies, les chancre et aérer la frondaison à la taille.
- L'éclaircissage mécanique favorise le Monilia.
- Limiter la fertilisation azotée.
- L'extinction des bouquets de mai, à la jonction des bois de 1 et 2 ans permet de réduire le risque de Monilia.



Symptôme de monilia sur fruit



Source : A. Royer



Résistances aux produits de protection des plantes :

Suite à des prélèvements réalisés dans le cadre des plans de surveillance résistance des dérivés de sensibilité vis-à-vis du **cyprodinil** et du **fludioxonil** ont été détectés en laboratoire. Cela ne se traduit pas nécessairement par une baisse d'efficacité en verger mais il convient d'être particulièrement attentif à ces traitements.



Des **produits de biocontrôle** peuvent être intégrés dans les stratégies de lutte. Se reporter pour cet usage à la [liste des produits de biocontrôle](#)



Secteur Bas Ventoux (84)

Puceron noir ▲ B

Observation

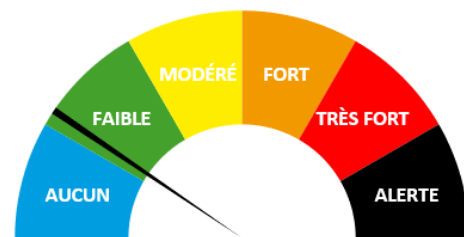
Selon les secteurs, on observe un maintien des populations de pucerons. Ces foyers sont bien contrôlés selon les parcelles.

Analyse de risque

Des attaques de pucerons ont été observées en 2025. Il convient de rester attentif pour limiter leur propagation cette année encore. Les vergers jeunes sont d'autant plus sensibles à ce ravageur.

Gestion alternative du risque

Favoriser et entretenir les auxiliaires naturels (Coccinelles, Syrphes, Chrysopes, Cécidomyies,...).



Feuille enroulée signalant la présence de pucerons



Source : M. Julien

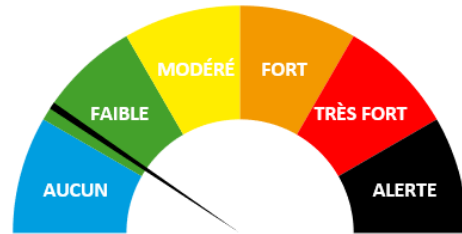
Colonie sur feuille



Foyers de pucerons sur cerisiers variété Folfer

Source : A. Royer

▲ B Des **produits de biocontrôle** peuvent être intégrés dans les stratégies de lutte. Se reporter pour cet usage à la [liste des produits de biocontrôle](#)



Maladies du feuillage

Observation

Des symptômes sont toujours visibles sur les parcelles très touchées par ces maladies en 2025. Leur incidence reste faible, de l'ordre de 5%.

Analyse de risque

Les conditions climatiques actuelles chaudes et sèches ne sont pas propices à l'établissement de la maladie. Il convient cependant de rester vigilant à l'apparition éventuelle de symptômes. En effet la cylindrosporiose si elle n'est pas contenue peut occasionner des dégâts qui affectent le développement des arbres y compris pour les années à venir.

Gestion du risque

Aérer les arbres par la taille pour limiter l'humidité de l'air entre les parcelles

Broyer et enfouir les résidus pour limiter la propagation de l'inoculum.

Symptômes de corynéum sur feuilles de cerisier



Source : La Tapy

Symptômes de cylindrosporiose sur feuilles de cerisier



Source : La Tapy

Ne pas confondre

- la cylindrosporiose : tâches sur les feuilles
- le corynéum : tâches qui se détachent en perforant la feuille





Secteur Bas Ventoux (84)

Ravageurs du feuillage

Observation

Quelques dégâts de ces insectes ont été observés.

Analyse de risque

Les dégâts sont très rarement préjudiciables aux arbres mais à surveiller.

Gestion du risque

Surveiller les parcelles pour identifier les éventuels insectes présents et leurs symptômes.

Otiorhynque



Source : M. Julien



Lachnaia velues

Source : La Tapy



Foyers de chenilles défoliatrices

Hysteropterum

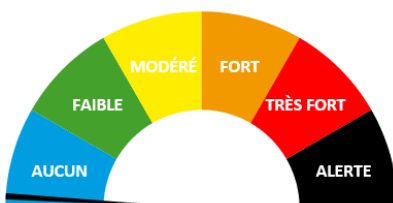
Observation

Des pontes d'hysteropterum peuvent être visibles sur les troncs des arbres. Si leur forme porte à confusion il ne s'agit pas de cochenilles, identifiables à leur bouclier, mais de loges de pontes ! Ces encrustements ne sont en aucun cas préjudiciables aux arbres et ne nécessitent aucune intervention.

Analyse de risque

Aucun risque

Pontes d'hysteropterum sur tronc de cerisier



Source : La Tapy





Secteur Basse Durance (13 et 84) et Alpin (04 et 05)

Campagnol provençal

Observations

Les campagnols sont encore actifs : des tumulis récents sont observés dans les vergers. Depuis l'année dernière les dégâts s'intensifient.

Analyse de risque

Les jeunes vergers sont à surveiller plus particulièrement. L'appétence du campagnol pour les racines d'arbres fruitiers peut l'amener à provoquer d'importants dégâts et causer des mortalités d'arbres en jeunes vergers.

Méthode alternative

Consulter la fiche sur la [fiche](#)



Source : La Tapy

Tumuli en verger de cerisiers



Source : La Tapy

Tumuli frais



Source : La Tapy

Campagnol



Source : La Tapy

Piège installé dans une galerie



Secteur Basse Durance (13 et 84) et Alpin (04 et 05)

Lapin

Observations

Des dégâts significatifs de lapins sont signalés dans plusieurs vergers. Les observations concernent principalement des écorces rongées au niveau du tronc et de la base des arbres, sans autres symptômes associés. Les jeunes plantations apparaissent particulièrement sensibles.

Analyse de risque

Le niveau de risque est élevé, en raison des impacts potentiels sur la survie des jeunes arbres et de l'affaiblissement des sujets plus âgés, pouvant favoriser l'installation de pathogènes. Cette situation semble liée à une pression importante des populations et à un contexte de ressources alimentaires limitées.

Méthode alternative

La mise en place de mesures de protection physique des troncs est recommandée. La gestion des abords des parcelles afin de limiter les zones refuges, ainsi que l'utilisation de répulsifs, peuvent compléter ces dispositifs. Des actions de régulation peuvent également être envisagées conformément à la réglementation en vigueur.



Photos : Dégâts de lapins

Le BSV est un outil d'aide à la décision, les informations données correspondent à des observations réalisées sur un échantillon de parcelles régionales. Le risque annoncé correspond au risque potentiel connu des rédacteurs et ne tient pas compte des spécificités de votre exploitation.

Par conséquent, les informations renseignées dans ce bulletin doivent être complétées par vos propres observations avant toute prise de décision.

Comité de rédaction

Station d'expérimentation la Pugère (Pomme et Poire) Dorian BORGNE & Carine MESTRE
CTIFL - La Tapy (Cerise) Aliénor ROYER
Chambre d'Agriculture du Vaucluse Maréva MERABET
CRIIAM Sud Aude GEA, Anne-Marie MARTINEZ



Observation

Chambres d'Agriculture de Vaucluse (84)
Chambres d'Agriculture des Hautes-Alpes (05)
Chambres d'Agriculture des Alpes-de-Haute-Provence (04)
GRCETA de Basse Durance
CETA de Cavillon
OP FRUITS & COMPAGNIE
Conserve GARD
Alpes Coop Fruits
Sociétés DURANSIA, CAPL.

Financé dans le cadre
de la stratégie **écophyto**



GOUVERNEMENT

*Liberté
Égalité
Fraternité*



La stratégie

écophyto 2030

Réduire et améliorer
l'utilisation des phytos



Vous abonner



Devenir
observateur
& contact



Tous les BSV
PACA