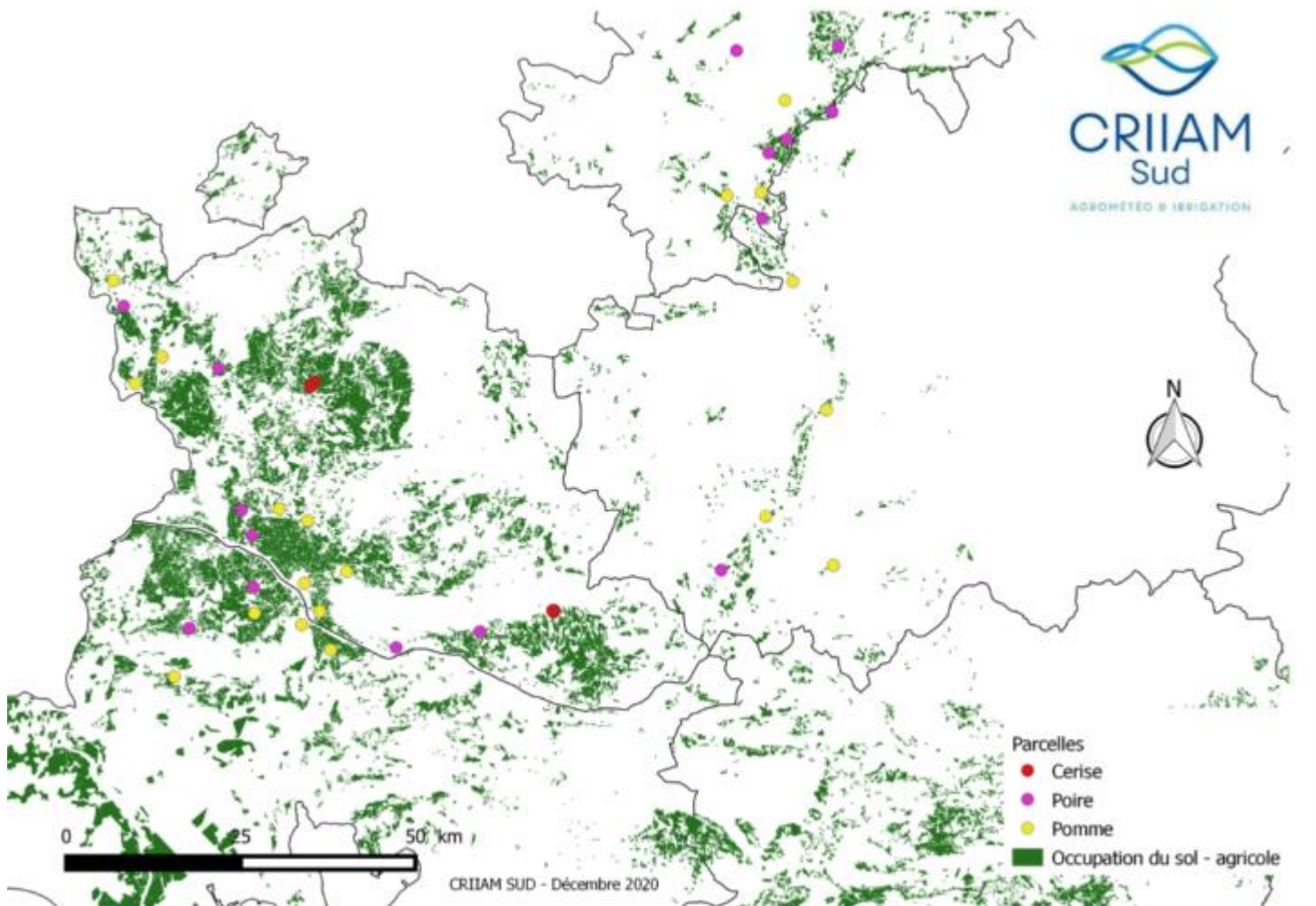





Le réseau 2022 du **BSV PACA arboriculture** couvre les secteurs géographiques de production de la région « Provence Alpes ». Les suivis sont réalisés par des structures et observateurs partenaires. Des parcelles fixes sont suivies selon un protocole national auxquelles s'ajoutent des parcelles flottantes qui permettent le suivi de bioagresseurs spécifiques notamment pour les suivis biologiques.



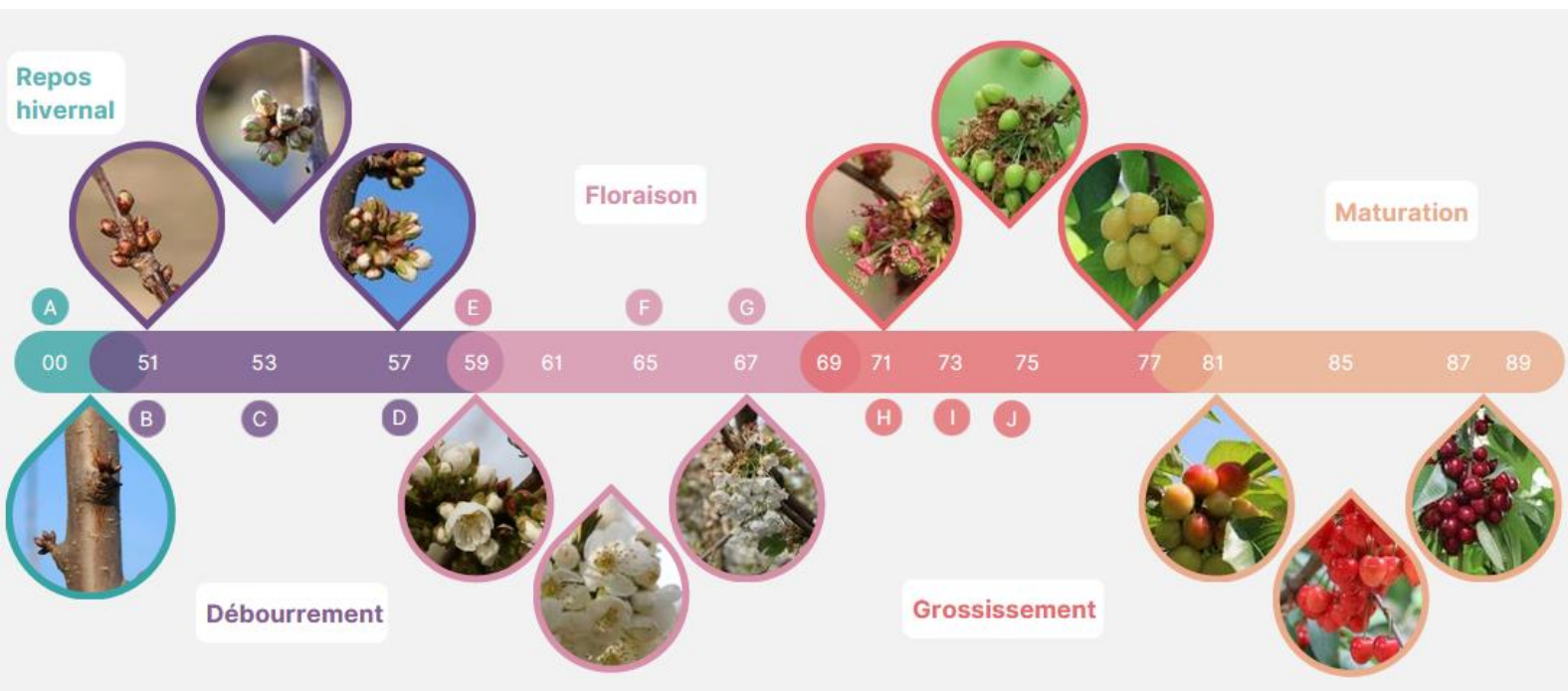
Cultures	Nb observateurs	Nb structures impliquées	Nb parcelles fixes selon les départements de la région Sud				Nb total parcelles fixes
			Alpes de Haute-Provence (04)	Hautes-Alpes (05)	Bouches du Rhône (13)	Vaucluse (84)	
 <b>Cerisier</b>	4	2	0	0	0	25	25
 <b>Pommier</b>							
 <b>Poirier</b>							

## Stades phénologiques

- Cerisier

Rappel des stades principaux de la culture

Code BBCH	Code Baggioini
00	A
51 → 57	B → D
59 → 67	E → G
71 → 89	H → J



Source : A. Royer

Les besoins en froid des variétés ont été, bien que tardivement, relativement bien pourvus à l'issue de l'hiver 2022/2023.

Malgré une très bonne floribondité au printemps on a assisté à une forte chute physiologique des fruits durant leur grossissement. Celle-ci s'explique pour partie à une sécheresse qui a persisté en début d'année, un hiver irrégulier et des vents omniprésents durant la fleur. De plus, la charge particulièrement importante sur les arbres en 2022 peut avoir des impacts sur leur capacité à produire en 2023.

Après les fortes chaleurs de l'année dernière les arbres ont aussi présenté un taux élevé de fruits doubles selon les variétés.

Durant la maturation des fruits les précipitations ont été nombreuses et soutenues sur la plupart des zones de la région. En résulte un taux d'éclatement et de monilia plus important que ces dernières années. Couplé à un risque *D.suzukii* la saison a été sanitaire compliquée. Les fruits ont cependant mieux calibré et, malgré un manque de saveur, avaient un aspect attrayant (fruits brillants).

Du fait d'une charge en fruits globalement faible sur la majorité des vergers la saison de récolte s'est terminée en moyenne une semaine plus tôt en 2023 qu'en 2022.

## Stades phénologiques

- Cerisier (suite)

Synthèse des observations phénologiques du réseau 2023 secteur Carpentras selon code Baggiolini. Pour plus d'informations sur les stades phénologiques du cerisier, n'hésitez pas à consulter [cette planche](#) de la DRAAF

Dates	Burlat	Folfer	Summit	Belge	Regina	Staccato®
10 mars	A	A/B	A	A	A	A
22 mars	E/F	E/F	B/C	B/C		
4 avril	G	G	E/F	E/F		
12 avril	I	H/I	F/G	F/G		
20 avril	J	J	G/H	H		
26 avril	J	J	I	H		
3 mai	Véraison	J	J	J		
10 mai	Coloration	J	J	J		
16 mai	Récolte	Véraison	J	J		
24 mai	Fin de récolte	Début de récolte	Coloration	Véraison		
31 mai	Récolte terminée	Récolte	Début de récolte	Coloration	Coloration	Coloration
6 juin	Récolte terminée	Récolte terminée	Fin de récolte	Coloration avancée	Coloration	Coloration
14 juin	Récolte terminée	Récolte terminée	Récolte terminée	Récolte	Coloration avancée	Coloration
21 juin	Récolte terminée	Récolte terminée	Récolte terminée	Récolte terminée	Récolte	Début de récolte
27 juin	Récolte terminée	Récolte terminée	Récolte terminée	Récolte terminée	Récolte terminée	Récolte terminée



## Pression biotique

ECHELLE D'ÉVALUATION	
Fréquence	0 = Absent ; 1 = rare, éparse ; 2 = régulier ; 3 = généralisé
Intensité sur parcelles avec présence	0 = insignifiant ; 1 = faible de l'ordre du %, pas d'incidence économique ; 2 = forte, avec incidence économique ; 3 = grave, perte de récolte
Comparaison années précédentes	Pression inférieure < ; Pression équivalente = . pression supérieure >

Cerisiers		Fréquence de parcelles touchées (0 à 3)	Intensité sur parcelles avec présence (0 à 3)	Comparaison 2022	Comparaison 2021	Comparaison 2020
Maladies	<a href="#">Monilia fleurs et rameaux</a>	2	2	>	>	>
	<a href="#">Maladies du feuillage</a>	1	1	=	=	=
	<a href="#">Monilia fruits</a>	2	2	>	>	>
Ravageurs	<a href="#">Puceron noir</a>	1	1	<	<	<
	<a href="#">Mouche de la cerise (<i>Rhagoletis cerasi</i>)</a>	2	3	>	>	>
	<a href="#"><i>Drosophila suzukii</i></a>	3	3	>	>	>
	Cossus	0	0	=	=	=
	<a href="#">Cicadelles</a>	2	2	>	>	>



## Bilan par bioagresseur

### • Moniliose des fleurs et des rameaux

Le nombre de parcelles du réseau présentant des symptômes de monilioses sur fleurs et rameaux est limité cette année. Les conditions climatiques sont restées sèches durant la floraison, un contexte défavorable au développement de la maladie.



**Fleurs desséchées  
avec départ de monilia**

Source : La Tapy

#### Mesures prophylactiques/auxiliaires :

- Eliminer les momies, les chancres et aérer la frondaison à la taille.
- L'éclaircissage mécanique favorise le Monilia.
- Limiter la fertilisation azotée.
- L'extinction des bouquets de mai, à la jonction des bois de 1 et 2 ans permet de réduire le risque de Monilia

#### Fruits avec symptômes de monilia



Source : A. Royer

### • Moniliose fruits

Les dégâts de pourritures sur fruits ont été bien répandus cette année dans les parcelles du réseau du fait de conditions particulièrement propices durant la maturité des fruits (temps humide)

#### Mesures prophylactiques/auxiliaires :

- Similaire à la moniliose fleurs & rameaux.

#### Symptômes de cylindrosporiose sur feuille



Source : La Tapy

### • Maladies du feuillage

Des symptômes de cylindrosporiose ont parfois été observés sur les parcelles du réseau en cours de saison. Les conditions climatiques n'ont pas été propices au développement de ce champignon, le risque a bien été contenu.

#### Mesures prophylactiques/auxiliaires :

- Aérer les arbres par la taille pour limiter l'humidité de l'air dans les parcelles
- Broyer et enfouir les résidus pour limiter la propagation de l'inoculum.

## • Puceron noir

L'année 2023 a été clémente sur les parcelles du réseau pour la gestion des pucerons. Les populations ont bien été contenues en début de saison et aucun dégât notable n'a été observé.



**Foyers de pucerons sur cerisiers variété Folfer**

Source : A. Royer

### Mesures prophylactiques/auxiliaires :

- Favoriser et entretenir les auxiliaires naturels (Coccinelles, Syrphes, Chrysopes, Cécidomyies,...)

## • Cicadelles

La présence de ce ravageur a commencé à être relevée avec parfois des dégâts notables durant l'été notamment sous filets. Il convient de rester vigilant.

### Mesures prophylactiques/auxiliaires :

- Favoriser et entretenir les auxiliaires naturels (Hyménoptères et guêpes parasitoïdes, punaises, araignées,...)
- Préserver et mettre en place des haies ou aménager des corridors fleuris et/ou enherbés
- Aménager des refuges artificiels (ex : tas de branches)
- Limiter l'apport en fumure azotée : les arbres trop vigoureux favorisent le développement des populations



**Symptômes sur cerisier :  
Enroulement des feuilles**

Source : A. Royer

- **Mouche de la cerise (*Rhagoletis cerasi*)**

Cette année, le vol de *R. cerasi* a été de forte intensité sur les parcelles du réseau. Malgré peu d'individus observés dans les pièges les dégâts à la récolte ont été significatifs (jusqu'à 40% de perte).



***Rhagoletis cerasi* adulte**



**Larve dans un fruit**

Source : Ephytia

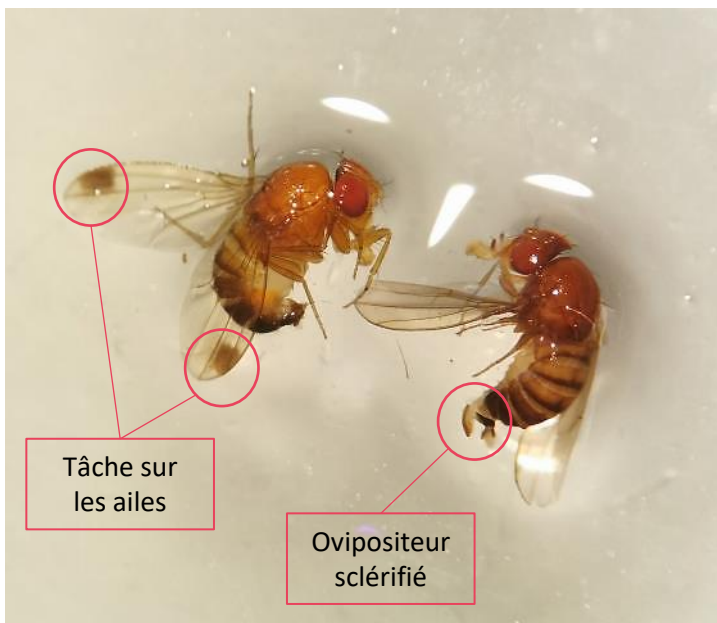
**Mesures prophylactiques/auxiliaires :**

- Gestion similaire à la *Drosophila suzukii* (voir [page suivante](#))
- Faire attention aux plantes en bordure de parcelles, notamment chèvrefeuille ou épine-vinette qui sont attractives pour la mouche de la cerise.
- Les fourmis, coléoptères et certains oiseaux peuvent réduire le niveau des populations.
- Des pièges englués de couleur jaune permettent d'attester du vol de cette mouche dans les parcelles et d'estimer la pression.

- ***Drosophila suzukii***

**Dégâts de drosophile sur cerise avec larve**

**Mâle (à gauche) et Femelle (à droite) *D.suzukii***



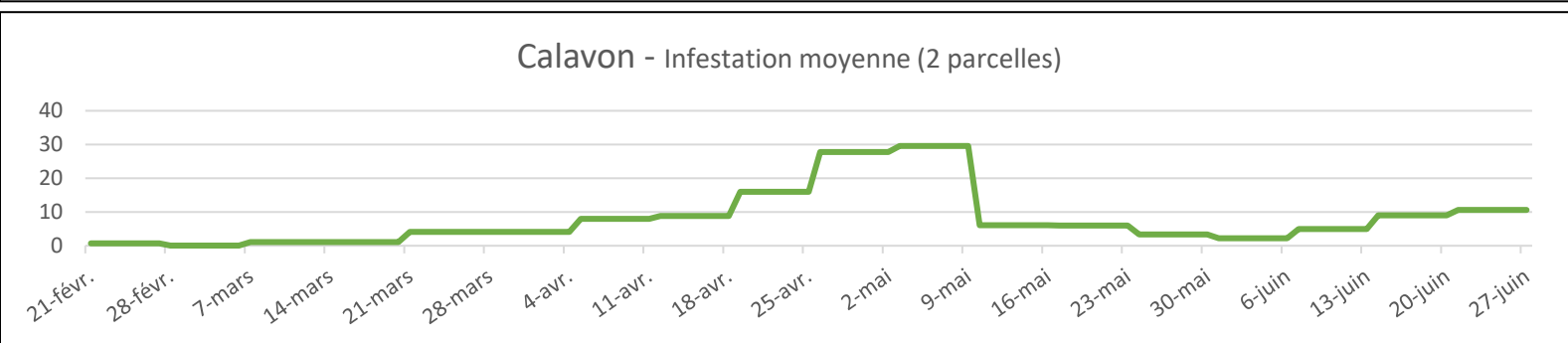
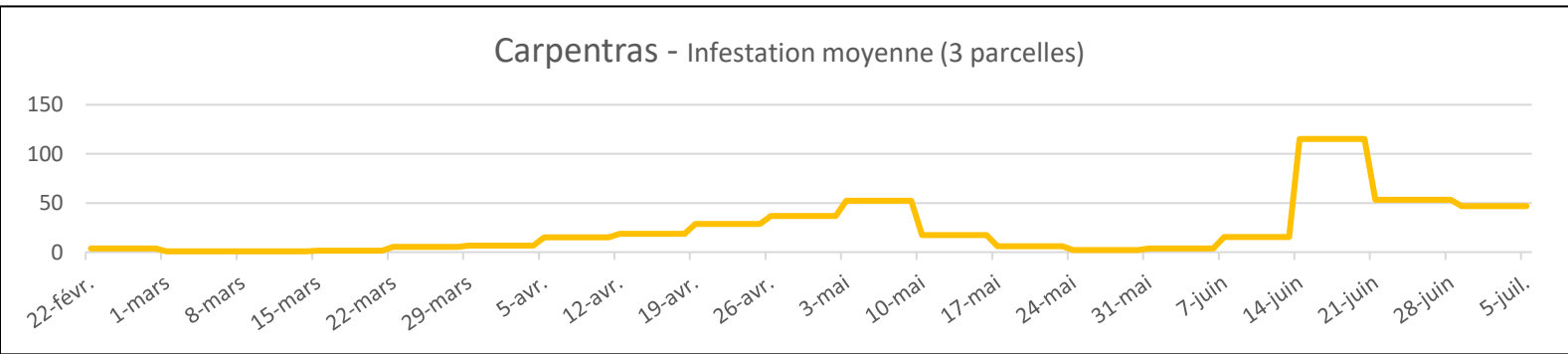
Source : A. Royer



• *Drosophila suzukii* (suite)

Les conditions climatiques de cette année ont été particulièrement propices à *Drosophila suzukii* avec des pluies répétées couplées à des températures moyennes pendant toute la saison de maturation et de récolte des fruits.

En l'absence de protection à compter des variétés de saison 100% des fruits sont observés piqués sur certaines parcelles. C'est mi juin que le pic de populations intervient et des dégâts sont observés même sur des vergers chimiquement protégés.



**Comparaison annuelle du taux de captures quotidiens sur 2 zones géographiques du Vaucluse au cours de la saison**

**Mesures prophylactiques/auxiliaires :**

- Il est nécessaire de favoriser l'aération des parcelles (au sein du rang et dans les inter-rangs) notamment lors de la taille.
- Agir sur les facteurs favorisant l'humidité (herbe trop haute, irrigation mal réglée...).
- La récolte peut être optimisée en limitant au maximum le nombre de passages et en détruisant les déchets de culture.