

PAPAM

PACA

N° 2
19 mars 2024



Référent filière & rédacteurs

Quentin RUBY
CRIEPPAM

quentin.ruby@crieppam.fr

Stéphanie TAQUIN
CRIEPPAM

stephanie.taquin@crieppam.fr

Directeur de publication

André Bernard
Président de la chambre régionale
d'Agriculture Provence Alpes-Côte
d'Azur

Maison des agriculteurs
22 Avenue Henri Pontier
13626 Aix en Provence cedex 1
contact@paca.chambagri.fr

Supervision

DRAAF
Service régional de l'Alimentation
PACA

132 boulevard de Paris
13000 Marseille



AU SOMMAIRE DE CE NUMÉRO

Stade végétatif

Les lavanderaies sont majoritairement au stade de **repos végétatif**, et en début de reprise sur les zones précoces.

Arima marginata

- **Observations** : larves d'*Arima marginata* observées sur les sauges sclarées et quelques parcelles de lavandin sur le secteur Puimoisson / Montagnac-Montpezat (04), ainsi que sur lavandin dans le secteur de Bonnieux (84) et Manosque (04) lavandin à Manosque (04). Des observations sur thym ont été rapportées également.
- **Niveau de risque**: risque modéré à fort.

Cécidomyie du lavandin

- **Observations** : baisse émergence, fin de vol des cécidomyies,
- **Niveau de risque**: risque modéré.



[Vous abonner](#)



[Devenir observateur & contact](#)



[Tous les BSV PACA](#)

Reconnaissance du ravageur

Arima marginata est un coléoptère.

Le stade larvaire est le plus nuisible. Les larves noires attaquent un très grand nombre de labiées et quelques composées. En migrant, elles mangent toutes les parties aériennes les plus appétentes. Elles peuvent parcourir jusqu'à 40 mètres par jour à la recherche de nourriture.

La larve mesure jusqu'à 1,5 cm et vit environ 2 mois.



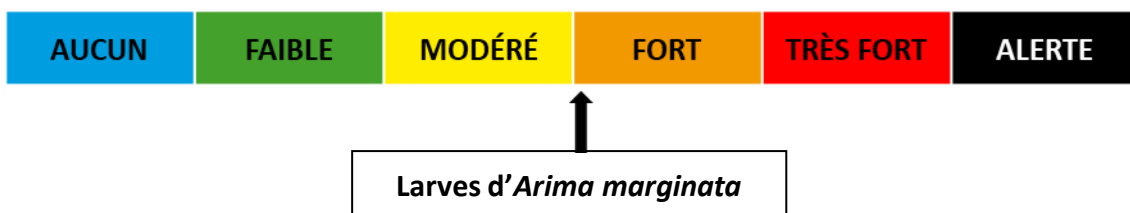
Observations

Méthode d'observation : les larves s'observent préférentiellement par temps ensoleillé. Par temps couvert, elles se nichent sous les feuilles.

Observations semaine 12 : des larves d'arima ont été observées sur plusieurs parcelles de sauge sclarée et quelques parcelles de lavandin sur le plateau de Valensole (Puimoisson, Montagnac-Montpezat 04), Bonnieux (84), et Manosque (04), ainsi que sur du thym et du lavandin à Manosque (04). Actuellement, elles sont aux premiers stades larvaires et mesurent quelques millimètres

Analyse de risque

Les températures de ces derniers jours contribuent à l'émergence de ce ravageur sur les parcelles sensibles et à redémarrage précoce. **Il faut renforcer les observations sur celles atteintes l'an dernier ou il y a deux ans.**



Seuil de risque

- Cultures plantées en ligne (ex : lavandes, thym, etc...) : **3 larves / plante**
- Cultures semées à faible écartement (ex : sauge sclarée) : **3 larves / m²**

Gestion du risque

Surveiller les parcelles, particulièrement celles atteintes l'an dernier,
Repérer la présence de nouveaux foyers,
Surveiller l'apparition prochaine des larves et des dégâts occasionnés.

Reconnaissance du ravageur



Cécidomyies adultes

Resseliella lavandulae (ou cécidomyie de la lavande et du lavandin) est inféodé aux lavanderaies.

En cette période, seuls les adultes sont visibles. De forme ailée, ils émergent du sol en hiver et s'apparentent à un petit moucheron de 2 mm de long. **Ils ne sortent que l'hiver, de mi-janvier à avril, selon les zones de productions et les conditions météorologiques.**

Les adultes se reproduisent, puis les femelles pondent sous l'écorce des rameaux dans les heures suivant leur émergence.

Observations

Un **réseau de piégeage** est mis en place afin de déterminer la date d'émergence des adultes.

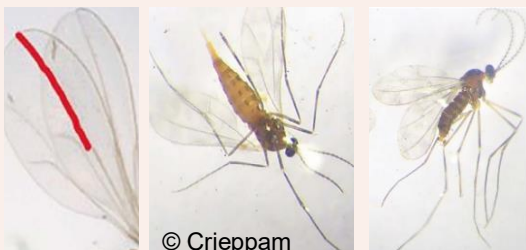
Méthodes d'observation

Installation de pièges sur des plants symptomatiques permettant de capturer les adultes à leur sortie de terre avant le début du vol. Ces pièges sont constitués de fûts opaques percés de deux tubes de plexiglas. Les adultes émergents sont attirés par la lumière et piégés dans les tubes. 1 relevé est effectué par semaine.



Attention :

ne pas confondre cécidomyie et sciaride



Cécidomyie du lavandin (*Resseliella lavandulae*)

Couleur orangée, moins allongée, nervation des ailes réduite. Pas de nervation dite en « m ». Antennes longues, plus que la tête et le thorax combinés



Sciara

Forme plus allongée, nervures en forme de M, antennes plus courtes, plus foncées,

Résultats des observations (suite)

Zone de production	Site de piégeage	Décembre			Janvier					Février				Mars		Effectif total cumulé
		S50	S51	S52	S1	S2	S3	S4	S5	S6	S7	S8	S9	S10	S11	
Plateau de Valensole	Valensole	↓						1	2	13	3	10	15	6	5	55
	Puimoisson 1	↓				1	2		3	6	6	17	46	25	25	131
	Puimoisson 2	↓							3	7	7	15	14	8	9	63
	Puimoisson 3	↓								1	1	1				3
	Montagnac 1	↓					1		4	18	12	9	31	5	9	89
	Montagnac 2	↓					1		1	5	9	8	8		3	35
	Montagnac 3 (flottante)								↓		1	1	5	4	3	14
	Roumoules	↓								6	3	12	13	11	5	50
Vallée de l'Asse, Durance, Pays d'Apt	Entrevennes	↓				1		2	5	12	23	15	12	13	14	97
	Bonnieux								1		8	3	6	3		21
	Manosque	↓											1			1
	Aubenas les Alpes									2				3	4	9
Contrefort de Lure et plateau d'Albion	Simiane la rotonde									1				4	1	6
	Monieux	↓								6						6
	Aurel	↓										1		1		2
	Sault	↓									2	2	3	5		12
	Banon							2	2		1	2	1		1	9
	Redortiers						1	1	1	1	1	2	7	4	4	22
Baronnies et Diois	Mévouillon								↓					2		2
	Chamaloc									↓						0
Vallée du Rhône	Taulignan	↓														0
	Savasse	↓									2		2		1	5
Total cécidomyies capturé		0	0	0	0	2	5	7	22	81	84	103	171	97	86	658
Moyen de cécidomyies p		0	0	0	0	0,105	0,278	0,368	1,048	3,522	4,2	4,905	8,143	4,619	4,095	28,6
Nombre de parcelles observ		20	17	0	3	19	18	19	21	23	20	21	21	21	21	

↓	pose des pièges
3	présence de cécidomyie (indication du nombre de captures dans 4 pièges)
	absence de cécidomyie lors du relevé
	absence de relevé des pièges

Analyse de risque

Il n'existe pas de seuil de nuisibilité pour ce ravageur.

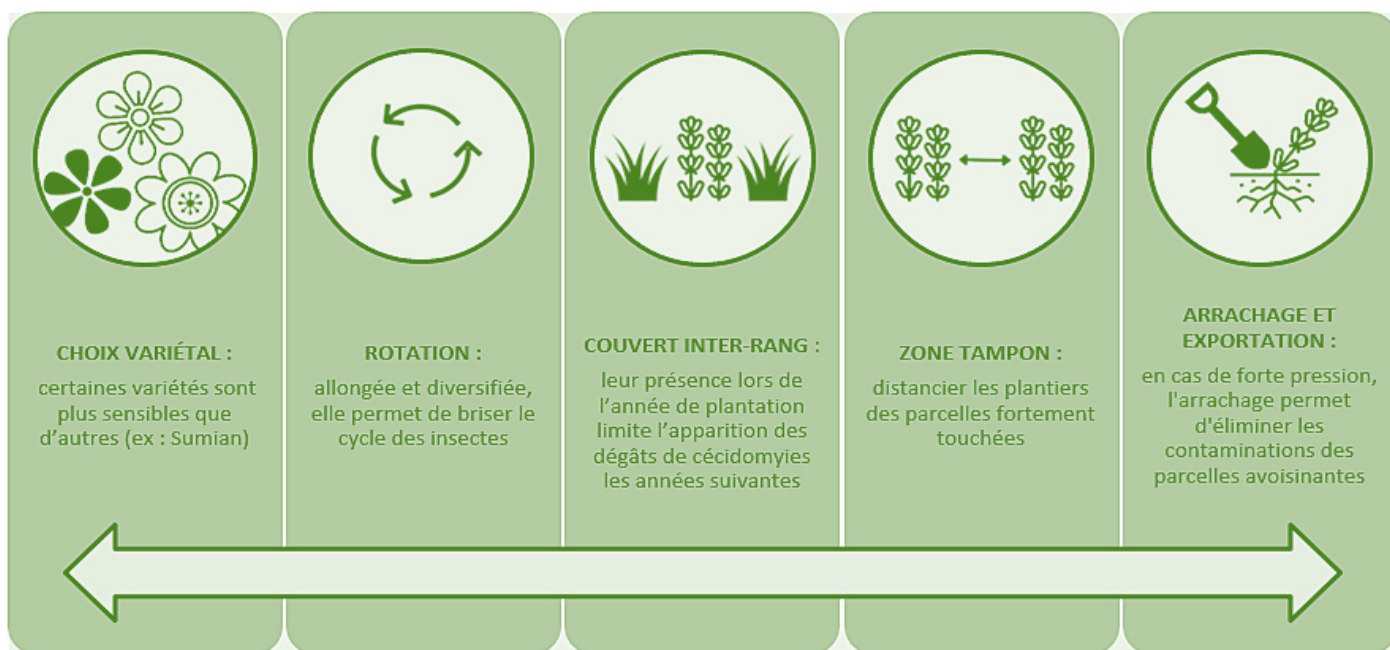
On peut observer une réduction des émergences de cécidomyie, annonçant la fin du vol du ravageur.



Gestion du risque

Surveiller les parcelles atteintes l'an dernier,
Observer la présence de foyer et l'apparition prochaine des symptômes de flétrissement,
Arracher des parcelles très contaminées,
Eviter les blessures de plantes lors des binages (exemple : usage cadre passe-culture).

Les méthodes préventives restent des leviers non négligeables dans la maîtrise de la cécidomyie :



Le BSV est un outil d'aide à la décision, les informations données correspondent à des observations réalisées sur un échantillon de parcelles régionales. Le risque annoncé correspond au risque potentiel connu des rédacteurs et ne tient pas compte des spécificités de votre exploitation.

Par conséquent, les informations renseignées dans ce bulletin doivent être complétées par vos propres observations avant toute prise de décision.

Comité de rédaction

CRIEPPAM - Quentin RUBY
CRIEPPAM - Stéphane DAOUDA



Observations

CRIEPPAM
Iteipmai
Chambre d'Agriculture des Alpes de Haute Provence
Chambre d'Agriculture de la Drôme



Financements



Action du plan Ecophyto piloté par les ministères en charge de l'agriculture, de l'écologie, de la santé et de la recherche, avec l'appui technique et financier de l'Office français de la Biodiversité.



[Vous abonner](#)



[Devenir
observateur
& contact](#)



[Tous les BSV
PACA](#)