

## À RETENIR

**ALERTE !** L'organisme nuisible réglementé, *Xylotrechus chinensis*, se rapproche des Bouches-du-Rhône.

Retrouvez l'ensemble des bulletins parus [sur notre site](#).

Financé par



**MINISTÈRE  
DE L'AGRICULTURE,  
DE L'AGRO-ALIMENTAIRE  
ET DE LA SOUVERAINETÉ  
ALIMENTAIRE**

*Liberté  
Égalité  
Fraternité*

Retrouvez gratuitement les  
BSV sur le site de [DRAAF  
PACA](#)



**FREDON**  
PROVENCE ALPES  
CÔTE D'AZUR

Retrouvez gratuitement le  
BSV JEVI sur le site de  
[FREDON PACA](#)

## REJOIGNEZ LE RESEAU

### D'OBSERVATEURS BSV JEVI

Le contenu des Bulletins de santé du végétal (BSV) est basé sur les informations biologiques et épidémiologiques issues d'un réseau d'observateurs formés et accompagnés par un animateur régional, rédacteur du BSV. Plus les observateurs sont nombreux et bien répartis sur le territoire, plus le BSV donne une image précise et fiable de la santé des végétaux dans les différents espaces végétalisés (parcs et jardins publics, jardins historiques, terrains de sport, infrastructures, serres de collection, jardins privés, etc.).

Rejoignez le réseau de votre région et participez à l'enrichissement des BSV tout en renforçant vos connaissances en santé et protection des végétaux !

Inscrivez-vous en remplissant [le formulaire](#)

Identifiez les cibles de produits de biocontrôles grâce à ce logo



Identifiez les résistances de bioagresseurs à des produits phytopharmaceutiques (PPP)





## ARBRES ET ARBUSTES D'ORNEMENT

### Appel à vigilance et signalements

**Le longicorne tigre, *Xylotrechus chinensis*, se rapproche des Bouches-du-Rhône.**

Ce coléoptère est originaire d'Asie (Chine, Corée, Japon). En Europe, les premiers foyers ont été signalés en Espagne (2013 et 2018), en Grèce (2017) puis en Italie. Cet insecte a été signalé pour la **première fois en France en 2018**, sur les communes de **Sète** (Hérault) et du **Boussac** (Gironde). Il est aujourd'hui présent sur le territoire de **Bordeaux Métropole**, dans **l'Aude**, dans **l'Hérault** et le **Gard**.

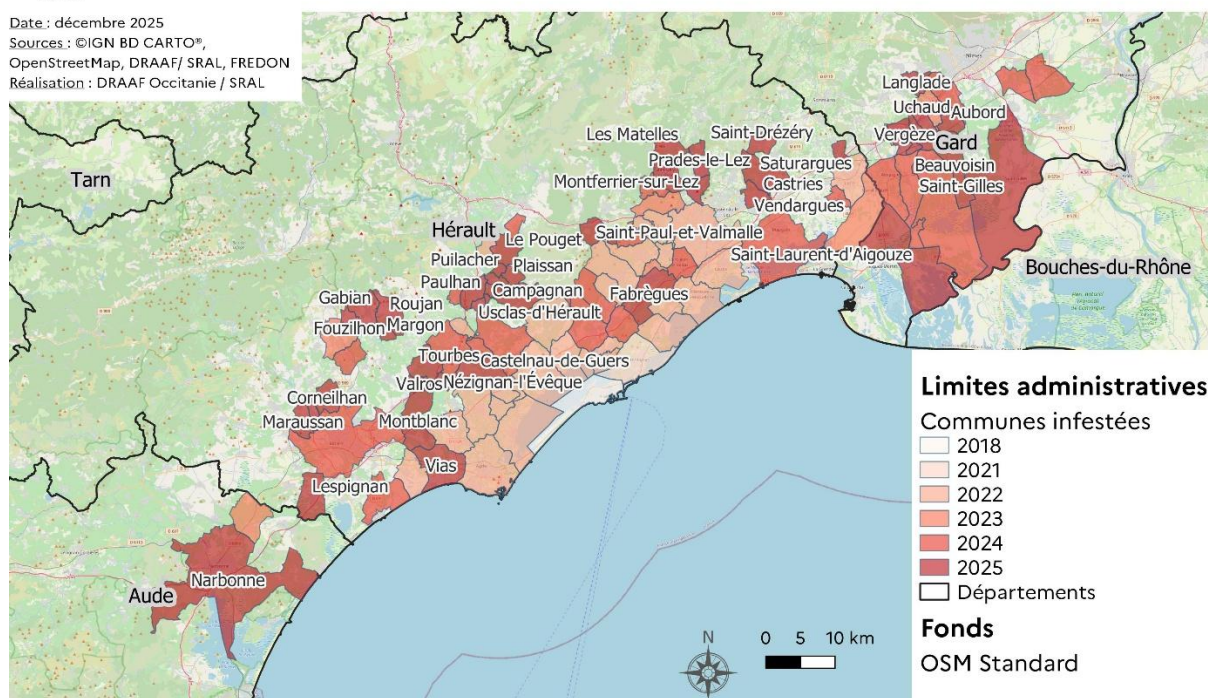
Depuis 2024, des communes **limitrophes de la région Provence-Alpes-Côte-d'Azur**, Vauvert (2024), Saint-Gilles (2024) et Saint-Laurent-d'Aigouze (2025), sont officiellement impactées par ce ravageur. Le foyer détecté sur la commune de Saint-Gilles est situé à environ **4 km des Bouches-du-Rhône**.

Le **SRAL PACA** appelle donc à la vigilance vis-à-vis de cet organisme nuisible.



#### Situation de *Xylotrechus chinensis* Départements de l'Aude, du Gard et de l'Hérault

Date : décembre 2025  
Sources : ©IGN BD CARTO®,  
OpenStreetMap, DRAAF / SRAL, FREDON  
Réalisation : DRAAF Occitanie / SRAL



Carte : Communes infestées par *Xylotrechus chinensis* en décembre 2025 (DRAAF Occitanie)

Financé par

## Présentation du ravageur :

*Xylotrechus chinensis* est un **coléoptère**, de 15 à 25 mm, de la famille des cerambycidés. L'adulte est facilement reconnaissable par sa coloration **jaune et noire ressemblant à celle d'un frelon**. Les **larves** sont de couleur **blanc-crème** et sont apodes (sans patte). Ces dernières forent leur galerie dans l'écorce des arbres atteints.

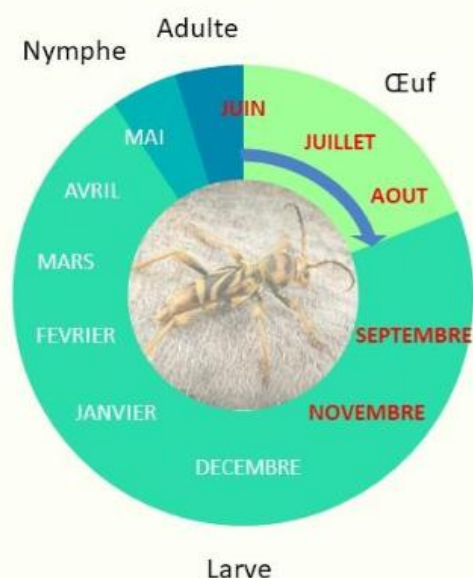
Son **cycle biologique** s'étend sur **une année**. Entre **juin et août**, la **femelle** pond environ 80 œufs dans les **anfractuosités** des arbres, les **larves** pénètrent dans l'arbre et **se nourrissent du bois tendre**. L'insecte passe généralement **l'hiver** à l'état de **larve**.

Consulter la fiche d'information : [\*Xylotrechus chinensis\*](#)



Photo : *Xylotrechus chinensis* adulte (EPPO)

## Cycle de vie - Longicorne tigre (*Xylotrechus chinensis*)



-Arbre hôte de *X.Chinensis* : mûrier platane ; mûrier blanc ; mûrier noir  
-En rouge : mois où les indices de présences sont observables.

Crédit : Florian Martel / Barbara Jencour – FREDON Occitanie

### Stade Oeuf

**Quand ?** Entre juin et août  
**Où ?** Sur l'écorce de l'arbre  
**Indice de présence :** néant

### Stade Larve

**Quand ?** Entre juillet et mai/juin  
**Où ?** Dans le bois mou  
**Indice de présence :** Ecorce qui se détache facilement - fécès au pied de l'arbre

### Stade nympe

**Quand ?** Mai  
**Où ?** Dans le bois dur au coeur de l'arbre  
**Indice de présence :** néant

### Stade adulte

**Quand ?** Début juin à fin août  
**Où ?** Posés sur les troncs des mûriers platane  
**Indice de présence :** Trous dans les troncs - adultes posés sur tronc (très bien camouflés)

Financé par

## Dégâts :

Le **grignotage** du bois tendre par les larves entraîne une accumulation de **fèces** (bois digéré par la larve s'apparentant à de la sciure) provoquant le **détachement de l'écorce**. Lorsqu'une larve est présente, l'écorce **craquèle** et **se décolle facilement**. On peut également constater un **écoulement de sève noire** à proximité des trous de sortie.



Photo : Larve de *Xylotrechus chinensis* (EPPO)

Les **trous de sortie** des adultes mesurent **5 à 6 mm de diamètre** sur le tronc et les branches principales de l'arbre. L'activité de la larve provoque un **son** caractéristique, **comme un « clic »**. L'activité des larves dans le bois **altère la circulation de la sève** provoquant un **dessèchement progressif** de l'arbre voire sa **mort**.

**Végétaux sensibles** : Les espèces de **mûriers** (*Morus spp.*) dont le **mûrier platane** (*Morus australis*) sont ses hôtes préférentiels.

**Période à risque** : Mars à novembre. Les **adultes** émergent de **juin à août**.



Photo : Trous d'émergence de *Xylotrechus chinensis* adulte (EPPO)

## Propagation

Il existe peu d'informations sur sa **dispersion naturelle**. Les adultes sont capables de **voler**.

Sur de longues distances, le **commerce de plantes**, de bois, de matériaux d'emballage (bois, copeaux de bois) et de produits ligneux infestés participe à sa **dissémination**. Les larves quant à elles, se propagent via le **substrat des végétaux** touchés destinés à la plantation.

## Analyse de risque



## Gestion du risque :

La **surveillance** des mûriers doit être régulière afin de détecter la présence **d'adultes**, de **trous** d'émergence ou de **sciure**.

## Confusion possible :

*Xylotrechus chinensis*, ou **longicorne tigre**, peut se confondre avec de nombreuses espèces de **cérambycides** parmi les genres *Xylotrechus*, *Clytus*, *Plagionotus*... et d'autres espèces exotiques.



*Xylotrechus stebbingi*  
(MOREL PHILIPP D.)  
Environ 14 mm



*Neoclytus acuminatus*  
(SKITTERBUG)  
4 à 16 mm



*Xylotrechus arvicola*  
(RYDZI D.)  
10 à 21 mm



*Plagionotus arcuatus*  
(WEITTEN L.)  
10 à 20 mm

Financé par

Dans le doute, il est recommandé de **capturer l'adulte** ou la **larve** et de faire un **signalement** auprès de la **DRAAF-SRAL PACA** ou de **FREDON PACA**.



## RESTONS VIGILANTS



Toute observation d'insectes "suspects" par un opérateur professionnel ou un particulier (qu'il s'agisse de larves ou d'adultes) doit être signalée sans délai à la DRAAF-SRAL PACA ([sral.draaf-paca@agriculture.gouv.fr](mailto:sral.draaf-paca@agriculture.gouv.fr)) ou à FREDON PACA ([accueil-sollies@fredon-paca.fr](mailto:accueil-sollies@fredon-paca.fr)) **en joignant si possible une ou plusieurs photos des insectes observés.**

Ce bulletin est publié à partir d'observations ponctuelles ou régulières, réalisées par un réseau d'épidémiologie en jardins, espaces végétalisés et infrastructures (JEVI). S'il donne une tendance de la situation phytosanitaire régionale la plus représentative et objective possible, il reste nécessaire pour chaque gestionnaire de JEVI de considérer également le résultat de ses propres observations. Les informations contenues dans ce bulletin ne peuvent être transposées telles quelles à d'autres situations. Elles permettent de donner des tendances d'évolutions phytosanitaires à l'échelle de petites régions. FREDON Provence-Alpes-Côte-d'Azur dégage toute responsabilité quant aux décisions prises par les gestionnaires d'espaces verts, jardiniers amateurs ou détenteurs de végétaux sur la base des informations communiquées dans ce bulletin.

**Observations :** FREDON Provence-Alpes-Côte-d'Azur

**Rédaction et animation :** FREDON Provence-Alpes-Côte-d'Azur

**Directeur de la publication :** Georgia LAMBERTIN - Présidente de la chambre régionale d'Agriculture Provence Alpes-Côte d'Azur

**Reproduction intégrale de ce bulletin autorisée.**

**Reproduction partielle autorisée avec la mention « extrait du BSV PACA JEVI-PO n°4 du 10/06/2026 »**

**Coordination et renseignements :** Lucile ARNAUD ([lucile.arnaud@fredon-paca.fr](mailto:lucile.arnaud@fredon-paca.fr)) & Anne-Laure DUIJNDAM ([anne-laure.duijndam@fredon-paca.fr](mailto:anne-laure.duijndam@fredon-paca.fr))

Financé par