

À RETENIR

ACTUALITÉS :

- Bulletin sanitaire ESV sur **Popillia japonica** : situation en France et dynamique d'expansion en Europe.
- **Signaler** un organisme nuisible aux végétaux : cliquer [ici](#)

A SURVEILLER ... :

- **Acutaspis paulista** la nouvelle cochenille détectée dans le Var.
- **Datura stramoine**, l'espèce végétale à risque sur la santé humaine

AGENDA :

- **18 juin 2026** : Webinaire « Les espèces à enjeu sanitaire : Quelle prévention ? Quelle gestion ? » : [Replay](#) prochainement disponible.
- **PODCAST FREDON France** : Apprenez à connaître les petits insectes et végétaux mal-aimés de nos jardins ! Une série de podcasts visant à nous sensibiliser aux bioagresseurs, pathogènes et « herbes indésirables » de nos jardins.

Retrouvez l'ensemble des bulletins parus [sur le site](#).

REJOIGNEZ LE RESEAU D'OBSERVATEURS BSV JEVI

Le contenu des Bulletins de santé du végétal (BSV) est basé sur les informations biologiques et épidémiologiques issues d'un réseau d'observateurs formés et accompagnés par un animateur régional, rédacteur du BSV. Plus les observateurs sont nombreux et bien répartis sur le territoire, plus le BSV donne une image précise et fiable de la santé des végétaux dans les différents espaces végétalisés (parcs et jardins publics, jardins historiques, terrains de sport, infrastructures, serres de collection, jardins privés, etc.).

Rejoignez le réseau de votre région et **participez** à l'enrichissement des BSV tout en renforçant vos connaissances en santé et protection des végétaux !

Inscrivez-vous en remplissant [le formulaire](#)

Financé par



MINISTÈRE
DE L'AGRICULTURE,
DE L'AGRO-ALIMENTAIRE
ET DE LA SOUVERAINETÉ
ALIMENTAIRE

Liberté
Égalité
Fraternité

Retrouvez gratuitement les
BSV sur le site de la [DRAAF
PACA](#)



FREDON
PROVENCE ALPES
CÔTE D'AZUR

Retrouvez gratuitement le
BSV JEVI sur le site de
[FREDON PACA](#)

Identifiez les cibles de produits de biocontrôles grâce à ce logo



Identifiez les résistances de bioagresseurs à des produits phytopharmaceutiques (PPP)



SOMMAIRE

RAVAGEURS ET MALADIES COMMUNS AUX PÉPINIÈRES ORNEMENTALES ET JEVI	3
Ravageurs et maladies surveillés prioritairement	3
Hémiptères : Aleurodes, cicadelles, cochenilles, psylles et pucerons	3
Papillon palmivore, <i>Paysandisia archon</i>	12
Autres ravageurs et maladies communs aux pépinières ornementales et aux JEVI	12
Dégâts d'escargots et de limaces	12
RAVAGEURS ET MALADIES EN PÉPINIÈRES ORNEMENTALES	13
Ravageurs et maladies surveillés prioritairement	13
Charançon rouge du palmier, <i>Rhyncophorus ferrugineus</i>	13
Mineuse des agrumes, <i>Phyllocnistis citrella</i>	13
Oïdium	13
Otiorhynque, <i>Othiorhynchus sp.</i>	14
Pyrale du buis, <i>Cydalima perspectalis</i>	14
BIOAGRESSEURS SURVEILLÉS EN JEVI	15
Ravageurs et maladies surveillés prioritairement	15
Végétation spontanée en JEVI	15
Maladies des gazons	15
Ravageurs des gazons	15
Autres ravageurs et maladies signalés en JEVI	15
Acarien, tétranyque	15
Altise de la vigne, <i>Altica sp</i>	16
Bombyx disparate, <i>Lymantria dispar</i>	17
Cétoine grise, <i>Oxythyrea funesta</i>	20
Chrysomèle du genre <i>Lachnaia</i>	20
Galéruque de l'orme, <i>Xanthogaleruca luteola (Galerucella luteola)</i>	21
Maladies du feuillage	22
Mouche des fruits, <i>Drosophila suzukii</i>	25
Tenthrede du rosier	26
Tigres	27
Observations ponctuelles	29
PLANTES EXOTIQUES ENVAHISSANTES	31
Ambrosie à feuilles d'armoise – <i>Ambrosia artemisiifolia</i>	31
Datura stramoine – <i>Datura stramonium</i>	31
MISE À JOUR DES PRODUITS DE BIOCONTRÔLE	34
FICHES DE RECONNAISSANCE SORE (Surveillance des Organismes RÉglementés et Émergents)	34
LIENS UTILES	34



RAVAGEURS ET MALADIES COMMUNS AUX PÉPINIÈRES ORNEMENTALES ET JEVI

Ravageurs et maladies surveillés prioritairement

Hémiptères : Aleurodes, cicadelles, cochenilles, psylles et pucerons

Hémiptères	Niveau de pression	Tendance	Végétaux touchés
Aleurodes	Modéré	=	Agrumes
Cicadelles	Faible	=	
Cochenilles	Modéré à fort	=	Agrumes, <i>Pittosporum tobira</i> , Romarin, Olivier, Arbousier, <i>Leptospermum</i>
Psylles	Modéré à fort	=	Olivier, Laurier sauce, Eucalyptus
Pucerons	Modéré à fort	=	Laurier rose, Arbousier, Cerisier, Rosier, Genêt, Cyprés, <i>Pittosporum</i>

Aleurodes

Des **aleurodes** sont toujours signalés dans les **Alpes-Maritimes**, à **Grasse**. L'attaque est **d'intensité modérée**.

Les **aleurodes**, aussi appelés **mouches blanches**, sont de petits insectes appartenant à la famille des *Aleyrodidae*. Ils sont largement **répandus** dans les cultures **ornementales** et **légumières**, particulièrement en milieu **abrités** (serres, tunnels) mais également en **plein champ** sous climat méditerranéen.

Échelle de risque :



Financé par

Gestion du risque :



Surveiller régulièrement la présence du ravageur.

Les **aleurodes** peuvent être régulés par de nombreux **auxiliaires** : **coccinelles** et **hyménoptères parasitoïdes**.



Attention : *Aleurothrixus floccosus* est un **Organisme Réglementé non de Quarantaine**, le seuil de tolérance sur les végétaux destinés à la plantation est de 0% selon le règlement d'exécution (EU) 2019/2072, modifié par le règlement d'exécution (UE) 2021/2285. **Les végétaux de pépinière et de jardinerie ne peuvent être mis en circulation sur le territoire s'ils sont infestés par cet organisme.**

Photo: Feuille de citronnier infestée par l'aleurode floconneux (FREDON PACA)



Attention : *Aleurocanthus spiniferus* est un **Organisme Réglementé de Quarantaine**, dont **l'introduction** et la **dissémination** sont **interdites** sur l'ensemble du territoire. De plus, la lutte est **obligatoire** en vue de son éradication ou, s'il est constaté officiellement que l'éradication est impossible, en vue de son enrayment. **Les végétaux de pépinières et de jardineries ainsi que les fruits de *Citrus spp.* avec feuilles ne peuvent être mis en circulation sur le territoire s'ils sont infestés par cet organisme.**

Retrouvez toutes les [informations sur ce ravageur ici](#).

Photo: Citronnier infesté par l'aleurode épineux du citronnier (FREDON PACA)

Financé par



COMMENT AGIR ?



Toute observation d'insectes "suspects" par un opérateur professionnel ou un particulier (qu'il s'agisse de larves ou d'adultes) doit être signalée sans délai à la DRAAF-SRAL PACA (sral.draaf-paca@agriculture.gouv.fr) ou à FREDON PACA (accueil-sollies@fredon-paca.fr) **en joignant si possible une ou plusieurs photos des insectes observés.**

Une page dédiée à cet aleurode est à retrouver sur le site de la [DRAAF PACA](#).

Cigale à ailes brunes, *Pochazia shantungensis*

La **cicadelle noire** est observée à Cannes des **Alpes-Maritimes** sur mûrier platane.

Présentation du ravageur :

Cette **cigale fulgomorphe** appartient à la famille des **Ricaniidae**. Originaire de **Chine**, cet hémiptère est identifié comme espèce **invasive en Corée du Sud** en **arboriculture fruitière**. Les premiers individus ont été **observés en France** dans les **Alpes-Maritimes** en **2018** puis en Occitanie (2022), en Haute-Corse (2023), en Grand-Est et en Auvergne-Rhône-Alpes (2025).

Pochazia shantungensis est un **insecte polyphage** qui peut se nourrir d'une **large variété de plantes**.

La cigale à ailes brunes est un **insecte piqueur-suceur**. Elle provoque des dégâts directs par **prélèvement de sève** et **lors de la ponte des œufs**. Elle induit indirectement la prolifération de **moisissures** sur les feuilles par ses excréations.

Biologie : *Pochazia shantungensis* peut réaliser **1 à 2 génération(s) par an**. Les **œufs** placés en **zigzag** et **recouverts de filaments de cire blanche** passent l'hiver sur les tiges des plantes hôtes. Au **printemps**, ils éclosent et se développent en **5 stades larvaires**. L'**adulte**, de **grande taille** (7 à 9 mm de long sans les ailes) disposant ses ailes en **toit**, au repos, est généralement observé à partir du **mois de juillet**.



Photo : *Pochazia shantungensis* adulte (FREDON PACA)

Financé par

Échelle de risque :



Risque de confusion avec *Pochazia shantungensis*

Pochazia shantungensis peut être confondu avec *Ricania speculum*. Ce dernier possède **cinq taches claires distinctes** : deux zones étendues à l'extrémité de l'aile ; deux plus petites sur le bord externe et une circulaire plus centrale.



Photo: Individu de *Ricania speculum*
(FREDON PACA)



Photo: Individu de *Pochazia shantungensis* (FREDON PACA)

***P. shantungensis* n'est plus classé comme Organisme de quarantaine à titre provisoire.**

[L'arrêté ministériel du 11 mars 2022 a été mis à jour le 1er avril 2026.](#)

Financé par

Cochenilles

Des cochenilles ont été observées dans plusieurs communes des **Alpes-Maritimes**, du **Var** et des **Bouches-du-Rhône**. Les attaques sont d'intensité **faibles à fortes suivant les secteurs**.

Retrouvez la description et les moyens de lutte dans le [bulletin précédent](#).



Exemple : ***Acutaspis paulista***. Retrouvez toutes les informations concernant ce ravageur dans le [bulletin alerte](#).

Photo : *Acutaspis paulista* sur olivier (FREDON PACA)



RESTONS VIGILANTS



Acutaspis paulista, bien que non réglementé, est considéré comme un ravageur important émergent en PACA dans la filière arboriculture fruitière et JEVI. Afin de déterminer l'étendue de sa dissémination, **il est primordial de faire remonter toute observation ou suspicion de ce ravageur auprès du SRAL PACA (sral-13.draaf-paca@agriculture.gouv.fr) ou de FREDON PACA (accueil-sollies@fredon-paca.fr ou 04 94 35 22 84)**.

Échelle de risque :



Gestion du risque :



Quelques **insectes auxiliaires** comme des **coccinelles**, telle que *Cryptolaemus montrouzieri* et des **hyménoptères** sont observés et participent à la **régulation** des cochenilles.

L'hyménoptère ***Metaphycus lounsburyi*** est une guêpe parasite permettant de combattre ces ravageurs en lutte biologique.

Il est possible de **couper les rameaux atteints** afin d'éliminer mécaniquement les foyers avant que ceux-ci ne deviennent trop importants.

Financé par

Psylles

Différents **psylles** sont observés dans les départements des **Alpes-Maritimes** et du **Var**. Le **psylle de l'olivier**, *Euphyllura olivina*, le **psylle de l'eucalyptus**, *Glycaspis brimblecombei*, et le **psylle du laurier sauce**, *Lauritrioza alacris*.

Présentation du ravageur

Les psylles sont des insectes **piqueurs-suceurs** qui s'attaquent à de nombreuses plantes. L'impact direct est **esthétique (miellat visqueux, formation de galles)**, mais peut affaiblir le **végétal** en cas de forte attaque.



Photo à gauche : Différents stades du psylle, *Glycaspis brimblecombei*, sur feuille d'eucalyptus (FREDON PACA)



Photo : Psylle sur olivier (FREDON PACA)



Photo : Pseudo-galle sur feuille du laurier sauce suite à une attaque de psylle (FREDON PACA)

Financé par

Échelle de risque :



Gestion du risque :



Des **insectes prédateurs**, tels que la **punaise** *Anthocoris nemoralis* et la **chrysope** *Chrysoperla carnea* peuvent être utilisés pour réguler les populations de psylle.



Photo : Punaise *Anthocoris nemoralis* (BIOLINE)

Pucerons divers

Les observations sont **nombreuses** sur tout le territoire. Les pucerons sont attirés par les jeunes pousses tendres et riches en sève des **végétaux en croissance**.

Échelle de risque :



Gestion du risque :

Les **faibles infestations** ne sont pas problématiques.



- Lutte mécanique : dépister régulièrement et **couper les branches atteintes** lorsque c'est possible.
- Éviter l'utilisation d'insecticide afin de favoriser la présence de **prédateurs** et **parasitoïdes** naturels : observer régulièrement les végétaux et identifier la présence des auxiliaires qui participent à la régulation des pucerons.

Financé par

La présence de prédateurs et parasitoïdes est observée sur le terrain par nos observateurs.

- **La coccinelle** : La famille des *Coccinellidae* est très variée et toutes les coccinelles ne sont pas rouges avec des points noirs.

Les adultes mesurent entre **1 et 10 mm** en fonction des espèces et présentent des **couleurs et des taches très variables**. 8% des espèces sont **mycophages** (consomment des mildious et des oïdiums), 1% des acariens et des **aleurodes**, 10% des **cochenilles** et 65% des **pucerons**.

Photo : Larve de coccinelle prédatrice de pucerons (FREDON PACA)



- **Le syrpe** : Les larves **consomment surtout des pucerons, mais aussi des cicadelles, cochenilles, psylles, chenilles... selon les espèces**. Elles sont translucides et mesurent environ 15mm. Le syrpe adulte est un diptère (une seule paire d'ailes) mais ressemble aux guêpes ou aux abeilles (2 paires d'ailes). Une larve consomme environ **400 pucerons au cours de sa croissance**, qui dure une dizaine de jours. Les adultes s'alimentent **de nectar et de pollen des fleurs** et jouent un rôle essentiel dans la **pollinisation**.



Photo : Syrpe adulte (FREDON PACA)

- Certaines **punaises de la famille des *Miridae*** :

La **miride à ligne jaune**, *Deraeocoris flavilinea* : cette petite punaise originaire de Sicile a été observée sur le terrain. Présente en zones boisées et en milieu urbain, elle est **omnivore**, elle se nourrit principalement de **pucerons** et des **pupes de coccinelles**.

Photo : *Deraeocoris flavilinea* (quelestcetanimal.com)



Campyloneura virgula, petite **punaise au corps fin et allongé de 4 à 5 mm de long**. Elle possède de longues antennes, une tête noire et le scutellum jaune. Elle se **nourrit de pucerons, acariens...**



Photo : larve de *Campyloneura virgula* (FREDON PACA)



Photo : *Campyloneura virgula* adulte (NICHOLLS D.)

- **La chrysope** : La larve de cet insecte se nourrit de pucerons. Elle peut en dévorer **jusqu'à 400**, malgré sa petite taille, de 7 à 8 mm !



Photos : Œufs de chrysope au bout de leur pédicelle et larve de chrysope en gros plan (FREDON Rhône- Alpes)

- Les parasitoïdes : Il s'agit d'insectes qui **parasitent un autre insecte**. Le parasitoïde **pond un œuf à l'intérieur du puceron vivant**. La larve s'y **développe** en le **dévorant** de l'intérieur puis y fait son cocon. À maturité, l'adulte émerge du **puceron momifié**. Le puceron prend alors un aspect **doré**. Ces minuscules guêpes de genres **Aphidius** et **Aphelinus** sont utilisées dans la **lutte biologique** contre les pucerons.

Photos : Pucerons momifiés (FREDON PACA)



Financé par

Papillon palmivore, *Paysandisia archon*

Aucune observation de papillon palmivore n'est signalée. Mais il convient de rester attentif pour déceler leur présence au plus vite.

Les adultes sont actuellement visibles : **la période de vol et d'accouplement se déroule de mai à octobre.**

Échelle de risque :



Gestion du risque :



En début d'attaque il est possible d'intervenir avec des produits de biocontrôle à base de **nématodes entomopathogènes** (*Steinernema carpocapsae*), de spinosad ou de **champignons entomopathogènes** (*Beauveria bassiana* souche 147).

Néanmoins, il est important de **respecter les recommandations** vis-à-vis de ces produits. En effet, il est déconseillé de les appliquer en **période de fortes températures** avec un **rayonnement solaire important**. Afin de **protéger les insectes pollinisateurs**, l'application doit se faire de préférence le soir.

Autres ravageurs et maladies communs aux pépinières ornementales et aux JEVI

Dégâts d'escargots et de limaces

Des dégâts **d'escargots et de limaces** sont encore signalés sur **cordylines** dans le **Var**. L'attaque est d'intensité **faible**.

Les conditions climatiques **humides** de ce printemps ont pu favoriser leur présence.

Les **températures estivales** et la **réduction de l'humidité** atmosphérique vont entraîner le déclin des populations.

Retrouvez la description et les moyens de lutte dans le [bulletin précédent](#).

Financé par



RAVAGEURS ET MALADIES EN PÉPINIÈRES ORNEMENTALES

Ravageurs et maladies surveillés prioritairement

Charançon rouge du palmier, *Rhyncophorus ferrugineus*

Aucune observation de ce ravageur n'est communiquée.

Cependant la période de vol des adultes est en cours (février à novembre). Il faut **éviter de tailler et de blesser les palmiers**. Ces blessures ont un fort pouvoir attractif sur les charançons.

Attention : le charançon rouge du palmier étant un **organisme réglementé**, sa **présence en pépinière** est soumise à **déclaration** auprès du SRAL. Tout palmier présentant des attaques en pépinière doit être **détruit**.

Retrouvez la description et les moyens de lutte dans le [bulletin bilan 2025](#).

Mineuse des agrumes, *Phyllocnistis citrella*

Aucun signalement n'est actuellement enregistré.

Oïdium

Des observateurs nous signalent la présence **d'oïdium** sur **fusain** et sur **Lilas des Indes** dans les Alpes-Maritimes et sur **rosier** à Allauch (Bouches-du-Rhône). L'intensité des attaques est jugée **moyenne**.

Retrouvez les détails de cette maladie dans la **fiche descriptive** [ici](#).



Photo : Feuilles de fusain attaquée par l'oïdium (FREDON PACA)

Financé par

Otiorhynque, *Othiorhynchus* sp.

Un observateur nous signale des **dégâts** liés aux otiorhynques en pépinière sur **photinia et laurier-sauce** dans le secteur de **Hyères** (Var). L'intensité des attaques est jugée **moyenne**.



Photo : Feuille grignotée, échancrures caractéristiques de la présence d'otiorhynque (FREDON PACA)

Retrouvez la description et les moyens de lutte dans le [bulletin précédent](#).

Pyrale du buis, *Cydalima perspectalis*

Aucune nouvelle observation n'a été faite ce mois-ci.

Retrouvez la description et les moyens de lutte dans un [bulletin précédent](#).

Financé par



BIOAGRESSEURS SURVEILLÉS EN JEVI

Ravageurs et maladies surveillés prioritairement

Végétation spontanée en JEVI

Aucune observation n'est actuellement signalée. Il convient de rester attentif pour déceler leur présence au plus vite.

Maladies des gazons

Aucune maladie des gazons n'est actuellement signalée.

Ravageurs des gazons

Aucun ravageur des gazons n'est actuellement signalé.

Autres ravageurs et maladies signalés en JEVI

Acarien, tétranyque

Des individus de **tétranyque** ont été observés sur **sureau** à **Allauch** (Bouches-du-Rhône) et sur plants de poivron à **Vallauris** (Alpes-Maritimes). Les dégâts observés sont **modérés**.

Présentation du ravageur

Le **tétranyque**, communément appelé « **araignée rouge** », est un ravageur s'attaquant à de nombreuses cultures. Malgré sa **petite taille**, il est capable de provoquer de **graves dégâts très rapidement** en raison de sa grande **capacité de reproduction**.



Photos : Symptômes d'attaque d'acarien tétranyque sur feuille de plant de poivron (à gauche FREDON PACA) et sur feuille de sureau (à droite VASTEL C.)

Financé par

On le retrouve aussi bien **sous serre** qu'en **extérieur**.

Les larves, les nymphes et les adultes provoquent des dégâts en se **nourrissant de la sève des plantes**. Ils sont principalement présents sur la **face inférieure des feuilles** dont ils **percent** les cellules et **aspirent** le contenu. Les **cellules vidées meurent et deviennent jaunes**. Les piqûres incessantes dans les cellules provoquent peu à peu le **jaunissement** complet des feuilles et peuvent entraîner la **mort** de la plante. Les nymphes et les adultes produisent une **toile** caractéristique qui peut dans certains cas recouvrir la totalité de la plante. Les toiles et les taches sur les feuilles affectent **l'aspect esthétique** de la plante. Le développement de ces acariens est **rapide** surtout lorsque les **températures dépassent 20°C**.

Échelle de risque



Gestion du risque :



Les chrysopes, les acariens prédateurs, les punaises prédatrices et les cécidomyies prédatrices sont décrits comme des régulateurs des acariens tétranyques.

Altise de la vigne, *Altica sp*

Des attaques **d'altises** sont signalées sur **vigne** à Villeneuve-Loubet (Alpes-Maritimes).

Présentation du ravageur :

Les altises sont des insectes **coléoptères polyphages**. Les dégâts occasionnés par les **morsures de nutrition** consistent en **l'apparition sur le feuillage de petits trous ronds caractéristiques**.

Ce sont de **petits** insectes **noir brillant** dotés d'une paire de **puissantes pattes à l'arrière** leur permettant de **sauter** lorsqu'ils sont dérangés. Ils mesurent entre **2 et 5 mm de long**.

Les adultes hivernent dans le sol ou sous les feuilles. Ils **apprécient particulièrement les terrains secs**. Ils reprennent ensuite leur activité au printemps. Les femelles pondent une centaine d'œufs en avril-mai dans le sol à proximité du **collet des plantes ou sur les feuilles**. Les larves se **nourrissent de racines**. Une **seconde génération** d'adultes se développe pendant l'été. Ils sont surtout préjudiciables lorsqu'ils s'attaquent à de **jeunes plantations ou en pépinière** pour leur impact sur **l'aspect esthétique** de la plante.

Financé par



Photo : Dégâts causés par les altises (MAPAQ)



Photo : Altise adulte (MAPAQ)

Échelle de risque :



Gestion du risque :

Afin de prévenir les attaques des altises ou de limiter leur impact, il est possible de mettre en place quelques **mesures prophylactiques** : **limiter les fertilisations excessives** (entraînant un surcroît de jeunes feuilles dont les adultes sont friands), **favoriser la présence de prédateurs** naturels (oiseaux et crapauds) en installant des abris et points d'eau (attention aux moustiques toutefois), **éliminer les adventices** qui pourraient constituer d'éventuels foyers d'infestation, **pailler les végétaux** afin de maintenir une humidité du sol.

Bombyx disparate, *Lymantria dispar*

La présence du **bombyx disparate** a été signalée à La Croix Valmer et Ramatuelle (Var) sur chênes liège principalement avec une suspicion de présence dans les communes aux alentours. Un grand nombre de **chenilles** a été observé.

La préfecture du Var communique sur ce sujet : [Le Bombyx disparate provoque une défoliation des forêts de feuillus dans le massif des Maures](#)

L'année passée, une **forte pullulation** avait été détectée dans le **massif des Maures** (Var). La nature des peuplements (**chênaies** principalement) conjuguée à des conditions climatiques favorables, notamment des **étés précoces, chauds et secs**, ont déclenché des **explosions démographiques** spectaculaires de l'insecte.

La **défoliation massive** induite par ces chenilles entraîne habituellement une **diminution de la croissance annuelle des arbres**. Mais en **2025**, cette défoliation a protégé les arbres contre le **stress hydrique et thermique** de l'épisode caniculaire qui a suivi. Plus d'information : https://draaf.paca.agriculture.gouv.fr/IMG/pdf/2a-2b_bilan_annuel_2025.pdf

Présentation du ravageur :

Le Bombyx disparate est présent dans une grande partie de **l'Europe** et de **l'Asie** jusqu'au Japon. En **France**, on peut l'observer dans toutes les **régions**.

La **chenille** de *Lymantria dispar* est particulièrement **polyphage** et peut se nourrir d'un grand nombre de plantes différentes, essentiellement des arbres feuillus, les résineux sont aussi touchés. En France, ses principales plantes-hôtes sont les **chênes**.



Photo : chenille de bombyx disparate (FREDON PACA)

Après l'éclosion des œufs en avril, 5 à 6 stades larvaires se succèdent. Les **chenilles** sont reconnaissables par leurs **verruces dorsales** dont les couleurs évoluent au fil de leur développement : d'abord toutes rouge/orangé, on observe à partir du 4ème stade larvaire 5 paires de verrues bleues vers la tête et 6 paires de verrues rouges vers l'abdomen.

Le mois de **juin** marque la fin de la diapause pour les chenilles, qui ont **consommé les feuilles** de l'arbre pendant 2 à 3 mois. S'en suit ensuite la **nymphose** pour une durée de 15 jours, avant que les premiers papillons n'apparaissent. La **femelle** pond sur les troncs, en général sur chênes, entre 100 et 800 œufs regroupés en amas spongieux de couleur jaune pâle voire ocre.

Les **chênes touchés** par les larves subissent une **défoliation** très importante, parfois totale au début de l'été. Des débris de feuilles peuvent s'observer au pied des arbres touchés. Les dégâts peuvent être **spectaculaires** mais durent rarement plus de deux années successives. Peu d'arbres succombent à ces attaques.

Dans les **forêts à vocation touristique** et les **forêts suburbaines**, les nuisances viennent des **"divagations"** des chenilles (qui peuvent envahir jardins, façades de maisons, ...), ainsi que de l'aspect "hivernal" des arbres défoliés.

Contrairement au bombyx cul brun et aux processionnaires du pin et du chêne, les chenilles de bombyx disparate ne possèdent **pas de poils urticants**, mais leur contact avec la peau est désagréable.

Gestion du risque :

Il existe plusieurs méthodes de lutte pour limiter les attaques du ravageur :



Utiliser des **pièges à phéromones** pour limiter les populations. Les phéromones sexuelles attirent les mâles empêchant ainsi la reproduction et donc la prolifération du bombyx.

Pulvériser directement sur les arbres et les zones infestés des produits de biocontrôle à base de *Bacillus Thuringiensis* peut s'avérer efficace.

Il existe également des **auxiliaires/ennemis naturels** du bombyx disparate qui participeront à la régulation des populations : la mésange, les chauves-souris ou encore certaines araignées ou certains coléoptères, comme **Calosome sycophante** observé en action ce mois-ci.



Photo : *Calosoma sycophanta* prêt à consommer une chenille de bombyx disparate (FREDON PACA)

Cétoine grise, *Oxythyrea funesta*

La présence de **cétoines grises** est toujours signalée. Les observations ont été faite ce mois-ci dans le Var. **L'intensité de l'attaque** est **moyenne**.



Retrouvez la description et les moyens de lutte dans le [bulletin précédent](#).

Photo : Cétoine grise sur vipérine (FREDON PACA)

Chrysomèle du genre *Lachnaia*

Une attaque importante de chrysomèles du genre *Lachnaia* est signalée sur rosiers et pistachier lentisque dans le secteur de **Mouans-Sartoux** (Alpes-Maritimes).

Présentation du ravageur :

Les chrysomèles du genre *Lachnaia* comportent **plusieurs espèces très proches**. Cet insecte possède un **pronotum velu** et des **élytres ont 6 points noirs**. Sa taille est comprise entre **7 et 13 mm**. Il s'agit d'insectes bougeant peu, ils sont donc assez **simples à observer**. Les adultes vont se **nourrir de feuilles**.



Photo : Chrysomèle du genre *Lachnaia* (FREDON PACA)

Échelle de risque :



Financé par

Galéruque de l'orme, *Xanthogaleruca luteola* (*Galerucella luteola*)

Des dégâts et une larve de la **galéruque de l'orme** ont été observés sur orme à **Cannes** (Alpes-Maritimes). **L'intensité** de l'attaque est jugée **moyenne**.

Présentation du ravageur :

La galéruque de l'orme est un petit **coléoptère** allongé de **couleur jaune à verdâtre**, avec **deux lignes** longitudinales sombres sur les élytres. Elle est surtout active sur les **ormes** dont elle consomme le **feuillage**.



Photo : Larve et dégâts de *Galerucella luteola* (FREDON PACA)



Photo : Adulte *Galerucella luteola* (ARAMEL)

L'adulte **hiberne** dans les abris naturels (**écorces, litière, bâtiments**). Il réapparaît au printemps et pond des **œufs** en petit amas sur la **face inférieure** des feuilles. Les larves, d'allure noire et segmentées, éclosent rapidement et consomment l'épiderme foliaire, ne laissant qu'un **réseau de nervures**.

Échelle de risque :



Gestion du risque :

La galéruque de l'orme est un ravageur typique des ormes **urbains ou isolés**. Elle provoque des **dégâts visuels** importants mais **rarement mortels** à court terme.

La **surveillance** précoce, la préservation des **auxiliaires** et des **interventions mécaniques** (taille des rameaux porteurs d'œufs) permettent généralement de limiter les populations.

Maladies du feuillage

Maladie de l'œil de paon sur olivier ou tavelure de l'olivier, *Fusicladium oleagineum*

Cette **maladie** est signalée à **Cannes** (Alpes-Maritimes). L'intensité de l'attaque est **modérée**.

Présentation de la maladie

Cette **maladie** s'observe essentiellement **sur feuille**. Elle se manifeste par l'apparition à la face supérieure des feuilles de **taches circulaires mesurant de 2 à 10 mm de diamètre de couleur variant du brun noirâtre au jaune-orangé**. Il s'agit d'un **champignon** qui se conserve sur les feuilles, la dispersion se faisant quasi-exclusivement par la **pluie**. Les attaques entraînent une **chute massive de feuilles** provoquant un affaiblissement des arbres. Le **manque d'aération** de l'arbre crée des conditions favorables.



Photo : Symptômes d'œil de paon sur feuille olivier (Gerbeaud)

Échelle de risque :



Gestion du risque :

Pour limiter l'intensité et l'occurrence du risque de cette maladie cryptogamique, il est important de mettre en œuvre des mesures **prophylactiques** comme :

- Limiter le maintien d'une **atmosphère humide** (enherbement, densité des plantations)
- La **fertilisation** et **l'irrigation** de vos arbres : Une bonne alimentation hydrominérale de vos arbres va permettre un renouvellement plus rapide du feuillage (pousse plus importante) et certainement améliorer la résistance de vos arbres (attention aux excès notamment d'azote qui pourraient au contraire augmenter la sensibilité de vos arbres à certains bioagresseurs).

Taches foliaires du chêne, *Mycosphaerella maculiformis*

Des symptômes de **taches foliaires** sur **chêne vert** sont toujours signalés dans les **Alpes-Maritimes**. L'**intensité** de l'attaque est jugée **forte**.

Retrouvez la description et les moyens de lutte dans le [bulletin précédent](#).



Photo : Feuilles de chênes attaquées par *Mycosphaerella maculiformis* (FREDON PACA)

Échelle de risque



Gestion du risque :

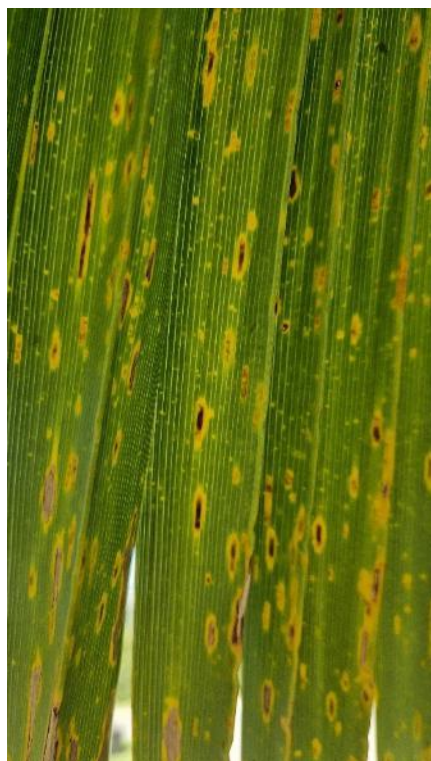


En cas de plantation, sélectionner un **jeune arbre sain**.

Éliminer régulièrement les **débris** de taille **infectés**.

Autres maladies des taches foliaires cryptogamiques

Des symptômes de **taches foliaires** ont été signalés sur palmier **Washingtonia**, sur **arbousier** (septoriose), sur **amandier** (criblure) dans les **Alpes-Maritimes**. L'**intensité** des attaques varie en fonction du **champignon et du végétal atteint**.



Photos :

à gauche, palme de Washingtonia avec des taches foliaires cryptogamiques.

À droite, septoriose sur feuille d'arbousier (FREDON PACA)

Échelle de risque :



Gestion du risque :



En cas de plantation, sélectionner un **jeune arbre sain**.

Limiter le maintien d'une **atmosphère humide** (enherbement, densité de plantation)

Éliminer régulièrement les **débris** de taille **infectés** pour éviter la création d'un réservoir de maladie.

Financé par

Mouche des fruits, *Drosophila suzukii*

Des mouches des fruits ont été observées à **Saint-Paul-de-Vence** (Alpes-Maritimes) sur abricotier. L'attaque est jugée **forte**.

Présentation du ravageur

Drosophila suzukii, aussi appelée « **drosophile du cerisier** », s'attaque à **tous les fruits** à chair tendre (baies, cerises, prunes, raisins, fraises...). Sa **polyphagie**, sa capacité de **reproduction rapide** et sa **mobilité** en font un ravageur au fort potentiel de nuisibilité. Elle est considérée comme un organisme nuisible préoccupant au niveau national européen.

Originaire **d'Asie du Sud-Est**, elle a été décrite pour la première fois en 1931 au Japon. Ses fortes capacités d'adaptation et de dispersion géographique lui ont permis **d'infester** progressivement les **continents asiatique, américain et européen**. En Europe, les premières détections ont été signalées en 2008 en Espagne (Catalogne), puis en **2009** en Italie et dans le **Sud-Est de la France**.

Les **dégâts** provoqués par ces mouches sont causés par la **piqûre** de ponte des adultes et l'émergence des **larves** qui se nourrissent de la pulpe des **jeunes fruits**.



Photo : Adultes mâle et femelle de *Drosophila suzukii* à ne pas confondre avec ceux des autres drosophiles associées à la pourriture acide (EPHYTIA)

Échelle de risque :



Financé par

Gestion du risque :



Il existe **plusieurs méthodes de lutte**, celles-ci peuvent être **combinées** :

- Maintenir une **bonne hygiène** de culture en **détruisant les déchets de fruits** ;
- **Désherber** et **désinfecter** la serre et ses abords ;
- Détecter la présence des ravageurs à l'aide de **pièges à phéromones**,
- Utiliser des **auxiliaires** ;

Tenthrede du rosier

Des dégâts liés aux attaques **de tenthrèdes** sur rosier sont signalées à **Allauch** (Bouches-du-Rhône).

Présentation du ravageur :

Les tenthrèdes sont des **hyménoptères** ressemblants à des guêpes mais sans taille marquée. Ils sont présents surtout dans l'hémisphère nord regroupant environ **4000 espèces**. S'attaquant à de nombreux arbres et arbustes, chaque espèce est souvent inféodé à une plante.

Les adultes se nourrissent de **nectar** et de **pollen**.

Les **larves** sont souvent **confondues** avec des **chenilles**. Elles sont parfois ornées de poils et de points noirs ou blancs. Les œufs sont pondus sur des roses. Les larves apparaissent au début de l'été et atteignent leur taille normale à la fin de juillet. Les tenthrèdes vivent en **colonies** et se **nourrissent des feuilles** de nombreux végétaux. En très grand nombre les **dégâts de défoliation** peuvent être importants.

Échelle de risque :



Gestion du risque :

B Les insectes de la famille des **ichneumonidés** (hyménoptères) sont des **parasites naturellement présents** dans l'environnement. ***Rhorus extirpatorius*** est le principal ennemi de la tenthrède. Il **pond ses œufs** sur ou dans les larves. La jeune larve du parasitoïde se **développe ensuite aux dépens de son hôte**. **Limiter les interventions insecticides** permet de favoriser la présence naturelle des auxiliaires. Les ichneumons apprécient notamment la présence de **plantes fleuries** riches en pollen. Les haies à végétation dense et quelques amas de **bois** ou **d'écorces** de pins constitueront des **abris** efficaces pendant l'hiver.

Photo : *Rhorus extirpatorius* (BALITEAU L.)



Tigres

La présence de **tigre du laurier**, *Stephanitis lauri* et du **tigre du peuplier**, *Monosteira unicastata* sur **peuplier** ainsi que leurs **symptômes** (piqûres et déjections) sont observés à **Cannes** (Alpes-Maritimes). L'intensité des attaques est jugée **modérée**.



Photos : à gauche, tigre du laurier sauce - au centre dégâts sur feuille - à droite, tigre du peuplier, (FREDON PACA)

Financé par

Présentation du ravageur :

Les **tigres** forment la famille des **Tingidae**. Ce sont de **petites punaises plates** avec des **ailes** et un **pronotum** (partie supérieure du thorax) **réticulés**. La **réticulation** forme des motifs caractéristiques en **mosaïques** ou en **dentelles**. Suivant les espèces de tigre, elle peut être de **différentes couleurs** et présenter ou non des **motifs** plus foncés.

Les **piqûres d'alimentation** provoquent plusieurs types de dégâts :

- **D'ordre esthétique** : les feuilles piquées sont **nécrosées**, deviennent marbrées avec des taches blanches, jaunes, brunes.
- **Un affaiblissement** de la plante : les feuilles attaquées **chutent prématurément** entraînant une **réduction de la photosynthèse**. La production de nombreuses déjections de l'insecte entrave la photosynthèse et favorise le développement de la **fumagine**.
- **Des désagréments** pour les **terrasses** et les **véhicules** situés sous les arbres infestés (souillures à cause des déjections, chutes de tigres...)

Échelle de risque :



Gestion du risque :



En automne, il est judicieux de **ramasser** les feuilles tombées au sol afin d'éviter la **pullulation** l'année suivante.

Les **nématodes entomopathogènes** appliqués selon un **calendrier précis** (sortie d'hiver, printemps et été) sont une solution efficace pour diminuer la pression des ravageurs.

Par ailleurs, les **chrysopes** sont des **prédateurs naturels** des tigres. Favoriser leur présence peut apporter un complément à l'action des nématodes.

Observations ponctuelles

Cynips du chêne, Andricus kollari

Des **galles** ont été observées sur **chêne** à Cannes (Alpes-Maritimes) et La.

Description du ravageur :

Le **cynips du chêne** est un **hyménoptère** de la famille des *Cynipidae*. C'est un insecte **gallicole**, qui provoque des galles. L'insecte est **difficilement visible** par contre on observe facilement les **excroissances** provoquées par la ponte des femelles au printemps. A l'intérieur des galles, se trouve une ou des larves en fonction des espèces. La **forme de la galle** permet de différencier les espèces de cynips.

De manière générale, les galles ont un **faible impact** sur l'état sanitaire du chêne.

Photo : Galle ronde du chêne causée par *Andricus kollari*
(FREDON PACA)



Abeille solitaire, *Megachile sp.*

Des découpes caractéristiques de feuille par une **abeille solitaire** du genre *Megachile* ont été observées en JEVI à **Cannes** (06).



Photo: découpes caractéristiques de *Megachile sp.*
(FREDON PACA)

Ces **abeilles solitaires** jouent un rôle clé dans la **pollinisation des cultures fruitières et maraîchères**. Souvent appelés « **abeilles coupeuses de feuilles** » en raison de leur comportement unique de découpe de fragments foliaires pour construire leurs nids, elles sont particulièrement efficaces pour la pollinisation de certaines plantes, dont les légumineuses et les fruits à noyau. Cependant, leur déclin, lié à la perte d'habitats, à l'usage intensif de phytosanitaires et aux changements climatiques, préoccupe la communauté scientifique.

Retrouvez plus d'informations sur ces abeilles dans une [note nationale de biodiversité](#).



Note Nationale
Biodiversité



Cette note vise à accompagner la démarche agro-écologique portée par le Bulletin de Santé du Végétal. Elle propose une synthèse de 2 pages sur un volet biodiversité associé à la santé générale des agro-écosystèmes.



Brins d'infos

Mascotte emblématique de la pollinisation, l'abeille domestique, ne travaille pourtant pas seule : près de 1000 espèces d'abeilles sauvages vivent en France métropolitaine. Avec elles, un cortège immense d'autres insectes s'associe à la diversité de fleurs et d'habitats qui se complètent pour former des écosystèmes riches, productifs, résistants et résilients. L'agriculture, qui en dépend, peut jouer pour eux comme pour elle-même, un rôle favorable comme défavorable très important.

Abeilles / pollinisation

Près de 90% des plantes à fleurs, 75% des cultures, et près de 35% de la production alimentaire mondiale, dépendent au moins en partie de la pollinisation par une diversité de pollinisateurs sauvages, même en présence d'abeilles domestiques.

[vidéo \(FAO, 2014\)](#) | [article \(PNIS, 2016\)](#)

Abeilles / à la parcelle

Dans les systèmes agricoles, on constate que l'abondance et la diversité locales des abeilles sauvages diminuent fortement au fur et à mesure que l'on s'éloigne des bordures de champs et des habitats naturels et semi-naturels.

[article \(PNIS, 2016\)](#)

Abeilles / tendances

En Europe, lorsque des évaluations existent, elles montrent que, souvent, plus de 40 % des espèces d'abeilles sont ou peuvent être menacées.

Dans l'hexagone, on estime que le syndrome d'effondrement des colonies d'abeilles mellifères ces 20 dernières années, a divisé par 2 la production de miel

[vidéo \(arte.tv\)](#) | [vidéo \(arte.tv\)](#) | [article \(EMRS, 2016\)](#)

Financé par



PLANTES EXOTIQUES ENVAHISSANTES

Ambroisie à feuilles d'armoise – *Ambrosia artemisiifolia*

Les plants d'ambroisie poursuivent leur croissance. Sur certains secteurs des Bouches-du-Rhône et du Vaucluse, les **épis floraux** commencent à être observés ! **Il est encore temps d'agir et d'arracher la plante avant que les grains de pollen n'arrivent à maturité.**

Rappelons que l'ambroisie est une plante dont le **pollen**, émis d'août à fin septembre, cause **des allergies sévères et des pertes de rendements en parcelles agricoles**

Pour signaler la présence d'ambroisie à feuilles d'armoise

Vous pouvez répertorier la présence d'ambroisie directement sur le terrain et assurer la remontée d'informations grâce à la **plateforme nationale de signalement** : signalement-ambroisie.fr

Plus d'info sur les ambrosies : <https://ambrosie-risque.info/>



Datura stramoine – *Datura stramonium*

***Datura stramoine*, une espèce végétale à risque pour la santé humaine**

Le Datura stramoine est une plante qui pousse dans les **jardins**, les **bords de route**, les **friches** ou les **champs**. Elle peut mesurer jusqu'à 1,50 m, possède de **grandes feuilles vert foncé**, des **fleurs blanches en forme de trompette** (juin à octobre), et forme des **fruits ronds** et très **épineux**. Elle dégage une **odeur désagréable** quand on la froisse. L'ensemble de la plante, y compris les graines, est **toxique**, sa consommation peut entraîner une intoxication (des confusions mentales, hallucinations, tachycardie) pour l'homme et les animaux.

Financé par



Photo : Plants de Datura stramoine dans les Alpes-Maritimes (CHARRIER)

Originnaire d'Amérique centrale, elle a été introduite en Europe au travers de lots de céréales contaminés. Le datura est une **espèce annuelle** présente partout en **France**.

Envahissante par son développement rapide, elle rentre en **concurrence** avec les cultures cultivées (maïs, tournesol, soja...) ce qui cause des **pertes de rendement** mais aussi la **dépréciation des lots** de graines lors de la présence d'un trop grand nombre de graines de datura.

Méthode de contrôle

Actuellement en floraison, il est recommandé de détruire le Datura (arrachage ou fauchage) **avant grenaison** afin de limiter le stock semencier.

Règles de sécurité pour les interventions :

Intervenir sur la plante en se protégeant avec des **vêtements couvrants, des gants et des lunettes** pour éviter tout contact avec la peau.

Attention à ne pas se toucher le visage avec les gants et les garder durant le nettoyage du matériel.

Les plantes arrachées seront **laissées sur place** pour limiter les risques de dispersion des graines présentes dans le chevelu racinaire. Le **brulage n'est pas recommandé** puisque la **fumée** est elle aussi **toxique**.

En cas d'ingestion, contactez le centre antipoison de votre région.

Retrouvez la [note nationale](#)



Note nationale BSV



Datura stramoine Datura stramonium

Taxonomie

Nom scientifique actuel : *Datura stramonium* L., 1753.

Classe : Dicotylédones – Ordre : Solanales. Famille : Solanaceae.

Genre : *Datura* - Espèce : *stramonium* - Code OEPP: [DATST].

Noms vernaculaires : Pomme épineuse, chasse taupes, herbe des sorciers.



Financé par



NOTES NATIONALES DE BIODIVERSITE

Des notes nationales biodiversité publiées par le Muséum national d'Histoire naturelle (MNHN) mettent en avant les bonnes pratiques agricoles concourant au maintien ou à l'amélioration de la biodiversité. Elles se composent d'un volet biodiversité et d'un volet sur la santé générale des agroécosystèmes.

Cliquez sur les vignettes pour accéder aux notes.



Financé par



MISE À JOUR DES PRODUITS DE BIOCONTRÔLE

Cette note établit la **liste des produits phytopharmaceutiques de biocontrôle**, au titre des articles L.253-5 et L.253-7 du code rural et de la pêche maritime. Elle définit également la **méthodologie d'élaboration** de la liste, et notamment les critères généraux de **définition des produits** concernés. Elle est mise à jour tous les mois : [ici](#)



FICHES DE RECONNAISSANCE SORÉ (SURVEILLANCE DES ORGANISMES RÉGLEMENTÉS ET ÉMERGENTS)

Retrouvez les **fiches de reconnaissance de différents organismes réglementés sur la plateforme d'Épidémiosurveillance en Santé Végétale (ESV)** : <https://plateforme-esv.fr/index.php/Diag>

De nouvelles fiches sont régulièrement publiées.

Vous pouvez également **recevoir** les **bulletins de veille hebdomadaires** et **mensuels** en suivant le protocole ci-dessous :

- 1- Envoyer un mail à l'adresse suivante sympa@groupe.renater.fr en **utilisant l'adresse mail sur laquelle vous souhaitez recevoir les bulletins de veille**
- 2- Indiquer dans l'objet du message : **Subscribe esv_veille_newsletter Prénom Nom (indiquez vos propres prénom et nom)**
- 3- Laisser le **corps de message vide**



LIENS UTILES

FREDON France <https://fredon.fr/>

Lettres de l'Observatoire des espèces à enjeux pour la santé humaine <https://especes-risque-sante.info/lettres-de-lobservatoire/>

Pour les gestionnaires d'espaces verts <https://www.ecophyto-pro.fr/>

Agence régionale de la biodiversité et de l'environnement www.arbe-regionsud.org

Jardiner Autrement <https://www.jardiner-autrement.fr/>

Financé par

Ce bulletin est publié à partir d'observations ponctuelles ou régulières, réalisées par un réseau d'épidémiologie en jardins, espaces végétalisés et infrastructures (JEVI). S'il donne une tendance de la situation phytosanitaire régionale la plus représentative et objective possible, il reste nécessaire pour chaque gestionnaire de JEV I de considérer également le résultat de ses propres observations. Les informations contenues dans ce bulletin ne peuvent être transposées telles quelles à d'autres situations. Elles permettent de donner des tendances d'évolutions phytosanitaires à l'échelle de petites régions. FREDON Provence-Alpes-Côte-d'Azur dégage toute responsabilité quant aux décisions prises par les gestionnaires d'espaces vert, jardiniers amateurs ou détenteurs de végétaux sur la base des informations communiquées dans ce bulletin.

Observations : FREDON Provence-Alpes-Côte-d'Azur

Rédaction et animation : FREDON Provence-Alpes-Côte-d'Azur

Directeur de la publication : Georgia LAMBERTIN - Présidente de la chambre régionale d'Agriculture Provence-Alpes-Côte d'Azur

Reproduction intégrale de ce bulletin autorisée.

Reproduction partielle autorisée avec la mention « extrait du BSV PACA JEV I-PO n°5 du juin 2026 »

Coordination et renseignements :

ARNAUD Lucile (lucile.arnaud@fredon-paca.fr)

DUIJNDAM Anne-Laure (anne-laure.duijndam@fredon-paca.fr)

Financé par