

# Viticulture

PACA

n°22  
05 septembre 2023



## Référent filière & rédacteur

**Florine Thevenot**

Chambre d'Agriculture de Vaucluse  
[florine.thevenot@vaucluse.chambagri.fr](mailto:florine.thevenot@vaucluse.chambagri.fr)

## Directeur de publication

**André BERNARD**

**Président de la chambre régionale  
d'Agriculture Provence Alpes-Côte  
d'Azur**

Maison des agriculteurs  
22 Avenue Henri Pontier  
13626 Aix en Provence cedex 1  
[bsv@paca.chambagri.fr](mailto:bsv@paca.chambagri.fr)

## Supervision

**DRAAF**

**Service régional de l'Alimentation  
PACA**

132 boulevard de Paris  
13000 Marseille



## AU SOMMAIRE DE CE NUMÉRO

### Phénologie

- [Muscat de Hambourg](#): récolte en zone précoce et médiane

### Ravageurs

- [Drosophila Suzukii](#): le vol reste faible
- [Pyrale du Daphné](#) : captures en baisse ou en augmentation selon les secteurs

### Information

- [Rencontres nationales Dephy viticulture](#)



Vous abonner |



Devenir  
observateur  
& contact |



Tous les BSV  
PACA

## Muscat de Hambourg

Secteur II: précoce	Secteur III: médian	Secteur IV: tardif	Secteur V: très tardif
Récolte	Récolte	Fin véraison à début récolte	Fin véraison

Du flétrissement sur grappes est observé dû aux fortes températures de mi-août.

## RAVAGEURS

### Drosophila Suzukii

Biologie

[Fiche technique : note nationale](#)

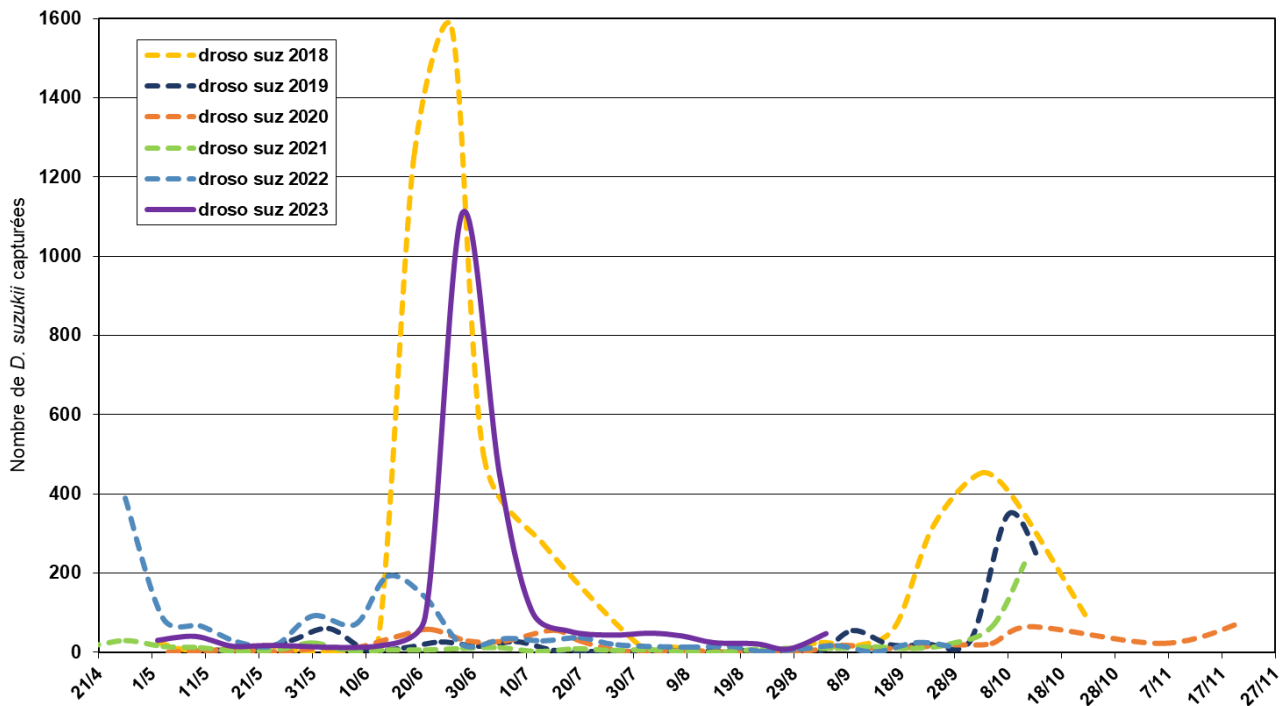
#### Drosophila Suzukii



Larves et Adultes (source : INRAE)

### Observations

#### Suivi du vol de *Drosophila suzukii* dans une parcelle de raisin de table -La Tapy-



Les effectifs restent relativement faibles mais une augmentation de femelle est observée dans cette parcelle. Aucun dégât constaté à ce jour mais à suivre, surtout si l'évolution se maintient la semaine prochaine.

De faibles captures (mâles et femelles) ont été également observées dans le secteur du Luberon (Bonnieux, Cabrières d'Aigues, Caseneuve et La Motte d'Aigues).

## Drosophila Suzukii

### Estimation du risque



### Gestion du risque

#### Mesures prophylactiques :

- Aérer les grappes en évitant les entassements de végétation autour de la zone fructifère
- Maitriser la vigueur de la vigne
- Eviter de blesser les baies notamment lors d'un rognage
- Maitriser les vers de la grappe
- Ne pas entreposer les déchets de cave à proximité des parcelles de vigne

## La Pyrale du Daphné : *Cryptoblabes gnidiella*

### Biologie

Ce lépidoptère fait partie de la famille des pyrales. Il est très polyphage (plus de 80 plantes-hôtes), est attiré par le sucre, le miellat secrété par les cochenilles ou par des raisins déjà attaqués ou très mûrs. Le nombre de générations peut atteindre quatre à cinq dans le Sud. Les femelles s'accouplent au cours du mois de juin. Elles pondent en moyenne 150 œufs. Les premières larves sont visibles fin juin-début juillet. Elles se nourrissent d'abord du miellat des cochenilles. S'il y a peu de miellat, les jeunes larves peuvent consommer des baies peu sucrées. Les larves plus âgées grignotent superficiellement la peau des raisins. Elles ne font pas de perforation comme le fait l'eudémis. Cinq stades larvaires se succèdent. Les larves des derniers stades sont beaucoup plus grosses (12-15mm) que celles de l'eudémis (moins de 10 mm).

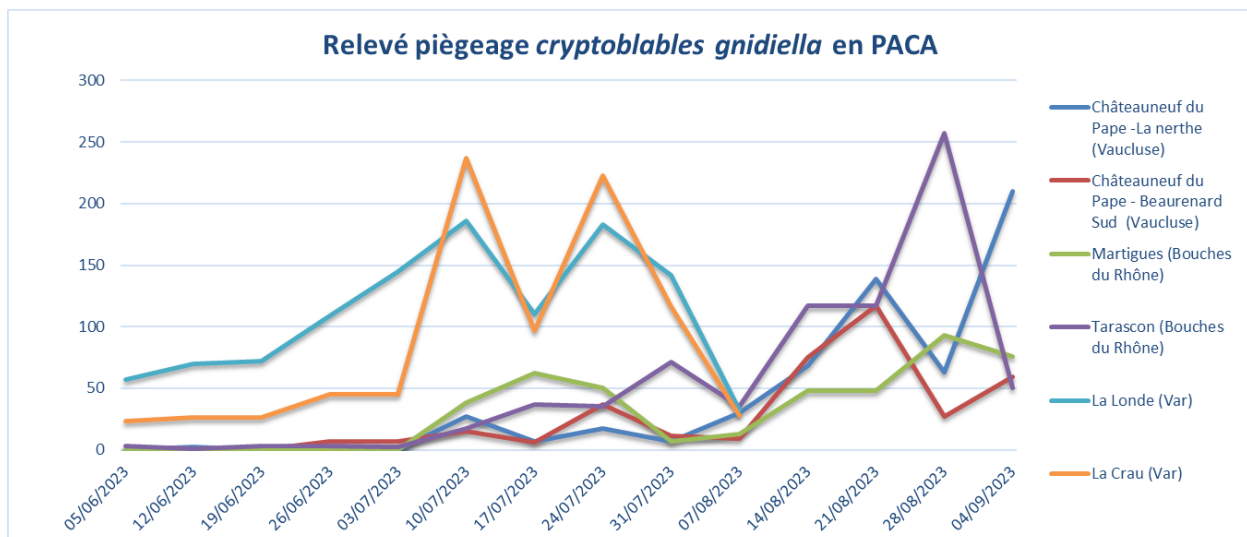
#### La pyrale du Daphné



Larves et Adultes (source : CA30)

### Observations

Les piégeages sont hétérogènes, certains baissent alors que d'autres augmentent selon les secteurs. Les dégâts se stabilisent ou augmentent légèrement. Certaines grappes présentent des foyers sans larve.



## La Pyrale du Daphné : *Cryptoblabes gnidiella*

### Analyse de risque

Cas général

Risque modéré à fort sur les parcelles à historique avec des piégeages importants



### Gestion du risque



Des **produits de biocontrôle** peuvent être intégrés dans les stratégies de lutte (ex: Bacillus Thuringiensis, Trichogramma...). La liste des biocontrôles est disponible [ici](#)

#### Mesures prophylactiques :

- Réduction du pool de papillons pour l'année suivante, par élimination des grappes « momifiées » lors de la taille en hiver

## INFORMATION

À noter dans vos agendas : les rencontres nationales DEPHY viticulture auront lieu le **8 et 9 février 2024**, sur 4 sites en simultané (Angers, St Emilion, Montpellier, Rouffach).

Le BSV est un outil d'aide à la décision, les informations données correspondent à des observations réalisées sur un échantillon de parcelles régionales.

Le risque annoncé correspond au risque potentiel connu des rédacteurs et ne tient pas compte des spécificités de votre exploitation.

Par conséquent, les informations renseignées dans ce bulletin doivent être complétées par vos propres observations avant toute prise de décision.

## Comité de rédaction

**Chambre d'agriculture des Bouches du Rhône : RICHY Didier**

**Chambre d'agriculture de la Drôme : ALARD Elsa**

**Chambre d'agriculture de Var : MAZEAU Julie**

**Chambre d'agriculture du Vaucluse : THEVENOT Florine – GALANOPOULO Marine**

## Observations

**Association des Vignerons de la Sainte Victoire**

**CAPL**

**Chambres d'Agriculture Bouches du Rhône, Drôme, Var et Vaucluse**

**Domaine expérimental La Tapy**

**Scan**

## Financement

Action du plan Ecophyto piloté par les ministères en charge de l'agriculture, de l'écologie, de la santé et de la recherche, avec l'appui technique et financier de l'Office français de la Biodiversité.



Vous abonner |



Devenir  
observateur  
& contact |



Tous les BSV  
PACA