

Viticulture

Spécial Flavescence dorée

PACA

n°23
26 septembre 2024



Référent filière & rédacteur

Florine THEVENOT

Chambre d'Agriculture de Vaucluse
florine.thevenot@vaucluse.chambagri.fr

Directeur de publication

André BERNARD

Président de la chambre régionale
d'Agriculture Provence Alpes-Côte
d'Azur

Maison des agriculteurs
22 Avenue Henri Pontier
13626 Aix en Provence cedex 1
bsv@paca.chambagri.fr

Supervision

DRAAF

Service régional de l'Alimentation
PACA

132 boulevard de Paris
13000 Marseille



AU SOMMAIRE DE CE NUMÉRO

Maladie

Flavescence dorée: bilan provisoire de la campagne 2024

A Surveiller

Cicadelle africaine de la vigne

Biodiversité



Flore des bords de champs
& santé des agro-écosystèmes



Oiseaux
& santé des agro-écosystèmes



Papillons
Leurs rôles dans l'agroécosystème



Vers de terre
& santé des agroécosystèmes



Coléoptères
& santé des agro-écosystèmes



Vous abonner |



Devenir
observateur
& contact |



Tous les BSV
PACA

FLAVESCENCE DOREE : maladie de quarantaine

Éléments de biologie :

Les symptômes :

- **décoloration des feuilles** (rougissement sur cépages rouges, jaunissement sur cépages jaunes)
- **dessèchement des rafles** avec des inflorescence avortées ou des baies partiellement ou totalement flétries, qui peuvent aller jusqu'à la chute complète des grappes.
- **un aoûtement absent ou partiel des sarments** qui peut donner un port retombant à la souche atteinte

Symptômes de flavescence dorée



Symptômes plus détaillés par cépage [ici](#)

Observations

Les symptômes sont visibles sur l'ensemble des départements.

Analyse du risque

Il s'agit d'un risque majeur. La prospection est le moyen le plus efficace de repérer les ceps flavescents et de limiter la propagation de la maladie. Vous pouvez vous rapprocher de votre cave ou de l'ODG pour connaître les dates de prospection proche de chez vous.

Mesures prophylactiques

Enlever les rameaux et débris de feuilles présents sur l'écimeuse pour éviter le transport de la cicadelle d'une parcelle à une autre

Pour Rappel : tout propriétaire ou détenteur de vignes situées en zone délimitée (autres que pépinières viticoles ou vignes-mères de porte-greffes ou de greffons) est tenu, sans que cela ne le dispense de l'obligation générale de surveillance, **de réaliser ou de faire réaliser**, sous le contrôle de la DRAAF-SRAL ou de FREDON PACA, une surveillance visant à la détection de symptômes de flavescence dorée.

[Cf communiqué du 05 juillet 2024](#)

J'ai un doute sur un cep, que faire ?

- Repérer et marquer les souches atteintes
- Contacter la FREDON PACA (Lola Pelte au 06 68 02 73 13 ou Johan Yvelin au 07 60 56 24 86) /FREDON AURA pour le Sud Drôme (Cosme MAUBÉ 06.33.72.02.36) ou le SRAL
- Arracher les ceps atteints après le passage de la FREDON

En cas de suspicion avérée, un prélèvement sera fait pour effectuer l'analyse permettant de vérifier la présence ou non de la maladie

Le communiqué du 23 septembre détaillant le bilan provisoire de la campagne de prospection 2024 (parcelles contaminées par la flavescence dorée en région PACA) est en ligne sur le site :

DRAAF-PACA : <https://draaf.paca.agriculture.gouv.fr/flavescence-doree-r37.html>

CICADELLE AFRICAINE DE LA VIGNE : *Jacobiasca lybica*

Biologie

C'est une espèce invasive décrite initialement en Cyrénaïque sur le coton au début du XXe siècle, puis sur vigne dans les vignobles du Maghreb ; elle est ainsi surnommée la cicadelle africaine de la vigne. Elle est déjà présente dans les vignobles du sud de l'Europe : Espagne, Grèce, Portugal et Italie notamment en Sardaigne. Elle a été observée en Corse et dans les Pyrénées Orientales récemment. C'est l'espèce la plus répandue avec *E. vitis* dans les vignobles méridionaux (Alma, 2002).

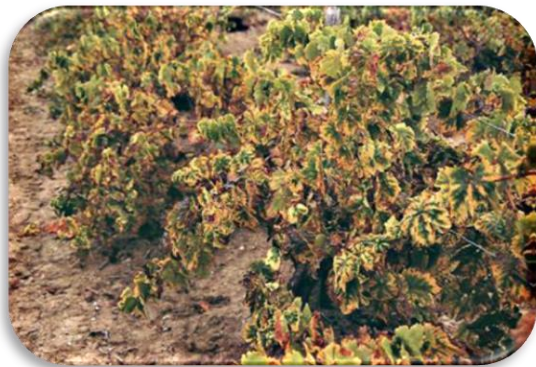


Les adultes mesurent de 2,5 à 3,2 mm, de couleur verte. Les ailes sont transparentes-vertes avec des nuances jaunes. Les larves sont vertes, de 0,7 à 2,3 mm selon le stade, corps mince généralement vert. Leurs yeux sont grands et de couleur crème à rouge saillant.

Symptômes

Cet insecte est un piqueur-suceur, piquant l'épiderme en face inférieure.

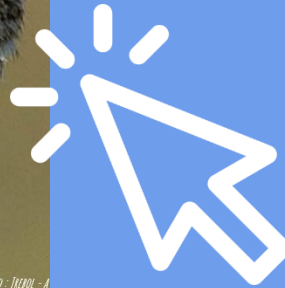
Les feuilles attaquées sont plus ou moins déformées et décolorées. La sève n'y circule plus et leurs bords se dessèchent ; la feuille est comme roussie par le feu ; souvent aussi, elle s'enroule vers le bas. En cas de très forte attaque, la chute des feuilles expose les raisins au soleil, provoquant leur échaudure.



Différents symptômes de *Jacobiasca lybica* sur feuille de vigne



Pour lire la note
complète



Pour lire la note
complète



Pour lire la note
complète



Pour lire la note complète



Pour lire la note complète

Le BSV est un outil d'aide à la décision, les informations données correspondent à des observations réalisées sur un échantillon de parcelles régionales.

Le risque annoncé correspond au risque potentiel connu des rédacteurs et ne tient pas compte des spécificités de votre exploitation.

Par conséquent, les informations renseignées dans ce bulletin doivent être complétées par vos propres observations avant toute prise de décision.

Comité de rédaction

Chambre d'agriculture des Bouches du Rhône : RICHY Didier

Chambre d'agriculture de la Drôme : ALARD Elsa

Chambre d'agriculture de Var : MAZEAU Julie

Chambre d'agriculture du Vaucluse : THEVENOT Florine - GALANOPOULO Marine

Observations

Association des Vignerons de la Sainte Victoire

CAPL

Chambres d'Agriculture Bouches du Rhône, Drôme, Var et Vaucluse

Domaine expérimental La Tapy

Scan

Financement

Action du plan Ecophyto piloté par les ministères en charge de l'agriculture, de l'écologie, de la santé et de la recherche, avec l'appui technique et financier de l'Office français de la Biodiversité.



Vous abonner



Devenir
observateur
& contact



Tous les BSV
PACA