



**PRÉFET  
DE LA RÉGION  
PROVENCE-ALPES-  
CÔTE D'AZUR**

*Liberté  
Égalité  
Fraternité*

**Service Régional de la Forêt et du Bois**

département de la santé des forêts



**Sud Est**

Occitanie – PACA – Corse

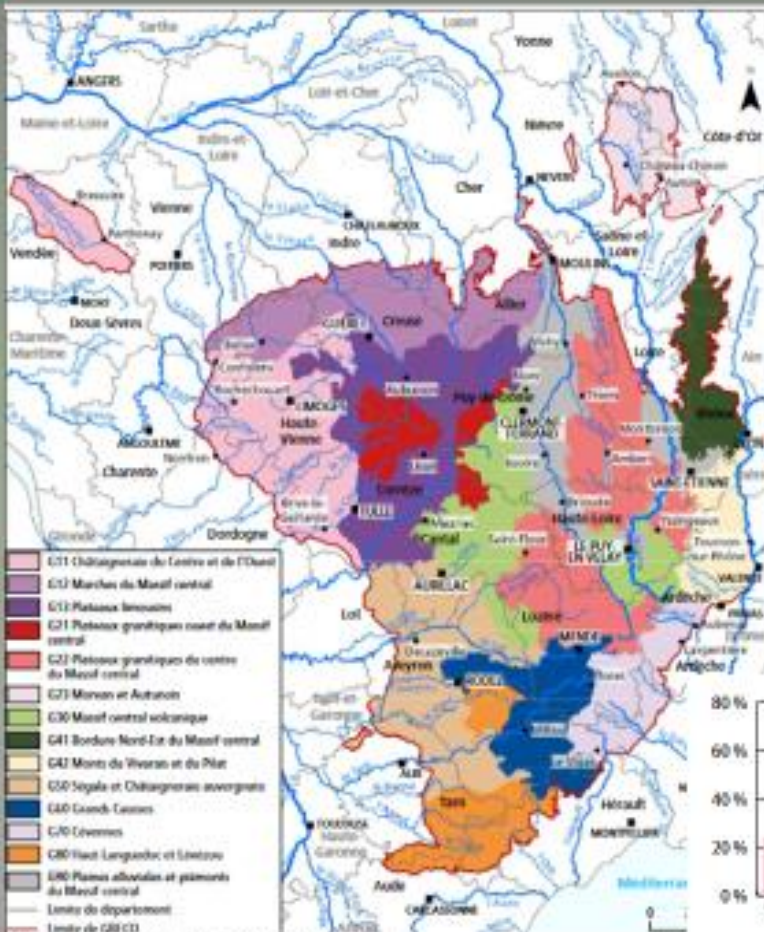
## Journée d'échanges GRECO Massif Central

**Bugeat (19) les 11 et 12 octobre 2023**

Cette journée d'échanges a pour but de réunir annuellement les différents pôles DSF (permanents et Correspondants Observateurs) concernés par la Grande Région Ecologique (GRECO) Massif Central : Nouvelle-Aquitaine, Auvergne-Rhône Alpes et Sud-Est, autour de l'actualité en matière de santé des forêts de cette entité géographique et écologique.

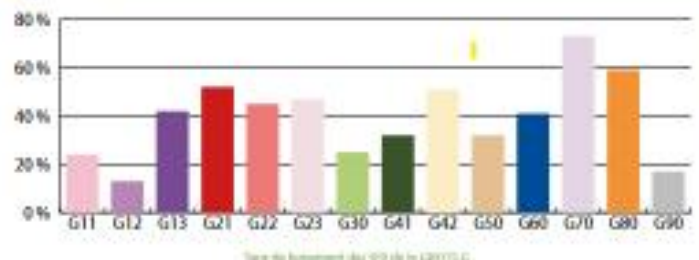
Cette année, nous avons été accueillis en Corrèze par le pôle DSF Nouvelle-Aquitaine.

## Grande région écologique Massif central



Taux de boisement  
moyen 35%

Variation forte selon les  
territoires



## Bilan sylvosanitaire du Massif Central

Un premier temps en salle a permis de présenter les acteurs du réseau de surveillance de la santé des forêts à l'échelle de la GRECO Massif Central. Ce moment a également été l'occasion de faire le point sur la situation sylvosanitaire en 2023 et de définir des perspectives en 2024, en évoquant notamment :

### Les effets des à-coups climatiques et les évolutions bioclimatiques

A retenir en 2023 : une **sécheresse hivernale** inquiétante, pas de gel tardif au printemps, des dégâts de grêle conséquents mais très ponctuels notamment sur pins, **sécheresse** et **canicule** en période **estivale**.

### Le bilan des plantations

Pour la notation de printemps, les résultats sont plutôt positifs en dehors de la zone méditerranéenne.

### La problématique scolytes sur épicéas et sapins

Le **typographe** (*Ips typographus*) reste le principal ravageur des épicéas en Auvergne-Rhône-Alpes et Limousin. Toutefois, **l'essaimage a été retardé** en saison, le cycle présente donc un moindre dynamisme ; malgré une forte augmentation en milieu d'été qui laisse craindre l'apparition de dommages en fin d'hiver. Sur le secteur Ouest (63, 15), les dégâts sont en augmentation et la situation est parfois hors de contrôle dans certains massifs. Sur le secteur Est (42, 43, 48, 63, 69), le nombre de petits foyers est en augmentation mais présente un caractère non épidémique.

### Les autres ravageurs actifs

Concernant le Douglas, l'hylobe reste une menace. La cécidomyie des aiguilles du Douglas (*Contarinia pseudotsugae*) a été détectée en Auvergne-Rhône-Alpes et Limousin depuis fin 2022. **Pour le pôle, sa présence dans le massif central se limite au Nord du Lot.** Les épisodes de sécheresse et de canicules de 2022 se traduisent cette année par des nécroses cambiales, embolies et rougissement diffus. D'autre part, en matière de défoliation, la dégradation, significative, se poursuit.

### Les organismes réglementés et émergents

La maladie des mille chancres (*Geosmithia morbida* et son vecteur *Pityophthorus juglandis*), sur noyer, ont été détectés dans deux parcs lyonnais et sa métropole.

Le front de la **pyrale du buis** continue à s'étendre, impactant des zones jusque-là épargnées, notamment le causse du Larzac de façon spectaculaire.

Sur chênes, la **punaie réticulée** (*Cortythucha arcuata*), insecte défoliateur originaire de l'Ouest de l'Amérique du Nord, continue sa progression sur le territoire, sur **les contreforts sud et ouest du massif central.**



Forte attaque de pyrale du buis sur le Larzac (12) photo L.Bouchereau

## Tournée terrain : problèmes sur douglas, sapins et mélèzes

L'ensemble des participants s'est ensuite rendu en forêt afin d'échanger sur les problèmes sanitaires touchant différents peuplements impactés par des mortalités diffuses :

- une futaie de Douglas de 40-45 ans. Nous avons pu notamment observer de **l'Armillaire** ainsi que **des nécroses cambiales** vraisemblablement dû au stress hydrique et aux à-coups climatiques. L'existence de contraintes édaphiques reste à étudier.

- une futaie adulte **mélangée** de **sapin pectiné** et **grandis** et **mélèze**. Sur les aiguilles de mélèze un test ELISA *Phytophthora Ramorum* s'est révélé négatif. La présence de scolytes en cime marqué par des consommations par l'avifaune (atteintes de l'écorce) est visible. La présence du capricorne du Mélèze (*Tetropium gabrieli*) a été observé. Toutefois il s'agit d'un parasite de faiblesse auquel on ne peut imputer les mortalités observées. A noter, la réalisation de coupes rases à proximité du peuplement ayant notoirement modifié **l'ambiance forestière**, créant des perturbations pouvant avoir affecté le peuplement restant sur pied.



## Deuxième journée : tournée plantation et ressource génétique.

La deuxième journée s'est également déroulée sur le terrain autour de deux temps forts.



La visite d'une plantation expérimentale de Douglas réalisée par le FCBA (Institut technologique forêt cellulose bois construction ameublement). Les arbres implantés sont issus d'embryogenèse stomatique, une technique de multiplication végétative permettant d'obtenir une multitude de plants génétiquement identiques à partir d'une seule semence, sans manipulation génétique. Différentes provenances de cette essence ont été implantés afin de comparer leur développement et leurs réactions aux facteurs biotiques et abiotiques.

Observation du développement racinaire sur un arbre mort (phot : Jean-Yves Magaud)

La tournée s'est achevée par la visite du pôle ressource génétique de l'Office Nationale des Forêts, une des trois pépinières expérimentales françaises installée sur une domaine de 60 hectares qui travaille à la conservation et l'amélioration de la ressource génétique notamment au regard du changement climatique.



Visite des serres (photos : Jean-Yves Magaud)