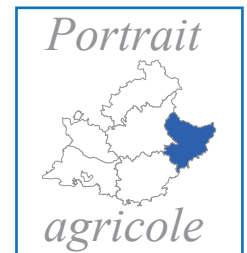


L'AGRICULTURE, L'AGROALIMENTAIRE ET LA FORÊT DANS LES ALPES-MARITIMES



CE QU'IL FAUT RETENIR

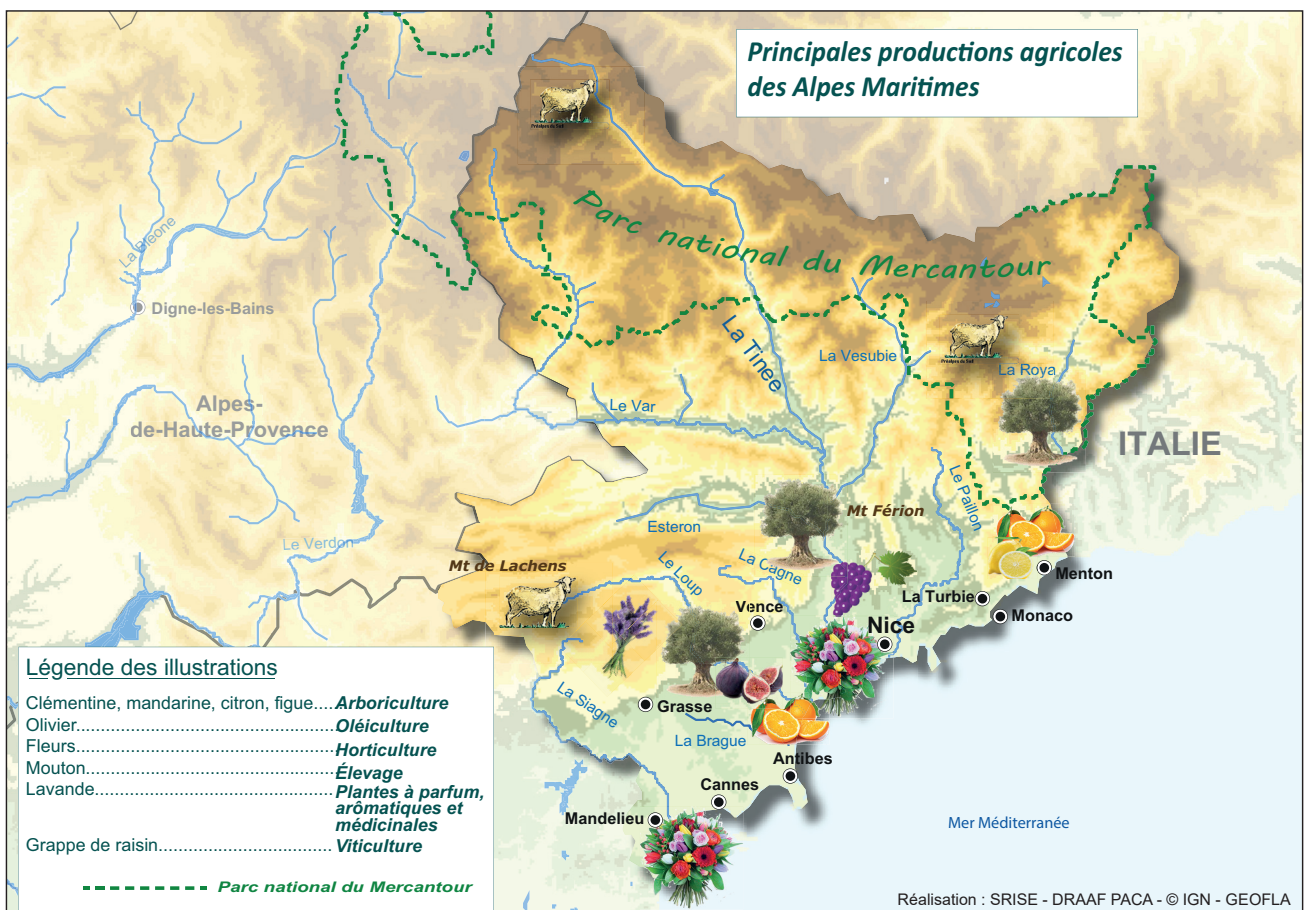
L'activité agricole du département emploie 1 900 emplois équivalents temps plein et génère 60 millions d'euros de chiffre d'affaires annuel. Les Industries agroalimentaires emploient en outre plus de 1 360 salariés. La fabrication d'huiles essentielles emploie près de 2 830 salariés, en léger rebond en 2023 (2 430 en 2022 après 3 900 en 2021).

Les quelques 1 200 exploitations agricoles sont principalement orientées vers la production de fleurs et plantes, légumes et fruits, dont olives et agrumes, ainsi que l'élevage ovin. Ainsi, le département est le 2^e producteur national d'agrumes.

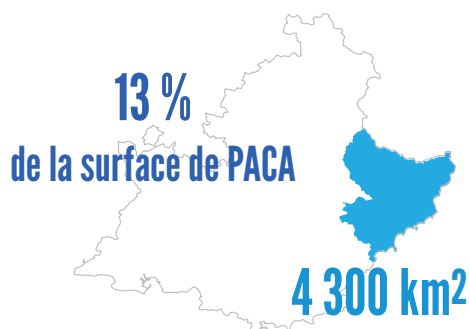
L'agriculture biologique couvre 20 % des surfaces agricoles et concerne 380 exploitations.

La forêt est majoritaire dans l'occupation des sols : elle couvre 66 % du département. Les Alpes-Maritimes sont ainsi le 2^e département forestier de France métropolitaine et le 1^{er} au plan régional.

L'enseignement agricole contribue au développement des pratiques agro-écologiques en formant chaque année plus de 400 élèves et près de 500 apprentis dans le département.



TERRITOIRE : 261 habitants par km²



Le département des Alpes-Maritimes s'étend sur **4 300 km²**, soit **13 %** de la surface régionale.

Source : Agreste - Statistique Agricole Annuelle 2023

1 119 570 habitants



22 % de la région

Avec **1 119 570** habitants, le département représente **22 %** de la population régionale, soit **261 habitants par km²** (163 en moyenne régionale).

Source : Insee - Recensement de la population au 01/01/2024

LES SURFACES AGRICOLES : 72 584 ha

17 %
du département

72 584 ha



Les surfaces agricoles

Elles couvrent **72 584 ha***, soit **13 %** du département et **8 %** des surfaces agricoles de la région.

*y compris pâturages collectifs

Source : Agreste - Statistique Agricole Annuelle 2023

10 %
du département

41 519 ha



Les sols artificialisés

Ils représentent **10 %** du département (10 % en moyenne pour la région).

5 %
de la SAU productive

1 720 ha



Les surfaces irrigables

On estime que **1 720 ha** de SAU sont irrigables, soit **5 %** de la SAU productive du département.

Source : Agreste - Recensement Agricole 2020



34 ha

Superficie agricole utilisée moyenne

Avec **34 ha**, la SAU moyenne des exploitations du département (hors pâturages collectifs) est proche de la moyenne régionale (35 ha).

SAU moyenne des exploitations du département selon la spécialisation (hors pâturages collectifs)

Ovins et caprins	125 ha
Bovins et autres animaux	103 ha
Grandes cultures (dont plantes aromatiques, à parfum)	27 ha
Viticulture	12 ha
Polyculture-polyélevage	8 ha
Arboriculture	3 ha
Maraîchage-horticulture	2 ha

Source : Agreste - Recensement Agricole 2020

EXPLOITATIONS AGRICOLES : plus de 50 % en légumes, fleurs, fruits

1 141
exploitations



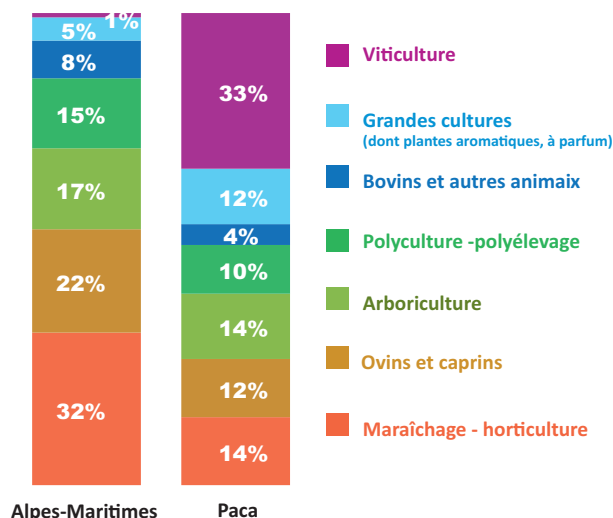
7 %
des exploitations de la région

Avec 1 141 exploitations agricoles, le département rassemble 7 % des exploitations de la région.

32 % des exploitations sont spécialisées en maraîchage-horticulture et 23 % en arboriculture.

Spécialisation des exploitations

% d'exploitations



Source : Enquête sur la structure des exploitations agricoles 2023. Voir Sources et Définitions.

EMPLOIS AGRICOLES : 1 930 emplois

En 2023, le département compte 1 930 emplois agricoles équivalents temps plein, dont 1 137 emplois de dirigeants d'exploitation, 151 emplois de conjoints, 640 emplois de salariés.

dirigeants et conjoints

salariés

1 930
Emplois ETP



1 287 emplois ETP



640 emplois ETP

Source : Agreste - Estimation d'Emploi 2023 prov. (données RA et MSA, calculs SSP)

AGRICULTURE BIO : 8 739 ha engagés



La SAU certifiée « agriculture bio » ou en conversion du département s'étend sur 8 739 ha, soit 20 % des surfaces agricoles des exploitations du département.

Ce sont 382 exploitations qui sont engagées dans la production biologique en 2023.

20%
de la SAU certifiée
"agriculture bio"
ou en conversion



8 739 ha

382
exploitations
engagées dans la
production biologique



Source : Agence bio 2023. La SAU totale prise en compte par l'Agence Bio pour le calcul du ratio est la SAU hors pâturages collectifs. Elle peut différer de la SAU issue de la SAA.

PRODUCTIONS AGRICOLES : horticulture et agrumes

Avec **157 ha** en production de fleurs et feuillages coupés, l'horticulture est un secteur phare du département. Par ailleurs, en 2023, le département produit **2 880 tonnes** d'agrumes.

2^e département producteur

157 ha



Fleurs et feuillages coupés

3^e département producteur

2 880 tonnes



Agrumes

Le cheptel du département est réduit avec quelque **37 420 ovins**, principalement pour la production de viande, et **2 610 bovins**.

Cheptel



37 420
ovins



2 610
bovins

La production de lait est estimée à **10 680 hl** de lait de chèvre, **8 480 hl** de lait de vache et **1 080 hl** de lait de brebis.



Lait



10 680
hl



8 480
hl



1 080
hl

Source : Agreste - Statistique Agricole Annuelle 2023

AIDES PERÇUES : 17 millions d'euros au titre de la PAC

En 2023, les aides PAC versées aux exploitations du département s'élèvent à **17 millions d'euros**.

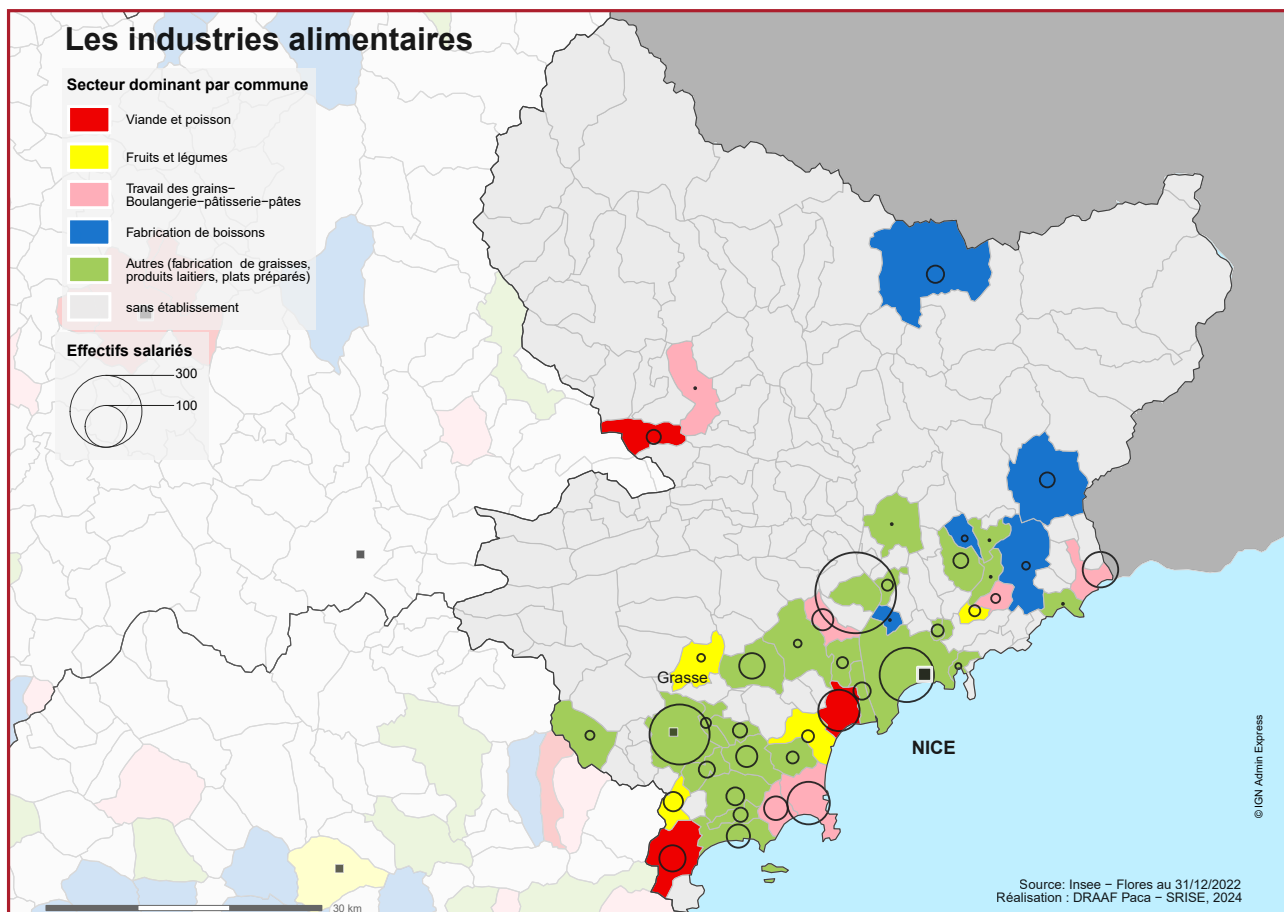
Parmi ces aides, **10 millions d'euros** ont été versés au titre du 1^{er} pilier et **7 millions d'euros** au titre du 2^e pilier.

17 M€
Aides PAC
aux exploitations
du département



Source : DRAAF PACA d'après ASP - Paiements 2023 au 01/09/2024

INDUSTRIES DE TRANSFORMATION



Les industries agroalimentaires des Alpes-Maritimes emploient **1 361 salariés** au 31/12/2022, majoritairement en production alimentaire (1 280 salariés), les industries des boissons représentant le complément.

Avec 102 établissements et 720 salariés, la fabrication du thé, café, cacao, chocolat, sucre, des confiseries, condiments, assaisonnements et plats préparés est le 1^{er} secteur agroalimentaire du département.

Le secteur de la boulangerie - pâtisserie industrielles et de la fabrication de pâtes alimentaires est le 2^e plus gros employeur avec 347 salariés.

Le commerce de gros de produits agroalimentaires regroupe 351 établissements et emploie **3 197 salariés**.

La fabrication d'huiles essentielles issues des plantes à parfum, aromatiques et médicinales emploie **2 833 salariés** répartis dans 52 établissements, pour une valeur exportée de 1,3 milliard d'euros.

Insee - Flores au 31/12/2022

VALEUR DE LA PRODUCTION : 62 millions d'euros



Le chiffre d'affaires de la production agricole du département est estimé à **62 millions d'euros** en 2023.

L'horticulture constitue la 1^{re} source de richesse avec 40 % de la valeur agricole départementale. Les animaux et les légumes constituent les 2^e et 3^e productions.

Top 5 des productions

Fleurs et plantes	23 millions €
Animaux	9 millions €
Légumes frais	9 millions €
Fruits (y.c. olives et fraises)	6 millions €
Plantes fourragères	5 millions €

Source : Agreste, Insee - Comptes de l'agriculture 2023 provisoires. Du fait du rebaselement des comptes (nouvelle base '2020') les données ne sont pas directement comparables avec celles des précédents portraits.

ACTIVITÉ FORESTIÈRE : 2^e taux de boisement de France

15 200 m³
de bois ronds



La récolte forestière dans le département est estimée à **15 200 m³** de bois ronds, dont 23 % est destinée à l'énergie.

Source : Agreste - Enquête exploitations forestières et scieries 2023. Données provisoires

66 %
taux de boisement



Avec un taux de boisement de **66 %**, le département arrive à la 2^e place métropolitaine (32 %).

Source : IGN - Inventaire forestier 2019-2023, campagne 2021

205
emplois salariés



L'activité forestière (Cf. Définitions) génère **205 emplois salariés** au 31/12/2022.

Source : Insee - Flores au 31/12/2022

ENSEIGNEMENT AGRICOLE : 933 élèves et apprentis

445
élèves



488
apprentis



1
établissement



Pour l'année scolaire 2023-2024 dans le département, **1 établissement public** dispense un enseignement agricole auprès de **445 élèves** et **488 apprentis**.

L'établissement d'Antibes est notamment impliqué dans le plan national du projet agro-écologique pour la réduction de l'usage des pesticides et l'agriculture biologique. Il développe en particulier un atelier de production maraîchère en agriculture biologique et commercialise ses produits aux consommateurs locaux et aux collectivités (cantines scolaires et centres de loisirs).

Source : DRAAF - Service régional de la formation et du développement

Sources et définitions

SAU : superficie agricole utilisée, terres dédiées à une activité agricole hors bâtiments, cours, friches, bois...

SAU productive : superficie agricole utilisée dont est déduite la surface toujours en herbe (STH) peu productive (landes, parcours...)

1^{er} pilier de la politique agricole commune (PAC) : aides à la production.

2^e pilier de la PAC : aides au développement rural.

Activité forestière : exploitation forestière (02.20Z) ; sylviculture et services à l'exploitation forestière (02.10Z et 02.40Z) ; Depuis la publication 2024 les activités suivantes ne sont plus intégrées au données d'activité forestières : le travail du bois (16.10A à 16.29Z), les industries du papier et du carton (17.11Z à 17.24Z) les travaux de charpente (43.91A).

Recensement agricole 2020 : ce portrait intègre les données de la Statistique Agricole Annuelle rebasées sur les données du recensement agricole 2020.

Enquête structure des exploitations agricoles (ESEA) 2023 (premiers résultats, version provisoire) : pour l'édition parue en 2025 des Portraits, la source ESEA s'est substituée au Recensement agricole pour les données d'effectifs des exploitations. Les données d'effectifs ne sont pas directement comparables à celles des versions précédentes des Portraits.

Flores : fichier localisé des rémunérations et de l'emploi salarié. Emploi salariés au niveau des établissements, par activité principale de l'établissement (nomenclature NAF 732).

www.draaf.paca.agriculture.gouv.fr/DONNÉES-STATISTIQUES



Direction Régionale de l'Alimentation,
de l'Agriculture et de la Forêt
Service Régional de l'Information Statistique
et Économique
132, bd de Paris - CS 70059
13331 Marseille Cedex 03

Directrice régionale : Stéphanie Flauto
Directeur de la publication : Pierre-Jean Chambard
Rédacteur en chef : Isménos Tzortzis
Rédactrice : Barbara Michelet
Composition : Nadine Nieto
Dépôt légal : à parution
ISSN : 1773-3561